

สำเนาฉบับ

ที่ นน ๐๐๓๒.๐๑๐/๔๗๖๐

สำนักงานสาธารณสุขจังหวัดน่าน
ถนนน่าน – พู่ช้าง ตำบลผาสิงห์
อำเภอเมืองน่าน จังหวัดน่าน ๕๕๐๐๐

๕ กันยายน ๒๕๖๒

เรื่อง ขอเชิญส่งบุคลากรในสังกัดเข้ารับการฝึกอบรมและขอความอนุเคราะห์เผยแพร่ข่าวการฝึกอบรม

เรียน ผู้อำนวยการโรงพยาบาลน่าน/ผู้อำนวยการโรงพยาบาลชุมชนทุกแห่ง/สาธารณสุขอำเภอทุกอำเภอ

สิ่งที่ส่งมาด้วย สำเนาหนังสือสำนักการศึกษาต่อเนื่อง มหาวิทยาลัยสุโขทัยธรรมาธิราช
ที่ อว ๐๖๐๒.๐๘(๐๑)/ว ๒๑๐๗ ลงวันที่ ๗ สิงหาคม ๒๕๖๒ จำนวน ๑ ฉบับ

ด้วยสำนักการศึกษาต่อเนื่อง มหาวิทยาลัยสุโขทัยธรรมาธิราช จัดฝึกอบรมหลักสูตร
“สุศึกษาและการพัฒนาพฤติกรรมสุขภาพ” รุ่นที่ ๑ ในวันที่ ๑๗ กุมภาพันธ์ ถึงวันที่ ๒๒ มิถุนายน ๒๕๖๓
ณ มหาวิทยาลัยสุโขทัยธรรมาธิราช จังหวัดนนทบุรี เพื่อการเสริมพลังและสร้างความรอบรู้ด้านสุขภาพ
การเฝ้าระวังพฤติกรรมสุขภาพ การวางแผนและประเมินผลโครงการ การพัฒนาเครื่องมือประเมิน
พฤติกรรมสุขภาพ รวมทั้งการพัฒนางานประจำให้เป็นงานวิจัยเพื่อพัฒนาคุณภาพการดำเนินงาน
ให้มีประสิทธิภาพและประสิทธิผล รายละเอียดตามสิ่งที่ส่งมาด้วย

สำนักงานสาธารณสุขจังหวัดน่าน จึงขอแจ้งให้ผู้ที่เกี่ยวข้องที่มีความประสงค์จะเข้ารับการฝึกอบรม สามารถลงทะเบียนได้ตั้งแต่บัดนี้เป็นต้นไป หรือจนกว่าจะครบจำนวนผู้สมัคร ๓๐ คน ต่อรุ่น
อัตราค่าลงทะเบียน ๓๐,๐๐๐ บาท (สามหมื่นบาทถ้วน) สอบถามรายละเอียดได้ที่ ฝ่ายบริหารการฝึกอบรม
สำนักการศึกษาต่อเนื่อง โทรศัพท์ ๐ ๒๕๐๔ ๗๗๑๕-๑๘ และสามารถดาวน์โหลดสิ่งที่ส่งมาด้วย
ได้ทางเว็บไซต์ สำนักงานสาธารณสุขจังหวัดน่าน www.nno.moph.go.th

จึงเรียนมาเพื่อทราบ และแจ้งให้ผู้เกี่ยวข้องดำเนินการต่อไปด้วย

ขอแสดงความนับถือ

นายนิพนธ์ พัฒนกิจเรือง
นายแพทย์สาธารณสุขจังหวัดน่าน

กลุ่มงานบริหารทรัพยากรบุคคล

โทร. ๐ ๕๕๖๐ ๐๐๖๘

โทรสาร ๐ ๕๕๖๐ ๐๐๖๘

.....ร่าง/พิมพ์

.....ตรวจ

๓ ก.ย. ๒๕๖๒



ที่ นน ๐๐๓๒.๐๑๐/๕๗๖๐

สำนักงานสาธารณสุขจังหวัดน่าน
ถนนน่าน - พู่ช้าง ตำบลผาสิ่งห์
อำเภอเมืองน่าน จังหวัดน่าน ๕๕๐๐๐

๕ กันยายน ๒๕๖๒

เรื่อง ขอเชิญส่งบุคลากรในสังกัดเข้ารับการฝึกอบรมและขอความอนุเคราะห์เผยแพร่ข่าวการฝึกอบรม

เรียน ผู้อำนวยการโรงพยาบาลน่าน/ผู้อำนวยการโรงพยาบาลชุมชนทุกแห่ง/สาธารณสุขอำเภอทุกอำเภอ

สิ่งที่ส่งมาด้วย สำเนาหนังสือสำนักการศึกษาต่อเนื่อง มหาวิทยาลัยสุโขทัยธรรมาธิราช
ที่ อว ๐๖๐๒.๐๘(๐๑)/ว ๒๑๐๗ ลงวันที่ ๗ สิงหาคม ๒๕๖๒ จำนวน ๑ ฉบับ

ด้วยสำนักการศึกษาต่อเนื่อง มหาวิทยาลัยสุโขทัยธรรมาธิราช จัดฝึกอบรมหลักสูตร “สุขศึกษาและการพัฒนาพฤติกรรมสุขภาพ” รุ่นที่ ๑ ในวันที่ ๑๗ กุมภาพันธ์ ถึงวันที่ ๒๒ มิถุนายน ๒๕๖๓ ณ มหาวิทยาลัยสุโขทัยธรรมาธิราช จังหวัดนนทบุรี เพื่อการเสริมพลังและสร้างความรอบรู้ด้านสุขภาพ การเฝ้าระวังพฤติกรรมสุขภาพ การวางแผนและประเมินผลโครงการ การพัฒนาเครื่องมือประเมินพฤติกรรมสุขภาพ รวมทั้งการพัฒนางานประจำให้เป็นงานวิจัยเพื่อพัฒนาคุณภาพการดำเนินงานให้มีประสิทธิภาพและประสิทธิผล รายละเอียดตามสิ่งที่ส่งมาด้วย

สำนักงานสาธารณสุขจังหวัดน่าน จึงขอแจ้งให้ผู้ที่เกี่ยวข้องที่มีความประสงค์จะเข้ารับการฝึกอบรม สามารถลงทะเบียนได้ตั้งแต่วันที่นี้เป็นต้นไป หรือจนกว่าจะครบจำนวนผู้สมัคร ๓๐ คน ต่อรุ่น อัตราค่าลงทะเบียน ๓๐,๐๐๐ บาท (สามหมื่นบาทถ้วน) สอบถามรายละเอียดได้ที่ ฝ่ายบริหารการฝึกอบรม สำนักการศึกษาต่อเนื่อง โทรศัพท์ ๐ ๒๕๐๔ ๗๗๑๕-๑๘ และสามารถดาวน์โหลดสิ่งที่ส่งมาด้วยได้ทางเว็บไซต์ สำนักงานสาธารณสุขจังหวัดน่าน www.nno.moph.go.th

จึงเรียนมาเพื่อทราบ และแจ้งให้ผู้เกี่ยวข้องดำเนินการต่อไปด้วย

ขอแสดงความนับถือ

นายนิพนธ์ พัฒนกิจเรือง
นายแพทย์สาธารณสุขจังหวัดน่าน

กลุ่มงานบริหารทรัพยากรบุคคล

โทร. ๐ ๕๕๖๐ ๐๐๖๘

โทรสาร ๐ ๕๕๖๐ ๐๐๖๘



สำนักงานทรัพยากรบุคคล
เลขที่รับ 2262
วันที่ 20 ส.ค. 62
เวลา 13.35 น.

สำนักงานสาธารณสุขจังหวัดน่าน
เลขที่รับ 10291
วันที่ 20 ส.ค. 2562
เวลา 9.35

ที่ อว ๐๖๐๒.๐๘(๐๑)/ว ๒๙๐๓

สำนักการศึกษาต่อเนื่อง
มหาวิทยาลัยสุโขทัยธรรมาธิราช
ตำบลบางพูด อำเภอปากเกร็ด
จังหวัดนนทบุรี ๑๑๑๒๐

๓ สิงหาคม ๒๕๖๒

เรื่อง ขอเชิญส่งบุคลากรในสังกัดเข้ารับการฝึกอบรมและโปรตอนุเคราะห์เผยแพร่ข่าวการฝึกอบรม

เรียน นายแพทย์สาธารณสุขจังหวัด

สิ่งที่ส่งมาด้วย โครงการฝึกอบรมหลักสูตร “สุขศึกษาและการพัฒนาพฤติกรรมสุขภาพ”

ด้วยสำนักการศึกษาต่อเนื่อง มหาวิทยาลัยสุโขทัยธรรมาธิราช จัดฝึกอบรมหลักสูตร “สุขศึกษาและการพัฒนาพฤติกรรมสุขภาพ” รุ่นที่ ๑ ในวันที่ ๑๗ กุมภาพันธ์ - ๒๒ มิถุนายน ๒๕๖๓ ณ มหาวิทยาลัยสุโขทัยธรรมาธิราช จังหวัดนนทบุรี

การจัดฝึกอบรมมุ่งเน้นให้บุคลากรสาธารณสุขที่มีบทบาทหน้าที่ในการดำเนินงานสุขศึกษาและการพัฒนาพฤติกรรมสุขภาพทั้งในสถานบริการสาธารณสุขและในชุมชน โดยเนื้อหาฝึกอบรมเน้นพัฒนาความรู้ ความเข้าใจในเรื่อง สุขศึกษาและพฤติกรรมศาสตร์ ทักษะในการสื่อสารสุขภาพ การใช้เทคนิคต่าง ๆ เพื่อการเสริมพลังและสร้างความรอบรู้ ด้านสุขภาพ การเฝ้าระวังพฤติกรรมสุขภาพ การวางแผนและประเมินผลโครงการ การพัฒนาเครื่องมือประเมินพฤติกรรมสุขภาพ รวมทั้งการพัฒนางานประจำให้เป็นงานวิจัยเพื่อพัฒนาคุณภาพการดำเนินงานให้มีประสิทธิภาพและประสิทธิผล โดยคณะวิทยากรผู้ทรงคุณวุฒิทั้งจากภายในและภายนอกมหาวิทยาลัย และขณะนี้อยู่ในระหว่างขออนุมัติจากกรมสนับสนุนบริการสุขภาพ ให้เป็นหลักสูตรสำหรับผู้ที่จะปฏิบัติงานด้านสุขศึกษาและการพัฒนาพฤติกรรมสุขภาพเข้ารับการอบรมเพื่อพัฒนาศักยภาพในการปฏิบัติงาน

อนึ่ง ข้าราชการสามารถเบิกค่าลงทะเบียนจากต้นสังกัดได้และไม่ถือเป็นวันลาตามหนังสือของกระทรวง การคลังที่ กค ๐๔๐๖.๔/ว ๔๑๓ ลงวันที่ ๑๒ ตุลาคม ๒๕๕๕

ในการนี้ สำนักการศึกษาต่อเนื่อง จึงขอส่งโครงการฝึกอบรมเพื่อโปรดให้ความอนุเคราะห์ส่งบุคลากร เข้าอบรม และเผยแพร่ข่าวการอบรมให้บุคลากรในหน่วยงานของท่านทราบ สนใจติดต่อสอบถามรายละเอียดได้ที่ ฝ่ายบริหารการฝึกอบรม สำนักการศึกษาต่อเนื่อง โทรศัพท์ ๐ ๒๕๐๔ ๗๗๑๕-๑๘ สำนักหวังเป็นอย่างยิ่งว่าคงได้มีโอกาส ให้บริการฝึกอบรมแก่บุคลากรในหน่วยงานของท่านและขอบพระคุณมา ณ โอกาสนี้

ขอแสดงความนับถือ

(รองศาสตราจารย์ ดร.ปิ่นฉัตร หอมยาดี)

ผู้อำนวยการสำนักการศึกษาต่อเนื่อง

ฝ่ายบริหารการฝึกอบรม

โทรศัพท์ ๐ ๒๕๐๔ ๗๗๑๕-๑๘

โทรสาร ๐ ๒๕๐๓ ๓๕๕๘ E-mail : oce_03@hotmail.com



สูงศึกษาและการพัฒนา พฤติกรรมสุขภาพ

● หลักการและเหตุผล

ประเทศไทยก้าวสู่สังคมผู้สูงอายุ ประกอบกับโรคเรื้อรังที่มีแนวโน้มเพิ่มอย่างต่อเนื่อง ทำให้ความต้องการบริการสุขภาพและค่าใช้จ่ายด้านการรักษาพยาบาลของคนไทยเพิ่มขึ้น จนอาจนำไปสู่ปัญหาหนี้ที่ไม่สามารถจัดสรรงบประมาณให้เพียงพอต่อการจัดบริการตามหลักประกันสุขภาพถ้วนหน้าของประเทศไทย ในขณะที่บุคลากรสาธารณสุขที่มีบทบาทหน้าที่ในการจัดการเรียนรู้เพื่อพัฒนาพฤติกรรมสุขภาพให้กับกลุ่มเป้าหมายต่าง ๆ จำนวนมากยังขาดความรู้ความเข้าใจในเรื่องสุขศึกษาและพฤติกรรมศาสตร์ ขาดทักษะในการสื่อสารเพื่อโน้มน้าว การให้คำปรึกษา การใช้เทคนิคต่าง ๆ เพื่อการเสริมพลังและสร้างการมีส่วนร่วมในการปรับเปลี่ยนพฤติกรรมเพื่อการแก้ไขปัญหาสุขภาพ การเฝ้าระวังพฤติกรรมสุขภาพ การวางแผนและประเมินผลโครงการสุขศึกษาและการพัฒนาพฤติกรรมสุขภาพ รวมถึงการพัฒนางานประจำให้เป็นงานวิจัยเพื่อการพัฒนาคุณภาพการดำเนินงานให้มีประสิทธิภาพและประสิทธิผล

มหาวิทยาลัยสุโขทัยธรรมาธิราช ซึ่งเปิดสอนหลักสูตรสาธารณสุขศาสตรบัณฑิตด้วยระบบการศึกษาทางไกล มีอาจารย์ที่มีความเชี่ยวชาญด้านสุขศึกษาและการพัฒนาพฤติกรรมสุขภาพ มีเอกสารตำราด้านสุขศึกษาและพฤติกรรมศาสตร์ อีกทั้งมีสำนักการศึกษาต่อเนื่องที่เชี่ยวชาญด้านการฝึกอบรม จึงมีความพร้อมในการจัดหลักสูตรอบรมเฉพาะทางด้านสุขศึกษาและการพัฒนาพฤติกรรมสุขภาพให้แก่บุคลากรสาธารณสุขที่มีบทบาทหน้าที่ด้านสุขศึกษาและการพัฒนาพฤติกรรมสุขภาพ

● วัตถุประสงค์เพื่อให้ผู้เข้ารับการฝึกอบรมมีสมรรถนะดังนี้

1. มีความรู้ความเข้าใจในแนวคิด หลักการและทฤษฎีด้านสุขศึกษาและการพัฒนาพฤติกรรมสุขภาพ
2. มีทักษะในการวางแผนและประเมินผลโครงการสุขศึกษาและการพัฒนาพฤติกรรมสุขภาพ
3. มีทักษะพื้นฐานในการสร้างเครื่องมือวัดพฤติกรรมสุขภาพ และเฝ้าระวังพฤติกรรมสุขภาพ
4. สามารถออกแบบกิจกรรมและสื่อสุขศึกษาเพื่อการพัฒนาพฤติกรรมสุขภาพ
5. มีทักษะในการสื่อสาร การให้คำปรึกษา การสร้างการมีส่วนร่วม การสร้างพลังและการสร้างความรอบรู้ด้านสุขภาพ
6. มีทักษะในการพัฒนางานประจำให้เป็นงานวิจัย เพื่อพัฒนางานสุขศึกษาและการพัฒนาพฤติกรรมสุขภาพ

● โครงสร้างและเนื้อหาหลักสูตร

- สัปดาห์ที่ 1 แนวคิดทฤษฎี การวางแผนและประเมินผลสุขศึกษา และการพัฒนาพฤติกรรมสุขภาพ (30 ชั่วโมง)
- สัปดาห์ที่ 2 เทคนิคการปรับเปลี่ยนพฤติกรรมสุขภาพ การเสริมพลัง การสร้างความรอบรู้ด้านสุขภาพ และการสร้างเครื่องมือวัดพฤติกรรม (30 ชั่วโมง)
- สัปดาห์ที่ 3 R2R เพื่อพัฒนาคุณภาพการดำเนินงานสุขศึกษาและการพัฒนาพฤติกรรมสุขภาพ (30 ชั่วโมง)
- สัปดาห์ที่ 4 การนำเครื่องมือไปทดลองใช้ในพื้นที่ทำงาน (12 ชั่วโมง)
- สัปดาห์ที่ 5 การประเมินคุณภาพเครื่องมือวัดพฤติกรรม การพัฒนาสื่อสุขศึกษา การให้คำปรึกษา และการพูดในที่ชุมชน (24 ชั่วโมง)
- สัปดาห์ที่ 6-12 ดำเนินการพัฒนาพฤติกรรมกับกลุ่มเป้าหมายโครงการตามแผนในพื้นที่ทำงาน (35 ชั่วโมง)
- สัปดาห์ที่ 13 การประมวลผลข้อมูล และเขียนรายงาน R2R (24 ชั่วโมง)
- สัปดาห์ที่ 14 จัดทำรายงาน R2R ที่สมบูรณ์ และเตรียมการนำเสนอรายงานและสรุปผลการศึกษาดูงาน (30 ชั่วโมง)



● คุณสมบัติของผู้เข้ารับการอบรม

1. เป็นบุคลากรด้านสาธารณสุข
2. เป็นผู้ที่มีประสบการณ์ในการทำงานด้านสาธารณสุขหรือโรงพยาบาลมาแล้วไม่น้อยกว่า 1 ปี
3. ผ่านการคัดเลือกตามเกณฑ์ของคณะกรรมการให้เข้ารับการอบรม
4. ได้รับอนุมัติให้เข้าอบรมโดยหน่วยงานภายหลังผ่านการคัดเลือก
5. สามารถเข้ารับการอบรม และทำกิจกรรมตามหลักสูตร

● จำนวนผู้เข้ารับการอบรม
จำนวน 30 คน ต่อรุ่น

● กำหนดการฝึกอบรม

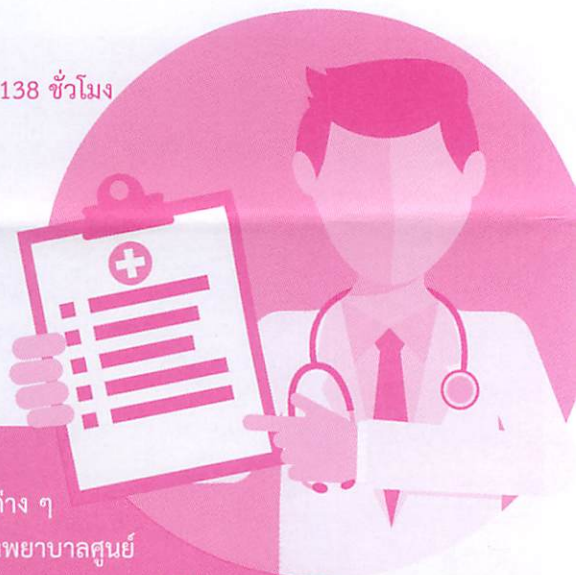
รุ่นที่ 1 วันที่ 17 กุมภาพันธ์ – 22 มิถุนายน 2563

(ระยะเวลาการฝึกอบรม จำนวน 14 สัปดาห์ รวม 215 ชั่วโมง โดยเป็นภาคทฤษฎี 138 ชั่วโมง
ฝึกปฏิบัติในพื้นที่และศึกษาดูงาน จำนวน 77 ชั่วโมง)

● การประเมินผล

ภาคทฤษฎี ประเมินผลจากการสอบข้อเขียน

ภาคปฏิบัติ ประเมินจากการฝึกปฏิบัติ การทำรายงาน



● กลุ่มเป้าหมาย

บุคลากรสาธารณสุขที่ทำงานด้านสุขศึกษาและการพัฒนาพฤติกรรมสุขภาพในกรม กองต่าง ๆ

ของกระทรวงสาธารณสุข สำนักงานสาธารณสุขจังหวัด สำนักงานสาธารณสุขอำเภอ โรงพยาบาลศูนย์

โรงพยาบาลทั่วไป โรงพยาบาลชุมชน โรงพยาบาลส่งเสริมสุขภาพตำบล รวมทั้งโรงพยาบาลเอกชน และคลินิกชุมชนอบอุ่น

● เกณฑ์การฝึกอบรมและผ่านการประเมินผล

ผู้เข้ารับการฝึกอบรมที่มีเวลาเข้าอบรมไม่น้อยกว่า 80 % ของระยะเวลาการฝึกอบรมตลอดหลักสูตรจะได้รับ

1. วุฒิบัตรหลักสูตรสุขศึกษาและการพัฒนาพฤติกรรมสุขภาพจากมหาวิทยาลัยสุโขทัยธรรมาราช
2. หน่วยการศึกษาต่อเนื่องจากสภาการสาธารณสุขชุมชน (รอผลการพิจารณาหน่วยกิตการศึกษาต่อเนื่อง
ของสภาการสาธารณสุขชุมชน)

● สถานที่ มหาวิทยาลัยสุโขทัยธรรมาราช

● วิทยากร

รองศาสตราจารย์ ดร.นิตยา เพ็ญศิริณา
และคณะวิทยากรผู้เชี่ยวชาญ

- ค่าลงทะเบียนตลอดหลักสูตร 30,000 บาท (สามหมื่นบาทถ้วน)
สามารถเบิกจ่ายตามระเบียบของกระทรวงการคลัง อัตรานี้รวมค่าอาหารว่าง
2 มื้อ และอาหารกลางวัน 1 มื้อ ในวันฝึกอบรม และค่าเดินทางศึกษาดูงาน
ในเขตกรุงเทพฯ ปริมณฑลและภาคกลาง (แบบไม่พักค้างคืน) ทั้งนี้ค่าที่พัก
และค่าเดินทางของผู้เข้ารับการอบรมให้เบิกจากต้นสังกัด

การสมัคร

โอนเงินเข้าบัญชีออมทรัพย์ ธนาคารกรุงไทย สาขาเมืองทองธานี ชื่อบัญชี มหาวิทยาลัยสุโขทัยธรรมาราช
เลขบัญชี 147-0241404 พร้อมส่งสำเนาใบฝากเงิน (Pay in) และใบสมัครทางโทรสาร 0 2503 3558

ติดต่อสอบถาม

ฝ่ายบริหารการฝึกอบรม สำนักการศึกษาต่อเนื่อง มสธ. โทรศัพท์ 0 2504 7715 - 18, 08 7100 1800 โทรสาร 0 2503 3558
website : www.stou.ac.th e-mail : oce_03@hotmail.com

หลักสูตรสุขศึกษาและการพัฒนาพฤติกรรมสุขภาพ

มหาวิทยาลัยสุโขทัยธรรมาธิราช

1. หลักการและเหตุผล

ประเทศไทยก้าวสู่สังคมผู้สูงอายุ ประกอบกับโรคไร้เชื้อเรื้อรังที่มีแนวโน้มเพิ่มขึ้นอย่างต่อเนื่อง ทำให้ความต้องการบริการสุขภาพและค่าใช้จ่ายด้านการรักษาพยาบาลของคนไทยเพิ่มขึ้น จนอาจนำมาสู่ปัญหาที่รัฐไม่สามารถจัดสรรงบประมาณให้เพียงพอกับการจัดบริการตามหลักประกันสุขภาพถ้วนหน้าของประเทศไทย ทั้งนี้ปัญหาสุขภาพโดยเฉพาะโรคไร้เชื้อเรื้อรังมีสาเหตุสำคัญจากพฤติกรรมสุขภาพที่ไม่เหมาะสม ดังนั้นการป้องกันและแก้ไขปัญหาดังกล่าวจำเป็นต้องมีการพัฒนาพฤติกรรมสุขภาพเพื่อป้องกันตนเองไม่ให้เจ็บป่วย หรือถ้าป่วยแล้วมีพฤติกรรมดูแลตนเองได้อย่างเหมาะสมเพื่อให้หายจากการเจ็บป่วย หรือสามารถควบคุมโรคไม่ให้เกิดภาวะแทรกซ้อน ทั้งนี้การพัฒนาพฤติกรรมสุขภาพให้กับประชาชนทั่วไป กลุ่มเสี่ยง และผู้ป่วย จำเป็นต้องมีการจัดประสบการณ์การเรียนรู้หรือสุขศึกษาอย่างเหมาะสมให้กับกลุ่มเป้าหมายทั้งในสถานบริการสาธารณสุข โรงเรียน สถานประกอบการ และในชุมชน สถานการณ์ในปัจจุบันพบว่าบุคลากรสาธารณสุขที่มีบทบาทหน้าที่ในการจัดการเรียนรู้เพื่อพัฒนาพฤติกรรมสุขภาพให้กับกลุ่มเป้าหมายต่างๆ จำนวนมากที่ยังขาดความรู้ความเข้าใจในเรื่องสุขศึกษาและพฤติกรรมศาสตร์ ขาดทักษะในการสื่อสารเพื่อโน้มน้าว การให้คำปรึกษา การใช้เทคนิคต่างๆ เพื่อการเสริมพลังและสร้างการมีส่วนร่วมในการปรับเปลี่ยนพฤติกรรมเพื่อการแก้ไขปัญหาดังกล่าว การเฝ้าระวังพฤติกรรมสุขภาพ การวางแผนและประเมินผลโครงการสุขศึกษาและการพัฒนาพฤติกรรมสุขภาพ การพัฒนาเครื่องมือประเมินพฤติกรรมสุขภาพ รวมถึงการพัฒนางานประจำให้เป็นงานวิจัยเพื่อการพัฒนาคุณภาพการดำเนินงานให้มีประสิทธิภาพและประสิทธิผล จึงมีความจำเป็นที่ต้องมีการฝึกอบรมพัฒนากลุ่มนี้ เพื่อให้มีความรู้ ทักษะ และประสบการณ์ในเรื่องดังกล่าว และสามารถดำเนินงานสุขศึกษาและการพัฒนาพฤติกรรมสุขภาพให้กับประชาชนกลุ่มเป้าหมายเพื่อการป้องกันและแก้ไขปัญหาดังกล่าว ตลอดจนลดค่าใช้จ่ายด้านการรักษาพยาบาลของบุคคล ครอบครัว ชุมชน และประเทศชาติได้

จากเหตุผลดังกล่าว มหาวิทยาลัยสุโขทัยธรรมาธิราช ซึ่งเปิดสอนหลักสูตรสาธารณสุขศาสตรบัณฑิตด้วยระบบการศึกษาทางไกล มีอาจารย์ที่มีความเชี่ยวชาญด้านสุขศึกษาและการพัฒนาพฤติกรรมสุขภาพ มีเอกสารตำราด้านสุขศึกษาและพฤติกรรมศาสตร์ อีกทั้งมีสำนักการศึกษาต่อเนื่องที่เชี่ยวชาญด้านการฝึกอบรม จึงมีความพร้อมในการจัดหลักสูตรอบรมเฉพาะทางด้านสุขศึกษาและการพัฒนาพฤติกรรมสุขภาพให้แก่บุคลากรสาธารณสุขที่มีบทบาทหน้าที่ด้านสุขศึกษาและการพัฒนาพฤติกรรมสุขภาพ อาทิ งานสุขศึกษา งานส่งเสริมสุขภาพ งานป้องกัน

และควบคุมโรค งานคุ้มครองผู้บริโภค งานอาชีวเวชศาสตร์ ฯลฯ ที่ทำงานในโรงพยาบาลทุกระดับทั้งภาครัฐและเอกชน สำนักงานสาธารณสุขจังหวัด สำนักงานสาธารณสุขอำเภอ และโรงพยาบาลส่งเสริมสุขภาพตำบล

2. วัตถุประสงค์ เพื่อให้ผู้เข้ารับการอบรมมีสมรรถนะดังนี้

- 2.1 มีความรู้ความเข้าใจในแนวคิด หลักการและทฤษฎีด้านสุขศึกษาและการพัฒนาพฤติกรรมสุขภาพ
- 2.2 มีทักษะในการวางแผนและประเมินผลโครงการสุขศึกษาและการพัฒนาพฤติกรรมสุขภาพ
- 2.3 สามารถออกแบบกิจกรรมและสื่อสุขศึกษาเพื่อการพัฒนาพฤติกรรมสุขภาพ
- 2.4 มีทักษะพื้นฐานในการสร้างเครื่องมือวัดพฤติกรรมสุขภาพ และเฝ้าระวังพฤติกรรมสุขภาพ
- 2.5 มีทักษะในการสื่อสาร การให้คำปรึกษา การสร้างการมีส่วนร่วมและการเสริมพลังในการพัฒนาพฤติกรรมสุขภาพ
- 2.6 มีทักษะการทำงานงานประจำให้เป็นการวิจัยเพื่อพัฒนางานสุขศึกษาและการพัฒนาพฤติกรรมสุขภาพ

3. กลุ่มเป้าหมาย คือ บุคลากรสาธารณสุขที่ทำงานด้านสุขศึกษาและการพัฒนาพฤติกรรมสุขภาพในกรม กอง ต่างๆ สำนักงานสาธารณสุขจังหวัด สำนักงานสาธารณสุขอำเภอ โรงพยาบาลศูนย์ โรงพยาบาลทั่วไป โรงพยาบาลชุมชน โรงพยาบาลส่งเสริมสุขภาพตำบล รวมทั้งโรงพยาบาลเอกชน และคลินิกชุมชนอบอุ่น

4. โครงสร้างและเนื้อหาหลักสูตร

ระยะเวลา	หัวข้อฝึกอบรม	สถานที่	หมายเหตุ
สัปดาห์ที่ 1	แนวคิดทฤษฎี การวางแผนและประเมินผลสุขศึกษาและการพัฒนาพฤติกรรมสุขภาพ	มสธ.และชุมชน	30 ชม.
	-สุขภาพและปัจจัยกำหนดสุขภาพ	มสธ.	3 ชม.
	-สุขศึกษา การส่งเสริมสุขภาพ	มสธ.	3 ชม.
	-ทฤษฎีพฤติกรรมสุขภาพ	มสธ.	3 ชม.
	-การวิเคราะห์พฤติกรรมสุขภาพ	มสธ.	3 ชม.
	-การเฝ้าระวังพฤติกรรมสุขภาพ	มสธ.	3 ชม.
	-การวางแผนและประเมินผลโครงการสุขศึกษาและการพัฒนาพฤติกรรมสุขภาพ	มสธ.	9 ชม.
	การสร้างการมีส่วนร่วมของชุมชนและกระบวนการประชาคม	ชุมชน	6 ชม.

ระยะเวลา	หัวข้อฝึกอบรม	สถานที่	หมายเหตุ
สัปดาห์ที่ 2	เทคนิคการปรับเปลี่ยนพฤติกรรมสุขภาพและการสร้างเครื่องมือวัดพฤติกรรม	มสธ.	30 ชม.
	แนวคิดการเสริมพลัง และความรู้ด้านสุขภาพ	มสธ.	6 ชม.
	เทคนิค/กิจกรรมการเสริมพลังและการสร้างความรอบรู้ด้านสุขภาพในโรค NCD	มสธ.	12 ชม.
	การเขียนโครงการและออกแบบกิจกรรมสุขภาพในโครงการพัฒนาพฤติกรรมสุขภาพ	มสธ.	6 ชม.
	-การสร้างเครื่องมือวัดพฤติกรรมสุขภาพ	มสธ.	6 ชม.
สัปดาห์ที่ 3	R2R เพื่อพัฒนาคุณภาพการดำเนินงานสุขภาพและการพัฒนาพฤติกรรมสุขภาพ	มสธ.	30 ชม.
	-แนวคิดและกระบวนการ R2R	มสธ.	6 ชม.
	-การปรับโครงการงานประจำให้เป็นงานวิจัย	มสธ.	6 ชม.
	-การเขียนรายงาน R2R บท 1-3	มสธ.	6 ชม.
	-การวิเคราะห์ข้อมูลเชิงพรรณนาและเชิงอนุมานในงานวิจัยสุขภาพ	มสธ.	6 ชม.
	การเขียน บท 4 และการทำตารางหุ่น	มสธ.	6 ชม.
สัปดาห์ที่ 4	วัน 1 สัปดาห์ เพื่อนำเครื่องมือไปทดลองใช้	พื้นที่ทำงาน	12 ชม.
สัปดาห์ที่ 5	การประเมินคุณภาพเครื่องมือวัดพฤติกรรม การพัฒนาสื่อสุขภาพ การให้คำปรึกษา และการพูดในที่ชุมชน	มสธ.	24 ชม.
	-การวิเคราะห์และปรับปรุงคุณภาพเครื่องมือวัดพฤติกรรม	มสธ.	6 ชม.
	-แนวคิดและหลักการพัฒนาสื่อและประเมินสื่อสุขภาพ	มสธ.	3 ชม.
	การพัฒนาสื่อและฝึกปฏิบัติการพัฒนาสื่อ -การเขียนข่าว, จัดทำ spot วิทยู, แผ่นพับ, คลิป vdo, powerpoint	มสธ.	6 ชม.
	การให้คำปรึกษา การพูดในที่ชุมชน และฝึกปฏิบัติ	มสธ.	3 ชม.

ระยะเวลา	หัวข้อฝึกอบรม	สถานที่	หมายเหตุ
	การทบทวนการเขียนรายงาน R2R บท 1-3 และวางแผนการทำกิจกรรมกรรมสุศึกษาในกลุ่มเป้าหมาย	มสธ.	6 ชม.
สัปดาห์ที่ 6-12	เว้น 7 สัปดาห์ ให้ดำเนินการพัฒนาพฤติกรรมกับกลุ่มเป้าหมายโครงการตามแผนในพื้นที่	พื้นที่ทำงาน	35 ชม.
สัปดาห์ที่ 13	การประมวลผลข้อมูล และเขียนรายงาน R2R และการศึกษาดูงาน	มสธ..รพ./ชุมชน	24 ชม.
	-การประมวลผลข้อมูลเพื่อทดสอบสมมติฐานและเขียนรายงานบท 4	มสธ.	6 ชม.
	-การเขียนรายงานบท 5 และการนำเสนอผลการศึกษาวิจัย	มสธ.	6 ชม.
	-การศึกษาดูงาน (2 วัน)	รพ./ชุมชน	12 ชม.
สัปดาห์ที่ 14	จัดทำรายงาน R2R ที่สมบูรณ์ และเตรียมการนำเสนอรายงานและการสรุปผลการศึกษาดูงานและประเมินผลการอบรม	มสธ.	30 ชม.
	จัดทำรายงาน R2R	มสธ.	18 ชม.
	นำเสนอผลงานกลุ่มและการศึกษาดูงาน	มสธ.	6 ชม.
	สรุปและประเมินผลการฝึกอบรม มอบวุฒิบัตร ปิดการอบรม	มสธ.	6 ชม.

5. คุณสมบัติของผู้เข้ารับการอบรม

เป็นบุคลากรสาธารณสุข

- 5.1 เป็นผู้ที่มีประสบการณ์ด้านสาธารณสุขมาแล้วไม่น้อยกว่า 1 ปี
- 5.2 ผ่านการคัดเลือกตามเกณฑ์ของคณะกรรมการให้เข้ารับการอบรม
- 5.3 ได้รับอนุมัติให้เข้าอบรมโดยหน่วยงานภายหลังผ่านการคัดเลือก
- 5.4 สามารถเข้ารับการอบรม และทำกิจกรรมตามหลักสูตร

6. การเรียนการสอน

ระยะเวลา 14 สัปดาห์ โดย เป็นภาคทฤษฎี 138 ชม. และฝึกปฏิบัติ/ดูงาน 77 ชม. รวม 215 ชม. ระยะเวลา ระหว่างวันที่ 17 กุมภาพันธ์ 2563 - 22 มิถุนายน 2563 (ทั้งนี้ช่วงเวลาอาจปรับเปลี่ยนตามความเหมาะสม)

7. จำนวนผู้เข้ารับการอบรม

30 คน ต่อ รุ่น

8. การประเมินผล

ภาคทฤษฎี ประเมินผลจากการสอบข้อเขียน

ภาคปฏิบัติ ประเมินจากการฝึกปฏิบัติ การทำรายงาน

9. ค่าลงทะเบียน

ค่าลงทะเบียนตลอดหลักสูตร 30,000 บาท (สามหมื่นบาทถ้วน) สามารถเบิกจ่ายตามระเบียบของกระทรวงการคลัง มีการจัดอาหารว่าง 2 มื้อ และอาหารกลางวัน 1 มื้อ ในวันฝึกอบรม และรวมค่าเดินทางศึกษาดูงานในเขตกรุงเทพ ปริมณฑลและภาคกลาง (แบบไม่พักค้างคืน) ทั้งนี้ค่าที่พักและค่าเดินทางของผู้เข้ารับการอบรมให้เบิกจากต้นสังกัด

10. ผู้ผ่านการอบรมและผ่านการประเมินจะได้รับ

10.1 วุฒิบัตรหลักสูตรสุขศึกษาและการพัฒนาพฤติกรรมสุขภาพ

10.2 หน่วยการศึกษาต่อเนื่องจากสภาการสาธารณสุขชุมชน (อยู่ระหว่างรอการยื่นเรื่องเพื่อขอหน่วยกิตจากสภาการสาธารณสุขชุมชน)

ตารางการฝึกอบรม
หลักสูตร สุขศึกษาและการพัฒนาพฤติกรรมสุขภาพ
วันที่ 17 กุมภาพันธ์- 22 มิถุนายน 2563

วัน เดือน ปี	เวลา 09.00 – 12.00 น.	เวลา 13.00 – 16.00 น.
สัปดาห์ที่ 1 แนวคิดทฤษฎี การวางแผนและประเมินผลสุขศึกษาและการพัฒนาพฤติกรรมสุขภาพ (30 ชั่วโมง)		
วันจันทร์ที่ 17 ก.พ. 2563	สุขภาพและปัจจัยกำหนดสุขภาพ	สุขศึกษา การส่งเสริมสุขภาพ
วันอังคารที่ 18 ก.พ. 2563	ทฤษฎีพฤติกรรมสุขภาพ	การวิเคราะห์พฤติกรรมสุขภาพ
วันพุธที่ 19 ก.พ. 2563	การเฝ้าระวังพฤติกรรมสุขภาพ	การวางแผนและประเมินผลโครงการสุขศึกษา และการพัฒนาพฤติกรรมสุขภาพ
วันพฤหัสบดีที่ 20 ก.พ. 2563	การวางแผนและประเมินผลโครงการสุขศึกษา และการพัฒนาพฤติกรรมสุขภาพ (ต่อ)	การวางแผนและประเมินผลโครงการสุขศึกษา และการพัฒนาพฤติกรรมสุขภาพ (ต่อ)
วันศุกร์ที่ 21 ก.พ. 2563	การสร้างการมีส่วนร่วมของชุมชนและกระบวนการประชาคม	การสร้างการมีส่วนร่วมของชุมชนและกระบวนการประชาคม (ต่อ)
สัปดาห์ที่ 2 เทคนิคการปรับเปลี่ยนพฤติกรรมสุขภาพและการสร้างเครื่องมือวัดพฤติกรรม (30 ชั่วโมง)		
วันจันทร์ที่ 24 ก.พ. 2563	แนวคิดการเสริมพลังและความรอบรู้ด้านสุขภาพ	แนวคิดการเสริมพลังและความรอบรู้ด้านสุขภาพ (ต่อ)
วันอังคารที่ 25 ก.พ. 2563	เทคนิค/กิจกรรมการเสริมพลัง และการสร้างความรอบรู้ด้านสุขภาพ ในโรค NCD	เทคนิค/กิจกรรมการเสริมพลัง และการสร้างความรอบรู้ด้านสุขภาพ ในโรค NCD (ต่อ)

วัน เดือน ปี	เวลา 09.00 – 12.00 น.	เวลา 13.00 – 16.00 น.
วันพุธที่ 26 ก.พ. 2563	เทคนิค/กิจกรรมการเสริมพลัง และการสร้างความรอบรู้ด้านสุขภาพในโรค NCD (ต่อ)	เทคนิค/กิจกรรมการเสริมพลัง และการสร้างความรอบรู้ด้านสุขภาพในโรค NCD (ต่อ)
วันพฤหัสบดีที่ 27 ก.พ. 2563	การเขียนโครงการและออกแบบกิจกรรมสุขศึกษาในโครงการพัฒนาพฤติกรรมสุขภาพ	การเขียนโครงการและออกแบบกิจกรรมสุขศึกษาในโครงการพัฒนาพฤติกรรมสุขภาพ (ต่อ)
วันศุกร์ที่ 28 ก.พ. 2563	การสร้างเครื่องมือวัดพฤติกรรมสุขภาพ	การสร้างเครื่องมือวัดพฤติกรรมสุขภาพ (ต่อ)
สัปดาห์ที่ 3 R2R เพื่อพัฒนาคุณภาพการดำเนินงานสุขศึกษาและการพัฒนาพฤติกรรมสุขภาพ (30 ชั่วโมง)		
วันจันทร์ที่ 2 มี.ค. 2563	แนวคิดและกระบวนการ R2R	แนวคิดและกระบวนการ R2R (ต่อ)
วันอังคารที่ 3 มี.ค. 2563	การปรับโครงการงานประจำให้เป็นงานวิจัย	การปรับโครงการงานประจำให้เป็นงานวิจัย (ต่อ)
วันพุธที่ 4 มี.ค. 2563	การเขียนรายงาน R2R บท 1 – 3	การเขียนรายงาน R2R บท 1 – 3 (ต่อ)
วันพฤหัสบดีที่ 5 มี.ค. 2563	การวิเคราะห์ข้อมูลเชิงพรรณนาและเชิงอนุมานในงานวิจัยสุขศึกษา	การวิเคราะห์ข้อมูลเชิงพรรณนาและเชิงอนุมานในงานวิจัยสุขศึกษา (ต่อ)
วันศุกร์ที่ 6 มี.ค. 2563	การเขียนบท 4 และการทำตารางหุ่น	การเขียนบท 4 และการทำตารางหุ่น (ต่อ)
สัปดาห์ที่ 4 เว้น 1 สัปดาห์ (วันที่ 9 – 13 มีนาคม 2562) การนำเครื่องมือไปทดลองใช้ (12 ชั่วโมง)		

วัน เดือน ปี		เวลา 09.00 – 12.00 น.	เวลา 13.00 – 16.00 น.
สัปดาห์ที่ 5 การประเมินคุณภาพเครื่องมือวัดพฤติกรรม การพัฒนาสื่อ สุขศึกษา การให้คำปรึกษา และการพูดในที่ชุมชน (24 ชั่วโมง)			
วันจันทร์ที่ 16 มี.ค. 2563	การวิเคราะห์และปรับปรุงคุณภาพเครื่องมือวัดพฤติกรรม	การวิเคราะห์และปรับปรุงคุณภาพเครื่องมือวัดพฤติกรรม (ต่อ)	
วันอังคารที่ 17 มี.ค. 2563	แนวคิดและหลักการพัฒนาสื่อและประเมินสื่อสุขศึกษา	การพัฒนาสื่อและฝึกปฏิบัติการพัฒนาสื่อ - การเขียนข่าว/ จัดทำ Spot วิทย์/ แผ่นพับ/ คลิป Video/ PowerPoint	
วันพุธที่ 18 มี.ค. 2563	การพัฒนาสื่อและฝึกปฏิบัติการพัฒนาสื่อ - การเขียนข่าว/ จัดทำ Spot วิทย์/ แผ่นพับ/ คลิป Video/ PowerPoint (ต่อ)	การให้คำปรึกษา การพูดในที่ชุมชนและฝึกปฏิบัติ	
วันพฤหัสบดีที่ 19 มี.ค. 2563	การทบทวนการเขียนรายงาน R2R บท 1-3 และวางแผนการทำกิจกรรม สุขศึกษาในกลุ่มเป้าหมาย	การทบทวนการเขียนรายงาน R2R บท 1-3 และวางแผนการทำ กิจกรรมสุขศึกษาในกลุ่มเป้าหมาย (ต่อ)	
สัปดาห์ที่ 6-12 เว้น 7 สัปดาห์ (วันที่ 20 มีนาคม – 8 พฤษภาคม 2563) ดำเนินการพัฒนาพฤติกรรมกับกลุ่มเป้าหมายโครงการตามแผนในพื้นที่ทำงาน (35 ชั่วโมง)			
สัปดาห์ที่ 13 การประมวลผลข้อมูลและเขียนรายงาน R2Rและการศึกษาดูงาน (24 ชั่วโมง)			
วันจันทร์ที่ 11 พ.ค. 2563	การประมวลผลข้อมูลเพื่อทดสอบสมมติฐานและเขียนรายงานบท 4	การประมวลผลข้อมูลเพื่อทดสอบสมมติฐานและเขียนรายงานบท 4 (ต่อ)	
วันอังคารที่ 12 พ.ค. 2563	การเขียนรายงานบท 5 และการนำเสนอผลการศึกษาวิจัย	การเขียนรายงานบท 5 และการนำเสนอผลการศึกษาวิจัย (ต่อ)	

วัน เดือน ปี	เวลา 09.00 – 12.00 น.	เวลา 13.00 – 16.00 น.
วันพฤหัสบดีที่ 14 พ.ค. 2563	การศึกษาดูงาน	การศึกษาดูงาน
วันศุกร์ที่ 15 พ.ค. 2563	การศึกษาดูงาน	การศึกษาดูงาน
สัปดาห์ที่ 14 จัดทำรายงาน R2R ที่สมบูรณ์และเตรียมการนำเสนอรายงานและสรุปผลการศึกษาดูงาน และประเมินผลการอบรม (30 ชั่วโมง)		
วันจันทร์ที่ 18 พ.ค. 2563	จัดทำรายงาน R2R	จัดทำรายงาน R2R
วันอังคารที่ 19 พ.ค. 2563	จัดทำรายงาน R2R	จัดทำรายงาน R2R
วันพุธที่ 20 พ.ค. 2563	จัดทำรายงาน R2R	จัดทำรายงาน R2R
วันพฤหัสบดีที่ 21 พ.ค. 2563	นำเสนอผลงานกลุ่มและการศึกษาดูงาน	นำเสนอผลงานกลุ่มและการศึกษาดูงาน
วันศุกร์ที่ 22 พ.ค. 2563	สรุปและประเมินผลการฝึกอบรม	สรุปและประเมินผลการฝึกอบรม มอบวุฒิบัตร ปิดการอบรม



สำนักงานศึกษาต่อเนื่อง มหาวิทยาลัยสุโขทัยธรรมาธิราช

โทรศัพท์ 0 2504 7715-18 , 08 7100 1800 โทรสาร 0 2503 3558

E-mail: oce_03@hotmail.com Website: www.stou.ac.th

ลำดับที่

ใบสมัครเข้ารับการอบรม

(โปรดกรอกข้อมูลให้ครบถ้วน ด้วยตัวบรรจง และส่งทางโทรสารหมายเลข 0 2503 3558 หรือ E-mail: oce_03@hotmail.com)

หลักสูตร สุศึกษาและการพัฒนาพฤติกรรมสุขภาพ

รุ่นที่ 1 อบรมวันที่ 17 กุมภาพันธ์ - 22 มิถุนายน 2563

ข้อมูลผู้สมัคร

ชื่อ (นาย/นาง/นางสาว) _____ นามสกุล _____

หน่วยงานที่สังกัด ☐ ราชการ ☐ เอกชน ☐ อื่นๆ (ระบุ) _____

ประวัติการทำงาน/ประสบการณ์ที่เกี่ยวข้องกับสุศึกษาและการพัฒนาพฤติกรรมสุขภาพ

สถานที่ทำงาน

ชื่อหน่วยงาน _____

เลขที่ _____ หมู่ที่ _____ ซอย _____ ถนน _____

ตำบล/แขวง _____ อำเภอ/เขต _____

จังหวัด _____ รหัสไปรษณีย์

โทรศัพท์ _____ โทรศัพท์มือถือ _____ โทรสาร _____

E-mail : _____ LINE ID : _____

ข้อมูลที่ต้องการให้ระบุในใบเสร็จรับเงิน (โปรดระบุโดยละเอียด)

ลงชื่อผู้สมัคร

(_____)

วันที่ _____ เดือน _____ พ.ศ. _____

เฉพาะเจ้าหน้าที่

ชำระค่าลงทะเบียนโดย

- ☐ โอนเงินเข้าบัญชีออมทรัพย์ ชื่อบัญชีมหาวิทยาลัยสุโขทัยธรรมาธิราช
เลขที่บัญชี 147-0-24140-4 ธนาคารกรุงไทย สาขาเมืองทองธานี
วันที่ จำนวนเงินบาท
- ☐ เงินสด.....บาท

ใบเสร็จรับเงิน

เลขที่

เล่มที่

ลงวันที่/...../.....

เจ้าหน้าที่ผู้รับเงิน