
รายงานการวิเคราะห์ผลการจัดซื้อจัดจ้าง

สำนักงานสาธารณสุขจังหวัดน่าน

ประจำปีงบประมาณ พ.ศ.๒๕๖๓

กลุ่มงานบริหารทั่วไป

สำนักงานสาธารณสุขจังหวัดน่าน

รายงานการวิเคราะห์ผลการจัดซื้อจัดจ้าง

สำนักงานสาธารณสุขจังหวัดน่าน

ประจำปีงบประมาณ พ.ศ. ๒๕๖๓

กลุ่มงานบริหารทั่วไป

สำนักงานสาธารณสุขจังหวัดน่าน

คำนำ

สำนักงานสาธารณสุขจังหวัดน่าน ได้จัดทำรายงานการวิเคราะห์ผลการจัดซื้อจัดจ้างตามแผนประจำปี งบประมาณ พ.ศ.๒๕๖๓ เพื่อให้มีการนำผลการวิเคราะห์ไปปรับปรุงและพัฒนากระบวนการปฏิบัติงานโดยเฉพาะอย่างยิ่งการจัดซื้อจัดจ้างที่ต้องแสดงถึงความโปร่งใส ตรวจสอบได้ในการดำเนินงานเพื่อให้มีประสิทธิภาพและประสิทธิผล และเกิดความคุ้มค่า เกิดประโยชน์ต่อหน่วยงาน และนำข้อมูลที่ได้จากการวิเคราะห์ดังกล่าวไปเป็นแนวทางการดำเนินงานในปีงบประมาณ ๒๕๖๔ ต่อไป

กลุ่มงานบริหารทั่วไป

สำนักงานสาธารณสุขจังหวัดน่าน

พฤษภาคม ๒๕๖๔

สารบัญ

หน้า

คำนำ

สารบัญ

บทที่ ๑ บทนำ

๑

บทที่ ๒ ผลการดำเนินการจัดหาพัสดุ ประจำปีงบประมาณ พ.ศ.๒๕๖๓

๖-๙

บทที่ ๓ สรุปและวิเคราะห์ผลการจัดหาพัสดุ ประจำปีงบประมาณพ.ศ.๒๕๖๓

๖-๑๖

(วิเคราะห์ความเสี่ยง/ปัญหาอุปสรรค/ประหยัตงบประมาณ)

บทที่ ๔ แนวทางแก้ไขในการปรับปรุงกระบวนการจัดซื้อจัดจ้าง

๑๓

บรรณานุกรม

๑๕

บทที่ ๑

บทนำ

สำนักงานสาธารณสุขจังหวัดน่าน ได้จัดทำรายงานการวิเคราะห์ผลการจัดซื้อจัดจ้างประจำปีงบประมาณ พ.ศ. ๒๕๖๓ จากข้อมูลการจัดซื้อจัดจ้างจากแหล่งงบประมาณ(งบลงทุน ค่าครุภัณฑ์ และที่ดิน สิ่งก่อสร้าง) ทุกวิธีการ ที่ดำเนินการโดยส่วนงานพัสดุ และงานงานก่อสร้าง สำนักงานสาธารณสุขจังหวัดน่าน ที่ได้ดำเนินการจัดทำแผนปฏิบัติการจัดซื้อจัดจ้างประจำปีงบประมาณ พ.ศ. ๒๕๖๓ เพื่อให้การจัดซื้อจัดจ้างภาครัฐของสำนักงานสาธารณสุขจังหวัดน่านเป็นไปตามระเบียบ หลักเกณฑ์ วิธีปฏิบัติและมติคณะรัฐมนตรีที่เกี่ยวข้อง รวมถึงการดำเนินการตามแผนปฏิบัติการจัดซื้อจัดจ้างและรายงานผลตามระยะเวลาที่กำหนดและสามารถทราบถึงสถานะของการดำเนินงานจัดซื้อจัดจ้างว่าเป็นไปตามแผนปฏิบัติการจัดซื้อจัดจ้างประจำปีงบประมาณ พ.ศ. ๒๕๖๓ ที่กำหนดไว้หรือไม่เพียงใด พบปัญหาและอุปสรรคและต้องปรับปรุงกระบวนการอย่างไร ทั้งนี้ เพื่อประโยชน์ในการวางแผนการดำเนินการจัดซื้อจัดจ้างให้สมประโยชน์ต่อการบริหารจัดการภาครัฐ ภายใต้ข้อกำหนดของการประเมินคุณธรรมและความโปร่งใสในการดำเนินงานของภาครัฐ (Integrity and Transparency Assessment: ITA) ที่กำหนดให้ส่วนราชการวิเคราะห์ร้อยละของจำนวนรายการที่ดำเนินการแล้วเสร็จในประจำปีงบประมาณ พ.ศ. ๒๕๖๓ จำแนกวิธีการจัดซื้อจัดจ้าง และร้อยละของจำนวนงบประมาณที่ดำเนินการแล้วเสร็จในประจำปีงบประมาณ พ.ศ. ๒๕๖๓ จำแนกตามวิธีการจัดซื้อจัดจ้าง ทั้งนี้ เพื่อเป็นการวิเคราะห์ความเสี่ยงในการทุจริตคอร์รัปชันและเป็นข้อมูลในการวางแผนจัดทำแผนปฏิบัติการจัดซื้อจัดจ้างในปีงบประมาณถัดไป

บทที่ ๒

ผลการดำเนินการจัดหาพัสดุประจำปีงบประมาณ พ.ศ. ๒๕๖๓

๑. ผลการดำเนินงานในภาพรวม

ในปีงบประมาณ พ.ศ. ๒๕๖๓ สำนักงานสาธารณสุขจังหวัดน่าน มีแผนปฏิบัติการจัดซื้อจัดจ้างจำนวน ๕ โครงการ ดำเนินการแล้วเสร็จภายในปีงบประมาณจำนวน ๔ โครงการคิดเป็นร้อยละ ๘๐ ของจำนวนโครงการทั้งหมด วงเงินที่ได้รับจัดสรรเป็นจำนวนเงินทั้งสิ้น ๙,๕๐๘,๘๐๐.- บาท (เก้าล้านห้าแสนแปดพันแปดร้อยบาทถ้วน) ดำเนินการจริง ๘,๕๖๒,๖๓๕ บาท (แปดล้านห้าแสนหกหมื่นสองพันหกร้อยสามสิบห้าบาทถ้วน) คิดเป็นร้อยละ ๙๐.๐๕ โดยมีรายละเอียดดังนี้

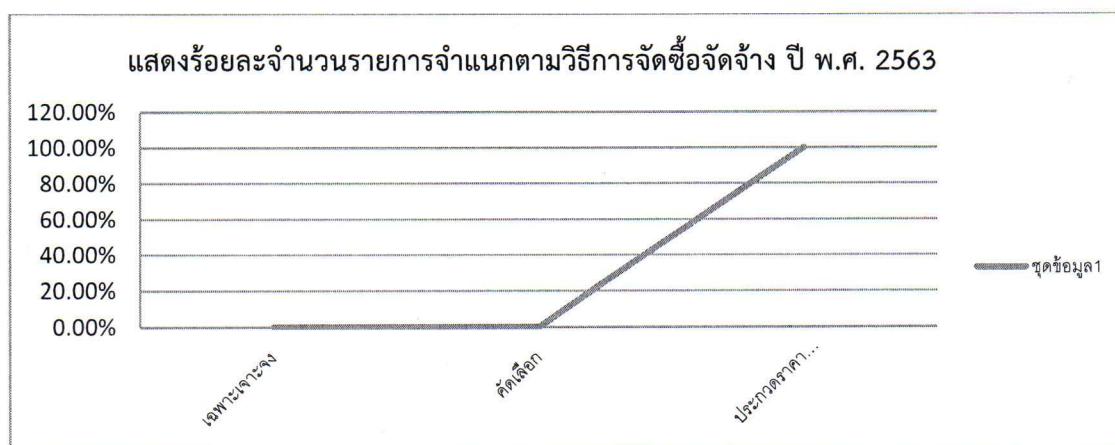
ลำดับ	ชื่อโครงการ/รายการ ที่ได้จัดซื้อจัดจ้างแล้ว	วงเงินที่จัดซื้อจัดจ้าง	ระยะเวลาที่ได้จัดซื้อจัด จ้าง	วิธีการจัดซื้อจัดจ้าง
๑	ครุภัณฑ์วิทยาศาสตร์และการแพทย์ จำนวน ๑ รายการ คือ เครื่องดมยาสลบพร้อมเครื่องช่วยหายใจ และเครื่องตรวจวัดคาร์บอนไดออกไซด์และยาดมสลบในลมหายใจออก สำหรับการผ่าตัดทั่วไป โรงพยาบาลสมเด็จพระยุพราชปัว ตำบลวรนคร อำเภอปัว จังหวัดน่าน ๑ เครื่อง	งบประมาณ ๑,๖๖๖,๐๐๐ บาท (หนึ่งล้านหกแสนหกหมื่นบาทถ้วน)	สัญญาซื้อขาย ๐๓/๒๕๖๓ ลงวันที่ ๓๐ เมษายน ๒๕๖๓	ป ระ ก ว ด ร า ค า อิเล็กทรอนิกส์ (e-bidding)
๒	ครุภัณฑ์ไฟฟ้าและวิทยุ จำนวน ๑ รายการ คือเครื่องกำเนิดไฟฟ้า ขนาด ๓๐๐ กิโลวัตต์ โรงพยาบาลสันติสุข ตำบลตุงพงษ์ อำเภอสันติสุข จังหวัดน่าน ๑ เครื่อง	๑,๔๑๑,๖๓๕ บาท (หนึ่งล้านสี่แสนหนึ่งหมื่นหนึ่งพันหกร้อยสามสิบห้าบาทถ้วน)	สัญญาซื้อขาย ๐๒/๒๕๖๓ ลงวันที่ ๗ เมษายน ๒๕๖๓	ป ระ ก ว ด ร า ค า อิเล็กทรอนิกส์ (e-bidding)
๓	ก่อสร้างบ้านพักข้าราชการ ระดับ ๕ - ๖ (๑ ครอบครัว) เป็นอาคาร คสล. ๒ ชั้น พื้นที่ใช้สอยประมาณ ๘๘.๐๘ ตารางเมตร (โครงสร้างด้านแผ่นดินไหว) สถานบริการสาธารณสุขชุมชนบ้านกัวจันทร์ ตำบลขุนน่าน อำเภอเฉลิมพระเกียรติ จังหวัดน่าน ๑ หลัง	๑,๑๐๐,๐๐๐ (หนึ่งล้านหนึ่งแสนบาทถ้วน)	สัญญาจ้างก่อสร้าง ๐๓/๒๕๖๓ ลงวันที่ ๓๐ มีนาคม ๒๕๖๓	ป ระ ก ว ด ร า ค า อิเล็กทรอนิกส์ (e-bidding)
๔	ก่อสร้างบ้านพักข้าราชการระดับ ๕ - ๖ (๑ ครอบครัว) เป็นอาคาร คสล. ๒ ชั้น พื้นที่ใช้สอยประมาณ ๘๘.๐๘ ตารางเมตร (โครงสร้างด้านแผ่นดินไหว) รพ.สต.น้ำรีพัฒนา ตำบลขุนน่าน อำเภอเฉลิมพระเกียรติ จังหวัดน่าน ๑ หลัง	๑,๑๘๕,๐๐๐ บาท (หนึ่งล้านหนึ่งแสนแปดหมื่นห้าพันบาทถ้วน)	สัญญาจ้างก่อสร้าง ๐๒/๒๕๖๓ ลงวันที่ ๓๐ มีนาคม ๒๕๖๓	ป ระ ก ว ด ร า ค า อิเล็กทรอนิกส์ (e-bidding)

ลำดับ	ชื่อโครงการ/รายการ ที่ได้จัดซื้อจัดจ้างแล้ว	วงเงินที่จัดซื้อจัดจ้าง	ระยะเวลาที่ได้จัดซื้อจัด จ้าง	วิธีการจัดซื้อจัดจ้าง
๕	ก่อสร้างอาคารที่ทำการสาธารณสุขอำเภอ เป็นอาคาร คสล. ๒ ชั้น พื้นที่ใช้สอยประมาณ ๒๘๕ ตารางเมตร (โครงสร้างต้านแผ่นดินไหว) สำนักงานสาธารณสุข อำเภอเมืองน่าน ตำบลในเวียง อำเภอเมืองน่าน จังหวัดน่าน ๑ หลัง	๓,๒๐๐,๐๐๐ (สามล้าน สองแสนบาทถ้วน)	สัญญาจ้างก่อสร้าง ๐๔/๒๕๖๓ ลงวันที่ ๓๐ มีนาคม ๒๕๖๓	ประ กว ติ ร าค า อิเล็กทรอนิกส์ (e-bidding)

**๒. ร้อยละของจำนวนรายการที่ดำเนินการแล้วเสร็จในปีงบประมาณ พ.ศ. ๒๕๖๓ จำแนก ตาม
วิธีการจัดซื้อจัดจ้าง**

ร้อยละของจำนวนรายการที่ดำเนินการแล้วเสร็จในปีงบประมาณ พ.ศ. ๒๕๖๓ จำแนกตาม
วิธีการจัดซื้อจัดจ้าง จากตารางดังกล่าวข้างต้น สำนักงานสาธารณสุขจังหวัดน่าน มีจำนวนโครงการที่ต้อง
จัดซื้อจัดจ้างทั้งสิ้น ๕ โครงการ พบว่าวิธีการจัดซื้อจัดจ้างสูงสุด คือ วิธีประกวดราคาอิเล็กทรอนิกส์
(e-bidding) จำนวน ๕ โครงการ คิดเป็นร้อยละ ๑๐๐% ของจำนวนโครงการ

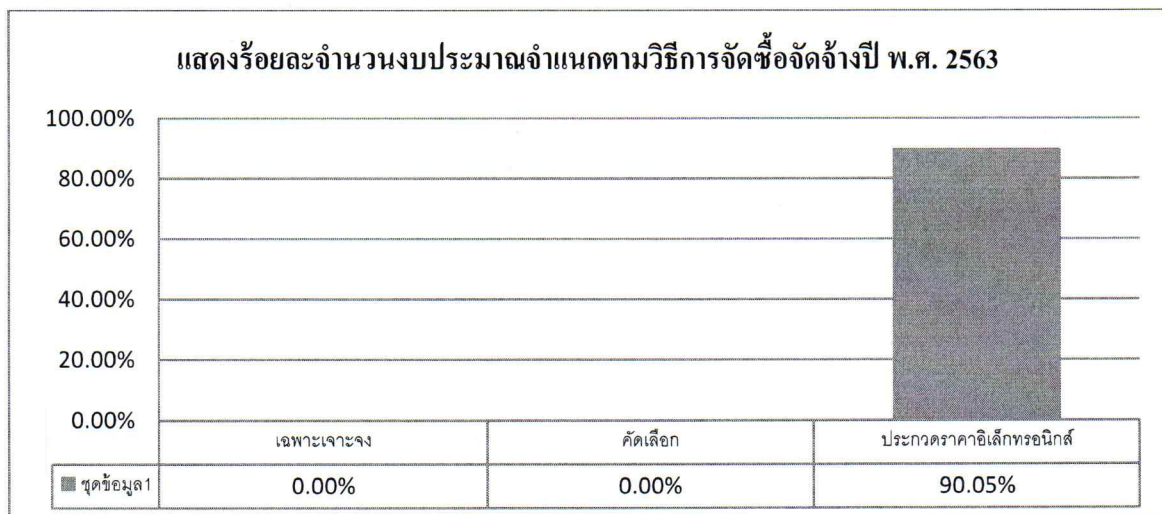
จำนวน โครงการ	วิธีการจัดซื้อจัดจ้าง		
	เฉพาะเจาะจง	คัดเลือก	ประกวดราคาอิเล็กทรอนิกส์
5	0	0	5
100%	0.00%	0.00%	100%



๓. ร้อยละของจำนวนงบประมาณที่ดำเนินการแล้วเสร็จในปีงบประมาณ พ.ศ. ๒๕๖๓ จำแนกตามวิธีการจัดซื้อจัดจ้าง

ร้อยละของจำนวนงบประมาณที่ดำเนินการแล้วเสร็จในปีงบประมาณ พ.ศ. ๒๕๖๓ จำแนกตามวิธีการจัดซื้อจัดจ้าง จากตารางดังกล่าวข้างต้น งบประมาณในภาพรวมที่ใช้ในการจัดซื้อจัดจ้างของ สำนักงานสาธารณสุขจังหวัดน่าน จำนวนเงินทั้งสิ้น ๙,๕๐๘,๘๐๐.- บาท (เก้าล้านห้าแสนแปดพันแปดร้อยบาทถ้วน) พบว่างบประมาณที่ใช้ในการจัดซื้อจัดจ้างด้วยวิธีประกวดราคาอิเล็กทรอนิกส์ (e-bidding) มีจำนวนสูงสุด เป็นจำนวนเงิน ๙,๕๐๘,๘๐๐.- (เก้าล้านห้าแสนแปดพันแปดร้อยบาทถ้วน) คิดเป็นร้อยละ ๙๐.๐๕ จำนวนเงินงบประมาณที่ใช้ในการจัดซื้อจัดจ้าง

จำนวนงบประมาณ (บาท)	วิธีการจัดซื้อจัดจ้าง		
	เฉพาะเจาะจง	คัดเลือก	ประกวดราคาอิเล็กทรอนิกส์
30,855,705	0	0	30,855,705
100 %	0.00%	0.00%	100%



ความเสี่ยงที่มีอยู่	ปัจจัยที่ก่อให้เกิดความเสี่ยง	ผลกระทบหน่วยงาน	มาตรการ/กิจกรรมควบคุม
๑.ด้านสภาพแวดล้อมทั่วไปในการจัดการงานด้านพัสดุ (ต่อ)			
๑.๔ด้านเจ้าหน้าที่	มีการเปลี่ยนแปลงเจ้าหน้าที่ผู้ปฏิบัติงานใหม่ เกษียณ ย้าย ลาออก	๑.ความรู้และทักษะของผู้ปฏิบัติงานใหม่ ๒.ระยะเวลาการหาคนทดแทนล่าช้า	๑.จัดอบรมให้เจ้าหน้าที่ผู้ปฏิบัติงานใหม่ ๒.เตรียมการหาคนทดแทนก่อนมีการเกษียณ ย้าย ลาออก
๑.๕ด้านการตรวจสอบภายใน	๑.ระบบควบคุมภายในมิติด้านพัสดุใช้ระบบประเมินตนเอง ความเข้าใจในเกณฑ์ประเมินมีความเข้าใจที่แตกต่างกัน ๒.ขาดระบบการสุ่มตรวจภายในโรงพยาบาลชุมชน	หน่วยงานไม่ทราบความเสี่ยงที่แท้จริง	๑.ประชุมทำความเข้าใจให้ไปแนวทางเดียวกัน ๒.ใช้มีระบบตรวจสอบภายในของหน่วยงานดำเนินการโดยคณะทำงานไขว้กลุ่มงานของโรงพยาบาลชุมชนอย่างสม่ำเสมอ
๒.ปัญหาด้านการจัดหาพัสดุ			
การกำหนดความต้องการ	การกำหนดความต้องการในการดำเนินการจัดซื้อจัดจ้างไม่สอดคล้องกับนโยบายการพัฒนาระบบ service plan ของจังหวัดน่าน	พัสดุที่ได้รับไม่ตรงกับคุณลักษณะที่ต้องการใช้ ราคาไม่เหมาะสม และไม่ทนต่อการใช้งาน	๑.กำหนดนโยบายการจัดหาพัสดุและครุภัณฑ์ให้สอดคล้องระบบ service plan ของจังหวัดน่าน ๒.ดำเนินการในรูปคณะกรรมการของจังหวัด CUP และคปสอ.
๓.ปัญหาด้านการจัดทำแผนการจัดซื้อจัดจ้าง			
การวางแผนการจัดหาพัสดุ	๑.จัดทำแผนจัดซื้อ/จัดจ้างไม่ครอบคลุมรายการกรณีเร่งด่วน/โครงการกลุ่มงาน ๒.ไม่ปรับแผนซื้อ/จ้างกลางปี	๑.หน่วยงานไม่สามารถดำเนินการจัดทำแผนได้ทันตามระยะเวลาที่กำหนด ๒.จัดซื้อนอกแผน	๑.จัดระบบการตรวจสอบแผนในรูปคณะกรรมการ ๒.กำหนดระยะเวลาอนุมัติแผน ๓.มีระบบปรับแผนกลางปีและกรณีเร่งด่วน
๔.ปัญหาด้านการดำเนินการจัดหาพัสดุ			
๔.๑ หน่วยงานที่ต้องการใช้พัสดุไม่มีความรู้ในการกำหนด (TOR) คุณลักษณะพัสดุ หรือผลสำเร็จของงาน	ทำให้เมื่อประกวดราคาไปแล้วไม่มีผู้ยื่นเสนอราคา หรือเมื่อยื่นแล้วไม่มีผู้ผ่านข้อเสนอมูลค่า หรือมีการอุทธรณ์ผลการพิจารณา	หน่วยงานไม่สามารถดำเนินการจัดหาได้ทันตามระยะเวลาที่กำหนดไว้ ในแผนการจัดซื้อจัดจ้างหรือตามระยะเวลาที่กำหนด ทำให้การดำเนินการเกิดความล่าช้า	ให้ความรู้แก่เจ้าหน้าที่ที่รับผิดชอบในการจัดทำร่างขอบเขตของงาน TOR เกี่ยวกับวิธีการกำหนดความต้องการพัสดุ

๔.ปัญหาด้านการดำเนินการจัดหาพัสดุ (ต่อ)			
๔.๒การจัดซื้อจัดจ้างที่เร่งด่วน กระชั้นชิด	ทำให้เกิดความเสี่ยงที่อาจก่อให้เกิดความผิดพลาดในการดำเนินการ	อาจเกิดข้อทักท้วงที่มาจากภายนอกหน่วยงาน	กำหนดกรอบระยะเวลาการบริหารโครงการจัดซื้อ/จัด

บทที่ ๓

สรุปและวิเคราะห์ผลการจัดหาพัสดุ ประจำปีงบประมาณ พ.ศ.๒๕๖๒

(วิเคราะห์ความเสี่ยง/ปัญหาอุปสรรค/ประหยดงบประมาณ)

๓.๑ การวิเคราะห์ความเสี่ยง

การจัดซื้อจัดจ้างพัสดุในสำนักงานสาธารณสุขจังหวัดน่าน แบ่งพัสดุนออกเป็น ๒ หน่วยจัดซื้อได้แก่ วัสดุ และครุภัณฑ์ทั่วไป วัสดุการแพทย์ ยา และเวชภัณฑ์มีใช้ยา ซึ่งมีหน่วยงานรับผิดชอบจัดทำแผนและดำเนินการตามแผน จำนวน ๒ หน่วยงานได้แก่ งานพัสดุกลุ่มงานบริหารทั่วไป และกลุ่มงานคุ้มครองผู้บริโภค และเภสัชกรรมสาธารณสุข ซึ่งใน ปีงบประมาณ พ.ศ. ๒๕๖๒ มีการจัดทำแผนจัดซื้อจัดจ้างพัสดุ ,งบลงทุน รายการค่า ครุภัณฑ์ และรายการสิ่งก่อสร้างรวมเป็นจำนวนเงินทั้งสิ้น ๓๓,๔๔๔,๑๐๐.- บาท (สามสิบสามล้านสี่แสนสี่หมื่นสี่พันหนึ่งร้อยบาทถ้วน) ดำเนินการจริง ๓๐,๘๕๕,๗๐๔.๘๖ บาท (สามสิบล้านแปดแสนห้าหมื่นห้าพันเจ็ดร้อยสี่บาทแปดสิบบาทสตางค์ ประหยดงบประมาณได้ ๒,๕๘๘,๓๙๕.๑๔ บาท (สองล้านห้าแสนแปดหมื่นแปดพันสามร้อยเก้าสิบบาทสิบสี่สตางค์)

การวิเคราะห์ความเสี่ยงในการจัดซื้อจัดจ้างของสำนักงานสาธารณสุขจังหวัดน่าน วิเคราะห์จาก ความเสี่ยงที่มีอยู่ ปัจจัยที่ก่อให้เกิดความเสี่ยง , ผลกระทบต่อหน่วยงาน มาตรการ/กิจกรรมควบคุม โดยดำเนินการตามขั้นตอน การวิเคราะห์ความเสี่ยงดังนี้

ขั้นตอนที่ ๑ ระบุความเสี่ยง

ความเสี่ยงที่มีอยู่	ปัจจัยที่ก่อให้เกิดความเสี่ยง	ผลกระทบต่อหน่วยงาน	มาตรการ/กิจกรรมควบคุม
๑.ด้านสภาพแวดล้อมทั่วไปในการจัดการงานด้านพัสดุ			
๑.๑ด้านนโยบาย	ถ่ายทอดลงไปไม่ถึงผู้ปฏิบัติงานที่เกี่ยวข้องในทุกระดับ	มีการปฏิบัติงานที่แตกต่างจากนโยบายที่กำหนดไว้	กำหนดแนวทางที่ชัดเจนในการปฏิบัติ
๑.๒ด้านระเบียบกฎหมาย	มีการเปลี่ยนแปลงวิธีการปฏิบัติตามพรบ.การจัดซื้อจัดจ้างและการบริหารพัสดุภาครัฐพ.ศ ๒๕๖๐ และระเบียบที่เกี่ยวข้อง	เกิดความเข้าใจที่แตกต่างกัน	จัดอบรมให้ความรู้ในเรื่องพรบ.การจัดซื้อจัดจ้างและการบริหารพัสดุภาครัฐพ.ศ๒๕๖๐ และระเบียบที่เกี่ยวข้อง
๑.๓ด้านขั้นตอนการปฏิบัติงาน	๑.กำหนดแผน/flowขั้นตอนการปฏิบัติงานแตกต่างกัน ๒.การตัดซื้อ/จัดจ้างเกิดความล่าช้า ๓.ขาดการควบคุมกำกับดูแลการปฏิบัติงาน	การดำเนินการไม่เป็นไปตามระยะเวลาที่กำหนด	ทบทวนflowแนวทางการปฏิบัติ และหลักเกณฑ์สำหรับการดำเนินการที่ชัดเจน ๒. กำกับติดตาม รายงานความก้าวหน้าทุกเดือน

	จัดซื้อจัดจ้างตามกฎหมายใหม่ได้	เช่น สำนักงานตรวจเงินแผ่นดิน หรือตรวจสอบภายในกระทรวง เป็นต้น	จ้างแต่ละประเภทให้ชัดเจน
๕.ปัญหาด้านการตรวจรับพัสดุ			
บุคลากรที่เป็นคณะกรรมการตรวจรับพัสดุ	บุคลากรที่เป็นคณะกรรมการตรวจรับพัสดุขาดความรู้ความเข้าใจเกี่ยวกับการตรวจรับการจัดซื้อจัดจ้าง	ทำให้การตรวจรับพัสดุไม่เป็นไปตามสัญญาหรือข้อกำหนด	ให้ความรู้ในเรื่องระเบียบเฉพาะด้านบุคลากรที่เป็นคณะกรรมการตรวจรับพัสดุ
๖.ปัญหาด้านการควบคุมงาน			
๑.ผู้ควบคุมงานไม่เพียงพอ มีแผนการขอสนับสนุนผู้ควบคุมงานจากภายนอกหน่วยงาน	บุคลากรที่แต่งตั้งให้เป็นผู้ควบคุมงาน ที่มาจากภายนอกหน่วยงานขาดความรู้ความเข้าใจในแบบรูปรายการก่อสร้าง	๑. การส่งมอบงานไม่เป็นไปตามแบบรูปรายการก่อสร้าง ๒.การแก้ไข ให้ตรงตามแบบรูปรายการทำให้กรอบระยะเวลาในการก่อสร้างล่าช้าออกไปไม่เป็นไปตามข้อกำหนดในสัญญาจ้าง	ทำความเข้าใจแบบรูปรายการ ก่อนทำการก่อสร้าง ให้แก่ผู้ควบคุมงานที่มาจาก ภายนอก หน่วยงาน
๒.การรายงานผลการควบคุมงาน	เมื่อเกิดปัญหาไม่เป็นไปตามแบบผู้ควบคุมงานไม่แจ้งให้กรรมการทราบ และไม่มีการสั่งหยุดงาน	อาจถูกผู้รับจ้างฟ้องร้องเมื่อไม่ปฏิบัติตามสัญญา และทำให้การตรวจรับไม่เป็นไปตามสัญญา	ผู้ควบคุมงานรายงานความผิดปกติให้ประธานคณะกรรมการตรวจรับงานก่อสร้างและผู้บริหารทราบ
๗.ปัญหาด้านการจำหน่ายพัสดุ			
มีพัสดุที่เสื่อมสภาพหมดความจำเป็นในการใช้งานเป็นจำนวนมาก	พัสดุชำรุดเสื่อมสภาพไม่ส่งคืนเพื่อนำมาจำหน่ายอาจเกิดการสูญหายได้เนื่องจากไม่มีผู้ดูแลหรือมีการตรวจสอบอย่างสม่ำเสมอ	๑. มีพัสดุ คงเหลือในทะเบียนคุมทั้งหมดความจำเป็นจำนวนมาก ๒.ครุภัณฑ์รอจำหน่ายไม่จัดเก็บในสถานที่ไม่ปลอดภัย	๑.แต่งตั้งคณะกรรมการตรวจสอบพัสดุประจำปี ๒.ดำเนินการจำหน่ายพัสดุน้อยปีละ ๑ ครั้ง ๓.เก็บรักษาครุภัณฑ์รอการจำหน่ายในสถานที่ปลอดภัย ๔.ให้โรงพยาบาลที่มีความพร้อมขายทอดตลาดเองในรายการที่ไม่ยุ่งยาก เช่น ขายทอดตลาดอาคาร

ขั้นตอนที่ ๒ กำหนดระดับของความเสี่ง (Degree of Risk)

การกำหนดระดับของความเสียงแสดงถึงระดับความสำคัญในการบริหารความเสี่ยง พิจารณาจากผลคูณของระดับโอกาสที่จะเกิดความเสียง (Likelihood) กับระดับความรุนแรงของผลกระทบ(impact) ของความเสียงแต่ละสาเหตุ (โอกาส X ผลกระทบ) ซึ่งระดับความเสียงกำหนดเกณฑ์ไว้ ๔ ระดับได้แก่

๑. ความเสียงระดับต่ำมาก	คะแนน	๑-๔
๒. ความเสียงระดับต่ำ	คะแนน	๕-๘
๓. ความเสียงระดับปานกลาง	คะแนน	๙-๑๔
๔. ความเสียงระดับสูง	คะแนน	๑๕-๒๐
๕. ความเสียงระดับสูงมาก	คะแนน	๒๑-๒๕

การกำหนดระดับความรุนแรงของผลกระทบ (ต่อการดำเนินงาน)

ระดับ	ผลกระทบ	คำอธิบาย
๕	สูงมาก	มีผลกระทบต่อกระบวนการและการดำเนินงานรุนแรงมากเช่นหยุดดำเนินการมากกว่า ๑ เดือน
๔	สูง	มีผลกระทบต่อกระบวนการและการดำเนินงานรุนแรงเช่นหยุดดำเนินการ ๑ เดือน
๓	ปานกลาง	มีการชะงักงันอย่างมีนัยสำคัญของกระบวนการและการดำเนินงาน
๒	น้อย	มีผลกระทบเล็กน้อยต่อกระบวนการและการดำเนินงาน
๑	น้อยมาก	ไม่มีการชะงักงันของกระบวนการและการดำเนินงาน

ขั้นตอนที่ ๓ การวิเคราะห์ระดับความเสี่ยง

การวิเคราะห์ระดับความเสี่ยงของการจัดซื้อจัดจ้างในปีงบประมาณ พ.ศ. ๒๕๖๓ สำนักงานสาธารณสุขจังหวัดน่าน

ขั้นตอน	วัตถุประสงค์	ความเสี่ยง	ปัจจัยเสี่ยง	การประเมินความเสี่ยง				ลำดับ
				โอกาส	ผลกระทบ	การประเมินความเสี่ยง		
						คะแนน	ระดับ	ความเสี่ยง
๑.ด้านสภาพแวดล้อมทั่วไปในการจัดการงานพัสดุ	-เพื่อให้การดำเนินงานด้านพัสดุมีความถูกต้อง โปร่งใส ตามระเบียบกฎหมายหลักเกณฑ์ที่เกี่ยวข้อง	๑.๑) ด้านนโยบาย	-ถ่ายทอดลงไม่ถึงผู้ปฏิบัติงานทุกระดับ	๓	๓	๙	ต่ำมาก	๔
		๑.๒) ด้านระเบียบกฎหมาย	-มีการเปลี่ยนแปลงวิธีการปฏิบัติตามพระราชบัญญัติการจัดซื้อจัดจ้างและการบริหารพัสดุภาครัฐพ.ศ๒๕๖๐ และระเบียบที่เกี่ยวข้อง	๓	๔	๑๒	ปานกลาง	๓
		๑.๓) ด้านขั้นตอนการปฏิบัติงาน	๑.กำหนดแผน/flowขั้นตอนการปฏิบัติงานแตกต่างกัน ๒.การตัดซื้อ/จัดจ้างเกิดความล่าช้า ๓.ขาดการควบคุมกำกับดูแลการปฏิบัติงาน	๕	๕	๒๕	สูงมาก	๑
		๑.๔)ด้านเจ้าหน้าที่	มีการเปลี่ยนแปลงเจ้าหน้าที่ผู้ปฏิบัติงานใหม่ เกษียณ ย้าย ลาออก	๔	๖	๑๖	สูง	๒
		๑.๕)ด้านการตรวจสอบภายใน	๑.ระบบควบคุมภายในมิติด้านพัสดุใช้ระบบประเมินตนเองความเข้าใจในเกณฑ์ประเมินมีความเข้าใจที่แตกต่างกัน ๒.ขาดระบบการสุ่มตรวจภายในโรงพยาบาลชุมชน	๔	๔	๑๖	สูง	๒
๒.ปัญหาด้านการจัดหาพัสดุ	เหมือนข้อ๑	๒.๑การกำหนดความต้องการ	การกำหนดความต้องการในการทำแผนการจัดซื้อจัดจ้างไม่สอดคล้องกับนโยบายการพัฒนาระบบ service plan ของจังหวัดน่าน	๓	๔	๑๒	ปานกลาง	๓

การวิเคราะห์ระดับความเสี่ยงของการจัดซื้อจัดจ้างในปีงบประมาณ พ.ศ. ๒๕๖๓ สำนักงานสาธารณสุขจังหวัดน่าน

ขั้นตอน	วัตถุประสงค์	ความเสี่ยง	ปัจจัยเสี่ยง	การประเมินความเสี่ยง				ลำดับความเสี่ยง
				โอกาส	ผลกระทบ	การประเมินความเสี่ยง		
						คะแนน	ระดับ	
๓.ปัญหาด้านการจัดทำแผนการจัดซื้อจัดจ้าง	เหมือนข้อ๑	๒.๒การวางแผนการจัดหาพัสดุ	๑.จัดทำแผนจัดซื้อ/จัดจ้างไม่ครอบคลุมรายการกรณีเร่งด่วน/โครงการกลุ่มงาน ๒.ไม่ดำเนินการขออนุมัติปรับแผนจัดซื้อจัดจ้าง	๔	๓	๑๒	ปานกลาง	๓
๔.ปัญหาด้านการดำเนินการจัดหาพัสดุ	เหมือนข้อ๑	๔.๑ หน่วยงานที่ต้องการใช้พัสดุไม่มีความรู้ในการกำหนด (TOR) คุณลักษณะพัสดุหรือผลสำเร็จของงาน ๔.๒การจัดซื้อจัดจ้างที่เร่งด่วน กระชั้นชิด	ทำให้เมื่อประกวดราคาไปแล้วไม่มีผู้ยื่นเสนอราคา หรือเมื่อยื่นแล้วไม่มีผู้ผ่านข้อเสนอสอดเทคนิค หรือมีการอุทธรณ์ผลการพิจารณา	๔	๓	๑๒	ปานกลาง	๓
			ทำให้เกิดความเสี่ยงที่อาจก่อให้เกิดความผิดพลาดในการดำเนินการจัดซื้อจัดจ้างตามกฎหมายใหม่ได้	๓	๓	๙	ปานกลาง	๔
๕.ปัญหาด้านการตรวจรับพัสดุ	เหมือนข้อ๑	๕.๑ การตรวจรับพัสดุไม่เป็นไปตามสัญญาหรือข้อกำหนด	บุคลากรที่เป็นคณะกรรมการตรวจรับพัสดุขาดความรู้ความเข้าใจเกี่ยวกับการตรวจรับการจัดซื้อจัดจ้าง	๓	๓	๙	ปานกลาง	๔
๖.ปัญหาด้านการควบคุมงาน	เหมือนข้อ๑	๑.ผู้ควบคุมงานไม่เพียงพอมีแผนการขอสนับสนุนผู้ควบคุมงาน ๒.การรายงานผลการควบคุมงาน	๑.การส่งมอบงานไม่เป็นไปตามแบบรูปรายการก่อสร้าง ๒.การแก้ไข ให้ตรงตามแบบรูปรายการทำให้กรอบระยะเวลาในการก่อสร้างล่าช้าออกไปไม่เป็นไปตามข้อกำหนดในสัญญาจ้าง	๓	๓	๙	ปานกลาง	๔
๗.ปัญหาด้านการจำหน่ายพัสดุ		มีพัสดุที่เสื่อมสภาพหมดความจำเป็นในการใช้งานเป็นจำนวนมาก	๑.มีพัสดुकงเหลือในทะเบียนคุมทั้งหมดความจำเป็นจำนวนมาก ๒.ครุภัณฑ์หรือจำหน่ายไม่จัดเก็บในสถานที่ไม่ปลอดภัย	๓	๓	๙	ปานกลาง	๔

ขั้นตอนที่ ๔ การรายงานผลการวิเคราะห์ระดับความเสี่ยงซึ่งจะมีความเสี่ยงสูงตั้งแต่คะแนน ๑๕ - ๒๐
คะแนน จำนวน ๒ ด้านและมีความเสี่ยงระดับสูงมากคะแนน ๒๑ - ๒๕ จำนวน ๑ ด้าน

จากการวิเคราะห์ระดับความเสี่ยงจะเห็นว่า สำนักงานสาธารณสุขจังหวัดน่านมีความเสี่ยงสูง และสูงมาก ดังนี้

๑.ด้านขั้นตอนการปฏิบัติงาน พบว่าการกำหนดแผนและขั้นตอนการปฏิบัติงานที่ แตกต่างกันการจัดซื้อจัดจ้างงบประมาณ งบประมาณค่าเช่าขาดการควบคุมกำกับในระดับโรงพยาบาล

แนวทางแก้ไข ๑.ทบทวน แนวทางการดำเนินงาน รูปแบบ แนวทาง ขั้นตอน และ หลักเกณฑ์สำหรับ
ดำเนินการที่ชัดเจน เป็นแนวทางเดียวกัน

๒.กำกับติดตาม รายงานความก้าวหน้าทุกเดือน

๒. ด้านปัจจัยเจ้าหน้าที่ เนื่องจากการเกษียณ และย้าย/ลาออกของเจ้าหน้าที่ทำหน้าที่ควบคุม กำกับและปฏิบัติงานด้านพัสดุ ซึ่งเป็นสายงานสนับสนุน เช่นหัวหน้าฝ่ายบริหาร โรงพยาบาล ผู้ช่วยสาธารณสุข อำเภอเจ้าหน้าที่พัสดุ จึงทำให้งานขาดความต่อเนื่องและเจ้าหน้าที่ที่ปฏิบัติงานแทน ไม่มีประสบการณ์และ ทักษะภาระงานเพิ่มขึ้น และเมื่อเกษียณ ลาออก ตำแหน่งยุบทดแทนด้วยพนักงานราชการ

แนวทางแก้ไข ๑.จัดอบรมให้ความรู้ผู้ปฏิบัติงานพัสดุใหม่/ส่งจนท.เข้าอบรมเพิ่มพูนทักษะ

๒.เตรียมคนทดแทนก่อนการเกษียณ/ ย้าย/ลาออกเร่งรัดการสรรหา บุคลากรใหม่ทดแทน
ผู้ที่เกษียณและย้าย

๓. ด้านการตรวจสอบภายใน การดำเนินงานระบบควบคุมภายในมิติด้านพัสดุใช้ระบบ ประเมินตนเองความเข้าใจเกณฑ์การประเมินของผู้ที่เกี่ยวข้องไม่เป็นแนวทางเดียวกันขาดระบบการสุ่ม ตรวจสอบภายในหน่วยงานโรงพยาบาลชุมชน

แนวทางแก้ไข ๑.ดำเนินการจัดประชุมทำความเข้าใจผู้ที่เกี่ยวข้องกับการประเมิน

๒.ให้มีระบบตรวจสอบภายในของหน่วยงานดำเนินการโดยคณะทำงาน ตรวจสอบใช้
กลุ่มงานของโรงพยาบาลชุมชนอย่างสม่ำเสมอ

สำหรับประเด็นความเชื่อเรื่องอื่นๆ วิเคราะห์แล้วอยู่ในระดับที่ยอมรับได้ (ปานกลาง - ต่ำ) สามารถที่จะแก้ไขไปพร้อมๆ กับการปฏิบัติงานปกติได้ ตลอดจนสำนักงานสาธารณสุขจังหวัดลำปางได้ จัดระบบควบคุมภายใน และบริหารความเสี่ยงโดยการกำหนดมาตรการในการเฝ้าระวังประเด็นความเสี่ยงในการจัดซื้อจัดจ้างประกอบด้วย

๑) ประกาศสำนักงานสาธารณสุขจังหวัดน่าน เรื่อง นโยบายคุณธรรมและความโปร่งใสในการดำเนินงานของสำนักงานสาธารณสุขจังหวัดน่าน

๒) ประกาศสำนักงานสาธารณสุขจังหวัดน่าน เรื่อง เจตจำนงสุจริตในการบริหารงานของ สำนักงานสาธารณสุขจังหวัดน่าน

๓) ประกาศว่าด้วยแนวทางปฏิบัติงานในหน่วยงานด้านการจัดซื้อจัดจ้างของสำนักงานสาธารณสุขจังหวัดน่าน

๔) ประกาศว่าด้วยแนวทางการบริหารในการตรวจสอบบุคลากรในหน่วยงานถึงความเกี่ยวข้อง กับผู้บริหารงานในการจัดการจัดซื้อจัดจ้าง

๕) แนวทางปฏิบัติในการจัดซื้อจัดจ้างและแบบแสดงความบริสุทธิ์ใจในการจัดซื้อจัดจ้าง

๖) ประกาศสำนักงานสาธารณสุขจังหวัดน่าน ว่าด้วยกลไก มาตรการแนวทางการจัดวางระบบ ในการดำเนินการเพื่อส่วนรวม ความโปร่งใสในการจัดซื้อจัดจ้าง

๗) กำหนดวงกรอบแนวทางเพื่อว่าด้วยความโปร่งใสในการจัดซื้อจัดจ้าง

๘) จัดวางระบบควบคุมภายใน

๙) มีระบบการตรวจสอบภายในหน่วยงานในสังกัด ทุกแห่ง ปีละ ๑ ครั้ง ได้แก่ โรงพยาบาล สำนักงานสาธารณสุขอำเภอ และโรงพยาบาลส่งเสริมสุขภาพตำบล

ทั้งนี้เพื่อให้การจัดซื้อจัดจ้างของสำนักงานสาธารณสุขจังหวัดลำปาง มีมาตรฐานการจัดซื้อจัดจ้าง มีความโปร่งใส สอดคล้องกับการตรวจสอบ ผู้ปฏิบัติงานด้านพัสดุ ปฏิบัติตามกฎหมาย จรรยาบรรณ มีคุณธรรม เพื่อให้การจัดซื้อจัดจ้าง มีความประหยัด คุ่มค่า และสมประโยชน์ต่อหน่วยราชการสูงสุด

๑.๒ ปัญหาอุปสรรค

๑. กลุ่มงานไม่มีการวางแผนในการใช้เงิน หรือเขียนโครงการ เช่นก่อนจัดทำโครงการไม่ได้ ตรวจสอบว่าโครงการที่จะดำเนินการต้องใช้วัสดุอุปกรณ์ หรือต้องเตรียมเอกสารอย่างไร ทำให้เมื่อเขียน โครงการก็ไม่ได้ระบุวัสดุอุปกรณ์ลงไปเมื่อดำเนินการจริงไม่มีจึงต้องขอเบิกจากส่วนกลางส่งผลให้แผนการ จัดซื้อ/จ้างคลาดเคลื่อน

๒. ความล่าช้าของการดำเนินการจัดซื้อจัดจ้าง งบประมาณงบลงทุนและการแจ้งจัดสรรเงินและ ให้เร่งดำเนินการจัดหาภายในระยะเวลากระชั้นชิด

๓. การติดตามความก้าวหน้าการจัดซื้อจัดจ้างมูลค่าเสื่อมของหน่วยบริการบันทึกข้อมูลไม่ ครบถ้วน

๑.๓ ความประหยัดงบประมาณ

ในปีงบประมาณ พ.ศ. ๒๕๖๓ สำนักงานสาธารณสุขจังหวัดน่าน มีแผนปฏิบัติการจัดซื้อจัดจ้างจำนวน ๙ โครงการ ดำเนินการแล้วเสร็จภายในปีงบประมาณจำนวน ๖ โครงการคิดเป็นร้อยละ ๖๖ ของจำนวนโครงการทั้งหมด วงเงินที่ได้รับจัดสรรเป็นจำนวนเงินทั้งสิ้น ๓๓,๔๔๔,๑๐๐.- บาท (สามสิบล้านสี่แสนสี่หมื่นสี่พันหนึ่งร้อยบาทถ้วน) ดำเนินการจริง ๓๐,๘๕๕,๗๐๔.๘๖ บาท (สามสิบล้านแปดแสนห้าหมื่นห้าพันเจ็ดร้อยสี่บาทแปดสิบลบาทสตางค์ ประหยัดงบประมาณได้ ๒,๕๘๘,๓๙๕.๑๔ บาท (สองล้านห้าแสนแปดหมื่นแปดพันสามร้อยเก้าสิบบาทสิบสี่สตางค์) คิดเป็นร้อยละ ๗ ของวงเงินที่ได้รับจัดสรร

บทที่ ๕

แนวทางแก้ไขในการปรับปรุงกระบวนการจัดซื้อจัดจ้าง

๑. ทุกกลุ่มงานในสำนักงานสาธารณสุขจังหวัดน่านจะต้องมีการติดตามและรายงานผลการดำเนินงานจัดซื้อจัดจ้างทุกแหล่งเงินในการประชุมกรรมการบริหารหน่วยงานทุกเดือน

๒. ควรมีการตรวจสอบรายการครุภัณฑ์การแพทย์ที่จะเสนอขอตามแผนเงินบำรุงไม่ให้ซ้ำซ้อนกับรายการครุภัณฑ์การแพทย์ที่ขอไปกับงบค่าเสื่อม เพื่อแผนการจัดซื้อจากเงินงบประมาณด้วยเงินบำรุงใกล้เคียงกับความเป็นจริงและเป็นรายการที่มีความต้องการใช้งานจริงซึ่งไม่สามารถจัดซื้อด้วยงบค่าเสื่อม

๓. เจ้าหน้าที่พัสดุควรมีการศึกษา ทบทวนขั้นตอนการจัดซื้อจัดจ้างให้เป็นไปตามระเบียบ ที่เกี่ยวข้อง เพื่อให้การปฏิบัติงานด้านการจัดซื้อจัดจ้างพัสดุเป็นไปอย่างถูกต้อง

๔. ให้แต่ละศูนย์การสั่งซื้อควบคุมกำกับการจัดซื้อจัดจ้างให้เป็นไปตามแผน กรณีมีการจัดซื้อจัดจ้างนอกแผนต้องได้รับการอนุมัติก่อนทุกครั้งและนำระบบอิเล็กทรอนิกส์มาช่วยในการดำเนินงานเพื่อความสะดวกและรวดเร็วเช่นการควบคุมแผน การควบคุมคลังวัสดุ

หน่วยงานผู้รับผิดชอบ

๑.งานก่อสร้าง กลุ่มงานบริหารทั่วไป สำนักงานสาธารณสุขจังหวัดน่าน /โทร : ๐๕๔-๖๐๐๐๗๐

๒.งานพัสดุ สำนักเลขานุการและอำนวยการ สำนักงานสาธารณสุขจังหวัดน่าน / โทร : ๐๕๔-๖๐๐๐๗๐

บรรณานุกรม

ศูนย์ปฏิบัติการต่อต้านทุจริต กระทรวงสาธารณสุข.. คู่มือประเมินความเสี่ยงการทุจริต (FRAs : FRAUD RISK ASSESSMENTS) ประจำปีงบประมาณ พ.ศ. ๒๕๖๓. กรุงเทพมหานคร. กระทรวงสาธารณสุข., ๒๕๖๓

สำนักงานสาธารณสุขจังหวัดน่าน (Nan Provincial Office of Public Health)

๔๖๗ หมู่ ๕ ถนนน่าน-ทุ่งช้าง บ้านทุ่งเศรษฐี ตำบลผาสิงห์ อำเภอเมือง จังหวัดน่าน ๕๕๐๐๐

โทรศัพท์ (Tel.) ๐๕๔-๖๐๐๐๗๐ โทรสาร (Fax) ๐๕๔-๖๐๐๐๗๕



สำนักงานสาธารณสุขจังหวัดน่าน (Nan Provincial Office of Public Health)

๔๖๗ หมู่ ๕ ถนนน่าน-ทุ่งช้าง บ้านทุ่งเศรษฐี ตำบลผาสิงห์ อำเภอเมือง จังหวัดน่าน ๕๕๐๐๐

โทรศัพท์ (Tel.) ๐๕๔-๖๐๐๐๗๐ โทรสาร (Fax) ๐๕๔-๖๐๐๐๗๕

