

---

# รายงานการวิเคราะห์ผลการจัดซื้อจัดจ้าง

สำนักงานสาธารณสุขจังหวัดน่าน

ประจำปีงบประมาณ พ.ศ.๒๕๖๒

กลุ่มงานบริหารทั่วไป

สำนักงานสาธารณสุขจังหวัดน่าน

---

---

# รายงานการวิเคราะห์ผลการจัดซื้อจัดจ้าง

สำนักงานสาธารณสุขจังหวัดน่าน

ประจำปีงบประมาณ พ.ศ.๒๕๖๒

กลุ่มงานบริหารทั่วไป

สำนักงานสาธารณสุขจังหวัดน่าน

---

## คำนำ

สำนักงานสาธารณสุขจังหวัดน่าน ได้จัดทำรายงานการวิเคราะห์ผลการจัดซื้อจัดจ้างตามแผนประจำปี งบประมาณ พ.ศ.๒๕๖๒ เพื่อให้มีการนำผลการวิเคราะห์ไปปรับปรุงและพัฒนากระบวนการปฏิบัติงานโดยเฉพาะอย่างยิ่งการจัดซื้อจัดจ้างที่ต้องแสดงถึงความโปร่งใส ตรวจสอบได้ในการดำเนินงานเพื่อให้มีประสิทธิภาพและประสิทธิผล และเกิดความคุ้มค่า เกิดประโยชน์ต่อหน่วยงาน และนำข้อมูลที่ได้จากการวิเคราะห์ดังกล่าวไปเป็นแนวทางการดำเนินงานในปีงบประมาณ ๒๕๖๓ ต่อไป

กลุ่มงานบริหารทั่วไป

สำนักงานสาธารณสุขจังหวัดน่าน

พฤษภาคม ๒๕๖๒

## สารบัญ

หน้า

คำนำ

สารบัญ

บทที่ ๑ บทนำ

๑

บทที่ ๒ ผลการดำเนินการจัดหาพัสดุ ประจำปีงบประมาณ พ.ศ.๒๕๖๒

๒-๔

บทที่ ๓ สรุปและวิเคราะห์ผลการจัดหาพัสดุ ประจำปีงบประมาณพ.ศ.๒๕๖๒

๕-๑๐

(วิเคราะห์ความเสี่ยง/ปัญหาอุปสรรค/ประหยังบประมาณ)

บทที่ ๔ แนวทางแก้ไขในการปรับปรุงกระบวนการจัดซื้อจัดจ้าง

๑๑

บรรณานุกรม

๑๒

## บทที่ ๑

### บทนำ

สำนักงานสาธารณสุขจังหวัดน่าน ได้จัดทำรายงานการวิเคราะห์ผลการจัดซื้อจัดจ้างประจำปีงบประมาณ พ.ศ. ๒๕๖๒ จากข้อมูลการจัดซื้อจัดจ้างจากแหล่งงบประมาณ(งบลงทุน ค่าครุภัณฑ์ และที่ดินสิ่งก่อสร้าง) ทุกวิธีการ ที่ดำเนินการโดยส่วนงานพัสดุ และงานงานก่อสร้าง สำนักงานสาธารณสุขจังหวัดน่าน ที่ได้ดำเนินการจัดทำแผนปฏิบัติการจัดซื้อจัดจ้างประจำปีงบประมาณ พ.ศ. ๒๕๖๒ เพื่อให้การจัดซื้อจัดจ้างภาครัฐของสำนักงานสาธารณสุขจังหวัดน่านเป็นไปตามระเบียบ หลักเกณฑ์ วิธีปฏิบัติและมติคณะรัฐมนตรีที่เกี่ยวข้อง รวมถึงการดำเนินการตามแผนปฏิบัติการจัดซื้อจัดจ้างและรายงานผลตามระยะเวลาที่กำหนดและสามารถทราบถึงสถานะของการดำเนินงานจัดซื้อจัดจ้างว่าเป็นไปตามแผนปฏิบัติการจัดซื้อจัดจ้างประจำปีงบประมาณ พ.ศ. ๒๕๖๒ ที่กำหนดไว้หรือไม่เพียงใด พบปัญหาและอุปสรรคและต้องปรับปรุงกระบวนการอย่างไร ทั้งนี้ เพื่อประโยชน์ในการวางแผนการดำเนินการจัดซื้อจัดจ้างให้สมประโยชน์ต่อการบริหารจัดการภาครัฐ ภายใต้ข้อกำหนดของการประเมินคุณธรรมและความโปร่งใสในการดำเนินงานของภาครัฐ (Integrity and Transparency Assessment: ITA) ที่กำหนดให้ส่วนราชการวิเคราะห์ร้อยละของจำนวนรายการที่ดำเนินการแล้วเสร็จในปีงบประมาณ พ.ศ. ๒๕๖๒ จำแนกวิธีการจัดซื้อจัดจ้าง และร้อยละของจำนวนงบประมาณที่ดำเนินการแล้วเสร็จในปีงบประมาณ พ.ศ. ๒๕๖๒ จำแนกตามวิธีการจัดซื้อจัดจ้าง ทั้งนี้ เพื่อเป็นการวิเคราะห์ความเสี่ยงในการทุจริตคอร์รัปชันและเป็นข้อมูลในการวางแผนจัดทำแผนปฏิบัติการจัดซื้อจัดจ้างในปีงบประมาณถัดไป

## บทที่ ๒

### ผลการดำเนินการจัดหาพัสดุประจำปีงบประมาณ พ.ศ.๒๕๖๒

#### ๑. ผลการดำเนินงานในภาพรวม

ในปีงบประมาณ พ.ศ. ๒๕๖๒ สำนักงานสาธารณสุขจังหวัดน่าน มีแผนปฏิบัติการจัดซื้อจัดจ้างจำนวน ๙ โครงการ ดำเนินการแล้วเสร็จภายในปีงบประมาณจำนวน ๖ โครงการ คิดเป็นร้อยละ ๖๖ ของจำนวนโครงการทั้งหมด วงเงินที่ได้รับจัดสรรเป็นจำนวนเงินทั้งสิ้น ๓๓,๔๔๔,๑๐๐.- บาท (สามสิบล้านสี่แสนสี่หมื่นสี่พันหนึ่งร้อยบาทถ้วน) ดำเนินการจริง ๓๐,๘๕๕,๗๐๔.๘๖ บาท (สามสิบล้านแปดแสนห้าหมื่นห้าพันเจ็ดร้อยสี่บาทแปดสิบบาทสตางค์ ประหยัดงบประมาณได้ ๒,๕๘๘,๓๙๕.๑๔ บาท (สองล้านห้าแสนแปดหมื่นแปดพันสามร้อยเก้าสิบบาทสิบสี่สตางค์) คิดเป็นร้อยละ ๗ โดยมีรายละเอียดดังนี้

ลำดับ ที่	แผนงาน	วิธีการ จัดซื้อ จัดจ้าง	งบประมาณ ที่ได้รับ (บาท)	งบประมาณที่ ใช้จริง (บาท)	งบประมาณที่ ประหยัดได้ (บาท)	ดำเนินงาน เสร็จสิ้น (ร้อยละ)	หมายเหตุ
1.	เครื่องช่วยฟังตัวแบบมีราง เลื่อน สำหรับโรงพยาบาลท่าลี่ ผา อำเภอท่าลี่ จังหวัดน่าน	e-bidding	520,000	490,000	30,000	100	
2.	เครื่องกำเนิดไฟฟ้า ขนาดไม่น้อย กว่า ๓๐๐ กิโลวัตต์ สำหรับ โรงพยาบาลเชียงกลาง อำเภอ เชียงกลาง จังหวัดน่าน และ โรงพยาบาลแม่อ้อ อำเภอแม่อ้อ จังหวัดน่าน	e-Bidding	3,400,000	3,339,300	60,700	100	
3.	เครื่องตรวจวิเคราะห์ภายในด้วย คลื่นความถี่สูง ชนิดสี 2 หัว ตรวจ สำหรับโรงพยาบาลนา น้อย อำเภอนาน้อย จังหวัดน่าน	e-Bidding	930,000	915,000	15,000	100	
4.	ชุดกั้นหย่านกพาหนะ รถบรรทุก (ดีเซล) ขนาด ๑ ตัน ปริมาตร กระบอกสูบไม่ต่ำกว่า ๒,๕๐๐ ซีซี หรือกำลังเครื่องยนต์สูงสุดไม่ต่ำ กว่า ๕๐๐ กิโลวัตต์ ขับเคลื่อน ๔ ล้อ แบบดับเบิ้ลแคม พร้อมหลังคา ไฟเบอร์กลาสหรือเหล็ก สำหรับ โรงพยาบาลน่าน โรงพยาบาล ทุ่งช้าง , โรงพยาบาลท่าลี่ และ โรงพยาบาลเฉลิมพระเกียรติ จังหวัดน่าน	e-Bidding	3,964,000	3,848,000	116,000	100	
5.	ก่อสร้างปรับปรุงอาคาร สำนักงานสาธารณสุข(หลังเดิม) เป็นคลินิกทันตกรรม	e-bidding	669,500	609,545.86	59,954.14	100	
6.	ก่อสร้างปรับระบบบำบัดน้ำเสีย ขนาดไม่น้อยกว่า 60 ลูกบาศก์เมตร/วัน โรงพยาบาล เฉลิมพระเกียรติ	e-bidding	3,248,800	2,757,859	490,940	85	

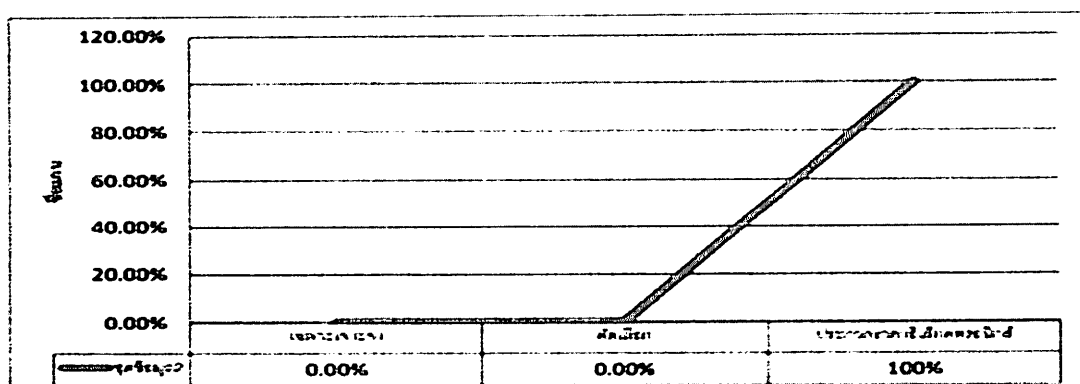
ลำดับ ที่	แผนงาน	วิธีการ จัดซื้อ จัดจ้าง	งบประมาณ ที่ได้รับ (บาท)	งบประมาณที่ ใช้จริง (บาท)	งบประมาณที่ ประหยัดได้ (บาท)	ค่านิมนงาน เสร็จสิ้น (ร้อยละ)	หมายเหตุ
7	ก่อสร้างอาคารพักพยาบาล 24 ห้อง (12 ครอบครัว) โรงพยาบาลเฉลิมพระเกียรติ	e-bidding	9,627,000	9,441,000	186,000	1	
8	ก่อสร้างอาคารโรงซักฟอกจ่าย กลาง เป็นอาคาร คลส. 2 ชั้น พื้นที่ใช้สอยประมาณ 450 ตารางเมตร (โครงสร้างถ้ำน แผ่นดินไหว)โรงพยาบาล สมเด็จพระนราธิวาส	e-bidding	10,373,000	8,980,000	1,393,000	75	
9	ก่อสร้างงานซ่อมสื้ออาคารเด็ก ผู้ป่วยนอก 30 เตียงและ อาคารสื้อผู้ป่วยใน โรงพยาบาลบ้านหลวง	e-bidding	711,800	475,000	236,800	100	
	รวม		33,444,100.00	30,855,704.86	2,588,394.14	66	

๒. ร้อยละของจำนวนรายการที่ดำเนินการแล้วเสร็จในปีงบประมาณ พ.ศ. ๒๕๖๒ จำแนก ตามวิธีการจัดซื้อจัดจ้าง

ร้อยละของจำนวนรายการที่ดำเนินการแล้วเสร็จในปีงบประมาณ พ.ศ. ๒๕๖๒ จำแนกตามวิธีการจัดซื้อจัดจ้าง จากตารางดังกล่าวข้างต้น สำนักงานสาธารณสุขจังหวัดน่าน มีจำนวนโครงการที่ต้องจัดซื้อจัดจ้างทั้งสิ้น ๙ โครงการ พบว่าวิธีการจัดซื้อจัดจ้างสูงสุด คือ วิธีประกวดราคาอิเล็กทรอนิกส์ (e-bidding) จำนวน ๙ โครงการ คิดเป็นร้อยละ ๑๐๐% ของจำนวนโครงการ

จำนวนโครงการ	วิธีการจัดซื้อจัดจ้าง		
	เฉพาะเจาะจง	คัดเลือก	ประกวดราคาอิเล็กทรอนิกส์
9	0	0	9
100%	0.00%	0.00%	100%

แสดงร้อยละจำนวนรายการจำแนกตามวิธีการจัดซื้อจัดจ้าง ปี พ.ศ. 2562

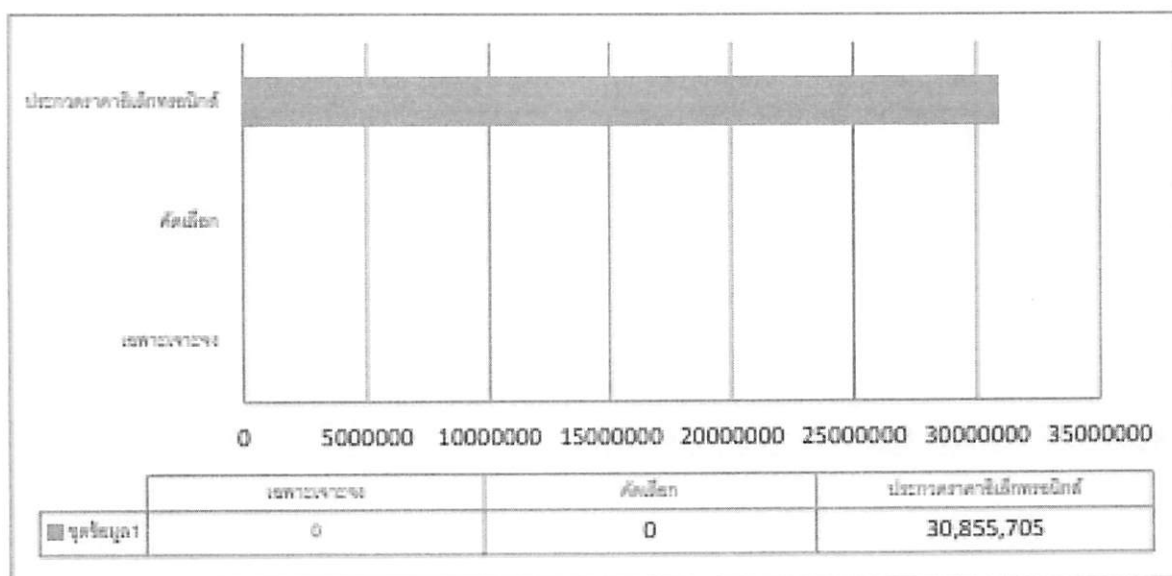


๓. ร้อยละของจำนวนงบประมาณที่ดำเนินการแล้วเสร็จในปีงบประมาณ พ.ศ. ๒๕๖๒ จำแนกตามวิธีการจัดซื้อจัดจ้าง

ร้อยละของจำนวนงบประมาณที่ดำเนินการแล้วเสร็จในปีงบประมาณ พ.ศ. ๒๕๖๒ จำแนกตามวิธีการจัดซื้อจัดจ้าง จากตารางดังกล่าวข้างต้น งบประมาณในภาพรวมที่ใช้ในการจัดซื้อจัดจ้างของ สำนักงานสาธารณสุขจังหวัดน่าน จำนวนเงินทั้งสิ้น ๓๐,๘๕๕,๗๐๕.๘๖ บาท (สามสิบล้านแปดแสนห้าหมื่นห้าพันเจ็ดร้อยสี่บาทแปดสิบหกสตางค์) พบว่างบประมาณที่ใช้ในการจัดซื้อจัดจ้างด้วยวิธีประกวดราคาอิเล็กทรอนิกส์ (e-bidding) มีจำนวนสูงสุด เป็นจำนวนเงิน ๓๐,๘๕๕,๗๐๕.๘๖ (สามสิบล้านแปดแสนห้าหมื่นห้าพันเจ็ดร้อยสี่บาทแปดสิบหกสตางค์) คิดเป็นร้อยละ ๑๐๐ จำนวนเงินงบประมาณที่ใช้ในการจัดซื้อจัดจ้าง

จำนวนงบประมาณ (บาท)	วิธีการจัดซื้อจัดจ้าง		
	เฉพาะเจาะจง	คัดเลือก	ประกวดราคาอิเล็กทรอนิกส์
30,855,705	0	0	30,855,705
100 %	0.00%	0.00%	100%

แสดงร้อยละจำนวนงบประมาณจำแนกตามวิธีการจัดซื้อจัดจ้างปี2562





## บทที่ ๓

### สรุปและวิเคราะห์ผลการจัดหาพัสดุ ประจำปีงบประมาณ พ.ศ.๒๕๖๒

#### (วิเคราะห์ความเสี่ยง/ปัญหาอุปสรรค/ประหยังบประมาณ)

##### ๓.๑ การวิเคราะห์ความเสี่ยง

การจัดซื้อจัดจ้างพัสดุในสำนักงานสาธารณสุขจังหวัดน่าน แบ่งพัสดออกเป็น ๒ หน่วยจัดซื้อได้แก่ วัสดุ และครุภัณฑ์ทั่วไป วัสดุการแพทย์ ยา และเวชภัณฑ์มีใช้ยา ซึ่งมีหน่วยงานรับผิดชอบจัดทำแผนและดำเนินการตามแผน จำนวน ๒ หน่วยงานได้แก่ งานพัสดุกลุ่มงานบริหารทั่วไป และกลุ่มงานคุ้มครองผู้บริโภค และเภสัชกรรมสาธารณสุข ซึ่งใน ปีงบประมาณ พ.ศ. ๒๕๖๒ มีการจัดทำแผนจัดซื้อจัดจ้างพัสดุ ,งบลงทุน รายการค่า ครุภัณฑ์ และรายการสิ่งก่อสร้างรวมเป็นจำนวนเงินทั้งสิ้น ๓๓,๔๔๔,๑๐๐.- บาท (สามสิบล้านสี่แสนสี่หมื่นสี่พันหนึ่งร้อยบาทถ้วน) ดำเนินการจริง ๓๐,๘๕๕,๗๐๔.๘๖ บาท (สามสิบล้านแปดแสนห้าหมื่นห้าพันเจ็ดร้อยสิบบาทแปดสิบลบาทสตางค์ ประหยังบประมาณได้ ๒,๕๘๘,๓๙๔.๑๔ บาท (สองล้านห้าแสนแปดหมื่นแปดพันสามร้อยเก้าสิบบาทสิบสี่สตางค์)

การวิเคราะห์ความเสี่ยงในการจัดซื้อจัดจ้างของสำนักงานสาธารณสุขจังหวัดน่าน วิเคราะห์จาก ความเสี่ยงที่มีอยู่ ปัจจัยที่ก่อให้เกิดความเสี่ยง , ผลกระทบต่อหน่วยงาน มาตรการ/กิจกรรมควบคุม โดยดำเนินการตามขั้นตอน การวิเคราะห์ความเสี่ยงดังนี้

##### ขั้นตอนที่ ๑ ระบุความเสี่ยง

ความเสี่ยงที่มีอยู่	ปัจจัยที่ก่อให้เกิดความเสี่ยง	ผลกระทบต่อหน่วยงาน	มาตรการ/กิจกรรมควบคุม
<b>๑.ด้านสภาพแวดล้อมทั่วไปในการจัดการงานด้านพัสดุ</b>			
๑.๑ด้านนโยบาย	ถ่ายทอดลงไปไม่ถึงผู้ปฏิบัติงานที่เกี่ยวข้องในทุกกระดับ	มีการปฏิบัติงานที่แตกต่างจากนโยบายที่กำหนดไว้	กำหนดแนวทางที่ชัดเจนในการปฏิบัติ
๑.๒ด้านระเบียบกฎหมาย	มีการเปลี่ยนแปลงวิธีการปฏิบัติตามพรบ.การจัดซื้อจัดจ้างและการบริหารพัสดุภาครัฐพ.ศ๒๕๖๐ และระเบียบที่เกี่ยวข้อง	เกิดความเข้าใจที่แตกต่างกัน	จัดอบรมให้ความรู้ในเรื่อง พรบ.การจัดซื้อจัดจ้างและการบริหารพัสดุภาครัฐพ.ศ ๒๕๖๐ และระเบียบที่เกี่ยวข้อง
๑.๓ด้านขั้นตอนการปฏิบัติงาน	๑.กำหนดแผน/flowขั้นตอนการปฏิบัติงานแตกต่างกัน ๒.การตัดซื้อ/จัดจ้างเกิดความล่าช้า ๓.ขาดการควบคุมกำกับดูแลการปฏิบัติงาน	การดำเนินการไม่เป็นไปตามระยะเวลาที่กำหนด	ทบทวนflowแนวทางการปฏิบัติ และหลักเกณฑ์สำหรับการดำเนินการที่ชัดเจน ๒.กำกับติดตาม รายงานความก้าวหน้าทุกเดือน

ความเสี่ยงที่มีอยู่	ปัจจัยที่ก่อให้เกิดความเสี่ยง	ผลกระทบหน่วยงาน	มาตรการ/กิจกรรมควบคุม
<b>๑.ด้านสภาพแวดล้อมทั่วไปในการจัดการงานด้านพัสดุ (ต่อ)</b>			
๑.๔ด้านเจ้าหน้าที่	มีการเปลี่ยนแปลงเจ้าหน้าที่ผู้ปฏิบัติงานใหม่ เกษียณ ย้ายลาออก	๑.ความรู้และทักษะของผู้ปฏิบัติงานใหม่ ๒.ระยะเวลาการหาคนทดแทนล่าช้า	๑.จัดอบรมให้เจ้าหน้าที่ผู้ปฏิบัติงานใหม่ ๒.เตรียมการหาคนทดแทนก่อนมีการเกษียณ ย้ายลาออก
๑.๕ด้านการตรวจสอบภายใน	๑.ระบบควบคุมภายในมีติด้านพัสดุใช้ระบบประเมินตนเองความเข้าใจในเกณฑ์ประเมินมีความเข้าใจที่แตกต่างกัน ๒.ขาดระบบการสุ่มตรวจภายในโรงพยาบาลชุมชน	หน่วยงานไม่ทราบความเสี่ยงที่แท้จริง	๑.ประชุมทำความเข้าใจให้ไปแนวทางเดียวกัน ๒.ใช้มีระบบตรวจสอบภายในของหน่วยงานดำเนินการโดยคณะทำงานไขว้กลุ่มงานของโรงพยาบาลชุมชนอย่างสม่ำเสมอ
<b>๒.ปัญหาด้านการจัดหาพัสดุ</b>			
การกำหนดความต้องการ	การกำหนดความต้องการในการทำแผนการจัดซื้อจัดจ้างไม่สอดคล้องกับนโยบายการพัฒนาระบบ service plan ของจังหวัดน่าน	พัสดุที่ได้รับไม่ตรงกับคุณลักษณะที่ต้องการใช้ราคาไม่เหมาะสม และไม่ทนต่อการใช้งาน	๑.กำหนดนโยบายการจัดหาวัสดุ และ ครุภัณฑ์ ให้สอดคล้องระบบ service plan ของจังหวัดน่าน ๒.ดำเนินการในรูปแบบคณะกรรมการของจังหวัด CUP และคปสอ.
<b>๓.ปัญหาด้านการจัดทำแผนการจัดซื้อจัดจ้าง</b>			
การวางแผนการจัดหาพัสดุ	๑.จัดทำแผนจัดซื้อ/จัดจ้างไม่ครอบคลุมรายการกรณีเร่งด่วน/โครงการกลุ่มงาน ๒.ไม่ปรับแผนซื้อ/จ้างกลางปี	๑.หน่วยงานไม่สามารถดำเนินการจัดทำแผนได้ทันตามระยะเวลาที่กำหนด ๒.จัดซื้อนอกแผน	๑.จัดระบบการตรวจสอบแผนในรูปคณะกรรมการ ๒.กำหนดระยะเวลาอนุมัติแผน ๓.มีระบบปรับแผนกลางปีและกรณีเร่งด่วน
<b>๔.ปัญหาด้านการดำเนินการจัดหาพัสดุ</b>			
๔.๑ หน่วยงานที่ต้องการใช้พัสดุไม่มีความรู้ในการกำหนด (TOR) คุณลักษณะพัสดุหรือผลสำเร็จของงาน	ทำให้เมื่อประกวดราคาไปแล้วไม่มีผู้ยื่นเสนอราคา หรือเมื่อยื่นแล้วไม่มีผู้ผ่านข้อเสนอมทางเทคนิค หรือมีการอุทธรณ์ผลการพิจารณา	หน่วยงานไม่สามารถดำเนินการจัดหาได้ทันตามระยะเวลาที่กำหนดไว้ในแผนการจัดซื้อจัดจ้างหรือตามระยะเวลาที่กำหนด ทำให้การดำเนินการเกิดความล่าช้า	ให้ความรู้แก่เจ้าหน้าที่ที่รับผิดชอบในการจัดทำร่างขอบเขตของงาน TOR เกี่ยวกับวิธีการกำหนดความต้องการพัสดุ

๕.ปัญหาด้านการดำเนินการจัดหาพัสดุ (ต่อ)			
๕.๒การจัดซื้อจัดจ้างที่เร่งด่วน กระชั้นชิด	ทำให้เกิดความเสี่ยงที่อาจก่อให้เกิดความผิดพลาดในการดำเนินการจัดซื้อจัดจ้างตามกฎหมายใหม่ได้	อาจเกิดข้อทักท้วงที่มาจากภายนอกหน่วยงาน เช่น สำนักงานตรวจเงินแผ่นดิน หรือตรวจสอบภายในกระทรวง เป็นต้น	กำหนดกรอบระยะเวลาการบริหารโครงการจัดซื้อ/จัดจ้างแต่ละประเภทให้ชัดเจน
๕.ปัญหาด้านการตรวจรับพัสดุ			
บุคลากรที่เป็นคณะกรรมการตรวจรับพัสดุ	บุคลากรที่เป็นคณะกรรมการตรวจรับพัสดุขาดความรู้ความเข้าใจเกี่ยวกับการตรวจรับการจัดซื้อจัดจ้าง	ทำให้การตรวจรับพัสดุไม่เป็นไปตามสัญญาหรือข้อกำหนด	ให้ความรู้ในเรื่องระเบียบเฉพาะด้านบุคลากรที่เป็นคณะกรรมการตรวจรับพัสดุ
๖.ปัญหาด้านการควบคุมงาน			
๑.ผู้ควบคุมงานไม่เพียงพอ มีแผนการขอสนับสนุนผู้ควบคุมงานจากภายนอกหน่วยงาน	บุคลากรที่แต่งตั้งให้เป็นผู้ควบคุมงาน ที่มาจากภายนอกหน่วยงานขาดความรู้ความเข้าใจในแบบรูปรายการก่อสร้าง	๑. การส่งมอบงานไม่เป็นไปตามแบบรูปรายการก่อสร้าง ๒.การแก้ไข ให้ตรงตามแบบรูปรายการทำให้กรอบระยะเวลาในการก่อสร้างล่าช้าออกไปไม่เป็นไปตามข้อกำหนดในสัญญาจ้าง	ทำความเข้าใจแบบรูปรายการ ก่อนทำการก่อสร้าง ให้แก่ผู้ควบคุมงานที่มาจากภายนอกหน่วยงาน
๒.การรายงานผลการควบคุมงาน	เมื่อเกิดปัญหาไม่เป็นไปตามแบบผู้ควบคุมงานไม่แจ้งให้กรรมการทราบ และไม่มีการสั่งหยุดงาน	อาจถูกผู้รับจ้างฟ้องร้องเมื่อไม่ปฏิบัติตามสัญญาและทำให้การตรวจรับไม่เป็นไปตามสัญญา	ผู้ควบคุมงานรายงานความผิดปกติให้ประธานคณะกรรมการตรวจรับงานก่อสร้างและผู้บริหารทราบ
๗.ปัญหาด้านการจำหน่ายพัสดุ			
มีพัสดุที่เสื่อมสภาพหมดความจำเป็นในการใช้งานเป็นจำนวนมาก	พัสดุชำรุดเสื่อมสภาพไม่ส่งคืนเพื่อนำมาจำหน่ายอาจเกิดการสูญหายได้เนื่องจากไม่มีผู้ดูแลหรือมีการตรวจสอบอย่างสม่ำเสมอ	๑. มีพัสดุคงเหลือในทะเบียนคุมทั้งหมดความจำเป็นจำนวนมาก ๒.ครุภัณฑ์รอจำหน่ายไม่จัดเก็บในสถานที่ไม่ปลอดภัย	๑.แต่งตั้งคณะกรรมการตรวจสอบพัสดุประจำปี ๒.ดำเนินการจำหน่ายพัสดุอย่างน้อยปีละ ๑ ครั้ง ๓.เก็บรักษาครุภัณฑ์รอการจำหน่ายในสถานที่ปลอดภัย ๔.ให้โรงพยาบาลที่มีความพร้อมขายทอดตลาดเองในรายการที่ไม่ยุ่งยาก เช่น ขายทอดตลาดอาคาร

## ขั้นตอนที่ ๒ กำหนดระดับของความเสี่ยง (Degree of Risk)

การกำหนดระดับของความความเสี่ยงแสดงถึงระดับความสำคัญในการบริหารความเสี่ยง พิจารณาจากผลคูณของระดับโอกาสที่จะเกิดความเสี่ยง (Likelihood) กับระดับความรุนแรงของผลกระทบ(impact) ของความเสี่ยงแต่ละสาเหตุ (โอกาส X ผลกระทบ) ซึ่งระดับความเสี่ยงกำหนดเกณฑ์ไว้ ๔ ระดับได้แก่

๑. ความเสี่ยงระดับต่ำมาก	คะแนน	๑-๔
๒. ความเสี่ยงระดับต่ำ	คะแนน	๕-๘
๓. ความเสี่ยงระดับปานกลาง	คะแนน	๙-๑๔
๔. ความเสี่ยงระดับสูง	คะแนน	๑๕-๒๐
๕. ความเสี่ยงระดับสูงมาก	คะแนน	๒๑-๒๕

### การกำหนดระดับความรุนแรงของผลกระทบ (ต่อการดำเนินงาน)

ระดับ	ผลกระทบ	คำอธิบาย
๕	สูงมาก	มีผลกระทบต่อกระบวนการและการดำเนินงานรุนแรงมากเช่นหยุดดำเนินการมากกว่า ๑ เดือน
๔	สูง	มีผลกระทบต่อกระบวนการและการดำเนินงานรุนแรงเช่นหยุดดำเนินการ ๑ เดือน
๓	ปานกลาง	มีการชะงักงันอย่างมีนัยสำคัญของกระบวนการและการดำเนินงาน
๒	น้อย	มีผลกระทบเล็กน้อยต่อกระบวนการและการดำเนินงาน
๑	น้อยมาก	ไม่มีการชะงักงันของกระบวนการและการดำเนินงาน

ขั้นตอนที่ ๔ การรายงานผลการวิเคราะห์ระดับความเสี่ยงซึ่งจะมีความเสี่ยงสูงตั้งแต่คะแนน ๑๕ - ๒๐  
คะแนน จำนวน ๒ ด้านและมีความเสี่ยงระดับสูงมากคะแนน ๒๑ - ๒๕ จำนวน ๑ ด้าน

จากการวิเคราะห์ระดับความเสี่ยงจะเห็นว่า สำนักงานสาธารณสุขจังหวัดน่านมีความเสี่ยงสูง และสูงมาก ดังนี้

๑.ด้านขั้นตอนการปฏิบัติงาน พบว่าการกำหนดแผนและขั้นตอนการปฏิบัติงานที่ แตกต่างกับการจัดซื้อจัดจ้างงบประมาณ งบประมาณค่าเช่าขาดการควบคุมกำกับในระดับโรงพยาบาล

แนวทางแก้ไข ๑.ทบทวน แนวทางการดำเนินงาน รูปแบบ แนวทาง ขั้นตอน และ หลักเกณฑ์สำหรับ  
ดำเนินการที่ชัดเจน เป็นแนวทางเดียวกัน

๒.กำกับติดตาม รายงานความก้าวหน้าทุกเดือน

๒. ด้านปัจจัยเจ้าหน้าที่ เนื่องจากการเกษียณ และย้าย/ลาออกของผู้ที่ทำหน้าที่ควบคุม กำกับและปฏิบัติงานด้านพัสดุ ซึ่งเป็นสายงานสนับสนุน เช่นหัวหน้าฝ่ายบริหาร โรงพยาบาล ผู้ช่วยสาธารณสุข อำเภอเจ้าหน้าที่พัสดุ จึงทำให้งานขาดความต่อเนื่องและเจ้าหน้าที่ที่ปฏิบัติงานแทน ไม่มีประสบการณ์และ ทักษะภาระงานเพิ่มขึ้นและเมื่อเกษียณ ลาออก ตำแหน่งยุบทดแทนด้วยพนักงานราชการ

แนวทางแก้ไข ๑.จัดอบรมให้ความรู้ผู้ปฏิบัติงานพัสดุใหม่/ส่งจนท.เข้าอบรมเพิ่มพูนทักษะ

๒.เตรียมคนทดแทนก่อนการเกษียณ/ ย้าย/ลาออกเร่งรัดการสรรหา บุคลากรใหม่ทดแทน  
ผู้ที่เกษียณและย้าย

๓. ด้านการตรวจสอบภายใน การดำเนินงานระบบควบคุมภายในมิติด้านพัสดุใช้ระบบ ประเมินตนเองความเข้าใจเกณฑ์การประเมินของผู้ที่เกี่ยวข้องไม่เป็นแนวทางเดียวกันขาดระบบการสุ่ม ตรวจสอบภายในหน่วยงานโรงพยาบาลชุมชน

แนวทางแก้ไข ๑.ดำเนินการจัดประชุมทำความเข้าใจผู้ที่เกี่ยวข้องกับการประเมิน

๒.ให้มีระบบตรวจสอบภายในของหน่วยงานดำเนินการโดยคณะทำงาน ตรวจสอบใช้  
กลุ่มงานของโรงพยาบาลชุมชนอย่างสม่ำเสมอ

สำหรับประเด็นความเชื่อเรื่องอื่นๆ วิเคราะห์แล้วอยู่ในระดับที่ยอมรับได้ (ปานกลาง - ต่ำ) สามารถที่จะแก้ไขไปพร้อมๆ กับการปฏิบัติงานปกติได้ ตลอดจนสำนักงานสาธารณสุขจังหวัดลำปางได้ จัดระบบควบคุมภายใน และบริหารความเสี่ยงโดยการกำหนดมาตรการในการเฝ้าระวังประเด็นความเสี่ยงในการจัดซื้อจัดจ้างประกอบด้วย

๑) ประกาศสำนักงานสาธารณสุขจังหวัดน่าน เรื่อง นโยบายคุณธรรมและความโปร่งใสในการดำเนินงานของสำนักงานสาธารณสุขจังหวัดน่าน

๒) ประกาศสำนักงานสาธารณสุขจังหวัดน่าน เรื่อง เจตจำนงสุจริตในการบริหารงานของ สำนักงานสาธารณสุขจังหวัดน่าน

๓) ประกาศว่าด้วยแนวทางปฏิบัติงานในหน่วยงานด้านการจัดซื้อจัดจ้างของสำนักงานสาธารณสุขจังหวัดน่าน

๔)ประกาศว่าด้วยแนวทางการบริหารในการตรวจสอบบุคลากรในหน่วยงานถึงความเกี่ยวข้อง กับผู้บริหารงานในการจัดการจัดซื้อจัดจ้าง

๕)แนวทางปฏิบัติในการจัดซื้อจัดจ้างและแบบแสดงความบริสุทธิ์ใจในการจัดซื้อจัดจ้าง

๖) ประกาศสำนักงานสาธารณสุขจังหวัดน่าน ว่าด้วยกลไก มาตรการแนวทางการจัดวางระบบ ในการดำเนินการเพื่อส่วนรวม ความโปร่งใสในการจัดซื้อจัดจ้าง

๗) กำหนดวงกรอบแนวทางเพื่อว่าด้วยความโปร่งใสในการจัดซื้อจัดจ้าง

๘) จัดวางระบบควบคุมภายใน

๙)มีระบบการตรวจสอบภายในหน่วยงานในสังกัด ทุกแห่ง ปีละ ๑ ครั้งได้แก่ โรงพยาบาล สำนักงานสาธารณสุขอำเภอ และโรงพยาบาลส่งเสริมสุขภาพตำบล

ทั้งนี้เพื่อให้การจัดซื้อจัดจ้างของสำนักงานสาธารณสุขจังหวัดลำปาง มีมาตรฐานการจัดซื้อจัดจ้าง มีความโปร่งใส สอดคล้องกับการตรวจสอบ ผู้ปฏิบัติงานด้านพัสดุ ปฏิบัติตามกฎหมาย จรรยาบรรณ มีคุณธรรม เพื่อให้การจัดซื้อจัดจ้าง มีความประหยัด คุ่มค่า และสมประโยชน์ต่อหน่วยราชการสูงสุด

## **๑.๒ ปัญหาอุปสรรค**

๑. กลุ่มงานไม่มีการวางแผนในการใช้เงิน หรือเขียนโครงการ เช่นก่อนจัดทำโครงการไม่ได้ ตรวจสอบว่าโครงการที่จะดำเนินการต้องใช้วัสดุอุปกรณ์ หรือต้องเตรียมเอกสารอย่างไร ทำให้เมื่อเขียน โครงการก็ไม่ได้ระบุวัสดุอุปกรณ์ลงไปเมื่อดำเนินการจริงไม่มีจึงต้องขอเบิกจากส่วนกลางส่งผลให้แผนการ จัดซื้อ/จ้างคลาดเคลื่อน

๒. ความล่าช้าของการดำเนินการจัดซื้อจัดจ้าง งบประมาณงบลงทุนและการแจ้งจัดสรรเงินและ ให้เร่งดำเนินการจัดหาภายในระยะเวลากระชั้นชิด

๓. การติดตามความก้าวหน้าการจัดซื้อจัดจ้างงบค่าเสื่อมของหน่วยบริการบันทึกข้อมูลไม่ ครบถ้วน

## **๑.๓ ความประหยัดงบประมาณ**

ในปีงบประมาณ พ.ศ. ๒๕๖๒ สำนักงานสาธารณสุขจังหวัดน่าน มีแผนปฏิบัติการจัดซื้อจัดจ้างจำนวน ๙ โครงการ ดำเนินการแล้วเสร็จภายในปีงบประมาณจำนวน ๖ โครงการคิดเป็นร้อยละ ๖๖ ของจำนวนโครงการทั้งหมด วงเงินที่ได้รับจัดสรรเป็นจำนวนเงินทั้งสิ้น ๓๓,๔๔๔,๑๐๐.- บาท (สามสิบสามล้านสี่แสนสี่หมื่นสี่พันหนึ่งร้อยบาทถ้วน) ดำเนินการจริง ๓๐,๘๕๕,๗๐๔.๘๖ บาท (สามสิบล้านแปดแสนห้าหมื่นห้าพันเจ็ดร้อยสี่บาทแปดสิบหกสตางค์) ประหยัดงบประมาณได้ ๒,๕๘๘,๓๙๔.๑๔ บาท (สองล้านห้าแสนแปดหมื่นแปดพันสามร้อยเก้าสิบสี่บาทสิบสี่สตางค์) คิดเป็นร้อยละ ๗ ของวงเงินที่ได้รับจัดสรร

## บทที่ ๔

### แนวทางแก้ไขในการปรับปรุงกระบวนการจัดซื้อจัดจ้าง

๑. ทุกกลุ่มงานในสำนักงานสาธารณสุขจังหวัดน่านจะต้องมีการติดตามและรายงานผลการดำเนินงานจัดซื้อจัดจ้างทุกแหล่งเงินในการประชุมกรรมการบริหารหน่วยงานทุกเดือน

๒. ควรมีการตรวจสอบรายการครุภัณฑ์การแพทย์ที่จะเสนอขอตามแผนเงินบำรุงไม่ให้ซ้ำซ้อนกับรายการครุภัณฑ์การแพทย์ที่ขอไปกับงบค่าเสื่อม เพื่อแผนการจัดซื้อจากเงินงบประมาณด้วยเงินบำรุงใกล้เคียงกับความเป็นจริงและเป็นรายการที่มีความต้องการใช้งานจริงซึ่งไม่สามารถจัดซื้อด้วยงบค่าเสื่อม

๓. เจ้าหน้าที่พัสดุควรมีการศึกษา ทบทวนขั้นตอนการจัดซื้อจัดจ้างให้เป็นไปตามระเบียบ ที่เกี่ยวข้อง เพื่อให้การปฏิบัติงานด้านการจัดซื้อจัดจ้างพัสดุเป็นไปอย่างถูกต้อง

๔. ให้แต่ละศูนย์การสั่งซื้อควบคุมกำกับการจัดซื้อจัดจ้างให้เป็นไปตามแผน กรณีมีการจัดซื้อจัดจ้างนอกแผนต้องได้รับการอนุมัติก่อนทุกครั้งและนำระบบอิเล็กทรอนิกส์มาช่วยในการดำเนินงานเพื่อความสะดวกและรวดเร็วเช่นการควบคุมแผน การควบคุมคลังวัสดุ

-----

#### หน่วยงานผู้รับผิดชอบ

๑.งานก่อสร้าง กลุ่มงานบริหารทั่วไป สำนักงานสาธารณสุขจังหวัดน่าน /โทร : ๐๕๔-๖๐๐๐๗๐

๒.งานพัสดุ สำนักเลขานุการและอำนวยการ สำนักงานสาธารณสุขจังหวัดน่าน / โทร : ๐๕๔-๖๐๐๐๗๐

บรรณานุกรม

ศูนย์ปฏิบัติการต่อต้านทุจริต กระทรวงสาธารณสุข.. คู่มือประเมินความเสี่ยงการทุจริต (FRAs : FRAUD RISK ASSESSMENTS) ประจ าปีงบประมาณ พ.ศ. ๒๕๖๓. กรุงเทพมหานคร. กระทรวงสาธารณสุข., ๒๕๖๒



สำนักงานสาธารณสุขจังหวัดน่าน (Nan Provincial Office of Public Health)

๔๖๗ หมู่ ๕ ถนนน่าน-ทุ่งช้าง บ้านทุ่งเศรษฐี ตำบลผาสิงห์ อำเภอเมือง จังหวัดน่าน ๕๕๐๐๐

โทรศัพท์ (Tel.) ๐๕๔-๖๐๐๐๗๐, โทรสาร (Fax) ๐๕๔-๖๐๐๐๗๕

