



กรมอนามัย
DEPARTMENT OF HEALTH

แนวทางดำเนินงานตาม

ประกาศกรมอนามัย เรื่อง การนำใบกัญชามาใช้ในการทำ ประกอบ
หรือปรุงอาหารในสถานประกอบกิจการอาหาร พ.ศ. 2565

แนวทางการใช้อ่านาจอหน้าทีของเจ้าพนักงาน

ตามกฎหมายว่าด้วยการสาธารณสุขในการควบคุมเหตุรำคาญ

โดย กรมอนามัย กระทรวงสาธารณสุข

วันที่ 16 มิถุนายน 2565 ณ ห้องประชุมชัยนามนเรนทร





กรมอนามัย
DEPARTMENT OF HEALTH

กรอบการนำเสนอ



1

ลักษณะ ประโยชน์ และ โทษของกัญชา

2

การนำใบกัญชามาใช้ในการทำ ประกอบ หรือปรุงอาหารในสถานประกอบกิจการ
อาหาร ตามประกาศกรมอนามัยฯ

3

แนวทางการควบคุมเหตุรำคาญจากการกระทำให้เกิดกลิ่น หรือควันกัญชา กัญชง หรือ
พืชอื่นใด ตามประกาศกระทรวงสาธารณสุขฯ และคำแนะนำคณะกรรมการสาธารณสุข



กรมอนามัย
DEPARTMENT OF HEALTH

กัญชา

ลักษณะ ประโยชน์ และ โทษของกัญชา

- ❖ กัญชา หรือ Marijuana, *Canabis sativa* L. subs *indica* เป็นพืชล้มลุกตระกูล Cannabaceae มีอายุมากกว่าหนึ่งปี รากแก้วมีแขนงจำนวนมาก ใบเดี่ยวรูปฝ่ามือ แผ่นใบแยก 5-7 แฉก ขอบใบเป็นฟันเลื่อยเว้าลึกจนถึงโคนใบ ปลายใบเรียวแหลม ผิวใบด้านบนสีเข้มกว่าด้านล่าง ก้านใบยาว 2-7 ซม. ลำต้นตั้งตรง สีเขียว สูง 1-6 เมตร ดอกมี 2 ชนิด คือ ดอกเพศผู้และเพศเมียอยู่ในต้นเดียวกันเรียกว่า monoecious หรือดอกเพศผู้และเพศเมียแยกกันอยู่คนละต้นเรียกว่า dioecious
- ❖ ประโยชน์ช่วยลดอาการคลื่นไส้-อาเจียนในผู้ป่วยที่ได้รับเคมีบำบัด ด้านการอาเจียน ลดอาการปวด อักเสบ รักษาโรคลมชัก โรคปลอกประสาทเสื่อม มะเร็งปอด และช่วยผ่อนคลาย
- ❖ หากรับประทานเกินปริมาณที่กำหนดเป็นเวลานาน หรือใส่เพื่อการปรุงประกอบอาหารมากเกินไปจะได้รับสาร Tetrahydrocannabinol (THC) มากเกินปริมาณที่กำหนดอาจทำให้เกิดการเสพติดจนเป็นนิสัยและอาจจะเป็นอันตรายถึงชีวิต





กรมอนามัย
DEPARTMENT OF HEALTH

กัญชา

วิธีการปรุง วิธีการกินและข้อกำหนดสาร THC

- ❖ ใบสดนิยมใช้เป็นส่วนประกอบทำอาหารได้หลากหลายเมนู ไม่ว่าจะเป็นต้ม ผัด เจียว หรือคั้น น้ำเป็นเครื่องดื่ม โดยแต่ละเมนูที่ใส่ใบกัญชาสดจะให้รสชาติ คุณค่าทางโภชนาการ และ ปริมาณสาร THC, CBD แตกต่างกันไปขึ้นอยู่กับปริมาณที่ใช้ ส่วนประกอบของเครื่องปรุง และ กรรมวิธีการปรุงในการปรุงประกอบอาหารแต่ละเมนูไม่ควรใช้เกิน 2 ใบสด
- ❖ 1 มื้อไม่ควรกินเกิน 2 เมนู ควรหลีกเลี่ยงการกินอาหารประเภททอดกับทอด หรือทอดกับผัด หรือผัดกับผัด เพราะจะทำให้ได้รับสาร THC เกินปริมาณที่กำหนด
- ❖ ประกาศกระทรวงสาธารณสุขฉบับที่ 427/2564 กำหนดไว้ว่า หน่วยบรรจุ มีสาร THC ไม่เกิน 1.6 มิลลิกรัม





ประกาศกรมอนามัย

เรื่อง การนำใบกัญชามาใช้ในการทำ ประกอบ หรือปรุงอาหารในสถานประกอบกิจการอาหาร

กรมอนามัย
DEPARTMENT OF HEALTH

ที่มาและความสำคัญ

ด้วยนโยบายของรัฐบาลที่ส่งเสริมและพัฒนา กัญชา เป็นพืชเศรษฐกิจ และการดำเนินงาน ตามบทบาทภารกิจของกรมอนามัยที่มุ่งเน้นการคุ้มครองผู้บริโภคจากการบริโภคอาหารจากสถานประกอบกิจการ อาหาร ตามพระราชบัญญัติการสาธารณสุข พ.ศ. 2535 และที่แก้ไขเพิ่มเติม ที่นำใบกัญชามาใช้เป็นส่วนประกอบในการทำ ประกอบ หรือปรุงอาหารเพื่อการจำหน่าย ให้มีความเหมาะสมและปลอดภัยต่อผู้บริโภค

กรมอนามัย มีบทบาทหน้าที่ในการคุ้มครองดูแลสุขภาพของประชาชน จึงได้ดำเนินการออกประกาศกรมอนามัยการใช้กัญชาในการทำ ประกอบ หรือปรุงอาหาร เพื่อเป็นแนวทางให้แก่ผู้ประกอบการร้านอาหารได้ใช้ใบกัญชาได้อย่างเหมาะสม และปลอดภัย



ประกาศกรมอนามัย

ประกาศกรมอนามัย เรื่อง การนำใบกัญชามาใช้ในการทำ ประกอบ หรือปรุงอาหาร ในสถานประกอบกิจการอาหาร พ.ศ. 2565

30 มีนาคม 2565



ประกาศกรมอนามัย เรื่อง การนำใบกัญชามาใช้ในการทำ ประกอบ หรือปรุงอาหาร ในสถานประกอบกิจการอาหาร (ฉบับที่ 2) พ.ศ. 2565

9 มิถุนายน 2565





กรมอนามัย
DEPARTMENT OF HEALTH

ประกาศกรมอนามัย เรื่อง การนำใบกัญชามาใช้ในการทำ ประกอบ หรือปรุงอาหาร ในสถานประกอบกิจการอาหาร



ประกาศกรมอนามัยฯ ฉบับ ๑

ข้อ ๓ สถานประกอบกิจการอาหาร ต้องจัดหาใบกัญชาจากแหล่งปลูกหรือแหล่งผลิตที่ได้รับอนุญาตถูกต้องตามกฎหมายว่าด้วยยาเสพติด และต้องเปิดเผยเอกสารหรือแสดงหลักฐานแหล่งที่มาและวัตถุประสงค์ในการนำใบกัญชา มาใช้ประโยชน์เป็นส่วนประกอบของอาหารเพื่อการจำหน่ายในสถานประกอบกิจการอาหาร

ข้อ ๔ สถานประกอบกิจการอาหาร ต้องควบคุม กำกับการจำหน่ายอาหารที่มีการใช้ใบกัญชาเป็นส่วนประกอบ เพื่อเป็นการคุ้มครองผู้บริโภคในด้านความปลอดภัยของอาหารที่จำหน่าย ตามเอกสารแนบท้ายประกาศนี้

ข้อ ๕ สถานประกอบกิจการอาหาร ต้องจัดให้มีการสื่อสารข้อมูลด้านสุขภาพและด้านความปลอดภัยแก่ผู้บริโภคเกี่ยวกับการจำหน่ายอาหารที่มีการใช้ใบกัญชาเป็นส่วนประกอบของอาหาร ดังต่อไปนี้

(๑) จัดทำข้อความที่แสดงข้อมูลเป็นสถานประกอบกิจการอาหารที่มีการใช้ใบกัญชา

(๒) แสดงรายการอาหารที่มีการใช้ใบกัญชาทั้งหมด

(๓) แสดงข้อมูลปริมาณการใช้ใบกัญชาเป็นส่วนประกอบต่อรายการอาหาร

(๔) แสดงข้อแนะนำ เพื่อความปลอดภัยในการบริโภคอาหารหรือเครื่องดื่มที่มีใบกัญชา

เป็นส่วนประกอบ ตาม QR Code แนบท้ายประกาศนี้

(๕) แสดงคำเตือนรายการอาหารที่มีการใช้ใบกัญชาให้แก่ผู้บริโภคทราบ ดังต่อไปนี้

(ก) ข้อความ “เด็กอายุต่ำกว่า ๑๘ ปี สตรีมีครรภ์ และสตรีให้นมบุตร ไม่ควรรับประทาน”

(ข) ข้อความ “หากมีอาการผิดปกติ ควรหยุดรับประทานทันที”

(ค) ข้อความ “ผู้ที่แพ้หรือไวต่อสารเตตราไฮโดรแคนนาบินอล (Tetrahydrocannabinol, THC)

หรือสารแคนนาบิไดโอล (Cannabidiol, CBD) ควรระวังในการรับประทาน”

(ง) ข้อความ “อาจทำให้ง่วงซึมได้ ควรหลีกเลี่ยงการขับขี่ยานพาหนะ หรือทำงานเกี่ยวกับเครื่องจักรกล”

(๖) ห้ามแสดงข้อความหรือโฆษณาสรรพคุณในการป้องกัน หรือรักษาโรค

ประกาศกรมอนามัยฯ ฉบับ ๒

ข้อ ๒ ให้ยกเลิกความในข้อ ๓ แห่งประกาศกรมอนามัยเรื่อง การนำใบกัญชามาใช้ในการทำ ประกอบ หรือปรุงอาหาร ในสถานประกอบกิจการอาหาร พ.ศ. ๒๕๖๕ และให้ใช้ความต่อไปนี้แทน

“สถานประกอบกิจการอาหาร มีการจัดเก็บใบกัญชาที่สะอาด ถูกสุขลักษณะ จัดเก็บเป็นสัดส่วน อยู่ในสภาพแวดล้อมที่เหมาะสม ไม่ทำให้เกิดเชื้อรา หรือเน่าเสีย”



กรมอนามัย
DEPARTMENT OF HEALTH

กัญชา

การขับเคลื่อนการใช้กัญชาและกัญชงในสถานประกอบกิจการอาหาร

จำนวนสถานที่จำหน่ายอาหาร (ร้านอาหารหรือ
เครื่องดื่ม) ที่ใช้ใบกัญชาเป็นส่วนประกอบของอาหาร
(ในระบบ Thai Stop Covid Plus)



กิจกรรมที่ดำเนินงานต่อไป

- สื่อสารประชาสัมพันธ์ให้แก่ผู้ประกอบการ-ผู้บริโภค
 - สร้างกระแส “บริโภคเมนูอาหารกัญชา ปลอดภัย : CFGT with Cannabis”
 - บูรณาการภาคีเครือข่าย
- “3 ถูก”
- ✓ ร้านถูกต้อง
 - ✓ วัตถุดิบถูกต้องปลอดภัย
 - ✓ ผู้บริโภคถูกใจ

บูรณาการหน่วยงานที่เกี่ยวข้อง

บูรณาการหน่วยงานที่เกี่ยวข้อง (อย./สสจ./อปท./ศอ./ชมรม/สมาคม) เฝ้าระวัง กำกับ ติดตาม สถานประกอบกิจการอาหาร

- ดำเนินการให้ถูกต้องตามกฎหมาย
- ประง-ประกอบอาหารปลอดภัยให้แก่ผู้บริโภค
- ให้ข้อเสนอแนะสถานประกอบกิจการ ผ่าน “ระบบรับเรื่องร้องเรียนกรมอนามัย”



กรมอนามัย
DEPARTMENT OF HEALTH

กัญชา

บูรณาการการขับเคลื่อน กำกับ และติดตามการใช้กัญชา ในสถานประกอบกิจการอาหาร

กรมอนามัย

- ☐ แต่งตั้งคณะทำงานขับเคลื่อน
- ☐ วิเคราะห์สถานการณ์ พัฒนาเครื่องมือ
- ☐ ศึกษาวิจัย/กำหนดแนวทาง/มาตรการเชิงกฎหมายและวิชาการ
- ☐ สื่อสาร ฝึกอบรม กำกับ ติดตามและประเมินผลการดำเนินงาน

ภูมิภาค

ศอ./สสม./
สสจ./สสอ.



องค์กร

ปกครอง
ส่วนท้องถิ่น

- ☐ ฝึกอบรม กำกับ ติดตาม ส่งเสริมความรอบรู้การใช้กัญชา
ในสถานประกอบการด้านอาหาร

สปก./ผปก.

- ☐ ปฏิบัติตามคำแนะนำการใช้กัญชาในสถานประกอบกิจการ
- ☐ ลงทะเบียน สปก. ผ่าน app Thai stop covid plus
- ☐ สื่อสารข้อมูลด้านสุขภาพและด้านความปลอดภัยแก่ผู้บริโภค

ผู้บริโภค

- ☐ เลือกใช้บริการ สปก. ที่ดำเนินการถูกต้องตามกฎหมาย
- ☐ บริโภคในปริมาณที่เหมาะสมตามกลุ่มวัย



กรมอนามัย
DEPARTMENT OF HEALTH

สื่อประชาสัมพันธ์การนำใบกัญชามาใช้ในการทำ ประกอบหรือปรุงอาหาร ในสถานประกอบกิจการอาหาร

ข้อปฏิบัติสำหรับผู้ประกอบการ ในการนำ "ใบกัญชา" มาใช้ปรุง-ประกอบอาหาร

1

จัดเก็บใบกัญชาที่สะอาด ถูกสุขลักษณะ
เก็บเป็นสัดส่วน อยู่ในสภาพแวดล้อมที่เหมาะสม
ไม่ทำให้เกิดเชื้อรา หรือเน่าเสีย

2

แสดงรายการอาหารที่มีการใช้
ใบกัญชาทั้งหมด พร้อมแสดงข้อมูล
ปริมาณการใช้ใบกัญชา
เป็นส่วนประกอบต่อรายการอาหาร

3

จัดทำคำแนะนำ/คำเตือนสำหรับผู้บริโภค
ในรายการอาหารที่มีการใช้ใบกัญชา
ให้ผู้บริโภคทราบ

ห้าม ! แสดงข้อความ หรือโฆษณาสรรพคุณในการป้องกันหรือรักษาโรค

กรมอนามัยส่งเสริมให้คนไทยสุขภาพดี

ตัวอย่างเมนูอาหาร
ที่ใช้ใบกัญชาเป็นส่วนประกอบ

จัดทำโดย : สำนักสุขภาพอาหารและน้ำ | เผยแพร่ : มิถุนายน 2565

คำแนะนำ ในการบริโภคอาหาร ที่มีส่วนประกอบของ "ใบกัญชา"

สตรีมีครรภ์ และให้นมบุตร
ไม่ควรรับประทาน

เด็กอายุต่ำกว่า 18 ปี
ไม่ควรรับประทาน

ผู้ที่แพ้หรือไวต่อ "สารเตตราไฮโดรแคนนาบินอล : THC"
หรือ "สารแคนนาบิไดออล : CBD" ควรระวังในการรับประทาน

อาจทำให้เกิดอาการง่วงซึม ควรหลีกเลี่ยง
การขับขี่ยานพาหนะ หรือทำงานเกี่ยวกับเครื่องจักรกล

หากมีอาการผิดปกติ
ควรหยุดรับประทานทันที

ห้าม ! แสดงข้อความ หรือโฆษณาสรรพคุณในการป้องกันหรือรักษาโรค

กรมอนามัยส่งเสริมให้คนไทยสุขภาพดี

ตัวอย่างเมนูอาหาร
ที่ใช้ใบกัญชาเป็นส่วนประกอบ

จัดทำโดย : สำนักสุขภาพอาหารและน้ำ | เผยแพร่ : 24 กุมภาพันธ์ 2565

การนำใบกัญชามาใช้ในการทำ ประกอบ หรือปรุงอาหาร ในสถานประกอบกิจการอาหาร

ต้ม

น้ำหนักต่อชาม 614 กรัม
(ชามใหญ่ 600 กรัม)
ได้รับปริมาณ THC 0.02 มิลลิกรัม

ผัด

น้ำหนักต่อชาม 74 กรัม
ได้รับปริมาณ THC 0.006 มิลลิกรัม

ทอด

น้ำหนักต่อชาม 51 กรัม
ได้รับปริมาณ THC 0.11 มิลลิกรัม

แกง

น้ำหนักต่อชาม 614 กรัม
(ชามใหญ่ 600 กรัม)
ได้รับปริมาณ THC 0.02 มิลลิกรัม

ผสมในเครื่องดื่ม

น้ำหนักต่อแก้ว 200 มิลลิลิตร
[ไม่รวมน้ำแข็ง]
ได้รับปริมาณ THC 0.003 มิลลิกรัม

ปริมาณใบกัญชาที่ใช้ต่อเมนู 1 ใบสด

QR-Code แสดงตัวอย่างเมนูอาหารที่ใช้ใบกัญชาสด
เป็นส่วนประกอบ และการสื่อสารข้อมูลด้านสุขภาพและด้านความปลอดภัย

จัดทำโดย : สำนักโภชนาการ กรมอนามัย



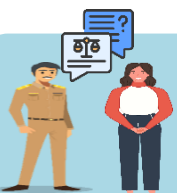
กรมอนามัย
DEPARTMENT OF HEALTH

แนวทางการบังคับใช้กฎหมายว่าด้วยการสาธารณสุขในการควบคุมเหตุรำคาญจากกลิ่น หรือควันจากกัญชา

หลักการและเจตนารมณ์กฎหมายว่าด้วยการสาธารณสุข “คุ้มครองประชาชนด้านสุขลักษณะและการอนามัยสิ่งแวดล้อม”



กระจายอำนาจให้ อปท. ตรากฎหมายและบังคับใช้กฎหมาย



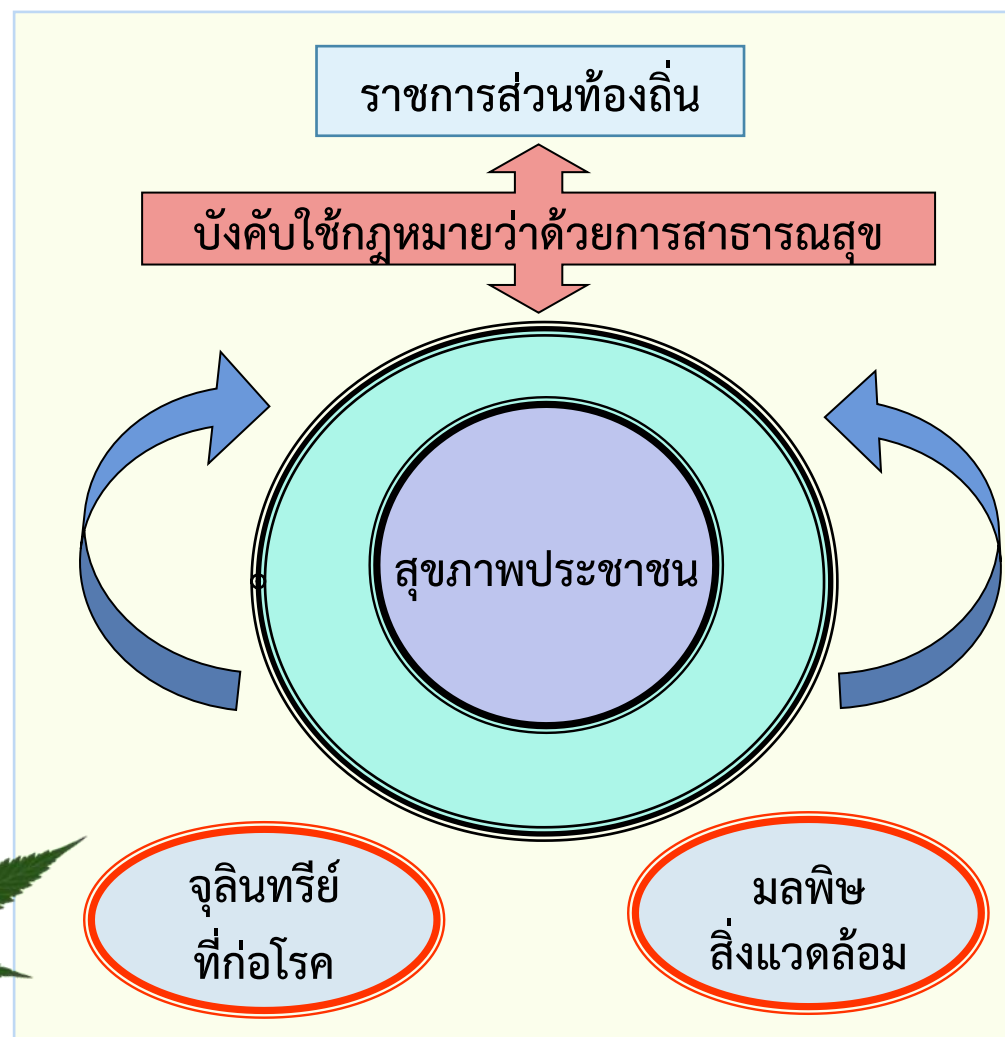
ให้ จพง.สร. ทำหน้าที่ตรวจตรา ให้แนะนำ และเป็นที่ปรึกษา แก่จพง.ท้องถิ่น



ให้มี คสร. /คสจ./คสก. กำกับดูแล ให้การสนับสนุน อปท.

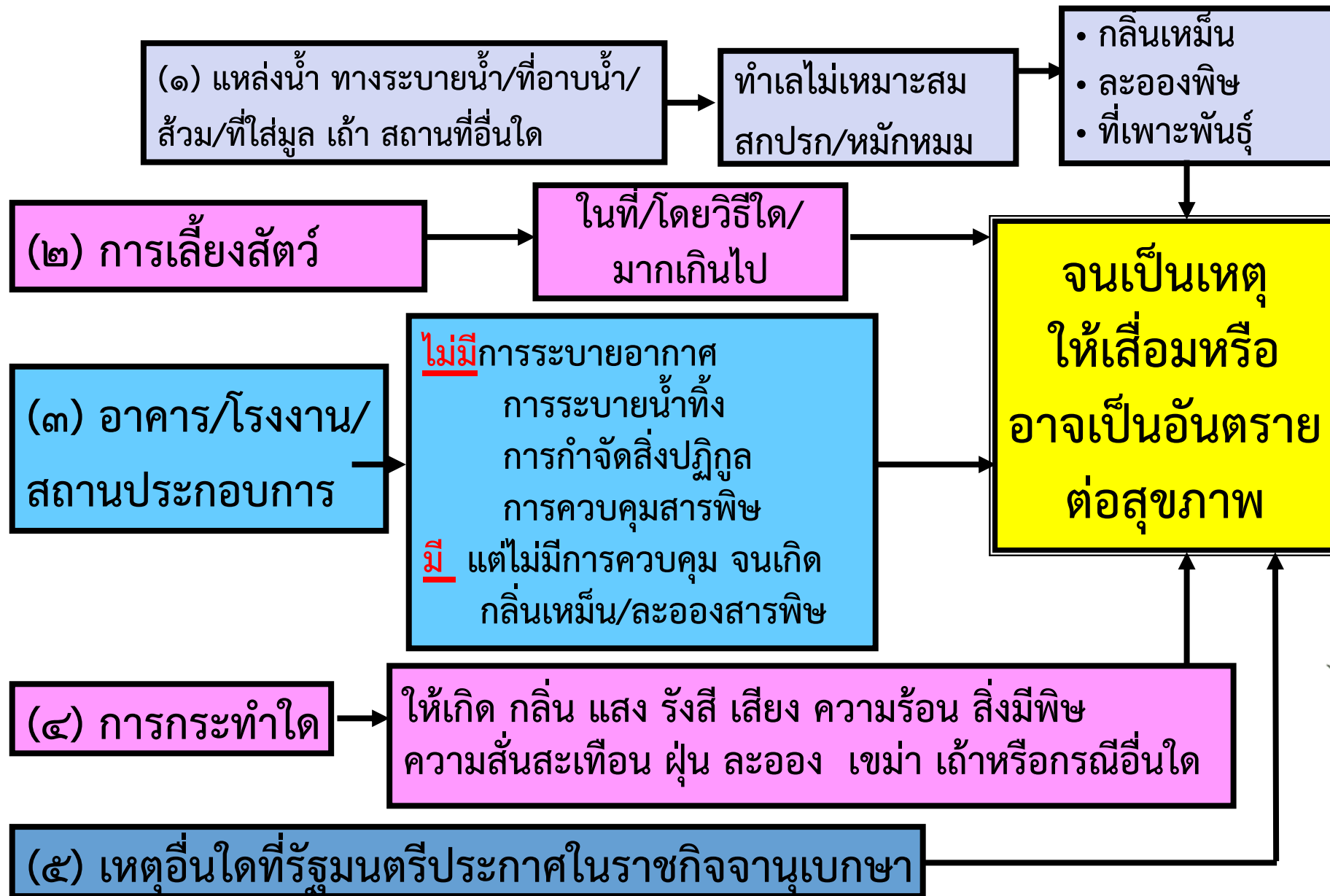


ให้สิทธิประชาชนยื่นอุทธรณ์ ต่อ คพอ.





หมวด ๕ เหตุรำคาญ





กรมอนามัย
DEPARTMENT OF HEALTH

การใช้กฎหมายว่าด้วยการสาธารณสุข เพื่อควบคุมการใช้กัญชาในทางที่ไม่เหมาะสม

พระราชบัญญัติการสาธารณสุข พ.ศ. 2535 และที่แก้ไขเพิ่มเติม

กัญชา

มาตรา 25 เหตุรำคาญ ในกรณีที่มีเหตุอันอาจก่อให้เกิดความเดือดร้อนแก่ผู้อยู่อาศัยในบริเวณใกล้เคียง หรือผู้ที่ต้องประสบกับเหตุนั้นดังต่อไปนี้ **ให้ถือว่าเป็นเหตุรำคาญ**

- (1) แหล่งน้ำ ทางระบายน้ำ ที่อาบน้ำ ล้าง หรือที่ใส่มูลหรือเถ้า หรือสถานที่อื่นใด ซึ่งอยู่ในทำเลไม่เหมาะสม สกปรก มีการสะสมหรือหมักหมมสิ่งของ มีการเททิ้งสิ่งใดเป็นเหตุให้มีกลิ่นเหม็นหรือละอองสารเป็นพิษฯ
- (2) การเลี้ยงสัตว์ในที่หรือโดยวิธีใดหรือมีจำนวนเกินสมควรจนเป็นเหตุให้เสื่อมหรือเป็นอันตรายต่อสุขภาพ
- (3) อาคารอันเป็นที่อยู่อาศัยของคนหรือสัตว์ โรงงานหรือสถานที่ประกอบการใดไม่มีการระบายอากาศ ระบายน้ำ การกำจัดสิ่งปฏิกูล หรือการควบคุมสารเป็นพิษฯ
- (4) การกระทำใดๆ อันเป็นเหตุให้เกิดกลิ่น แสง รังสี เสียง ความร้อน สิ่งมีพิษ ความสั่นสะเทือน ฝุ่นละออง เขม่า เถ้า หรือ กรณีอื่นใด จนเป็นเหตุให้เสื่อมหรืออาจเป็นอันตรายต่อสุขภาพ
- (5) เหตุอื่นใดที่รัฐมนตรีประกาศกำหนดโดยประกาศในราชกิจจานุเบกษา



กรมอนามัย
DEPARTMENT OF HEALTH

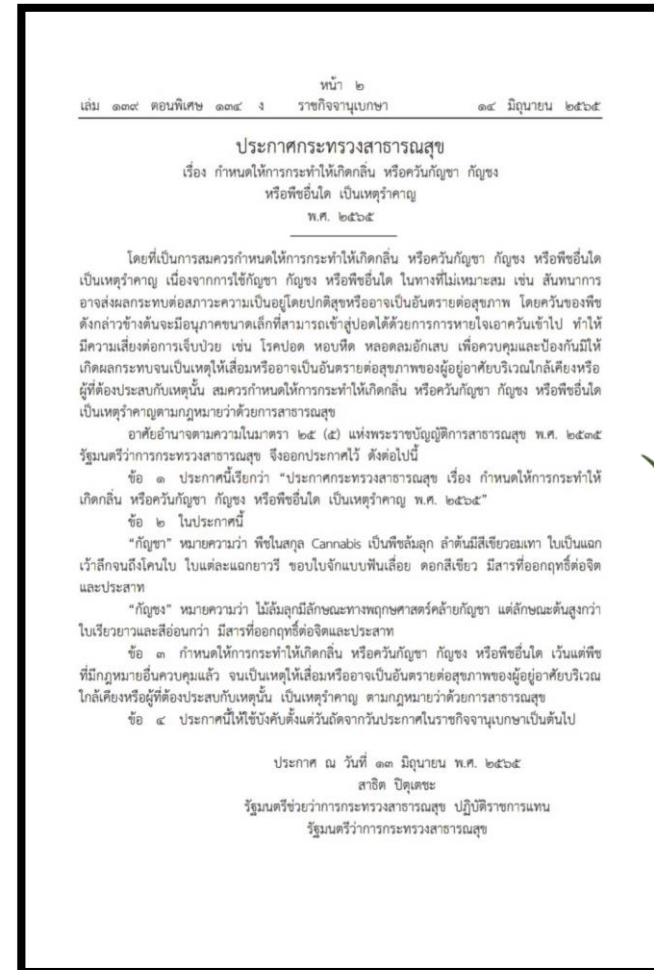
มาตรการควบคุมกลิ่นหรือควันกัญชา ตามกฎหมายว่าด้วยการสาธารณสุข

ประกาศกระทรวงสาธารณสุข เรื่อง กำหนดให้การกระทำให้เกิดกลิ่น หรือควันกัญชา กัญชง หรือพืชอื่นใด เป็นเหตุรำคาญ พ.ศ. 2565

กลิ่นและควันจากการใช้กัญชา กัญชง หรือพืชอื่นใด ในทางที่ไม่เหมาะสม เช่น สันทนาการ อาจส่งผลกระทบต่อ สภาวะความเป็นอยู่โดยปกติสุข หรืออาจเป็นอันตรายต่อสุขภาพของผู้อยู่อาศัยบริเวณใกล้เคียง โดยควันของพืชดังกล่าวข้างต้น จะมีอนุภาคขนาดเล็กที่สามารถเข้าสู่ปอด ได้ด้วยการการหายใจเอาควันเข้าไป ทำให้มีความเสี่ยงต่อการเจ็บป่วย เช่น โรคปอด หอบหืด หลอดลมอักเสบ

อาศัยอำนาจตาม
มาตรา 25 (5)
ให้อำนาจ
รัฐมนตรีว่าการ
กระทรวงสาธารณสุข
ประกาศเหตุอื่นใด
เป็นเหตุรำคาญ

ข้อ 3 กำหนดให้การกระทำให้เกิดกลิ่นหรือควันกัญชา กัญชง หรือพืชอื่นใด เว้นแต่พืชที่มีกฎหมายอื่นควบคุมแล้ว จนเป็นเหตุให้เสื่อมหรืออาจเป็นอันตรายต่อสุขภาพของผู้อยู่อาศัยบริเวณใกล้เคียงหรือ ผู้ที่ต้องประสบกับเหตุนั้น เป็นเหตุรำคาญ ตามกฎหมายว่าด้วยการสาธารณสุข





กรมอนามัย
DEPARTMENT OF HEALTH

คำแนะนำของคณะกรรมการสาธารณสุข

เรื่อง แนวทางควบคุมเหตุรำคาญจากการกระทำให้เกิดกลิ่น หรือควันกัญชา กัญชง หรือพืชอื่นใด

อาศัยอำนาจตาม

มาตรา 10 (4)

ให้อำนาจคณะกรรมการ

สาธารณสุข แนะนำต่อ

ราชการท้องถิ่นในการปฏิบัติ

ตามพระราชบัญญัติการ

สาธารณสุข พ.ศ. 2535 และ

ที่แก้ไขเพิ่มเติม

สนับสนุนการบังคับใช้

กฎหมายของเจ้าพนักงาน

ท้องถิ่นตามมาตรา 25 (4)



คำแนะนำของคณะกรรมการสาธารณสุข
เรื่อง แนวทางควบคุมเหตุรำคาญจากการกระทำให้เกิดกลิ่น หรือควัน
กัญชา กัญชง หรือพืชอื่นใด
พ.ศ. ๒๕๖๕

โดยที่กลิ่น หรือควันถือเป็นปัญหาหนึ่งซึ่งส่งผลกระทบต่อสุขภาพความเป็นอยู่โดยปกติสุข และอาจเป็นอันตรายต่อสุขภาพประชาชน โดยภายหลังจากการออกประกาศกระทรวงสาธารณสุข เรื่อง ระบุงานสาธารณสุขให้โทษในประเภท ๕ พ.ศ. ๒๕๖๕ ส่งผลให้ทุกส่วนของกัญชา กัญชง ไม่เป็นยาเสพติดให้โทษ ในประเภท ๕ อาจทำให้มีการนำพืชกัญชา กัญชง ไปใช้ในพื้นที่ที่ไม่เหมาะสม เช่น สันทนาการต่าง ๆ แพร่หลาย มากขึ้น ทั้งการใช้ภายในครัวเรือน สถานที่สาธารณะ รวมถึงอาจมีการส่งเสริมให้มีการใช้ในสถานประกอบการ เช่น ร้านอาหาร สถานบริการ สถานบันเทิง ซึ่งอาจก่อให้เกิดปัญหากลิ่นหรือควันรบกวนส่งผลกระทบต่อผู้ที่อยู่อาศัยบริเวณใกล้เคียง จนเป็นเหตุให้เสื่อมหรืออาจเป็นอันตรายต่อสุขภาพ โดยควันของกัญชา กัญชง หรือพืชอื่นใด ซึ่งมีอนุภาคขนาดเล็กที่สามารถเข้าสู่ปอดได้ด้วยการหายใจเอาควันเข้าไป ทำให้เกิดความเสี่ยงต่อการเจ็บป่วย เช่น โรคปอด หอบหืด หลอดลมอักเสบ โดยเฉพาะกลุ่มเสี่ยงหรือกลุ่มเปราะบาง เช่น เด็กทารก สตรีมีครรภ์ หรือผู้ที่มีโรคประจำตัว คณะกรรมการสาธารณสุขในการประชุมครั้งที่ ๑๓๗-๒/๒๕๖๕ เมื่อวันที่ ๓๐ พฤษภาคม พ.ศ. ๒๕๖๕ เห็นควรให้มีแนวทางควบคุมเหตุรำคาญของกลิ่น หรือควัน กัญชา กัญชง หรือพืชอื่นใด เว้นแต่พืชที่มีกฎหมายอื่นควบคุมแล้ว จึงมีมติให้ออกคำแนะนำของคณะกรรมการสาธารณสุข เรื่อง แนวทางควบคุมเหตุรำคาญจากกลิ่น หรือควัน กัญชา กัญชง หรือพืชอื่นใด เพื่อเป็นแนวทางในการดำเนินงานของเจ้าพนักงาน ตามพระราชบัญญัติการสาธารณสุข พ.ศ. ๒๕๓๕ และที่แก้ไขเพิ่มเติม ต่อไป

อาศัยอำนาจตามความในมาตรา ๑๐ (๔) แห่งพระราชบัญญัติการสาธารณสุข พ.ศ. ๒๕๓๕ คณะกรรมการสาธารณสุข จึงออกคำแนะนำต่อเจ้าพนักงานท้องถิ่น ดังต่อไปนี้

ข้อ ๑ ในคำแนะนำนี้
"กัญชา" หมายความว่า พืชในสกุล Cannabis เป็นพืชล้มลุก ลำต้นมีสีเขียวอมเทา ใบเป็นแฉก เว้าลึกจนถึงโคนใบ ใบแต่ละแฉกยาวรี ขอบใบจักแบบฟันเลื่อย ดอกสีเขียว มีสารที่ออกฤทธิ์ต่อจิตและประสาท
"กัญชง" หมายความว่า ไม่มีเมล็ดมีลักษณะทางพฤกษศาสตร์คล้ายกัญชา แต่ลักษณะต้นสูงกว่า ใบเรียวยาวและสีอ่อนกว่า มีสารที่ออกฤทธิ์ต่อจิตและประสาท

"เหตุรำคาญ" หมายความว่า เหตุรำคาญ ตามกฎหมายว่าด้วยการสาธารณสุข
"เจ้าพนักงาน" หมายความว่า เจ้าพนักงานท้องถิ่น เจ้าพนักงานสาธารณสุข หรือผู้ซึ่งได้รับแต่งตั้งจากเจ้าพนักงานท้องถิ่น ตามกฎหมายว่าด้วยการสาธารณสุข

ข้อ ๒ การควบคุมเหตุรำคาญตามหน้าที่และอำนาจของเจ้าพนักงาน
(๑) เจ้าพนักงานมีหน้าที่และอำนาจในการควบคุมและกำกับดูแลการกระทำที่อาจก่อให้เกิดกลิ่น หรือควันกัญชา กัญชง หรือพืชอื่นใด จนเป็นเหตุรำคาญ ตามกฎหมายว่าด้วยการสาธารณสุข
(๒) เมื่อเจ้าพนักงานได้รับเรื่องร้องเรียนว่ามีผู้ก่อให้เกิดเหตุรำคาญจากการกระทำ ที่ก่อให้เกิดกลิ่น หรือควันกัญชา กัญชง หรือพืชอื่นใด เจ้าพนักงานมีหน้าที่และอำนาจตรวจสอบการกระทำนั้น หากพบเป็นที่ประจักษ์หรือมีพยานหลักฐานว่ามีการกระทำดังกล่าวจริง ให้ดำเนินการไล่สวนผู้เกี่ยวข้อง

เช่น ผู้ก่อเหตุ ...

- ๒ -

เช่น ผู้ก่อเหตุ ผู้ร้องเรียน ผู้ดูแลสิ่งแวดล้อม ถึงพฤติการณ์ของผู้ก่อเหตุได้กระทำการดังกล่าวเป็นเหตุให้เกิดความเดือดร้อนรำคาญหรือไม่ และให้บันทึกข้อมูลที่เกี่ยวข้องไว้เป็นหลักฐาน

(๓) เมื่อเจ้าพนักงานตรวจสอบแล้วพบว่า ผู้ก่อเหตุได้กระทำให้เกิดกลิ่น หรือควันจนเป็นเหตุให้เกิดความเดือดร้อนรำคาญจริง ให้แจ้งข้อเท็จจริง ข้อกฎหมาย และเหตุผลของการกระทำให้ผู้ขึ้นทราบบน โดยให้เจ้าพนักงานออกคำแนะนำแก่ผู้ก่อเหตุให้ปรับปรุงแก้ไขปัญหาระยะเร่งด่วน และให้โอกาสได้แจ้งแสดงหลักฐานเพื่อแก้ข้อกล่าวหาในระยะเวลาอันสมควรไม่น้อยกว่า ๗ วัน

กรณีตรวจสอบแล้วพบว่า การกระทำนั้นไม่เป็นเหตุรำคาญ ตามมาตรา ๒๕ แห่งพระราชบัญญัติการสาธารณสุข พ.ศ. ๒๕๓๕ และที่แก้ไขเพิ่มเติม ให้ยุติเรื่องแล้วแจ้งผู้ร้องเรียนและผู้ก่อเหตุทราบ

(๔) ให้เจ้าพนักงานติดตามตรวจสอบการดำเนินการตามคำแนะนำของเจ้าพนักงานนั้น หากผู้ก่อเหตุไม่ดำเนินการตามคำแนะนำ ให้เจ้าพนักงานต้องยื่นคำร้องขอคำสั่งทางปกครอง โดยอาศัยอำนาจตามมาตรา ๒๗ หรือมาตรา ๒๘ แห่งพระราชบัญญัติการสาธารณสุข พ.ศ. ๒๕๓๕ และที่แก้ไขเพิ่มเติม แล้วแต่กรณี เพื่อให้ผู้ก่อเหตุดำเนินการปรับปรุงแก้ไขหรือระงับเหตุรำคาญ พร้อมแจ้งสิทธิการอุทธรณ์คำสั่งทางปกครองให้ทราบด้วย

กรณีผู้ก่อเหตุไม่ปฏิบัติตามคำสั่งทางปกครอง ให้เจ้าพนักงานดำเนินการส่งเรื่องให้ผู้มีอำนาจเปรียบเทียบตามประกาศว่าด้วยเรื่องหลักเกณฑ์ วิธีการ และเงื่อนไขการเปรียบเทียบของคณะกรรมการเปรียบเทียบและเจ้าพนักงานท้องถิ่นหรือผู้ซึ่งเจ้าพนักงานท้องถิ่นมอบหมายต่อไป

กรณีผู้ก่อเหตุปฏิบัติตามคำสั่งทางปกครอง ให้มีคำสั่งยุติเรื่องและแจ้งให้ผู้ก่อเหตุและผู้ร้องเรียนรับทราบ

ให้ไว้ ณ วันที่ ๓๑ มิถุนายน พ.ศ. ๒๕๖๕

(นายเกียรติภูมิ วงศ์รจิต)
ปลัดกระทรวงสาธารณสุข
ประธานกรรมการสาธารณสุข



- ☐ กรณีเจ้าพนักงานได้รับเรื่องร้องเรียน **ตรวจสอบ** แล้วพบว่าผู้ก่อเหตุได้กระทำให้เกิดกลิ่น หรือควันจนเป็นเหตุรำคาญจริง ให้เจ้าพนักงาน**ออกคำแนะนำ**แก่ผู้ก่อเหตุ**ให้ปรับปรุงแก้ไข**ปัญหาเหตุรำคาญ
- ☐ หากผู้ก่อเหตุ**ไม่ดำเนินการตาม**คำแนะนำ ให้เจ้าพนักงานท้องถิ่นดำเนินการ**ออกคำสั่งทางปกครอง**
- ☐ กรณีผู้ก่อเหตุ**ไม่ปฏิบัติตามคำสั่งทางปกครอง** ให้เจ้าพนักงานดำเนินการ**ส่งเรื่องให้ผู้มีอำนาจเปรียบเทียบต่อไป**



คำปารณ/คำนิยาม “กัญชา” “กัญชง” “เหตุรำคาญ” “เจ้าพนักงาน”
การควบคุมเหตุรำคาญตามอำนาจหน้าที่ของเจ้าพนักงาน



เจ้าพนักงานท้องถิ่น
เจ้าพนักงานสาธารณสุข
ผู้ซึ่งได้รับการแต่งตั้งจาก จพท.ท้องถิ่น





แนวทางการบังคับใช้กฎหมายว่าด้วยการสาธารณสุขในการควบคุมเหตุรำคาญ

กรมอนามัย
DEPARTMENT OF HEALTH

เจ้าพนักงานตามกฎหมายว่าด้วยการสาธารณสุข ได้แก่ เจ้าพนักงานท้องถิ่น เจ้าพนักงานสาธารณสุข ผู้ซึ่งได้รับแต่งตั้งจากเจ้าพนักงานท้องถิ่นมีอำนาจหน้าที่ ควบคุมการใช้กัญชา กัญชง หรือพืชอื่นใด โดยไม่ก่อเหตุรำคาญจากกลิ่นหรือควันรบกวนประชาชนที่อาศัยอยู่ในบริเวณใกล้เคียง



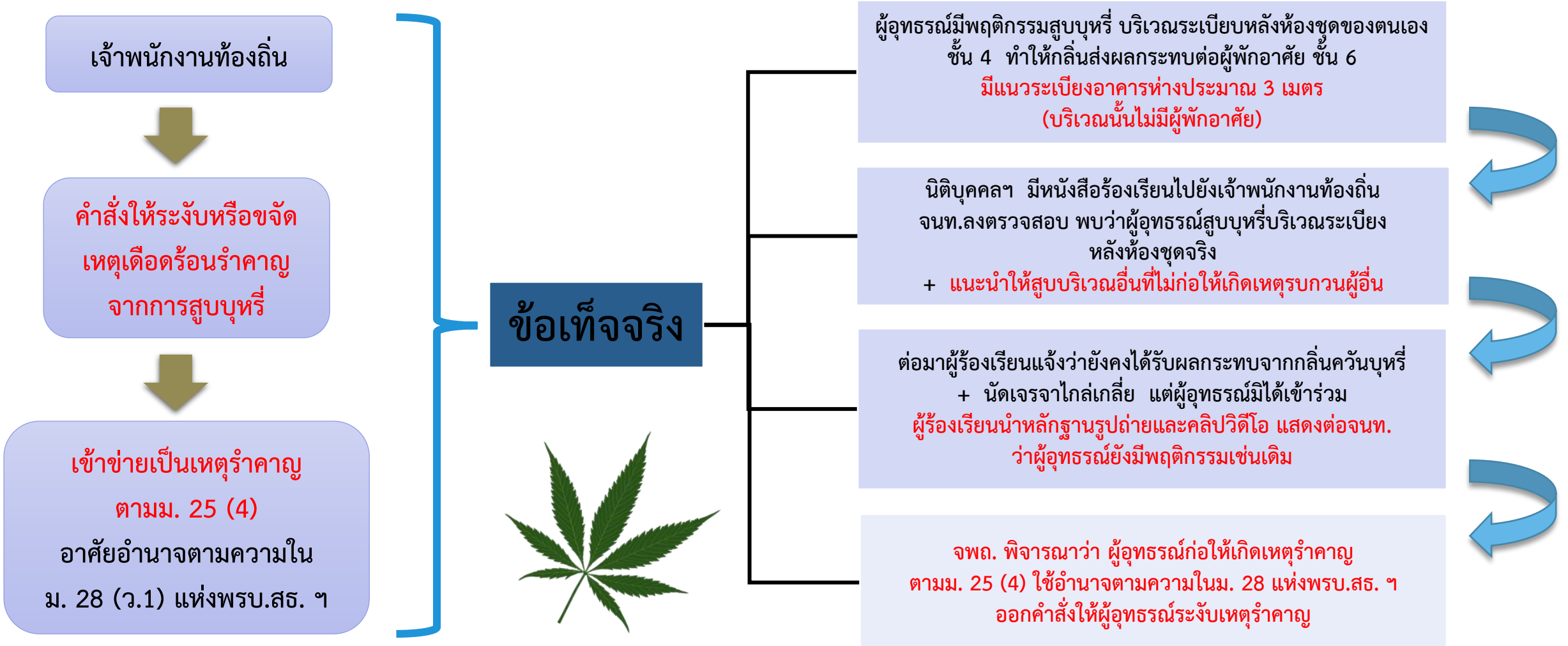
อัตราโทษ กรณีไม่ปฏิบัติตามคำสั่งฯ ต้องระวางโทษจำคุกไม่เกินสามเดือน หรือปรับไม่เกินสองหมื่นห้าพันบาท หรือทั้งจำทั้งปรับ



กรมอนามัย
DEPARTMENT OF HEALTH

กรณีศึกษาเทียบเคียง

การพิจารณาวินิจฉัยของคณะกรรมการพิจารณาอุทธรณ์ ; เหตุรำคาญจากกลิ่นควันบุหรี่





กรมอนามัย
DEPARTMENT OF HEALTH

คพอ. ตรวจสอบเอกสารหลักฐาน
รวมถึงกฎหมายที่เกี่ยวข้อง มีประเด็นวินิจฉัย



ผู้อุทธรณ์ก่อให้เกิดผลกระทบแก่ผู้อยู่อาศัยบริเวณใกล้เคียง
จนเป็นเหตุรำคาญ ตามม. 25 (4) หรือไม่ อย่างไร

ม. 25

“เหตุอันอาจก่อให้เกิด
ความเดือดร้อน ให้ถือเป็น
เหตุรำคาญ... (4) การกระทำใดๆ
อันเป็นเหตุให้เกิดกลิ่น ละออง
หรือกรณีอื่นใด จนเป็นเหตุให้
เสื่อมหรืออันตรายต่อสุขภาพ”

ม. 28 (ว.1)

“เหตุรำคาญเกิดในสถานที่
เอกชน ให้จพท.
มีอำนาจออกคำสั่งให้เจ้าของ/
ผู้ครอบครองสถานที่นั้น ระงับ
เหตุรำคาญภายในเวลา
อันสมควร...”

ผู้อุทธรณ์เป็นผู้ครอบครองสถานที่ในขณะเกิดเหตุ

มีพฤติกรรมสูบบุหรี่ริมระเบียงหลังห้องชุดของตนชั้น 4 ทำให้กลิ่นควันบุหรี่ส่งผลกระทบ
ต่อผู้ร้องเรียนชั้น 6 ซึ่งมีแนวระเบียงอาคารชุดทางประมาณ 3 เมตร
(อาคารไม่มีผู้พักอาศัยชั้น 5 ไม่มีผู้พักอาศัยด้านข้างห้องผู้อุทธรณ์)

หลักฐานคลิปวิดีโอที่พบว่าผู้อุทธรณ์เป็นผู้สูบบุหรี่จริง

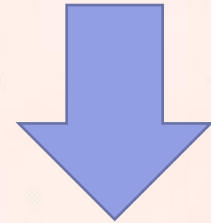
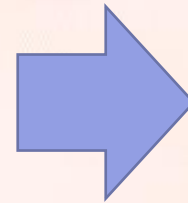
ข้อมูลทางวิชาการ แสดงให้เห็นการปะทะของทิศทางลมบริเวณที่ตั้งอาคาร
ทำให้ลมเปลี่ยนทิศสามารถดันลมขึ้นที่สูงกว่าได้

ถือได้ว่าฝุ่นควันบุหรี่ที่เกิดจากผู้อุทธรณ์ เกิดผลกระทบจนเป็นเหตุให้เสื่อม
หรืออาจเป็นอันตรายต่อสุขภาพประชาชนที่อาศัยอยู่บริเวณใกล้เคียง
เป็นเหตุรำคาญตามม. 25 (4)



ลักษณะการใช้กัญชาที่อาจก่อปัญหาเหตุรำคาญ

การใช้กัญชาเพื่อนันทนาการ



การรวมกลุ่มการใช้กัญชา
ในสถานประกอบการ เช่น
ร้านอาหาร สถานบันเทิง
ผับ บาร์ หอพัก/ที่พัก
สถานที่ท่องเที่ยว



เหตุรำคาญ ตามกฎหมาย
ว่าด้วยการสาธารณสุข



ตัวอย่างการใช้กัญชาที่ไม่เหมาะสมและอาจก่อให้เกิดเหตุรำคาญ



การมั่วสุมเสพกัญชา
ภายในหอพัก



กลุ่มวัยรุ่นพุลวิลล่า
ปาร์ตี้มั่วสุมเสพกัญชา



กลุ่มวัยรุ่นมั่วสุมเสพกัญชา
ภายในห้องพัก



ตัวอย่างการใช้กัญชาที่ไม่เหมาะสมและอาจก่อให้เกิดเหตุรำคาญ



เปิดบ้านจัดปาร์ตี้ มั่วสุมเสพกัญชา



“สถานบันเทิงได้รับการร้องเรียน
จากประชาชน
ผลการตรวจสอบพบยาเคและกัญชา



บุกทลายปาร์ตี้มั่วสุมยาอี กัญชา
ในแหล่งท่องเที่ยว



ตัวอย่างการใช้กฎหมายที่ไม่เหมาะสมและอาจก่อให้เกิดเหตุรำคาญ



ร้านอาหารจัดปาร์ตี้ยาอี-ยาเคีตามีน



ผู้บังคับม้าสุ่มปาร์ตี้ยาเค ยาไอซ์



แนวทางการตรวจสอบเหตุรำคาญกลิ่นหรือควันกัญชา



1. การตรวจสอบข้อมูลเบื้องต้น

1.1

ข้อมูลสถานที่ที่ถูกร้องเรียน และลักษณะการกระทำที่ทำให้เกิดผลกระทบจากกลิ่นหรือควัน



1.2

ข้อมูลผู้ร้องเรียนหรือผู้ได้รับผลกระทบ เช่น สถานที่หรือบริเวณที่ได้รับผลกระทบ ระยะห่างจากแหล่งกำเนิดกลิ่น ช่วงเวลาที่ได้รับกลิ่น บริเวณที่ได้รับกลิ่นมากที่สุด ความถี่และความยาวนานของการได้รับกลิ่น





แนวทางการตรวจสอบเหตุรำคาญกลิ่นหรือควันกัญชา



2. การรวบรวมข้อมูลหรือข้อเท็จจริง

2.1

ตรวจสอบและรวบรวมข้อมูล โดยการสอบถามและรวบรวมพยานหลักฐานทั้งจากผู้ร้องเรียน ผู้ถูกร้องเรียน ประชาชนที่อยู่ใกล้เคียง เพื่อให้ได้ข้อเท็จจริงถึงลักษณะหรือการกระทำอันเป็นเหตุให้เกิดความเดือดร้อนรำคาญ

2.2

ข้อมูลที่รวบรวม เช่น สถานที่ ลักษณะการกระทำที่ก่อให้เกิดกลิ่นหรือควัน บริเวณที่รับผลกระทบ ระยะห่างจากแหล่งกำเนิด ช่วงเวลาที่ได้รับกลิ่น ความถี่และความยาวนานของการได้รับกลิ่น การสอบถามประชาชนรอบด้านทั้งที่ร้องเรียนและไม่ร้องเรียน และอาจถ่ายภาพ หรือบันทึก VDO เพื่อเป็นหลักฐานเชิงประจักษ์

2.3

หากจำเป็นต้องตรวจพิสูจน์ความเข้มข้น ให้คำนึงถึงช่วงเวลาที่ผู้ร้องเรียนได้รับกลิ่นเป็นประจำ หรือได้รับกลิ่นแรงสูงสุด โดยผู้ตรวจสอบอาจใช้แบบบันทึกข้อมูลการแผ่รังสีกลิ่นภาคสนาม และทำการแผ่รังสีกลิ่นด้วยการดม เพื่อประกอบการวินิจฉัยเหตุรำคาญ



แนวทางการตรวจสอบเหตุรำคาญกลิ่นหรือควันกัญชา



3. การวินิจฉัยเหตุรำคาญ

3.1

ให้พิจารณาจากข้อมูลและพยานหลักฐานที่รวบรวมมาประกอบกัน โดยให้คำนึงถึงช่วงเวลาที่ได้รับผลกระทบ ระยะเวลาและความถี่ของการได้รับผลกระทบ ผู้ได้รับผลกระทบ โดยเฉพาะผู้ที่เป็นกลุ่มเสี่ยง/กลุ่มเปราะบาง เช่น เด็ก สตรีมีครรภ์ ผู้สูงอายุ ผู้มีโรคประจำตัว

3.2

หากพิจารณาแล้วพบว่า ผู้ก่อเหตุได้กระทำให้เกิดกลิ่นหรือควันจนเป็นเหตุให้เกิดความเดือดร้อนรำคาญจริง ให้เจ้าพนักงานออกคำแนะนำแก่ผู้ก่อเหตุระงับการกระทำที่ก่อให้เกิดเหตุรำคาญ และดำเนินการตามขั้นตอนของกฎหมายต่อไป





แนวทางปฏิบัติเพื่อป้องกันปัญหาเหตุรำคาญและผลกระทบต่อสุขภาพจากกลิ่นหรือควันกัญชา

- **หลีกเลี่ยงการใช้กัญชาเพื่อนันทนาการหรือการใช้ในทางที่ไม่เหมาะสม** เช่น การสูบ เนื่องจากอาจก่อให้เกิดผลกระทบต่อสุขภาพ ทั้งผู้สูบและผู้ที่ได้รับสัมผัสควันกัญชา
- สถานบริการ สถานบันเทิง ผับ บาร์ ร้านอาหาร หรือสถานที่อื่นใด ให้**หลีกเลี่ยงการส่งเสริมหรือการจัดให้มีการรวมกลุ่มเพื่อใช้กัญชาในทางที่ไม่เหมาะสม** และควบคุมไม่ให้มีการใช้กัญชาที่ไม่เหมาะสมในสถานที่โดยเด็ดขาด
- **ผู้ที่กระทำให้เกิดกลิ่นหรือควันรบกวน** รวมถึงผู้ประกอบการหรือผู้ครอบครองอาคารที่ส่งเสริมหรือจัดให้มีการใช้กัญชาเพื่อนันทนาการ และก่อให้เกิดปัญหากลิ่นหรือควันส่งผลกระทบต่อผู้ที่อยู่อาศัยในบริเวณใกล้เคียง ถือว่ากระทำการอันเป็นเหตุรำคาญ
- กลุ่มเสี่ยง เช่น เด็ก ทารก สตรีมีครรภ์ ผู้มีโรคประจำตัว ให้**หลีกเลี่ยงการสัมผัสควันกัญชา**





กรมอนามัยส่งเสริมให้คนไทยสุขภาพดี



Thank you

สอบถามข้อมูลเพิ่มเติม



คลินิกกฎหมาย กรมอนามัย โทร. 0 2590 4183