

รายงานการวิเคราะห์ผลการจัดซื้อจัดจ้าง ประจำปีงบประมาณ พ.ศ. ๒๕๖๐

๑. ผลการดำเนินงานในภาพรวม

ในปีงบประมาณ พ.ศ. ๒๕๖๐ สำนักงานสาธารณสุขจังหวัดน่าน มีแผนปฏิบัติการจัดซื้อจัดจ้าง จำนวน ๑๗ โครงการเป็นจำนวนเงินทั้งสิ้น ๓๑,๖๙๙,๑๐๐.- บาท (สามสิบเอ็ดล้านหกแสนเก้าหมื่นเก้าพันหนึ่งร้อยบาทถ้วน) และสำนักงานสาธารณสุขจังหวัดน่าน ได้ดำเนินการจัดซื้อ จัดจ้างตามโครงการดังกล่าวเสร็จสิ้นเรียบร้อยแล้ว จึงขอรายงานการวิเคราะห์ผลการจัดซื้อจัดจ้างประจำปีงบประมาณ พ.ศ. ๒๕๖๐ โดยมีรายละเอียดดังนี้.-

ลำดับ ที่	แผนงาน	วิธีการ จัดซื้อ จัดจ้าง	งบประมาณ ที่ได้รับ (บาท)	งบประมาณที่ ใช้จริง (บาท)	งบประมาณที่ ประหยัดได้ (บาท)	ดำเนินงาน เสร็จสิ้น (ร้อยละ)	หมายเหตุ
๑.	เครื่องช่วยหายใจสำหรับ ทารกแรกเกิด จำนวน ๑ เครื่อง	สอบราคา	๗๐๐,๐๐๐	๗๐๐,๐๐๐	-	๑๐๐	
๒.	ตู้อบเด็กสำหรับลำเลียง ทารกแรกคลอดจำนวน ๓ เครื่อง	สอบราคา	๑,๖๕๐,๐๐๐	๑,๖๔๗,๐๐๐	๓,๐๐๐	๑๐๐	
๓.	รถบรรทุก (ดีเซล) ขนาด ๑ ตัน ปริมาตรกระบอกลูบไม่ ต่ำกว่า ๒,๔๐๐ ซีซี ขับเคลื่อน ๔ ล้อ แบบ ดับเบิ้ลแควบ จำนวน ๒ คัน	สอบราคา	๑,๗๙๒,๐๐๐	๑,๖๙๐,๐๐๐	๑๐๒,๐๐๐	๑๐๐	
๔.	ชุดสว่านเจาะและเลื่อยตัด กระดูกมาตรฐาน จำนวน ๑ ชุด	สอบราคา	๗๕๐,๐๐๐	๗๔๕,๐๐๐	๕,๐๐๐	๑๐๐	
๕.	รถบรรทุก (ดีเซล) ขนาด ๑ ตัน ปริมาตรกระบอกลูบไม่ ต่ำกว่า ๒,๔๐๐ ซีซี หรือ กำลังเครื่องยนต์สูงสุดไม่ต่ำ กว่า ๑๑๐ กิโลวัตต์ ขับเคลื่อน ๒ ล้อ แบบ ดับเบิ้ลแควบ จำนวน ๑ คัน	สอบราคา	๗๘๗,๐๐๐	๗๘๒,๐๐๐	๕,๐๐๐	๑๐๐	
๖.	รถพยาบาลฉุกเฉิน (รถ กระบะ) ปริมาตรกระบอกลูบ ไม่ต่ำกว่า ๒,๔๐๐ ซีซี จำนวน ๑ คัน	สอบราคา	๑,๐๐๐,๐๐๐	๙๙๕,๐๐๐	๕,๐๐๐	๑๐๐	
๗.	รถพยาบาล (รถตู้) ปริมาตร กระบอกลูบไม่ต่ำกว่า ๒,๔๐๐ ซีซี จำนวน ๒ คัน	bidding	๔,๐๐๐,๐๐๐	๓,๙๙๕,๕๐๐	๔,๕๐๐	๑๐๐	

ลำดับ ที่	แผนงาน	วิธีการ จัดซื้อ จัดจ้าง	งบประมาณ ที่ได้รับ (บาท)	งบประมาณที่ ใช้จริง (บาท)	งบประมาณที่ ประหยัดได้ (บาท)	ดำเนินงาน เสร็จสิ้น (ร้อยละ)	หมายเหตุ
๘.	เครื่องตรวจวัดภาวะภายใน ด้วยคลื่นเสียงความถี่สูงชนิด สี ๒ หัวตรวจ จำนวน ๖ เครื่อง	bidding	๕,๕๒๐,๐๐๐	๕,๕๐๐,๐๐๐	๑๕,๐๐๐	๑๐๐	
๙	ปรับปรุงและขยายถนน คอนกรีตหน้าอาคาร สำนักงาน สำนักงาน สาธารณสุขอำเภอพาน้อย ตำบลพาน้อย อำเภอพาน้อย จังหวัดน่าน	ตกลงราคา	๑๗๐,๐๐๐	๑๓๘,๙๐๐	๓๑,๑๐๐	๑๐๐	
๑๐	ปรับปรุงอาคารสำนักงาน และบ้านพักข้าราชการ สำนักงานสาธารณสุขอำเภอ บ้านหลวง ตำบลป่าคาหลวง อำเภอบ้านหลวง จังหวัด น่าน	ตกลงราคา	๔๑๐,๒๐๐	๒๑๕,๐๐๐	๑๙๕,๒๐๐	๑๐๐	
๑๑	ก่อสร้างบ้านพักข้าราชการ ระดับ ๕-๖ (๑ ครอบครัว) เป็นอาคาร คสล.๒ ชั้น พื้นที่ ใช้สอยประมาณ ๙๘ ตาราง เมตร (โครงสร้างด้าน แผ่นดินไหว) สำนักงาน สาธารณสุขอำเภอเฉลิมพระ เกียรติ ตำบลห้วยโก๋น อำเภอเฉลิมพระเกียรติ จังหวัดน่าน	สอบราคา	๑,๑๒๘,๖๐๐	๑,๑๒๘,๖๐๐	-	๑๐๐	
๑๒	ก่อสร้างอาคารพัสดุ เป็น อาคาร คสล. ๑ ชั้น พื้นที่ใช้ สอยประมาณ ๒๘๘ ตาราง เมตร (โครงสร้างด้าน แผ่นดินไหว) โรงพยาบาล พิมาย ตำบลม่วงตึ๊ด อำเภอ พิมาย จังหวัดน่าน	สอบราคา	๑,๕๐๔,๒๐๐	๑,๕๐๔,๒๐๐	-	๑๐๐	
๑๓	ก่อสร้างสิ่งก่อสร้าง จำนวน ๔ รายการ สำนักงาน สาธารณสุขจังหวัดน่าน ตำบลผาสิงห์ อำเภอเมือง	e- bidding	๓,๖๖๖,๐๐๐	๒,๖๕๐,๐๐๐	๑,๐๑๖,๐๐๐	๑๐๐	

ลำดับ ที่	แผนงาน	วิธีการ จัดซื้อ จัดจ้าง	งบประมาณ ที่ได้รับ (บาท)	งบประมาณที่ ใช้จริง (บาท)	งบประมาณที่ ประหยัดได้ (บาท)	ดำเนินงาน เสร็จสิ้น (ร้อยละ)	หมายเหตุ
	<p>น่าน จังหวัดน่าน ดังนี้</p> <p>๑. ทางเชื่อมคอนกรีตเสริมเหล็ก ขนาดความกว้าง ๖ เมตร หนา ๐.๑๕ เมตร พื้นที่ไม่น้อยกว่า ๙๐ ตารางเมตร</p> <p>๒. ถนนคอนกรีตเสริมเหล็ก รวมไหล่ทางและรางระบายน้ำ พื้นที่ไม่น้อยกว่า ๑,๒๕๕ ตารางเมตร</p> <p>๓. ถนนคอนกรีตเสริมเหล็ก พื้นที่ไม่น้อยกว่า ๑,๒๐๐ ตารางเมตร</p> <p>๔. รั้วคอนกรีตบล็อก ความยาวไม่น้อยกว่า ๑๘๕ เมตร</p>						
๑๔	<p>ก่อสร้างอาคารพักพยาบาล ๒๔ ห้อง (๑๒ ครอบครัว) เป็นอาคาร คสล. ๓ ชั้น พื้นที่ใช้สอยประมาณ ๗๔๕ ตารางเมตร (โครงสร้างต้านแผ่นดินไหว) โรงพยาบาลนา น้อย ตำบลศรีสะเกษ อำเภอนาน้อย จังหวัดน่าน</p>	e- bidding	๙,๔๓๐,๘๐๐	๘,๕๙๙,๔๐๐	๘๓๑,๔๐๐	๔๖	
<p>หมายเหตุ : ผู้ควบคุมงานกำกับติดตาม ผู้รับจ้างเรื่องการปรับแผนการก่อสร้าง และเพิ่มปริมาณ ข่างฝีมือ คนงาน ต่างๆ ให้เพียงพอต่อปริมาณงานที่เป็นจริงเพื่อให้ทันตามกำหนดในสัญญาจ้าง/ผู้ควบคุมงานเพิ่มการกำกับติดตามการ ก่อสร้างพร้อมทั้งรายงานการก่อสร้างต่อประธานกรรมการตรวจการจ้างทุกสัปดาห์ / งานก่อสร้างได้ทำหนังสือเร่งรัด การก่อสร้างครั้งที่ ๑ ตามหนังสือ ด่วนที่สุด ที่ นน ๐๐๓๒.๐๐๑.๓/๑๑๗๕๕ ลว ๑๓ ก.ค. ๒๕๖๐ครั้งที่ ๒ ตาม หนังสือด่วนที่สุดที่ นน ๐๐๓๒.๐๐๑.๓/๑๗๐๔๐ ลว ๑๑ ตุลาคม ๒๕๖๐ ครั้งที่ ๓ ตามหนังสือ ด่วนที่สุด ที่ นน ๐๐๓๒.๐๐๑.๓/๑๘๗๐๙ ลงวันที่ ๙ พ.ย. ๒๕๖๐ และได้แจ้งการเรียกค่าปรับตามสัญญาตามหนังสือ ด่วนที่สุด ที่ นน ๐๐๓๒.๐๐๑.๓/๒๐๒๖๕ ลว ๔ ธ.ค. ๒๕๖๐</p>							
๑๕	<p>ก่อสร้างถนนและลาน คอนกรีตเสริมเหล็ก ทางเข้า สำนักงานสาธารณสุขอำเภอบ่อเกลือ ตำบลบ่อเกลือใต้ อำเภอบ่อเกลือ จังหวัดน่าน</p>	ตกลงราคา	๔๕๓,๐๐๐	๔๒๒,๕๐๐	๓๐,๕๐๐	๑๐๐	

ลำดับ ที่	แผนงาน	วิธีการ จัดซื้อ จัดจ้าง	งบประมาณ ที่ได้รับ (บาท)	งบประมาณที่ ใช้จริง (บาท)	งบประมาณที่ ประหยัดได้ (บาท)	ดำเนินงาน เสร็จสิ้น (ร้อยละ)	หมายเหตุ
๑๖	ปรับปรุงโรงพยาบาล ส่งเสริมสุขภาพตำบลบ้าน ร่มเกล้า ตำบลน้ำพาง อำเภอแม่จริม จังหวัดน่าน	สอบราคา	๗๖๓,๓๐๐	๗๔๙,๐๐๐	๑๔,๓๐๐	๑๐๐	
๑๗	ก่อสร้างงานต่อเติมหลังคา อาคารสำนักงานสาธารณสุข จังหวัดน่าน ตำบลผาสิงห์ อำเภอเมืองน่าน จังหวัด น่าน	ตกลงราคา	๒๓๘,๐๐๐	๒๓๗,๐๐๐	๑,๐๐๐	๑๐๐	
	รวม		๓๓๑,๙๖๓,๑๐๐	๓๓๑,๖๘๙,๑๐๐	๒,๒๖๔,๐๐๐		

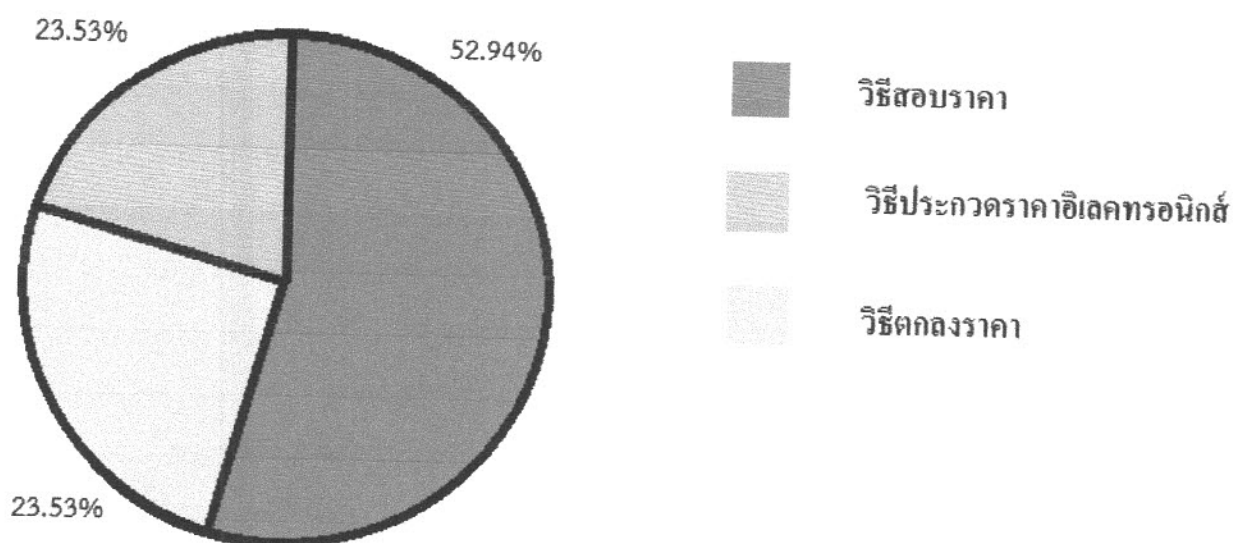
2. จำนวนโครงการจำแนกตามวิธีการจัดซื้อจัดจ้าง

ร้อยละของจำนวนโครงการจำแนกตามวิธีการจัดซื้อจัดจ้าง ประจำปีงบประมาณ พ.ศ. 2560 จากตารางดังกล่าวข้างต้น สำนักงานสาธารณสุขจังหวัดน่าน มีจำนวนโครงการที่ต้องจัดซื้อจัดจ้างทั้งสิ้น 17 โครงการ พบว่าวิธีการจัดซื้อจัดจ้างสูงสุด คือ วิธีสอบราคา จำนวน 9 โครงการ คิดเป็นร้อยละ 52.94% ของจำนวนโครงการ รองลงมาคือ วิธีประกวดราคาอิเล็กทรอนิกส์ (e-bidding) จำนวน 4 โครงการ คิดเป็นร้อยละ 23.53% และวิธีตกลงราคา จำนวน 4โครงการ คิดเป็นร้อยละ 23.53% ของจำนวนโครงการ

2.1 ตารางแสดงร้อยละจำนวนโครงการจำแนกตามวิธีการจัดซื้อจัดจ้าง ประจำปีงบประมาณ พ.ศ. 2560

จำนวนโครงการ	วิธีการจัดซื้อจัดจ้าง		
	ตกลงราคา	สอบราคา	ประกวดราคาอิเล็กทรอนิกส์
17	4	9	4
100%	23.53%	52.94%	23.53%

แสดงร้อยละจำนวนโครงการจำแนกตามวิธีการจัดซื้อจัดจ้าง ปี 2560



3. งบประมาณจำแนกตามวิธีการจัดซื้อจัดจ้าง

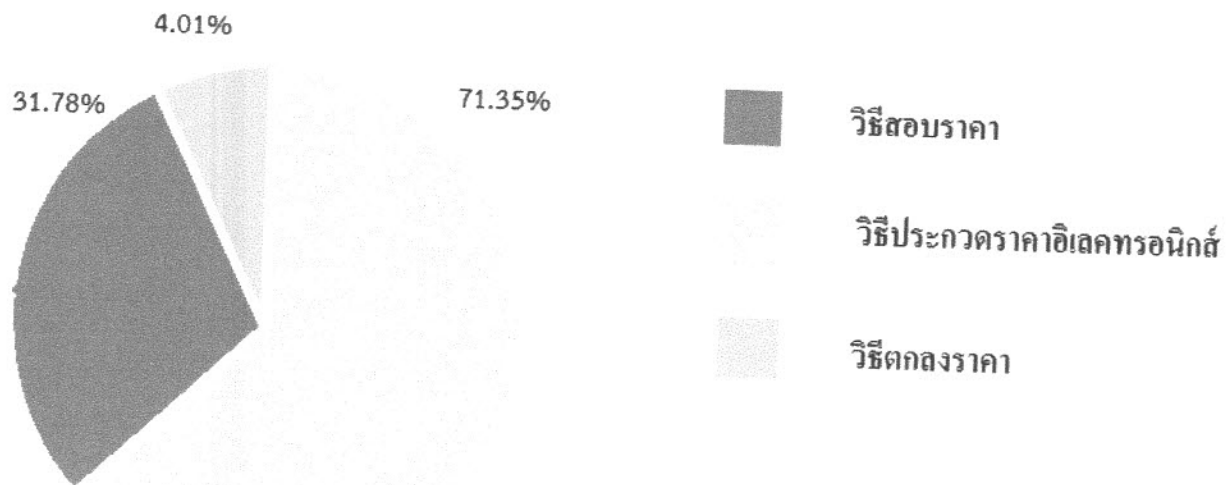
ร้อยละของงบประมาณจำแนกตามวิธีการจัดซื้อจัดจ้าง ประจำปีงบประมาณ พ.ศ. 2560 จากตารางจะเห็นได้ว่า งบประมาณในภาพรวมที่ใช้ในการจัดซื้อจัดจ้างของสำนักงานสาธารณสุขจังหวัดน่านจำนวนเงินทั้งสิ้น 31,699,100.- บาท (สามสิบเอ็ดล้านหกแสนเก้าหมื่นเก้าพันหนึ่งร้อยบาทถ้วน) พบว่างบประมาณที่ใช้ในการจัดซื้อจัดจ้างด้วยวิธีประกวดราคาอิเล็กทรอนิกส์ (e-bidding) มีจำนวนสูงสุดเป็นจำนวนเงิน 22,616,800.- บาท คิดเป็นร้อยละ 71.35 รองลงมาคือวิธีสอบราคา 10,075,100.- บาท คิดเป็นร้อยละ 31.78 ของจำนวนเงินงบประมาณที่ใช้ในการจัดซื้อจัดจ้างของจำนวนเงินงบประมาณที่ใช้ในการจัดซื้อจัดจ้าง และวิธีตกลงราคา เป็นจำนวนเงิน 1,271,200.- บาท คิดเป็นร้อยละ 4.01 ของจำนวนเงินงบประมาณที่ใช้ในการจัดซื้อจัดจ้าง ตามลำดับ

3.1 ตารางแสดงร้อยละจำนวนงบประมาณจำแนกตามวิธีการจัดซื้อจัดจ้าง ประจำปีงบประมาณ

พ.ศ. 2560

จำนวนงบประมาณ(บาท)	วิธีการจัดซื้อจัดจ้าง		
	ตกลงราคา	สอบราคา	ประกวดราคาอิเล็กทรอนิกส์
31,699,100	1,271,200	10,075,100	22,616,800
100 %	4.01%	31.78%	71.35%

แสดงร้อยละจำนวนงบประมาณจำแนกตามวิธีการจัดซื้อจัดจ้างปี2560



4. การประหยัดงบประมาณ

ผลการดำเนินงานจัดซื้อจัดจ้างทั้ง 17 โครงการ สามารถดำเนินการจัดซื้อจัดจ้างเสร็จสิ้น 16 โครงการเฉลี่ยร้อยละ 94.12 โดยสามารถประหยัดงบประมาณได้ จำนวน 2,264,000.-บาท (สองล้านสองแสนหกหมื่นสี่พันบาทถ้วน)

5. การวิเคราะห์ปัญหาอุปสรรคหรือข้อจำกัด

5.1 ปัญหาเรื่องระยะเวลาในการดำเนินงานให้จัดซื้อจัดจ้างเร่งด่วน กระชั้นชิด อาจส่งผลให้เกิดความเสี่ยงที่จะเกิดข้อผิดพลาดในการดำเนินงานได้

5.2 ปัญหาในการไม่มีผู้เชี่ยวชาญในการกำหนดรายละเอียดคุณลักษณะเฉพาะ จึงทำให้มีการยกเลิกการจัดซื้อจัดจ้างแล้วดำเนินการใหม่ ทำให้เกิดความล่าช้าไม่สามารถปฏิบัติได้ตามแผนที่กำหนดไว้

5.3 ปัญหาในการกำหนดราคากลาง เนื่องจากผู้เชี่ยวชาญ (นายช่างโยธา) ในการถอดแบบและคำนวณราคากลาง ไม่เพียงพอในการปฏิบัติงาน

5.4 ปัญหาในเรื่องราคาท้องถิ่นของสำนักงานพาณิชย์จังหวัด ไม่เป็นปัจจุบัน

5.5 ปัญหาในเรื่องแบบมาตรฐานที่กระทรวงสาธารณสุขกำหนดไม่สามารถนำไปก่อสร้างในพื้นที่ใช้จริงได้ จึงทำให้มีการเปลี่ยนแปลงแก้ไขรายละเอียดแนบท้ายสัญญา ทำให้การดำเนินการไม่เป็นไปตามแผน

6. แนวทางการปรับปรุงการดำเนินงานด้านการจัดซื้อจัดจ้าง ในปีงบประมาณ พ.ศ. 2560

6.1 เมื่อผู้ปฏิบัติงานได้รับทราบงบประมาณแล้วให้มีการประชุมเตรียมความพร้อมในการจัดหาพัสดุ จัดเตรียม รายละเอียดคุณลักษณะเฉพาะ (Spec) / รูปแบบรายการราคากลาง จัดทำ Time line ให้เป็นไปตามแผนปฏิบัติการจัดซื้อจัดจ้างที่กำหนดไว้

6.2 ขอความร่วมมือจากสำนักงานโยธาธิการจังหวัด / สำนักงานสนับสนุนบริการสุขภาพเขต 1 (กรณีก่อสร้าง) ขอความร่วมมือจากผู้เชี่ยวชาญด้านการแพทย์จากโรงพยาบาลทั่วไป หรือโรงพยาบาลชุมชน

6.3 เนื่องจากมีความจำเป็นต้องใช้ราคาท้องถิ่นของสำนักงานพาณิชย์จังหวัด ในการอ้างอิง ในการกำหนดราคากลาง อาจทำให้มีผลต่อความผันผวนในการใช้ราคาดังกล่าวบ้าง

6.5 ก่อนของบประมาณให้ตรวจสอบแบบแปลนว่าเหมาะสมกับสถานที่ก่อสร้างหรือไม่ ต้องรับ ดำเนินการนำแบบแปลนที่ได้รับมาทบทวนว่าสอดคล้องกับมาตรฐานอาคาร และมาตรฐานการให้บริการหรือไม่ กรณีไม่ ถูกต้องให้คณะกรรมการตรวจการจ้าง พิจารณาปรับปรุงและแก้ไขแนบท้ายสัญญา