

## สรุปรายงานสถานการณ์โรคไข้เลือดออก จังหวัดน่าน

ระหว่างวันที่ 1 มกราคม - 14 เมษายน 2567

นับตั้งแต่วันที่ 1 มกราคม - 14 เมษายน 2567 สสจ.น่าน ได้รับรายงานผู้ป่วยโรคไข้เลือดออก จำนวนทั้งสิ้น 111 ราย คิดเป็นอัตราป่วย 23.34 ต่อประชากรแสนคน ไม่มีรายงานผู้ป่วยเสียชีวิต

พบผู้ป่วยเพศหญิงมากกว่าเพศชาย โดยพบเพศหญิง 57 ราย เพศชาย 54 ราย อัตราส่วนเพศหญิงต่อเพศชาย เท่ากับ 1.06 : 1

กลุ่มอายุที่พบสูงสุดคือกลุ่มอายุ 10 - 14 ปี คิดเป็นอัตราป่วย 50.56 ต่อประชากรแสนคน รองลงมาคือกลุ่มอายุ 25 - 34 ปี, 15 - 24 ปี, 65 ปี ขึ้นไป, 35 - 44 ปี, 55 - 64 ปี, 0 - 4 ปี, 5 - 9 ปี, 45 - 54 ปี อัตราป่วยเท่ากับ 26.63 ,26.43, 25.46, 21.65, 21.61, 20.73, 15.84 และ 14.21 ต่อประชากรแสนคน ตามลำดับ

อาชีพที่มีจำนวนผู้ป่วยสูงสุด คือ เกษตร จำนวนผู้ป่วยเท่ากับ 37 ราย รองลงมา คือ อาชีพนักเรียน, อาชีพอื่นๆ, อาชีพรับจ้าง, อาชีพในปกครอง, อาชีพราชการ, อาชีพครู จำนวนผู้ป่วยเท่ากับ 28, 16, 14, 11, 4, 1 ราย ตามลำดับ

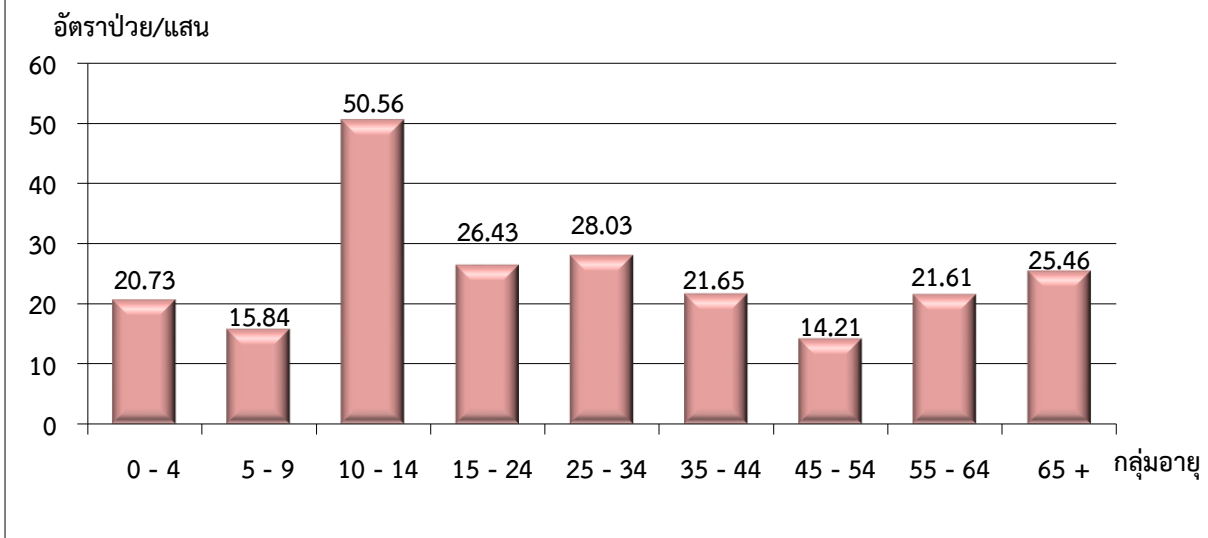
พบผู้ป่วยสูงสุดในเดือน กุมภาพันธ์ จำนวนผู้ป่วย เท่ากับ 41 ราย โดยมีรายงานผู้ป่วยเดือน มกราคม 33 ราย กุมภาพันธ์ 41 ราย มีนาคม 25 ราย เมษายน 12 ราย

อำเภอที่มีอัตราป่วยต่อประชากรแสนคนสูงสุด คือ อำเภอสองแคว อัตราป่วยเท่ากับ 125.94 ต่อประชากรแสนคน รองลงมาคือ อำเภอนาน้อย, อำเภอแม่จริม, อำเภอปัว, อำเภอทุ่งช้าง, อำเภอท่าวังผา, อำเภอเวียงสา, อำเภอเมืองน่าน, อำเภอภูเพียง,อำเภอสันติสุข, อำเภอเชียงกลาง, อำเภอเฉลิมพระเกียรติ, อำเภอป่อเกลือ, อำเภอนาหมื่น, อำเภอบ้านหลวง อัตราป่วยเท่ากับ 70.33, 31.25, 29.44, 27.53, 23.68, 19.95, 14.01, 13.55, 6.35, 3.59, 0,0 ,0 ,0 ต่อประชากรแสนคน ตามลำดับ

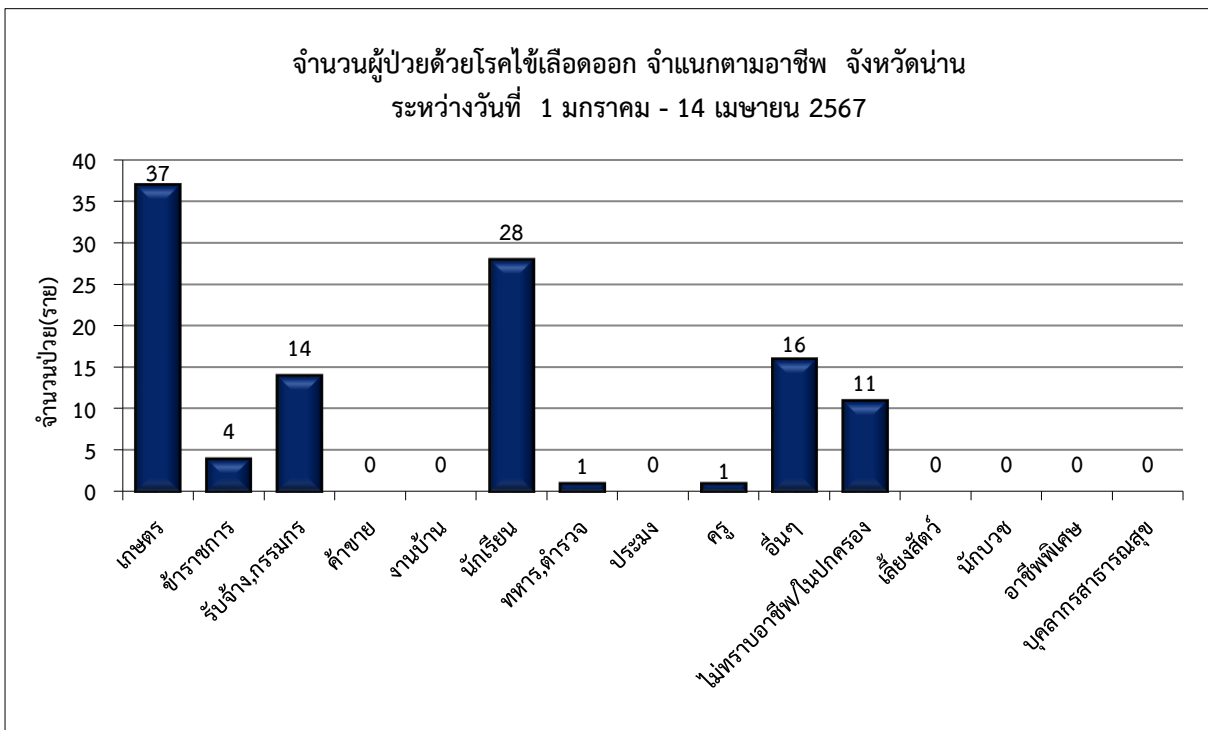
ตาราง แสดงจำนวนผู้ป่วยโรคไข้เลือดออก แยกรายอำเภอ ย้อนหลัง 4 สัปดาห์ (18 มี.ค. – 14 เม.ย. 2567)

ลำดับ	อำเภอ	จำนวนผู้ป่วย (ราย)			
		สัปดาห์ที่ 12 18 - 24 มี.ค. 67	สัปดาห์ที่ 13 25 - 31 มี.ค. 67	สัปดาห์ที่ 14 1 - 7 เม.ย. 67	สัปดาห์ที่ 15 8 - 14 เม.ย. 67
1	สองแคว	9 ราย (+2)	9 ราย (-)	12 ราย (+3)	15 ราย (+3)
2	เมืองน่าน	9 ราย (-)	9 ราย (-)	10 ราย (+1)	11 ราย (+1)
3	ทุ่งช้าง	4 ราย (-)	4 ราย (-)	5 ราย (+1)	5 ราย (-)
4	เวียงสา	11 ราย (-)	11 ราย (-)	13 ราย (+2)	14 ราย (+1)
5	เชียงกลาง	0	0	1 ราย (+1)	1 ราย (-)
6	ปัว	19 ราย (-)	19 ราย (-)	19 ราย (-)	19 ราย (-)
7	ภูเพียง	5 ราย (-)	5 ราย (-)	5 ราย (-)	5 ราย (-)
8	ท่าวังผา	11 ราย (-)	11 ราย (-)	12 ราย (+1)	12 ราย (-)
9	นาน้อย	23 ราย (+1)	23 ราย (-)	23 ราย (-)	23 ราย (-)
10	นาหมื่น	0	0	0	0
11	สันติสุข	0	1 ราย (+1)	1 ราย (-)	1 ราย (-)
12	บ้านหลวง	0	0	0	0
13	เฉลิมพระเกียรติ	0	0	0	0
14	แม่จริม	4 ราย (-)	4 ราย (-)	4 ราย (-)	5 ราย (+1)
15	บ่อเกลือ	0	0	0	0
<b>รวม</b>		<b>95 ราย (+3)</b>	<b>96 ราย (+1)</b>	<b>105 ราย (+9)</b>	<b>112 ราย (+6)</b>

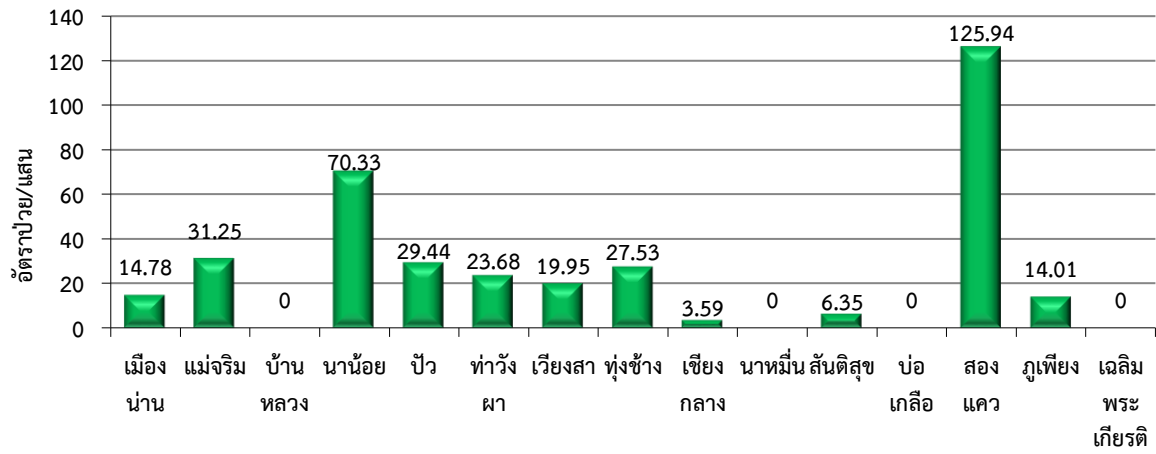
อัตราป่วยต่อประชากรแสนคน ด้วยโรคไข้เลือดออก จำแนกตามกลุ่มอายุ จังหวัดน่าน  
ระหว่างวันที่ 1 มกราคม - 14 เมษายน 2567



จำนวนผู้ป่วยด้วยโรคไข้เลือดออก จำแนกตามอาชีพ จังหวัดน่าน  
ระหว่างวันที่ 1 มกราคม - 14 เมษายน 2567



อัตราป่วยต่อประชากรแสนคน ด้วยโรคไข้เลือดออก จำแนกตามพื้นที่ จังหวัดน่าน  
ระหว่างวันที่ 1 มกราคม - 14 เมษายน 2567



แผนที่แสดงอัตราป่วยต่อประชากรแสนคนโรคไข้เลือดออก จำแนกรายอำเภอ จังหวัดน่าน  
ตั้งแต่วันที่ 1 มกราคม - 14 เมษายน 2567

