



รายงาน การเฝ้าระวังทางระบาดวิทยา จังหวัดน่าน

ปีที่ ๑๔ ฉบับที่ ๕ เดือน พฤษภาคม พ.ศ. ๒๕๕๙

งานระบาดวิทยา กลุ่มงานพัฒนาศาสตร์สาธารณสุข สำนักงานสาธารณสุขจังหวัดน่าน

โทรศัพท์ ๐๕๔ - ๗๑๐๙๙๐ ต่อ ๑๓๖

**สรุปการส่งรายงานเฝ้าระวังทางระบาดวิทยา (รง.๕๐๖) ประจำเดือน พฤษภาคม ๒๕๕๙**  
**สำนักงานสาธารณสุขจังหวัดน่าน(ตั้งแต่ ๒๖ เมษายน ๒๕๕๙ - ๒๕ พฤษภาคม ๒๕๕๙)**

รายงานการเฝ้าระวังทางระบาดวิทยา ประจำเดือน พฤษภาคม ๒๕๕๙ ตั้งแต่ ๒๖ เมษายน ๒๕๕๙ - ๒๕ พฤษภาคม ๒๕๕๙ จากบัตรรายงาน ๕๐๖ จำนวนทั้งสิ้น ๑,๗๙๘ บัตร จำแนกตามสถานบริการและรายอำเภอ ดังนี้

**ตารางที่ ๑ จำนวนบัตรรายงาน ๕๐๖/๕๐๗ จำแนกตามระดับสถานบริการ เดือนพฤษภาคม ๒๕๕๙**

สถานบริการ	จำนวน (แห่ง)	บัตรที่ส่งเดือนนี้				หมายเหตุ
		จำนวนบัตร ที่ส่งทั้งหมด	ร้อยละของบัตร ที่ส่งทั้งหมด	จำนวนบัตร ที่ส่งทันเวลา	ร้อยละของ ความทันเวลา	
โรงพยาบาลทั่วไป	๑	๒๔๐	๑๓.๓๕	๒๑๖	๙๐.๐๐	
โรงพยาบาลค่ายา	๑	๔๓	๒.๓๙	๙	๒๐.๙๓	
โรงพยาบาลชุมชน	๑๓	๑,๐๒๐	๕๖.๗๓	๙๐๐	๘๘.๒๔	
รพ.สต./สสช.	๑๔๘	๔๙๕	๒๗.๕๓	๔๐๐	๘๐.๘๑	
รวม	๑๖๓	๑,๗๙๘	๑๐๐.๐๐	๑,๕๒๕	๘๔.๘๒	

**หมายเหตุ** ความทันเวลา กำหนดตั้งแต่ วันที่สถานบริการพบผู้ป่วย และส่งรายงานถึง สสจ. ดังนี้

๑. รพ.ทุกแห่ง ส่ง สสจ. ๓ วัน
๒. รพ.สต./สสช. ส่ง สสจ. ๖ วัน

**ตารางที่ ๒ จำนวนการส่งรายงาน ๕๐๖ เดือนกุมภาพันธ์ (๒๖ เมษายน ๒๕๕๙ - ๒๕ พฤษภาคม ๒๕๕๙)**  
**และจำนวนสะสมตั้งแต่ต้นปี ๒๕๕๙**

สถานบริการ	จำนวนสถานบริการ			รายงานที่ส่งในเดือนนี้				จำนวนสะสมตั้งแต่ต้นปี		
	ทั้งหมด	ส่ง รายงาน	ร้อยละ	ทั้งหมด	ทันเวลา	ร้อยละ	เฉลี่ยต่อแห่ง	ทั้งหมด	ทันเวลา	ร้อยละ
รพ.น่าน	๑	๑	๑๐๐.๐๐	๒๔๐	๒๑๖	๙๐.๐๐	๑๐๐.๐๐	๑,๗๘๐	๑,๓๘๗	๗๗.๙๒
รพ.ค่าย	๑	๑	๑๐๐.๐๐	๔๓	๙	๒๐.๙๓	๑๐๐.๐๐	๑๓๔	๓๑	๒๓.๑๓
รพ.แม่จริม	๑	๑	๑๐๐.๐๐	๖๘	๔๗	๖๙.๑๒	๑๐๐.๐๐	๓๘๗	๒๕๗	๖๖.๔๑
รพ.บ้านหลวง	๑	๑	๑๐๐.๐๐	๕๗	๔๑	๗๑.๙๓	๑๐๐.๐๐	๓๐๕	๒๕๖	๘๓.๙๓
รพ.นาหมื่น	๑	๑	๑๐๐.๐๐	๑๕๓	๑๒๔	๘๑.๐๕	๑๐๐.๐๐	๖๓๔	๕๖๑	๘๘.๔๙
รพ.รพี	๑	๑	๑๐๐.๐๐	๑๘๕	๑๔๘	๘๐.๐๐	๑๐๐.๐๐	๙๒๙	๗๖๐	๘๑.๘๑
รพ.ท่าวังผา	๑	๑	๑๐๐.๐๐	๑๒๗	๑๒๗	๑๐๐.๐๐	๑๐๐.๐๐	๗๕๗	๔๔๔	๕๘.๖๕
รพ.เวียงสา	๑	๑	๑๐๐.๐๐	๑๕๖	๑๕๕	๙๙.๓๖	๑๐๐.๐๐	๕๙๕	๕๘๘	๙๘.๘๒
รพ.ทุ่งช้าง	๑	๑	๑๐๐.๐๐	๔๗	๔๓	๙๑.๔๙	๑๐๐.๐๐	๒๕๕	๒๔๒	๙๕.๙๐
รพ.เขียงกลาง	๑	๑	๑๐๐.๐๐	๘๙	๘๔	๙๔.๓๘	๑๐๐.๐๐	๓๙๑	๓๔๓	๘๗.๗๒
รพ.นาหมื่น	๑	๑	๑๐๐.๐๐	๑๔	๑๔	๑๐๐.๐๐	๑๐๐.๐๐	๙๑	๗๔	๘๑.๓๒
รพ.สันติสุข	๑	๑	๑๐๐.๐๐	๑๕	๑๕	๑๐๐.๐๐	๑๐๐.๐๐	๔๒	๔๑	๙๗.๖๒
รพ.บ่อเกลือ	๑	๑	๑๐๐.๐๐	๕๕	๕๕	๑๐๐.๐๐	๑๐๐.๐๐	๒๔๓	๒๑๒	๘๗.๒๔
รพ.สองแคว	๑	๑	๑๐๐.๐๐	๓๙	๓๙	๑๐๐.๐๐	๑๐๐.๐๐	๓๑๘	๓๑๐	๙๗.๔๘
รพ.ภูเพียง										
รพ.เฉลิมพระเกียรติ	๑	๑	๑๐๐.๐๐	๑๕	๘	๕๓.๓๓	๑๐๐.๐๐	๓๕	๒๗	๗๗.๑๔
<b>รวมหน่วย รพ.</b>	<b>๑๕</b>	<b>๑๕</b>	<b>๑๐๐.๐๐</b>	<b>๑,๓๐๓</b>	<b>๑,๑๒๕</b>	<b>๘๖.๓๔</b>	<b>๑๐๐.๐๐</b>	<b>๖,๘๙๖</b>	<b>๕,๕๓๓</b>	<b>๘๐.๒๓</b>
สสอ.เมือง	๑๗	๑๗	๑๐๐.๐๐	๗๐	๕๓	๗๕.๗๑	๗๓.๒๗	๓๐๕	๒๓๕	๗๗.๐๕
สสอ.แม่จริม	๗	๗	๑๐๐.๐๐	๓๒	๒๓	๗๑.๘๘	๔๗.๘๗	๘๗	๖๘	๗๘.๑๖
สสอ.บ้านหลวง	๔	๔	๑๐๐.๐๐	๖	๑	๑๖.๖๗	๕๐.๑๓	๒๓	๙	๓๙.๑๓
สสอ.นาหมื่น	๙	๘	๘๘.๘๙	๔๙	๓๖	๗๓.๔๗	๗๓.๘๐	๑๙๒	๑๕๑	๗๘.๖๕
สสอ.ปัว	๑๓	๗	๕๓.๘๕	๔๒	๓๓	๗๘.๕๗	๙๗.๙๑	๒๖๐	๒๑๑	๘๑.๑๕
สสอ.ท่าวังผา	๑๗	๑๕	๘๘.๒๔	๖๖	๖๔	๙๖.๙๗	๙๗.๓๒	๓๖๔	๓๓๒	๙๑.๒๑
สสอ.เวียงสา	๒๖	๒๖	๑๐๐.๐๐	๗๑	๕๕	๗๗.๔๖	๗๘.๘๔	๓๘๑	๓๑๑	๘๑.๖๓
สสอ.ทุ่งช้าง	๗	๗	๑๐๐.๐๐	๓๐	๒๒	๗๓.๓๓	๗๖.๑๑	๑๖๓	๑๒๓	๗๕.๔๖
สสอ.เขียงกลาง	๙	๙	๑๐๐.๐๐	๔๙	๔๙	๑๐๐.๐๐	๑๐๐.๐๐	๒๑๒	๑๙๐	๘๙.๖๒
สสอ.นาหมื่น	๕	๕	๑๐๐.๐๐	๑๐	๑๐	๑๐๐.๐๐	๘๐.๐๐	๑๕	๑๕	๑๐๐.๐๐
สสอ.สันติสุข	๔	๐	๐.๐๐	๐	๐	๐.๐๐	๐.๐๐	๔	๔	๑๐๐.๐๐
สสอ.บ่อเกลือ	๗	๗	๑๐๐.๐๐	๑๙	๑๙	๑๐๐.๐๐	๑๐๐.๐๐	๑๒๐	๑๐๘	๙๐.๐๐
สสอ.สองแคว	๖	๖	๑๐๐.๐๐	๑	๑	๑๐๐.๐๐	๖.๖๖	๒๖	๒๕	๙๖.๑๕
สสอ.ภูเพียง	๑๐	๗	๗๐.๐๐	๓๗	๒๖	๗๐.๒๗	๔๐.๐๐	๑๓๖	๑๐๑	๗๔.๒๖
สสอ.เฉลิมพระเกียรติ	๗	๓	๔๒.๘๖	๑๓	๘	๖๑.๕๔	๔๐.๒๕	๔๗	๓๐	๖๓.๘๓
<b>รวมหน่วย สสอ.</b>	<b>๑๔๘</b>	<b>๑๒๘</b>	<b>๘๖.๔๙</b>	<b>๔๙๕</b>	<b>๔๐๐</b>	<b>๘๐.๘๑</b>	<b>๖๔.๑๔</b>	<b>๒,๓๓๕</b>	<b>๑,๙๑๓</b>	<b>๘๑.๙๓</b>

ตารางแสดงจำนวนวันที่ส่งรายงาน ICI รายสัปดาห์จำแนกตามสถานบริการปี ๒๕๕๙ จังหวัดน่าน

สถานบริการ	สัปดาห์ที่																			
	๑	๒	๓	๔	๕	๖	๗	๘	๙	๑๐	๑๑	๑๒	๑๓	๑๔	๑๕	๑๖	๑๗	๑๘	๑๙	๒๐
รพ.น่าน	๗	๗	๗	๗	๗	๗	๗	๗	๗	๗	๗	๗	๗	๗	๗	๗	๗	๗	๗	๗
รพ.แม่จริม	๗	๗	๗	๗	๗	๗	๗	๗	๗	๗	๗	๗	๗	๗	๗	๗	๗	๗	๗	๗
รพ.บ้านหลวง	๗	๗	๗	๗	๗	๗	๗	๗	๗	๗	๗	๗	๗	๗	๗	๗	๗	๗	๗	๗
รพ.นาน้อย	๗	๗	๗	๗	๗	๗	๗	๗	๗	๗	๗	๗	๗	๗	๗	๗	๗	๗	๗	๗
รพ.ร.ปัว	๗	๗	๗	๗	๗	๗	๗	๗	๗	๗	๗	๗	๗	๗	๗	๗	๗	๗	๗	๗
รพ.ท่าวังผา	๗	๗	๗	๗	๗	๕	๗	๗	๗	๗	๗	๗	๗	๗	๗	๗	๗	๗	๗	๗
รพ.เวียงสา	๗	๗	๗	๗	๗	๗	๗	๗	๗	๗	๗	๗	๗	๗	๗	๗	๗	๗	๗	๗
รพ.ทุ่งช้าง	๗	๗	๗	๗	๗	๗	๗	๗	๗	๗	๗	๗	๗	๗	๗	๗	๗	๗	๗	๗
รพ.เชียงกลาง	๗	๗	๗	๗	๗	๗	๗	๗	๗	๗	๗	๗	๗	๗	๗	๗	๗	๗	๗	๗
รพ.นาหมื่น	๗	๗	๗	๗	๗	๗	๗	๗	๗	๗	๗	๗	๗	๗	๗	๗	๗	๗	๗	๗
รพ.สันติสุข	๗	๗	๗	๗	๗	๗	๗	๗	๗	๗	๗	๗	๗	๗	๗	๗	๗	๗	๗	๗
รพ.บ่อเกลือ	๗	๗	๗	๗	๗	๗	๗	๗	๗	๗	๗	๐	๗	๗	๗	๗	๗	๗	๗	๗
รพ.สองแคว	๗	๗	๗	๗	๗	๗	๗	๗	๗	๗	๗	๗	๗	๗	๗	๗	๗	๗	๗	๗
รพ.ภูเพียง																				
รพ.เฉลิมพระเกียรติ	๗	๗	๗	๗	๗	๗	๗	๗	๗	๗	๗	๗	๗	๗	๗	๗	๗	๗	๗	๗
รวมจำนวนสถานบริการที่ส่งครบ ๗ วัน	๑๔	๑๔	๑๔	๑๔	๑๔	๑๔	๑๔	๑๔	๑๔	๑๔	๑๔	๑๔	๑๔	๑๔	๑๔	๑๔	๑๔	๑๔	๑๔	๑๔

## สถานการณ์โรคติดต่อที่มีความสำคัญสูง ประเทศไทย

### ระดับประเทศ

ตั้งแต่วันที่ ๑ มกราคม พ.ศ. ๒๕๕๙ ถึงวันที่ ๒๕ พฤษภาคม พ.ศ. ๒๕๕๙ ประเทศไทยมีรายงานผู้ป่วยโรคที่มีความสำคัญสูง ดังนี้ ([www.boe.moph.go.th](http://www.boe.moph.go.th))

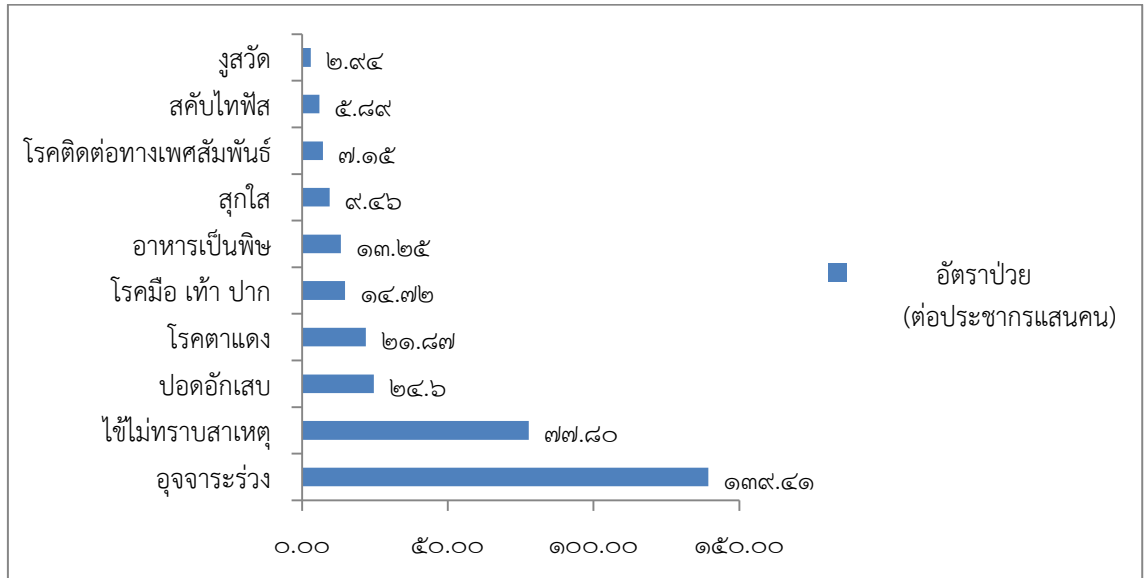
๑. Cholera พบผู้ป่วย ๔๒ ราย เสียชีวิต ๑ ราย จังหวัดน่านไม่พบผู้ป่วย
๒. Botulism ไม่พบผู้ป่วย จังหวัดน่านไม่พบผู้ป่วย
๓. Rabies พบผู้ป่วย ๓ ราย พบผู้ป่วยเสียชีวิต ๓ ราย จังหวัดน่านไม่พบผู้ป่วย
๔. Measles พบผู้ป่วยจำนวน ๓๔๓ ราย จังหวัดน่านพบผู้ป่วย ๓ ราย
๕. Diphtheria พบผู้ป่วยจำนวน ๔ ราย เสียชีวิต ๑ ราย จังหวัดน่านไม่พบผู้ป่วย
๖. AFP พบผู้ป่วย จำนวน ๓๖ ราย จังหวัดน่านพบผู้ป่วย ๑ ราย (อายุ ๑๗ ปี)
๗. Tetanus neonatorum ไม่พบผู้ป่วย จังหวัดน่านไม่พบผู้ป่วย
๘. Meningococcal Meningitis พบผู้ป่วยจำนวน ๗ รายพบผู้ป่วยเสียชีวิต ๑ ราย จังหวัดน่านไม่พบผู้ป่วย
๙. Encephalitis พบผู้ป่วย ๒๕๖ ราย พบผู้ป่วยเสียชีวิต ๔ รายจังหวัดน่านพบผู้ป่วย ๑ ราย
๑๐. Pneumonia พบผู้ป่วยจำนวน ๘๔,๔๒๒ ราย พบผู้ป่วยเสียชีวิต ๑๒๘ ราย จังหวัดน่านพบผู้ป่วย ๑,๐๑๑ ราย
๑๑. AEFI พบผู้ป่วย ๑๗๙ ราย พบผู้ป่วยเสียชีวิต ๓ ราย จังหวัดน่านพบผู้ป่วย ๒ ราย
๑๒. Leptospirosis พบผู้ป่วย ๕๘๔ รายพบผู้ป่วยเสียชีวิต ๗ ราย จังหวัดน่านพบผู้ป่วย ๓ ราย
๑๓. โรคไข้เลือดออก (DHF + DF + DSS)

ตั้งแต่วันที่ ๑ มกราคม พ.ศ. ๒๕๕๙ ถึงวันที่ ๒๕ พฤษภาคม พ.ศ. ๒๕๕๙  
ทั่วประเทศ พบผู้ป่วยจำนวน ๑๗,๖๑๔ ราย อัตราป่วย ๒๖.๙๖ ต่อประชากรแสนคน พบผู้ป่วยเสียชีวิต ๑๖ ราย จังหวัดน่านพบผู้ป่วย ๒๘ ราย (ข้อมูล ณ วันที่ ๒๕ เมษายน ๒๕๕๙)

## สรุปสถานการณ์โรคที่เฝ้าระวังทางระบาดวิทยา เดือนพฤษภาคม ๒๕๕๙

สถานการณ์โรคเฝ้าระวัง ๑๐ อันดับ ของจังหวัดน่าน นับตั้งแต่วันที่ ๒๖ เมษายน ๒๕๕๙ ถึงวันที่ ๒๕ พฤษภาคม ๒๕๕๙ งานระบาดวิทยา สำนักงานสาธารณสุขจังหวัดน่าน ได้รับรายงานโรคที่ต้องเฝ้าระวังฯ ดังรูปที่ ๑

รูปที่ ๑ แผนภูมิแสดงอัตราป่วยด้วยโรคที่เฝ้าระวังทางระบาดวิทยา จังหวัดน่าน ๑๐ อันดับ เดือนมีนาคม ปี ๒๕๕๙ (ข้อมูล ณ ๒๕ พฤษภาคม พ.ศ. ๒๕๕๙)



โรคที่พบมากเป็นอันดับที่ ๑ คือ อูจจาระร่วง พบผู้ป่วย จำนวน ๖๖๓ ราย อัตราป่วย ๑๓๙.๔๑ ต่อประชากรแสนคน เพิ่มขึ้น จากช่วงเดียวกันของปีที่แล้ว ในช่วงเวลาเดียวกันพบผู้ป่วย ๖๓๒ ราย อัตราป่วย ๑๒๘.๘๙ ต่อประชากรแสนคน **พบอัตราป่วยมากที่สุด** ที่อำเภอแม่จริม อัตราป่วย ๒๗๔.๙๘ต่อประชากรแสนคน (จำนวน ๔๔ ราย) รองลงมาได้แก่อำเภอสองแคว และอำเภอนาน้อย อัตราป่วย ๒๐๔.๕๑ (๒๔ราย) และ ๑๙๘.๗๗ ( ๖๕ ราย) ต่อประชากรแสนคน ตามลำดับ

โรคที่พบมากเป็นอันดับที่ ๒ คือ ไข้ไม่ทราบสาเหตุ พบผู้ป่วย จำนวน ๓๗๐ ราย อัตราป่วยต่อ ๗๗.๘๐ ประชากรแสนคน ลดลง จากช่วงเดียวกันของปีที่แล้ว ในช่วงเวลาเดียวกันพบผู้ป่วย ๓๗๗ ราย อัตราป่วย ๗๖.๘๙ ประชากรแสนคน **พบอัตราป่วยมากที่สุด** ที่อำเภอนาน้อย อัตราป่วย ๑๘๖.๕๔ ต่อประชากรแสนคน (จำนวน ๖๑ราย) รองลงมาได้แก่อำเภอบ้านหลวง และอำเภอเฉลิมพระเกียรติ อัตราป่วย ๑๘๕.๕๘ (๒๒ ราย) และ ๙๓.๕๙ ( ๙ ราย) ต่อประชากรแสนคน ตามลำดับ

โรคที่พบมากเป็นอันดับที่ ๓ คือ ปอดอักเสบ พบผู้ป่วย จำนวน ๑๑๗ ราย อัตราป่วย ๒๔.๖ ต่อประชากรแสนคน เพิ่มขึ้น จากช่วงเดียวกันของปีที่แล้ว ในช่วงเวลาเดียวกันพบผู้ป่วย ๑๕๖ ราย อัตราป่วย ๓๒.๘๐ ต่อประชากรแสนคน **พบอัตราป่วยมากที่สุด** ที่อำเภอนาน้อย อัตราป่วย ๖๔.๒๒ ต่อประชากรแสนคน (จำนวน ๒๑ ราย) รองลงมาได้แก่อำเภอเฉลิมพระเกียรติและอำเภอท่าวังผา อัตราป่วย ๔๑.๖๐ (๓ ราย) และ ๓๗.๕๐ ( ๑๙ ราย) ต่อประชากรแสนคน ตามลำดับ

## สถานการณ์โรคติดต่อ ตามนโยบายที่สำคัญ

### ๑. สถานการณ์โรคไข้เลือดออก ปี ๒๕๕๙ (www.boe.moph.go.th)

ประเทศไทย ในปี พ.ศ. ๒๕๕๙ ตั้งแต่วันที่ ๑ มกราคม ๒๕๕๙ ถึงวันที่ ๒๕ พฤษภาคม ๒๕๕๙ สำนักโรคติดต่อวิทยา กรมควบคุมโรค ได้รับรายงานเฝ้าระวังโรคทางระบาดวิทยาเร่งด่วนผู้ป่วยโรคไข้เลือดออก (DF, DHF, DSS) พบผู้ป่วย ๑๗,๖๑๔ ราย อัตราป่วย ๒๖.๙๒ ต่อประชากรแสนคน เสียชีวิต ๑๖ ราย อัตราตาย ๐.๐๒ ต่อประชากรแสนคน

พบอัตราป่วย สูงสุดที่ภาคกลาง อัตราป่วย ๓๖.๔๘ ต่อประชากรแสนคน รองลงมาพบที่ภาคใต้ อัตราป่วย ๒๘.๗๔ ต่อประชากรแสนคน ภาคตะวันออกเฉียงเหนือ อัตราป่วย ๒๐.๘๐ ต่อประชากรแสนคน ต่ำสุดภาคเหนือ อัตราป่วย ๑๘.๘๖ ต่อประชากรแสนคนตามลำดับ

จังหวัดน่าน ปีพ.ศ. ๒๕๕๙ ตั้งแต่วันที่ ๑ มกราคม ๒๕๕๙ ถึงวันที่ ๒๕ เมษายน ๒๕๕๙ พบผู้ป่วยอาการ DHF,DF จำนวน ๒๘ ราย

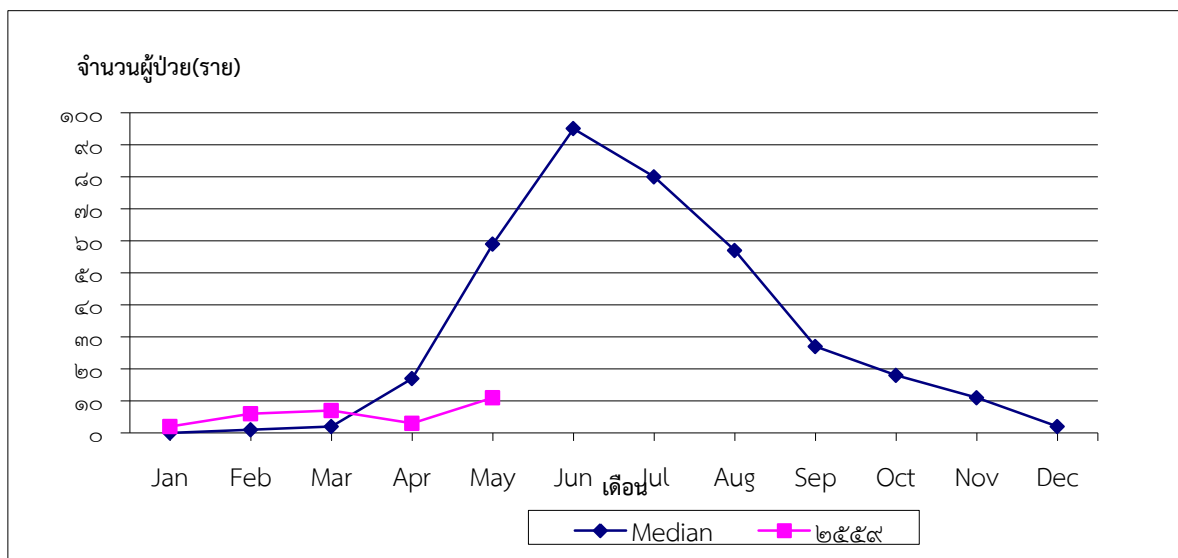
### ตารางที่ ๓ จำนวนและอัตราป่วยด้วยโรคไข้เลือดออก จังหวัดน่าน จำแนกรายอำเภอ ปี ๒๕๕๙

อำเภอ / กิ่งอำเภอ	ประชากร (คน)	ผู้ป่วยไข้เลือดออก (ราย) แยกรายเดือน													อัตราป่วย/ แสนประชากร
		มค.	กพ.	มีค.	เมย.	พค.	มิย.	กค.	สค.	กย.	ตค.	พย.	ธค.	รวม	
เขตเมือง	๑๙,๕๗๘	๐	๐	๐	๐	๐								๐	๐.๐๐
เมือง(ชนบท)	๕๙,๘๑๐	๐	๐	๒	๐	๐								๒	๓.๕๐
แม่จริม	๑๗,๖๕๑	๑	๕	๑	๐	๐								๗	๔๕.๐๒
บ้านหลวง	๑๓,๐๐๖	๐	๐	๐	๐	๐								๐	๐.๐๐
นาน้อย	๓๔,๑๒๒	๐	๑	๐	๑	๐								๒	๖.๑๔
ปัว	๖๙,๑๖๓	๐	๐	๐	๐	๐								๐	๐.๐๐
ท่าวังผา	๕๔,๔๑๗	๐	๐	๒	๐	๑								๓	๕.๘๒
เวียงสา	๗๑,๓๙๗	๐	๐	๑	๐	๑๐								๑๑	๑๕.๗๑
ทุ่งช้าง	๑๖,๒๐๐	๐	๐	๐	๐	๐								๐	๐.๐๐
เชียงกลาง	๓๐,๓๔๔	๑	๐	๐	๐	๐								๑	๓.๕๔
นาหมื่น	๑๔,๖๗๓	๐	๐	๐	๐	๐								๐	๐.๐๐
สันติสุข	๑๗,๐๑๙	๐	๐	๐	๒	๐								๒	๑๒.๗๔
บ่อเกลือ	๑๔,๗๘๑	๐	๐	๐	๐	๐								๐	๐.๐๐
สองแคว	๑๒,๑๙๓	๐	๐	๐	๐	๐								๐	๐.๐๐
ภูเพียง	๓๕,๗๙๕	๐	๐	๑	๐	๐								๑	๒.๘๒
เฉลิมพระเกียรติฯ	๑๐,๐๕๕	๐	๐	๐	๐	๐								๐	๐.๐๐
รวม	๔๙๐,๒๐๔	๒	๖	๗	๓	๑๐								๒๙	๖.๑๐
													หมายเหตุ	อัตราป่วย อ. เมือง	๒.๕๖

ตารางที่ ๔ จำนวนผู้ป่วยด้วยโรคไข้เลือดออก/อัตราราย จำแนกตามกลุ่มอาการ จังหวัดน่าน ปี ๒๕๕๙

ประเภท	ประชากร	มค.	กพ.	มีค.	เมย.	พค.	มีย.	กค.	สค.	กย.	ตค.	พย.	ธค.	รวม	อัตราป่วย
DHF	๔๗๕,๒๗๖	๑	๑	๑	๑	๑								๕	๑.๐๕
DSS	๔๗๕,๒๗๖	๐	๐	๐	๐	๐								๐	๐.๐๐
DF	๔๗๕,๒๗๖	๑	๕	๖	๒	๑๐								๒๔	๕.๐๕
	รวม	๕	๖	๗	๓	๑๑								๒๙	๖.๑๐

รูปที่ ๓ จำนวนผู้ป่วยด้วยโรคไข้เลือดออกทุกกลุ่มอาการ จังหวัดน่าน เปรียบเทียบข้อมูลปี ๒๕๕๘ กับค่ามัธยฐานย้อนหลัง ๕ ปี (ข้อมูล ณ ๒๕ พฤษภาคม พ.ศ. ๒๕๕๙)



จากวิเคราะห์ข้อมูลพบว่าตั้งแต่วันที่ ๑ มกราคม ๒๕๕๙ ถึงวันที่ ๒๕ พฤษภาคม ๒๕๕๙ พบผู้ป่วยทั้งหมด ๒๘ ราย ซึ่งตั้งแต่เดือนมกราคม - เดือนมีนาคม มีค่าสูงกว่าค่ามัธยฐาน ๕ ปีย้อนหลัง และในเดือนนี้พบผู้ป่วยเพิ่มเติม ๑๐ ราย ซึ่งเป็นการระบาดของโรคในพื้นที่ตำบลยาบหัวนา อำเภอเวียงสา เป็นการรับแจ้งจากโรงพยาบาลรื่องกวาง จังหวัดแพร่ และแจ้งข่าวการระบาดเพื่อแจ้งเตือนไปยังพื้นที่ให้เร่งดำเนินการค้นหาผู้ป่วยในพื้นที่และควบคุมโรค ขณะนี้ยังไม่พบผู้ป่วยเพิ่มขึ้น แต่ยังคงต้องควบคุมป้องกันและเฝ้าระวังทางระบาดอย่างต่อเนื่อง เนื่องจากสภาพอากาศปัจจุบันที่ยังมีฝนตกบางพื้นที่ ทั้งนี้จึงขอความร่วมมือให้อำเภอเฝ้าระวังโรคไข้เลือดออกและประสานอสม.ในพื้นที่ในการดูแลลูกน้ำยุงลาย

**๒. สถานการณ์โรค Leptospirosis ปี พ.ศ. ๒๕๕๙ (www.boe.moph.go.th)**

ประเทศไทย ปีพ.ศ. ๒๕๕๗ ตั้งแต่วันที่ ๑ มกราคม ๒๕๕๙ - ๒๕ พฤษภาคม ๒๕๕๙ พบผู้ป่วยทั่วประเทศ ๕๘๔ ราย คิดเป็นอัตราป่วย ๐.๘๙ ต่อประชากรแสนคน เสียชีวิต ๗ ราย

ภาคที่มีอัตราป่วยสูงสุด คือ ภาคใต้ ๒.๓๒ ต่อประชากรแสนคน รองลงมาคือภาคตะวันออกเฉียงเหนือ ๑.๒๕ ต่อประชากรแสนคน ภาคเหนือ ๐.๗๔ ต่อประชากรแสนคน และภาคกลาง ๐.๐๔ ต่อประชากรแสนคน ตามลำดับ

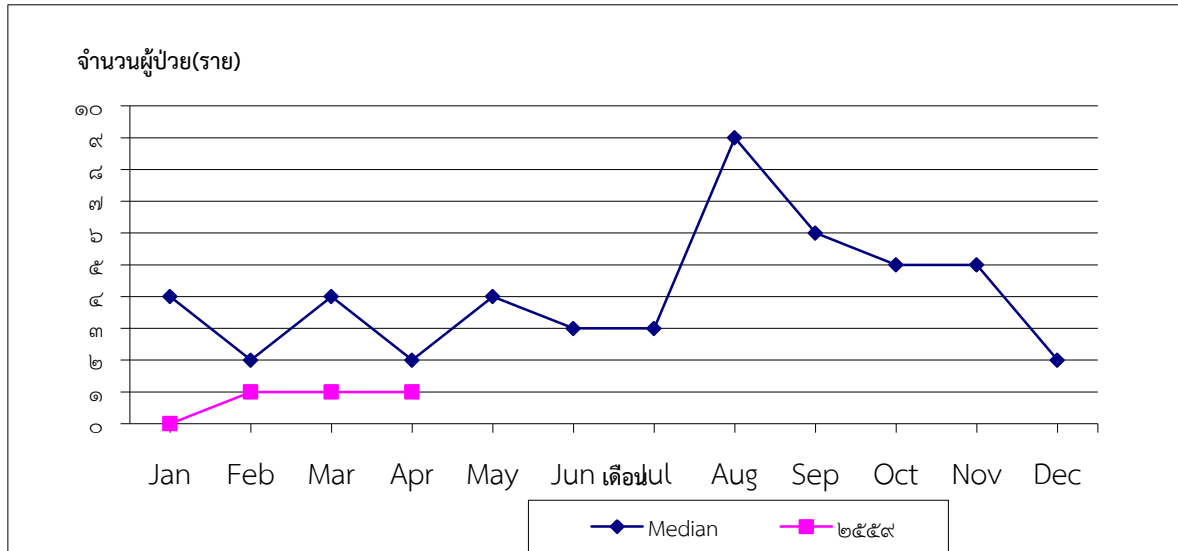
จังหวัดน่าน ปี พ.ศ. ๒๕๕๘ ตั้งแต่วันที่ ๑ มกราคม ๒๕๕๙ ถึงวันที่ ๒๕ พฤษภาคม พ.ศ. ๒๕๕๙ พบผู้ป่วยจำนวน ๓ ราย ยังไม่พบผู้เสียชีวิต

**ตารางที่ ๕ จำนวนและอัตราป่วยด้วยโรคเลปโตสไปโรซิส จำแนกรายเดือน จังหวัดน่าน ปี พ.ศ. ๒๕๕๘**

กิ่งอำเภอ	(คน)	มค.	กพ.	มีค.	เมย.	พค.	มิย.	กค.	สค.	กย.	ตค.	พย.	ธค.	รวม	แสนประชากร
เขตเมือง	๑๙,๕๗๘	๐	๐	๐	๐	๐								๐	๐.๐๐
เมือง(ชนบท)	๕๙,๘๑๐	๐	๐	๐	๐	๐								๐	๐.๐๐
แม่จริม	๑๗,๖๕๑	๐	๐	๐	๐	๐								๐	๐.๐๐
บ้านหลวง	๑๓,๐๐๖	๐	๐	๐	๐	๐								๐	๐.๐๐
น่าน้อย	๓๔,๑๒๒	๐	๐	๐	๐	๐								๐	๐.๐๐
ปัว	๖๙,๑๖๓	๐	๐	๐	๐	๐								๐	๐.๐๐
ท่าวังผา	๕๔,๔๑๗	๐	๑	๑	๐	๐								๒	๓.๖๘
เวียงสา	๗๑,๓๙๗	๐	๐	๐	๐	๐								๐	๐.๐๐
ทุ่งช้าง	๑๖,๒๐๐	๐	๐	๐	๐	๐								๐	๐.๐๐
เขียงกลาง	๓๐,๓๔๔	๐	๐	๐	๐	๐								๐	๐.๐๐
นาหมื่น	๑๔,๖๗๓	๐	๐	๐	๐	๐								๐	๐.๐๐
สันติสุข	๑๗,๐๑๙	๐	๐	๐	๐	๑								๑	๕.๘๘
บ่อเกลือ	๑๔,๗๘๑	๐	๐	๐	๐	๐								๐	๐.๐๐
สองแคว	๑๒,๑๙๓	๐	๐	๐	๐	๐								๐	๐.๐๐
ภูเพียง	๓๕,๗๙๕	๐	๐	๐	๐	๐								๐	๐.๐๐
เฉลิมพระเกียรติฯ	๑๐,๐๕๕	๐	๐	๐	๐	๐								๐	๐.๐๐
<b>รวม</b>	<b>๔๙๐,๒๐๔</b>	<b>๐</b>	<b>๑</b>	<b>๑</b>	<b>๐</b>	<b>๑</b>								<b>๓</b>	<b>๐.๖๑</b>
										หมายเหตุ	อัตราป่วย อ. เมือง			๐	



รูปที่ ๕ จำนวนผู้ป่วยด้วยโรคLeptospirosis จังหวัดน่าน เปรียบเทียบข้อมูลปี ๒๕๕๙ กับค่ามัธยฐาน ย้อนหลัง ๕ ปี ( ข้อมูล ณ ๒๕ เมษายน พ.ศ. ๒๕๕๙ )



จากการวิเคราะห์ข้อมูลพบว่าตั้งแต่วันที่ ๑ มกราคม ๒๕๕๘ ถึง วันที่ ๒๕ เมษายน ๒๕๕๙ พบผู้ป่วยโรคLeptospirosis ในจังหวัดน่านจำนวน ๒ ราย เมื่อเปรียบเทียบกับค่ามัธยฐาน ๕ ปีย้อนหลังพบว่า จะเห็นว่าจำนวนผู้ป่วยต่ำกว่าค่ามัธยฐาน แต่ก็ยังมีช่วงเวลาการเกิดโรคที่ใกล้เคียงกับค่ามัธยฐาน จึงต้องมีการเฝ้าระวัง และป้องกันโรคLeptospirosis ต่อไป เนื่องจากเป็นช่วงที่ทำเกษตรกรรม

### ๓. สถานการณ์โรคไข้หวัดใหญ่ Influenza ([www.boe.moph.go.th](http://www.boe.moph.go.th))

#### สถานการณ์โรคไข้หวัดใหญ่ ปี พ.ศ. ๒๕๕๙

ประเทศไทย ตั้งแต่วันที่ ๑ มกราคม ๒๕๕๙ - ๒๕ พฤษภาคม ๒๕๕๙ พบผู้ป่วยทั่วประเทศ ๔๘,๙๒๘ ราย คิดเป็นอัตราป่วย ๗๔.๗๘ ต่อประชากรแสนคน พบผู้ป่วยเสียชีวิต ๓ ราย

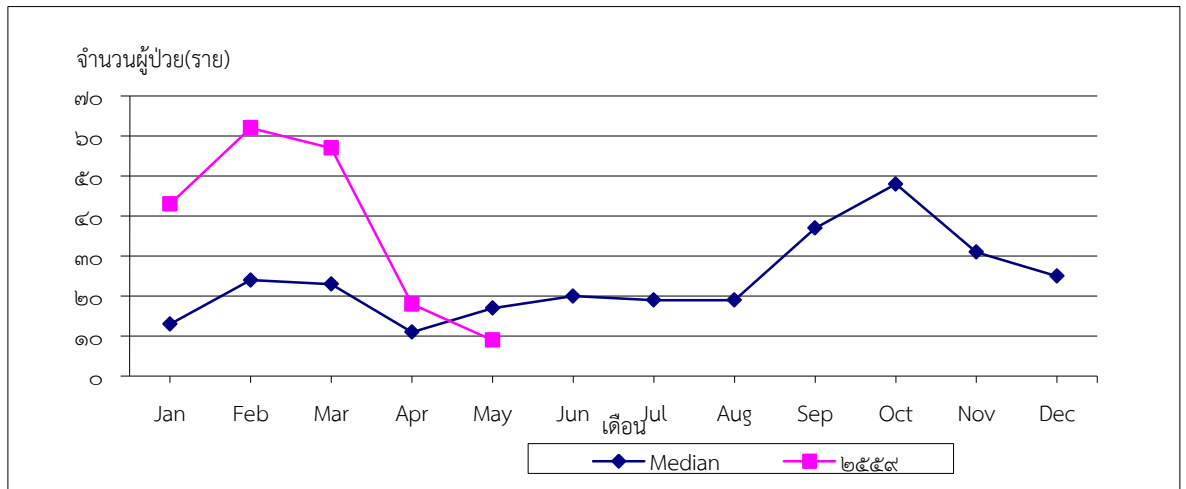
ภาคที่มีอัตราป่วยสูงสุด คือ ภาคกลาง คิดเป็นอัตราป่วย ๑๑๐.๐๗ ต่อประชากรแสนคน รองลงมาคือ ภาคเหนือ คิดเป็นอัตราป่วย ๑๐๖.๐๘ ต่อประชากรแสนคน รองลงมาคือ ภาคตะวันออกเฉียงเหนือ คิดเป็นอัตราป่วย ๔๐.๖๘ ต่อประชากรแสนคน และภาคใต้ ๒๙.๗๙ ต่อประชากรแสนคน ตามลำดับ

จังหวัดน่าน ปี พ.ศ. ๒๕๕๘ ตั้งแต่ ๑ มกราคม ๒๕๕๙ - ๒๕ พฤษภาคม ๒๕๕๙ พบผู้ป่วยโรคไข้หวัดใหญ่ จำนวน ๑๘๗ ราย ไม่พบผู้ป่วยเสียชีวิต

ตารางที่ ๖ จำนวนและอัตราป่วยด้วยโรคไข้หวัดใหญ่ จำแนกรายเดือน จังหวัดน่าน ปี พ.ศ. ๒๕๕๙

อำเภอ	(คน)	มค.	กพ.	มีค.	เมย.	พค.	มิย.	กค.	สค.	กย.	ตค.	พย.	ธค.	รวม	แสนประชากร
เขตเมือง	๒๒,๔๕๓	๔	๕	๓	๒	๐								๑๔	๖๒.๓๕
เมือง(ชนบท)	๖๑,๕๓๓	๘	๑๐	๖	๓	๓								๓๐	๕๑.๐๐
แม่จริม	๑๖,๕๘๑	๔	๘	๓	๐	๑								๑๖	๑๐๒.๙๐
บ้านหลวง	๑๑,๙๘๕	๐	๐	๑	๐	๐								๑	๘.๓๐
นาน้อย	๓๒,๐๖๒	๑	๗	๒	๓	๑								๑๔	๔๒.๙๘
ปัว	๖๕,๕๖๘	๕	๘	๒	๑	๐								๑๖	๒๔.๘๙
ท่าวังผา	๕๓,๖๑๗	๘	๕	๒๖	๖	๒								๔๗	๙๑.๒๔
เวียงสา	๗๐,๔๑๘	๕	๕	๓	๑	๐								๑๔	๑๙.๙๙
ทุ่งช้าง	๑๙,๕๖๗	๐	๐	๑	๐	๐								๑	๕.๔๕
เชียงกลาง	๓๐,๓๔๔	๐	๓	๑	๑	๑								๖	๒๑.๒๑
นาหมื่น	๑๔,๖๗๘	๑	๑	๒	๐	๐								๔	๒๖.๙๙
สันติสุข	๑๗,๓๖๓	๐	๑	๑	๐	๐								๒	๑๒.๗๔
บ่อเกลือ	๑๕,๐๘๒	๐	๐	๐	๐	๑								๑	๖.๙๘
สองแคว	๑๒,๓๒๐	๐	๐	๐	๐	๐								๐	๐.๐๐
ภูเพียง	๓๖,๖๘๘	๘	๘	๔	๑	๐								๒๑	๕๙.๑๙
เฉลิมพระเกียรติฯ	๙,๗๖๘	๐	๐	๐	๐	๐								๐	๐.๐๐
รวม	๔๙๐,๓๒๗	๔๔	๖๑	๕๕	๑๘	๙								๑๘๗	๓๙.๓๕
														หมายเหตุ	อัตราป่วย อ. เมือง
															๕๔.๑๔

รูปที่ ๕ จำนวนผู้ป่วยด้วยโรคไข้หวัดใหญ่ จังหวัดน่าน เปรียบเทียบข้อมูลปี ๒๕๕๙ กับค่ามัธยฐาน ย้อนหลัง ๕ ปี ( ข้อมูล ณ ๒๕ เมษายน พ.ศ. ๒๕๕๙ )



จากการวิเคราะห์ข้อมูลพบว่าตั้งแต่วันที่ ๑ มกราคม ๒๕๕๘ ถึง วันที่ ๒๕ เมษายน ๒๕๕๙ พบผู้ป่วยโรคไข้หวัดใหญ่ ในจังหวัดน่านจำนวน ๑๘๗ ราย เมื่อเปรียบเทียบกับค่ามัธยฐาน ๕ ปีย้อนหลัง พบว่ามีแนวโน้มที่สูงกว่าค่ามัธยฐาน ตั้งแต่เดือนมกราคม ถึง เดือนเมษายน ซึ่งเป็นช่วงเดือนของฤดูหนาว ซึ่งหากดูจากเดือนพฤษภาคมที่มีลักษณะกราฟที่ลดลง แต่ก็ยังมีผู้ป่วยในเดือนนี้อยู่ จึงต้องมีการเฝ้าระวังโรคต่อไป