



รายงาน การเฝ้าระวังทางระบาดวิทยา จังหวัดน่าน

ปีที่ ๑๔ ฉบับที่ ๔ เดือน เมษายน พ.ศ. ๒๕๕๙

งานระบาดวิทยา กลุ่มงานพัฒนาศาสตร์สาธารณสุข สำนักงานสาธารณสุขจังหวัดน่าน

โทรศัพท์ ๐๕๕ - ๗๑๐๑๙๐ ต่อ ๑๓๖

**สรุปการส่งรายงานเฝ้าระวังทางระบาดวิทยา (รง.๕๐๖) ประจำเดือน เมษายน ๒๕๕๙
สำนักงานสาธารณสุขจังหวัดน่าน(ตั้งแต่ ๒๖ มีนาคม ๒๕๕๙ - ๒๕ เมษายน ๒๕๕๙)**

รายงานการเฝ้าระวังทางระบาดวิทยา ประจำเดือน เมษายน ๒๕๕๙ ตั้งแต่ ๒๖ มีนาคม ๒๕๕๙ - ๒๕ เมษายน ๒๕๕๙ จากบัตรรายงาน ๕๐๖ จำนวนทั้งสิ้น ๒,๑๒๕ บัตร จำแนกตามสถานบริการและรายอำเภอ ดังนี้

ตารางที่ ๑ จำนวนบัตรรายงาน ๕๐๖/๕๐๗ จำแนกตามระดับสถานบริการ เดือนเมษายน ๒๕๕๙

สถานบริการ	จำนวน (แห่ง)	บัตรที่ส่งเดือนนี้				หมายเหตุ
		จำนวนบัตรที่ส่งทั้งหมด	ร้อยละของบัตรที่ส่งทั้งหมด	จำนวนบัตรที่ส่งทันเวลา	ความทันเวลา	
โรงพยาบาลทั่วไป	๑	๕๕๒	๒๕.๙๘	๓๓๒	๖๐.๑๔	
โรงพยาบาลค่ายา	๑	๓๑	๑.๔๖	๖	๑๙.๓๕	
โรงพยาบาลชุมชน	๑๓	๑,๑๒๑	๕๒.๗๕	๘๘๖	๗๙.๐๔	
รพ.สต./สสช.	๑๔๘	๔๒๑	๑๙.๘๑	๓๓๘	๘๐.๒๙	
รวม	๑๖๓	๒,๑๒๕	๑๐๐.๐๐	๑,๕๖๒	๗๓.๕๑	

หมายเหตุ ความทันเวลา กำหนดตั้งแต่ วันที่สถานบริการพบผู้ป่วย และส่งรายงานถึง สสจ. ดังนี้

๑. รพ.ทุกแห่ง ส่ง สสจ. ๓ วัน
๒. รพ.สต./สสช. ส่ง สสจ. ๖ วัน

**ตารางที่ ๒ จำนวนการส่งรายงาน ๕๐๖ เดือนกุมภาพันธ์ (๒๖ มีนาคม ๒๕๕๙ - ๒๕ เมษายน ๒๕๕๙) และ
จำนวนสะสมตั้งแต่ต้นปี ๒๕๕๙**

สถานบริการ	จำนวนสถานบริการ			รายงานที่ส่งในเดือนนี้				จำนวนสะสมตั้งแต่ต้นปี		
	ทั้งหมด	ส่ง รายงาน	ร้อยละ	ทั้งหมด	ทันเวลา	ร้อยละ	เฉลี่ยต่อแห่ง	ทั้งหมด	ทันเวลา	ร้อยละ
รพ.น่าน	๑	๑	๑๐๐.๐๐	๕๕๒	๓๓๒	๖๐.๑๔	๑๐๐.๐๐	๑,๕๕๐	๑,๑๗๑	๗๖.๐๔
รพ.ค่าย	๑	๑	๑๐๐.๐๐	๓๑	๖	๑๙.๓๕	๑๐๐.๐๐	๙๑	๒๒	๒๔.๑๘
รพ.แม่จรม	๑	๑	๑๐๐.๐๐	๑๒๓	๕๑	๔๑.๔๖	๑๐๐.๐๐	๓๑๙	๒๑๐	๖๕.๘๓
รพ.บ้านหลวง	๑	๑	๑๐๐.๐๐	๖๕	๕๐	๗๖.๙๒	๑๐๐.๐๐	๒๔๘	๒๑๕	๘๖.๖๙
รพ.นาหมื่น	๑	๑	๑๐๐.๐๐	๑๕๒	๑๒๐	๗๘.๙๕	๑๐๐.๐๐	๔๘๑	๔๓๗	๙๐.๘๕
รพ.รพี	๑	๑	๑๐๐.๐๐	๑๘๗	๑๒๘	๖๘.๔๕	๑๐๐.๐๐	๗๔๔	๖๑๒	๘๒.๒๖
รพ.ท่าวังผา	๑	๑	๑๐๐.๐๐	๑๒๓	๑๒๐	๙๗.๕๖	๑๐๐.๐๐	๖๒๕	๓๑๗	๕๐.๗๒
รพ.เวียงสา	๑	๑	๑๐๐.๐๐	๑๒๓	๑๒๓	๑๐๐.๐๐	๑๐๐.๐๐	๔๓๙	๔๓๓	๙๘.๖๓
รพ.ทุ่งช้าง	๑	๑	๑๐๐.๐๐	๕๐	๔๘	๙๖.๐๐	๑๐๐.๐๐	๒๐๘	๑๙๙	๙๕.๖๗
รพ.เชียงกลาง	๑	๑	๑๐๐.๐๐	๑๓๕	๑๒๓	๙๑.๑๑	๑๐๐.๐๐	๓๐๒	๒๕๙	๘๕.๗๖
รพ.นาหมื่น	๑	๑	๑๐๐.๐๐	๑๙	๑๔	๗๓.๖๘	๑๐๐.๐๐	๗๗	๖๐	๗๗.๙๒
รพ.สันติสุข	๑	๑	๑๐๐.๐๐	๓	๓	๑๐๐.๐๐	๑๐๐.๐๐	๒๗	๒๖	๙๖.๓๐
รพ.บ่อเกลือ	๑	๑	๑๐๐.๐๐	๗๘	๕๑	๖๕.๓๘	๑๐๐.๐๐	๑๘๘	๑๕๗	๘๓.๕๑
รพ.สองแคว	๑	๑	๑๐๐.๐๐	๕๙	๕๒	๘๘.๑๔	๑๐๐.๐๐	๒๗๙	๒๗๑	๙๗.๑๓
รพ.ภูเพียง										
รพ.เฉลิมพระเกียรติ	๑	๑	๑๐๐.๐๐	๔	๓	๗๕.๐๐	๑๐๐.๐๐	๒๐	๑๙	๙๕.๐๐
รวมหน่วย รพ.	๑๕	๑๕	๑๐๐.๐๐	๑,๗๐๔	๑,๒๒๔	๗๑.๘๓	๑๐๐.๐๐	๕,๕๘๘	๔,๔๐๘	๗๘.๘๘
สสอ.เมือง	๑๗	๑๓	๗๖.๔๗	๔๘	๓๕	๗๒.๙๒	๗๓.๒๗	๒๓๕	๑๘๒	๗๗.๔๕
สสอ.แม่จรม	๗	๗	๑๐๐.๐๐	๑๙	๙	๔๗.๓๗	๔๗.๘๗	๕๕	๔๕	๘๑.๘๒
สสอ.บ้านหลวง	๔	๔	๑๐๐.๐๐	๖	๓	๕๐.๐๐	๕๐.๑๓	๑๗	๘	๔๗.๐๖
สสอ.นาหมื่น	๙	๘	๘๘.๘๙	๓๘	๒๘	๗๓.๖๘	๗๓.๘๐	๑๔๓	๑๑๕	๘๐.๔๒
สสอ.ปัว	๑๓	๕	๓๘.๔๖	๔๓	๔๒	๙๗.๖๗	๙๗.๙๑	๒๑๘	๑๗๘	๘๑.๖๕
สสอ.ท่าวังผา	๑๗	๑๓	๗๖.๔๗	๓๓	๓๒	๙๖.๙๗	๙๗.๓๒	๒๙๘	๒๖๘	๘๙.๙๓
สสอ.เวียงสา	๒๖	๒๖	๑๐๐.๐๐	๘๔	๖๖	๗๘.๕๗	๗๘.๘๔	๓๑๐	๒๕๖	๘๒.๕๘
สสอ.ทุ่งช้าง	๗	๗	๑๐๐.๐๐	๓๓	๒๕	๗๕.๗๖	๗๖.๑๑	๑๓๓	๑๐๑	๗๕.๙๔
สสอ.เชียงกลาง	๙	๙	๑๐๐.๐๐	๕๓	๕๓	๑๐๐.๐๐	๑๐๐.๐๐	๑๖๓	๑๔๑	๘๖.๕๐
สสอ.นาหมื่น	๕	๕	๑๐๐.๐๐	๑	๑	๑๐๐.๐๐	๘๐.๐๐	๕	๕	๑๐๐.๐๐
สสอ.สันติสุข	๔	๐	๐.๐๐	๐	๐	๐.๐๐	๐.๐๐	๔	๔	๑๐๐.๐๐
สสอ.บ่อเกลือ	๗	๗	๑๐๐.๐๐	๑๗	๑๗	๑๐๐.๐๐	๑๐๐.๐๐	๑๐๑	๘๙	๘๘.๑๒
สสอ.สองแคว	๖	๖	๑๐๐.๐๐	๙	๙	๑๐๐.๐๐	๖.๖๖	๒๕	๒๔	๙๖.๐๐
สสอ.ภูเพียง	๑๐	๗	๗๐.๐๐	๒๗	๑๔	๕๑.๘๕	๔๐.๐๐	๙๙	๗๕	๗๕.๗๖
สสอ.เฉลิมพระเกียรติ	๗	๓	๔๒.๘๖	๑๐	๔	๔๐.๐๐	๔๐.๒๕	๓๔	๒๒	๖๔.๗๑
รวมหน่วย สสอ.	๑๔๘	๑๒๐	๘๑.๐๘	๔๒๑	๓๓๘	๘๐.๒๙	๖๔.๑๔	๑,๘๔๐	๑,๕๑๓	๘๒.๒๓

ตารางแสดงจำนวนวันที่ส่งรายงาน I.II รายสัปดาห์จำแนกตามสถานบริการปี ๒๕๕๙ จังหวัดน่าน
(สัปดาห์ที่ ๑ -๑๖/๒๕๕๙)

สถานบริการ	สัปดาห์ที่															
	๑	๒	๓	๔	๕	๖	๗	๘	๙	๑๐	๑๑	๑๒	๑๓	๑๔	๑๕	๑๖
รพ.น่าน	๗	๗	๗	๗	๗	๗	๗	๗	๗	๗	๗	๗	๗	๗	๗	๗
รพ.แม่จริม	๗	๗	๗	๗	๗	๗	๗	๗	๗	๗	๗	๗	๗	๗	๗	๗
รพ.บ้านหลวง	๗	๗	๗	๗	๗	๗	๗	๗	๗	๗	๗	๗	๗	๗	๗	๗
รพ.น่าน้อย	๗	๗	๗	๗	๗	๗	๗	๗	๗	๗	๗	๗	๗	๗	๗	๗
รพ.ร.บัว	๗	๗	๗	๗	๗	๗	๗	๗	๗	๗	๗	๗	๗	๗	๗	๗
รพ.ท่าวังผา	๗	๗	๗	๗	๗	๕	๗	๗	๗	๗	๗	๗	๗	๗	๗	๗
รพ.เวียงสา	๗	๗	๗	๗	๗	๗	๗	๗	๗	๗	๗	๗	๗	๗	๗	๗
รพ.ทุ่งช้าง	๗	๗	๗	๗	๗	๗	๗	๗	๗	๗	๗	๗	๗	๗	๗	๗
รพ.เขียงกลาง	๗	๗	๗	๗	๗	๗	๗	๗	๗	๗	๗	๗	๗	๗	๗	๗
รพ.นาหมื่น	๗	๗	๗	๗	๗	๗	๗	๗	๗	๗	๗	๗	๗	๗	๗	๗
รพ.สันติสุข	๗	๗	๗	๗	๗	๗	๗	๗	๗	๗	๗	๗	๗	๗	๗	๗
รพ.บ่อเกลือ	๗	๗	๗	๗	๗	๗	๗	๗	๗	๗	๗	๐	๗	๗	๗	๗
รพ.สองแคว	๗	๗	๗	๗	๗	๗	๗	๗	๗	๗	๗	๗	๗	๗	๗	๗
รพ.ภูเพียง																
รพ.เฉลิมพระเกียรติ	๗	๗	๗	๗	๗	๗	๗	๗	๗	๗	๗	๗	๗	๗	๗	๗
รวมจำนวนสถานบริการที่ส่งครบ ๗ วัน	๑๔	๑๔	๑๔	๑๔	๑๔	๑๔	๑๔	๑๔	๑๔	๑๔	๑๔	๑๔	๑๔	๑๔	๑๔	๑๔

สถานการณ์โรคติดต่อที่มีความสำคัญสูง ประเทศไทย

ระดับประเทศ

ตั้งแต่วันที่ ๑ มกราคม พ.ศ. ๒๕๕๙ ถึงวันที่ ๒๕ เมษายน พ.ศ. ๒๕๕๙ ประเทศไทยมีรายงานผู้ป่วยโรคที่มีความสำคัญสูง ดังนี้ (www.boe.moph.go.th)

๑. Cholera พบผู้ป่วย ๔๑ ราย เสียชีวิต ๑ ราย จังหวัดน่านไม่พบผู้ป่วย
๒. Botulism ไม่พบผู้ป่วย จังหวัดน่านไม่พบผู้ป่วย
๓. Rabies พบผู้ป่วย ๓ ราย พบผู้ป่วยเสียชีวิต ๓ ราย จังหวัดน่านไม่พบผู้ป่วย
๔. Measles พบผู้ป่วยจำนวน ๒๗๐ ราย จังหวัดน่านพบผู้ป่วย ๒ ราย
๕. Diphtheria พบผู้ป่วยจำนวน ๓ ราย เสียชีวิต ๑ ราย จังหวัดน่านไม่พบผู้ป่วย
๖. AFP พบผู้ป่วย จำนวน ๓๖ ราย จังหวัดน่านพบผู้ป่วย ๑ ราย (อายุ ๑๗ ปี)
๗. Tetanus neonatorum ไม่พบผู้ป่วย จังหวัดน่านไม่พบผู้ป่วย
๘. Meningococcal Meningitis พบผู้ป่วยจำนวน ๗ รายพบผู้ป่วยเสียชีวิต ๑ ราย จังหวัดน่านไม่พบผู้ป่วย
๙. Encephalitis พบผู้ป่วย ๒๑๕ ราย พบผู้ป่วยเสียชีวิต ๒ รายจังหวัดน่านพบผู้ป่วย ๑ ราย
๑๐. Pneumonia พบผู้ป่วยจำนวน ๗๑,๗๒๑ ราย พบผู้ป่วยเสียชีวิต ๙๘ ราย จังหวัดน่านพบผู้ป่วย ๘๘๓ ราย
๑๑. AEFI พบผู้ป่วย ๑๔๔ ราย จังหวัดน่านพบผู้ป่วย ๒ ราย
๑๒. Leptospirosis พบผู้ป่วย ๔๗๐ รายพบผู้ป่วยเสียชีวิต ๕ ราย จังหวัดน่านพบผู้ป่วย ๒ ราย
๑๓. โรคไข้เลือดออก (DHF + DF + DSS)

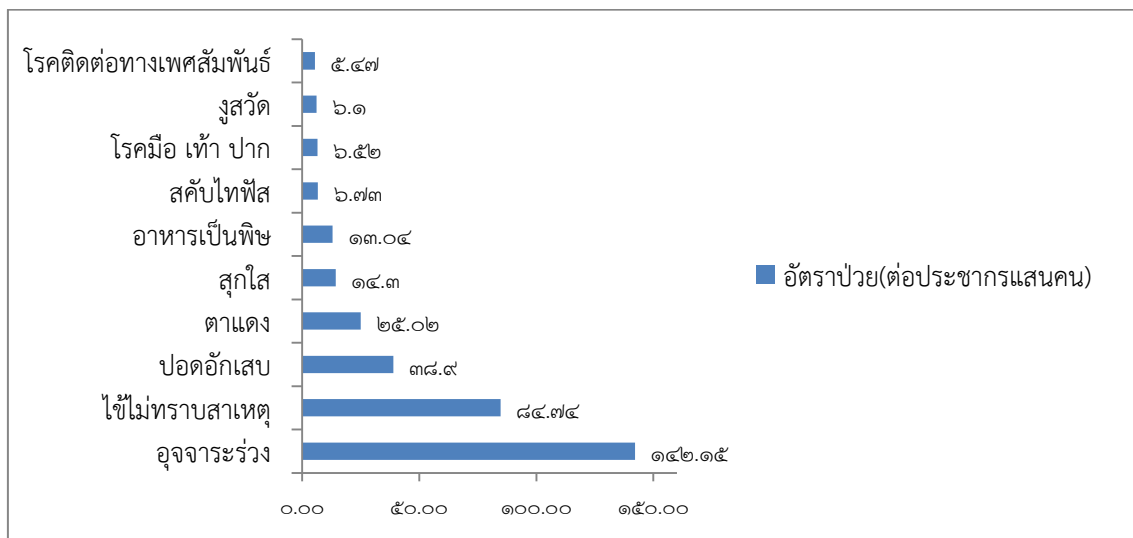
ตั้งแต่วันที่ ๑ มกราคม พ.ศ. ๒๕๕๙ ถึงวันที่ ๒๕ เมษายน พ.ศ. ๒๕๕๙

ทั่วประเทศ พบผู้ป่วยจำนวน ๑๕,๙๑๒ ราย อัตราป่วย ๒๔.๓๙ ต่อประชากรแสนคน พบผู้ป่วยเสียชีวิต ๑๓ ราย **จังหวัดน่านพบผู้ป่วย ๑๖ ราย** (ข้อมูล ณ วันที่ ๒๕ เมษายน ๒๕๕๙)

สรุปสถานการณ์โรคที่เฝ้าระวังทางระบาดวิทยา เดือนเมษายน ๒๕๕๙

สถานการณ์โรคเฝ้าระวัง ๑๐ อันดับ ของจังหวัดน่าน นับตั้งแต่วันที่ ๒๖ มีนาคม ๒๕๕๙ ถึงวันที่ ๒๕ เมษายน ๒๕๕๙ งานระบาดวิทยา สำนักงานสาธารณสุขจังหวัดน่าน ได้รับรายงานโรคที่ต้องเฝ้าระวังฯ ดังรูปที่ ๑

รูปที่ ๑ แผนภูมิแสดงอัตราป่วยด้วยโรคที่เฝ้าระวังทางระบาดวิทยา จังหวัดน่าน ๑๐ อันดับ เดือนมีนาคม ปี ๒๕๕๙ (ข้อมูล ณ ๒๕ เมษายน พ.ศ. ๒๕๕๙)



โรคที่พบมากเป็นอันดับที่ ๑ คือ อูจจาระร่วง พบผู้ป่วย จำนวน ๖๗๖ ราย อัตราป่วย ๑๔๒.๑๕ ต่อประชากรแสนคน เพิ่มขึ้น จากช่วงเดียวกันของปีที่แล้ว ในช่วงเวลาเดียวกันพบผู้ป่วย ๖๓๒ ราย อัตราป่วย ๑๒๘.๘๙ ต่อประชากรแสนคน พบอัตราป่วยมากที่สุด ที่อำเภอบ้านหลวง อัตราป่วย ๒๑๙.๓๒ ต่อประชากรแสนคน (จำนวน ๒๖ ราย) รองลงมาได้แก่อำเภอนาน้อย และอำเภอแม่จริม อัตราป่วย ๒๐๗.๙๔ (๖๘ราย) และ ๒๐๖.๒๔ (๓๓ ราย) ต่อประชากรแสนคน ตามลำดับ

โรคที่พบมากเป็นอันดับที่ ๒ คือ ไข้ไม่ทราบสาเหตุ พบผู้ป่วย จำนวน ๔๐๓ ราย อัตราป่วยต่อ ๘๔.๗๔ ประชากรแสนคน ลดลง จากช่วงเดียวกันของปีที่แล้ว ในช่วงเวลาเดียวกันพบผู้ป่วย ๓๗๗ ราย อัตราป่วย ๗๖.๘๙ ประชากรแสนคน พบอัตราป่วยมากที่สุด ที่อำเภอนาน้อย อัตราป่วย ๒๑๐.๘๘ ต่อประชากรแสนคน (จำนวน ๕๑ ราย) รองลงมาได้แก่อำเภอสองแคว และอำเภอปัว อัตราป่วย ๑๘๒.๕๔ (๑๑ ราย) และ ๑๕๕.๙๖ (๕๒ ราย) ต่อประชากรแสนคน ตามลำดับ

โรคที่พบมากเป็นอันดับที่ ๓ คือ ปอดอักเสบ พบผู้ป่วย จำนวน ๑๘๕ ราย อัตราป่วย ๓๘.๙๐ ต่อประชากรแสนคน เพิ่มขึ้น จากช่วงเดียวกันของปีที่แล้ว ในช่วงเวลาเดียวกันพบผู้ป่วย ๑๕๖ ราย อัตราป่วย ๓๒.๘๐ ต่อประชากรแสนคน พบอัตราป่วยมากที่สุด ที่อำเภอบ้านหลวง อัตราป่วย ๘๗.๔๙ ต่อประชากรแสนคน (จำนวน ๘ ราย) รองลงมาได้แก่อำเภอสองแควและอำเภอนาน้อย อัตราป่วย ๖๗.๖๑ (๓ ราย) และ ๖๗.๔๘ (๑๓ ราย) ต่อประชากรแสนคน ตามลำดับ

สถานการณ์โรคติดต่อ ตามนโยบายที่สำคัญ

๑. สถานการณ์โรคไข้เลือดออก ปี ๒๕๕๙ (www.boe.moph.go.th)

ประเทศไทย ในปี พ.ศ. ๒๕๕๙ ตั้งแต่วันที่ ๑ มกราคม ๒๕๕๙ ถึงวันที่ ๒๕ เมษายน ๒๕๕๙ สำนักโรคติดต่อ กรมควบคุมโรค ได้รับรายงานเฝ้าระวังโรคทางระบาดวิทยาเร่งด่วนผู้ป่วยโรคไข้เลือดออก (DF, DHF, DSS) พบผู้ป่วย ๑๕,๙๑๒ ราย อัตราป่วย ๒๔.๓๙ ต่อประชากรแสนคน เสียชีวิต ๑๓ ราย อัตราตาย ๐.๐๑ ต่อประชากรแสนคน

พบอัตราป่วย สูงสุดที่ภาคกลาง อัตราป่วย ๓๔.๐๙ ต่อประชากรแสนคน รองลงมาพบที่ภาคใต้ อัตราป่วย ๒๕.๙๙ ต่อประชากรแสนคน ภาคตะวันออกเฉียงเหนือ อัตราป่วย ๑๘.๔๗ ต่อประชากรแสนคน ต่ำสุดภาคเหนือ อัตราป่วย ๑๕.๔๙ ต่อประชากรแสนคนตามลำดับ

จังหวัดน่าน ปีพ.ศ. ๒๕๕๙ ตั้งแต่วันที่ ๑ มกราคม ๒๕๕๙ ถึงวันที่ ๒๕ เมษายน ๒๕๕๙ พบผู้ป่วยอาการ DHF,DF จำนวน ๑๖ ราย

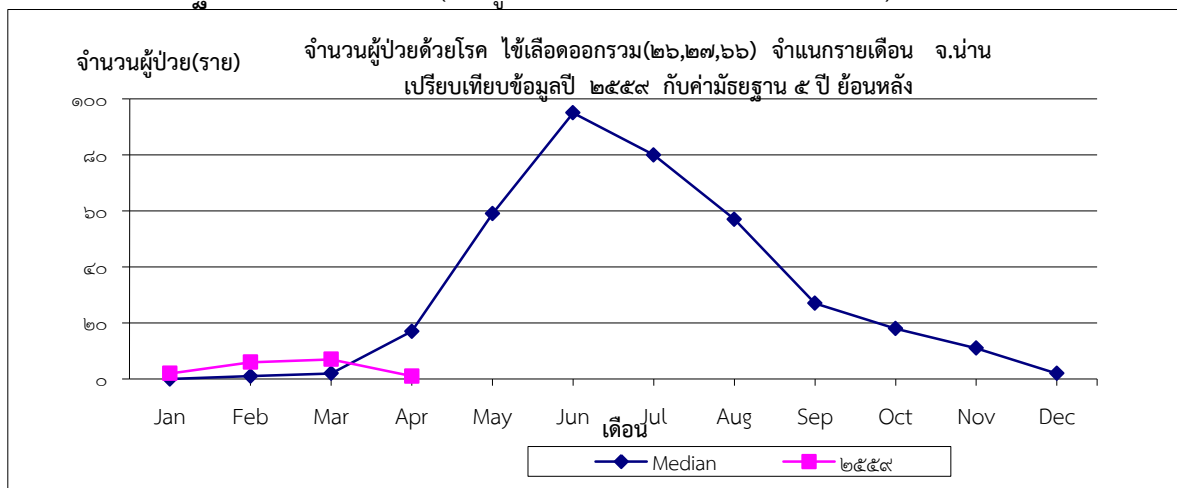
ตารางที่ ๓ จำนวนและอัตราป่วยด้วยโรคไข้เลือดออก จังหวัดน่าน จำแนกรายอำเภอ ปี ๒๕๕๙

อำเภอ / กิ่งอำเภอ	ประชากร (คน)	ผู้ป่วยไข้เลือดออก (ราย) แยกรายเดือน													อัตราป่วย/ แสนประชากร
		มค.	กพ.	มีค.	เมย.	พค.	มิย.	กค.	สค.	กย.	ตค.	พย.	ธค.	รวม	
เขตเมือง	๑๙,๕๗๘	๐	๐	๐	๐									๐	๐.๐๐
เมือง(ชนบท)	๕๙,๘๑๐	๐	๐	๒	๐									๒	๓.๔๐
แม่จริม	๑๗,๖๕๑	๑	๕	๑	๐									๗	๔๕.๐๒
บ้านหลวง	๑๓,๐๐๖	๐	๐	๐	๐									๐	๐.๐๐
นาน้อย	๓๔,๑๒๒	๐	๑	๐	๑									๒	๖.๑๔
ปัว	๖๙,๑๖๓	๐	๐	๐	๐									๐	๐.๐๐
ท่าวังผา	๕๔,๔๑๗	๐	๐	๒	๐									๒	๓.๘๘
เวียงสา	๗๑,๓๙๗	๐	๐	๑	๐									๑	๑.๔๓
ทุ่งช้าง	๑๖,๒๐๐	๐	๐	๐	๐									๐	๐.๐๐
เขียงกลาง	๓๐,๓๔๔	๑	๐	๐	๐									๑	๓.๕๔
นาหมื่น	๑๔,๖๗๓	๐	๐	๐	๐									๐	๐.๐๐
สันติสุข	๑๗,๐๑๙	๐	๐	๐	๐									๐	๐.๐๐
บ่อเกลือ	๑๔,๗๘๑	๐	๐	๐	๐									๐	๐.๐๐
สองแคว	๑๒,๑๙๓	๐	๐	๐	๐									๐	๐.๐๐
ภูเพียง	๓๕,๗๙๕	๐	๐	๑	๐									๑	๒.๘๒
เฉลิมพระเกียรติฯ	๑๐,๐๕๕	๐	๐	๐	๐									๐	๐.๐๐
รวม	๔๙๐,๒๐๔	๒	๖	๗	๑									๑๖	๓.๓๗
													หมายเหตุ	อัตราป่วย อ. เมือง	๒.๔๖

ตารางที่ ๔ จำนวนผู้ป่วยด้วยโรคไข้เลือดออก/อัตราราย จำแนกตามกลุ่มอาการ จังหวัดน่าน ปี ๒๕๕๙

ประเภท	ประชากร	มค.	กพ.	มีค.	เมย.	พค.	มิย.	กค.	สค.	กย.	ตค.	พย.	ธค.	รวม	อัตราราย
DHF	๔๗๕,๒๗๖	๔	๑	๑	๐									๖	๑.๒๒
DSS	๔๗๕,๒๗๖	๐	๐	๐	๐									๐	๐.๐๐
DF	๔๗๕,๒๗๖	๑	๕	๓	๑									๑๐	๒.๑๐
รวม		๕	๖	๔	๑									๑๖	๓.๓๗

รูปที่ ๓ จำนวนผู้ป่วยด้วยโรคไข้เลือดออกทุกกลุ่มอาการ จังหวัดน่าน เปรียบเทียบข้อมูลปี ๒๕๕๘ กับค่ามัธยฐานย้อนหลัง ๕ ปี (ข้อมูล ณ ๒๕ เมษายน พ.ศ. ๒๕๕๙)



จากวิเคราะห์ข้อมูลพบว่าตั้งแต่วันที่ ๑ มกราคม ๒๕๕๙ ถึงวันที่ ๒๕ เมษายน ๒๕๕๙ พบผู้ป่วยทั้งหมด ๑๖ ราย ซึ่งตั้งแต่เดือนมกราคม - เดือนมีนาคม มีค่าสูงกว่าค่ามัธยฐาน ๕ ปีย้อนหลัง และในเดือนนี้พบผู้ป่วยเพิ่มเติมเพียง ๑ ราย ซึ่งลดลงจากในเดือนที่ผ่านมา แต่ก็ยังต้องมีการควบคุมป้องกัน และเฝ้าระวังทางระบาดอย่างต่อเนื่อง เนื่องจากสภาพอากาศปัจจุบันที่ยังมีฝนตกบางพื้นที่

๒. สถานการณ์โรค Leptospirosis ปี พ.ศ. ๒๕๕๙ (www.boe.moph.go.th)

ประเทศไทย ปีพ.ศ. ๒๕๕๗ ตั้งแต่วันที่ ๑ มกราคม ๒๕๕๙ - ๒๕ เมษายน ๒๕๕๙ พบผู้ป่วยทั่วประเทศ ๔๗๐ ราย คิดเป็นอัตราป่วย ๐.๗๐ ต่อประชากรแสนคน เสียชีวิต ๕ ราย

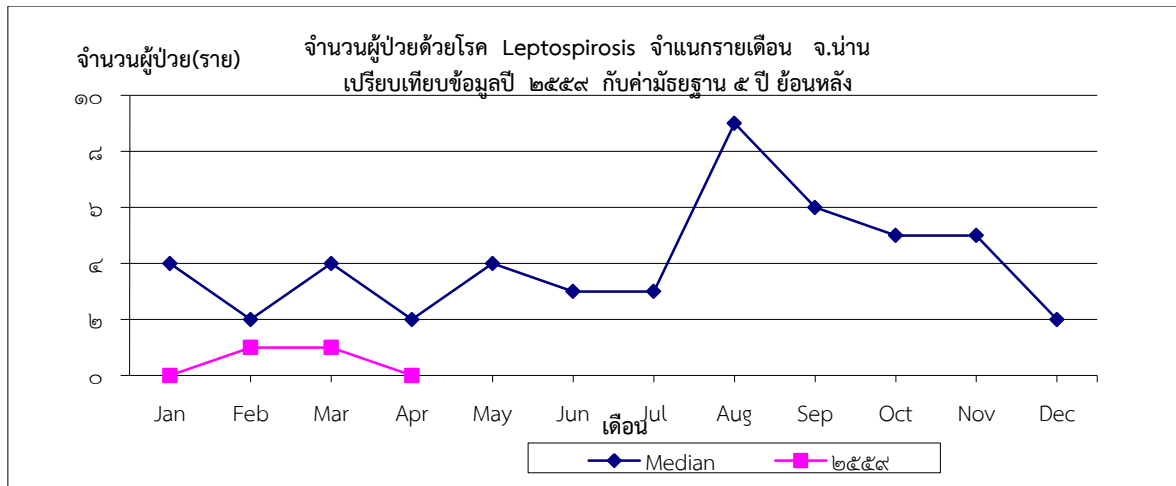
ภาคที่มีอัตราป่วยสูงสุด คือ ภาคใต้ ๑.๙๖ ต่อประชากรแสนคน รองลงมาคือภาคตะวันออกเฉียงเหนือ ๐.๙๗ ต่อประชากรแสนคน ภาคเหนือ ๐.๕๙ ต่อประชากรแสนคน และภาคกลาง ๐.๐๓ ต่อประชากรแสนคน ตามลำดับ

จังหวัดน่าน ปี พ.ศ. ๒๕๕๘ ตั้งแต่วันที่ ๑ มกราคม ๒๕๕๙ ถึงวันที่ ๒๕ เมษายน พ.ศ. ๒๕๕๙ พบผู้ป่วยจำนวน ๒ ราย ยังไม่พบผู้เสียชีวิต

ตารางที่ ๕ จำนวนและอัตราป่วยด้วยโรคเลปโตสไปโรซิส จำแนกรายเดือน จังหวัดน่าน ปี พ.ศ. ๒๕๕๘

กิ่งอำเภอ	(คน)	มค.	กพ.	มีค.	เมย.	พค.	มิย.	กค.	สค.	กย.	ตค.	พย.	ธค.	รวม	แสนประชากร
เขตเมือง	๑๙,๕๗๘	๐	๐	๐	๐									๐	๐.๐๐
เมือง(ชนบท)	๕๙,๘๑๐	๐	๐	๐	๐									๐	๐.๐๐
แม่จริม	๑๗,๖๕๑	๐	๐	๐	๐									๐	๐.๐๐
บ้านหลวง	๑๓,๐๐๖	๐	๐	๐	๐									๐	๐.๐๐
น่าน้อย	๓๔,๑๒๒	๐	๐	๐	๐									๐	๐.๐๐
ปัว	๖๙,๑๖๓	๐	๐	๐	๐									๐	๐.๐๐
ท่าวังผา	๕๔,๔๑๗	๐	๑	๑	๐									๒	๓.๖๘
เวียงสา	๗๑,๓๙๗	๐	๐	๐	๐									๐	๐.๐๐
ทุ่งช้าง	๑๖,๒๐๐	๐	๐	๐	๐									๐	๐.๐๐
เขียงกลาง	๓๐,๓๔๔	๐	๐	๐	๐									๐	๐.๐๐
นาหมื่น	๑๔,๖๗๓	๐	๐	๐	๐									๐	๐.๐๐
สันติสุข	๑๗,๐๑๙	๐	๐	๐	๐									๐	๐.๐๐
บ่อเกลือ	๑๔,๗๘๑	๐	๐	๐	๐									๐	๐.๐๐
สองแคว	๑๒,๑๙๓	๐	๐	๐	๐									๐	๐.๐๐
ภูเพียง	๓๕,๗๙๕	๐	๐	๐	๐									๐	๐.๐๐
เฉลิมพระเกียรติฯ	๑๐,๐๕๕	๐	๐	๐	๐									๐	๐.๐๐
รวม	๔๙๐,๒๐๔	๐	๑	๑	๐									๒	๐.๔๑
										หมายเหตุ	อัตราป่วย อ. เมือง				๐

รูปที่ ๕ จำนวนผู้ป่วยด้วยโรคLeptospirosis จังหวัดน่าน เปรียบเทียบข้อมูลปี ๒๕๕๙ กับค่ามัธยฐาน ย้อนหลัง ๕ ปี (ข้อมูล ณ ๒๕ เมษายน พ.ศ. ๒๕๕๙)



จากการวิเคราะห์ข้อมูลพบว่าตั้งแต่วันที่ ๑ มกราคม ๒๕๕๘ ถึง วันที่ ๒๕ เมษายน ๒๕๕๙ พบผู้ป่วยโรคLeptospirosis ในจังหวัดน่านจำนวน ๒ ราย เมื่อเปรียบเทียบกับค่ามัธยฐาน ๕ ปีย้อนหลังพบว่า จะเห็นว่าจำนวนผู้ป่วยต่ำกว่าค่ามัธยฐาน แต่ก็ยังมีช่วงเวลาการเกิดโรคที่ใกล้เคียงกับค่ามัธยฐาน จึงต้องมีการเฝ้าระวัง และป้องกันโรคLeptospirosis ต่อไป

๓. สถานการณ์โรคไข้หวัดใหญ่ Influenza (www.boe.moph.go.th)

สถานการณ์โรคไข้หวัดใหญ่ ปี พ.ศ. ๒๕๕๙

ประเทศไทย ตั้งแต่วันที่ ๑ มกราคม ๒๕๕๙ - ๒๕ เมษายน ๒๕๕๙ พบผู้ป่วยทั่วประเทศ ๓๖,๘๒๓ ราย คิดเป็นอัตราป่วย ๕๖.๕๔ ต่อประชากรแสนคน พบผู้ป่วยเสียชีวิต ๑ ราย

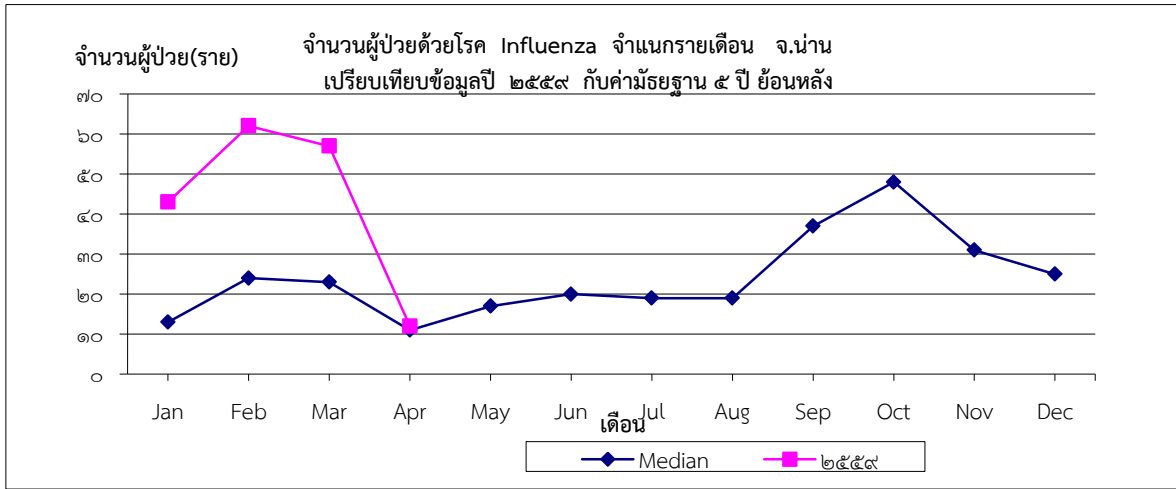
ภาคที่มีอัตราป่วยสูงสุด คือ ภาคเหนือ คิดเป็นอัตราป่วย ๘๗.๗๒ ต่อประชากรแสนคน รองลงมาคือ ภาคกลาง คิดเป็นอัตราป่วย ๗๙.๐๑ ต่อประชากรแสนคน รองลงมาคือ ภาคตะวันออกเฉียงเหนือ คิดเป็นอัตราป่วย ๓๐.๓๓ ต่อประชากรแสนคน และภาคใต้ ๒๔.๓๙ ต่อประชากรแสนคน ตามลำดับ

จังหวัดน่าน ปี พ.ศ. ๒๕๕๘ ตั้งแต่วันที่ ๑ มกราคม ๒๕๕๘ - ๒๕ เมษายน ๒๕๕๙ พบผู้ป่วยโรคไข้หวัดใหญ่ จำนวน ๑๔๗ ราย ไม่พบผู้ป่วยเสียชีวิต

ตารางที่ ๖ จำนวนและอัตราป่วยด้วยโรคไข้หวัดใหญ่ จำแนกรายเดือน จังหวัดน่าน ปี พ.ศ. ๒๕๕๙

กิ่งอำเภอ	(คน)	มค.	กพ.	มีค.	เมย.	พค.	มิย.	กค.	สค.	กย.	ตค.	พย.	ธค.	รวม	แสนประชากร	
เขตเมือง	๒๒,๔๕๓	๔	๕	๓	๑									๑๓	๕๗.๙๐	
เมือง(ชนบท)	๖๑,๕๓๓	๘	๑๐	๖	๒									๒๖	๔๔.๒๐	
แม่จริม	๑๖,๕๘๑	๔	๘	๓	๐									๑๕	๙๖.๔๗	
บ้านหลวง	๑๑,๙๘๕	๐	๐	๑	๐									๑	๘.๓๐	
นาน้อย	๓๒,๐๖๒	๑	๗	๒	๒									๑๒	๓๖.๘๔	
ปัว	๖๕,๕๖๘	๕	๘	๒	๐									๑๕	๒๓.๓๔	
ท่าวังผา	๕๓,๖๑๗	๘	๕	๒๖	๔									๔๓	๘๓.๔๗	
เวียงสา	๗๐,๔๑๘	๕	๕	๓	๑									๑๔	๑๙.๙๙	
ทุ่งช้าง	๑๙,๕๖๗	๐	๐	๑	๐									๑	๕.๔๕	
เชียงกลาง	๓๐,๓๔๔	๐	๓	๑	๑									๕	๑๗.๖๘	
นาหมื่น	๑๔,๖๗๘	๑	๑	๒										๔	๒๖.๙๙	
สันติสุข	๑๗,๓๖๓	๐	๑	๑										๒	๑๒.๗๔	
บ่อเกลือ	๑๕,๐๘๒	๐	๐	๐	๐									๐	๐.๐๐	
สองแคว	๑๒,๓๒๐	๐	๐	๐	๐									๐	๐.๐๐	
ภูเพียง	๓๖,๖๘๘	๘	๘	๔	๑									๒๑	๕๙.๑๙	
เฉลิมพระเกียรติฯ	๙,๗๖๘	๐	๐	๐	๐									๐	๐.๐๐	
รวม	๔๙๐,๓๒๗	๔๔	๖๑	๕๕	๑๒									๑๗๒	๓๖.๑๙	
										หมายเหตุ				อัตราป่วย	อ. เมือง	๔๗.๙๘

รูปที่ ๕ จำนวนผู้ป่วยด้วยโรคไข้หวัดใหญ่ จังหวัดน่าน เปรียบเทียบข้อมูลปี ๒๕๕๙ กับค่ามัธยฐาน ย้อนหลัง ๕ ปี (ข้อมูล ณ ๒๕ เมษายน พ.ศ. ๒๕๕๙)



จากการวิเคราะห์ข้อมูลพบว่าตั้งแต่วันที่ ๑ มกราคม ๒๕๕๘ ถึง วันที่ ๒๕ เมษายน ๒๕๕๙ พบผู้ป่วยโรคไข้หวัดใหญ่ ในจังหวัดน่านจำนวน ๑๗๒ ราย เมื่อเปรียบเทียบกับค่ามัธยฐาน ๕ ปีย้อนหลัง พบว่า สูงขึ้นกว่าค่ามัธยฐานเดิม