



รายงาน การเฝ้าระวังทางระบาดวิทยา จังหวัดน่าน

ปีที่ ๑๔ ฉบับที่ ๓ เดือน มีนาคม พ.ศ. ๒๕๕๙

งานระบาดวิทยา กลุ่มงานพัฒนาศาสตร์สาธารณสุข สำนักงานสาธารณสุขจังหวัดน่าน

โทรศัพท์ ๐๕๕ - ๗๑๐๑๙๐ ต่อ ๑๓๖

สรุปการส่งรายงานเฝ้าระวังทางระบาดวิทยา (รง.๕๐๖) ประจำเดือน มีนาคม ๒๕๕๙ สำนักงานสาธารณสุขจังหวัดน่าน(ตั้งแต่ ๒๖ กุมภาพันธ์ ๒๕๕๙ - ๒๕ มีนาคม ๒๕๕๙)

รายงานการเฝ้าระวังทางระบาดวิทยา ประจำเดือน มีนาคม ๒๕๕๙ ตั้งแต่ ๒๖ กุมภาพันธ์ ๒๕๕๙ - ๒๕ มีนาคม ๒๕๕๙ จากบัตรรายงาน ๕๐๖ จำนวนทั้งสิ้น ๑,๗๘๗ บัตร จำแนกตามสถานบริการและรายอำเภอ ดังนี้

ตารางที่ ๑ จำนวนบัตรรายงาน ๕๐๖/๕๐๗ จำแนกตามระดับสถานบริการ เดือน มีนาคม ๒๕๕๙

สถานบริการ	จำนวน (แห่ง)	บัตรที่ส่งเดือนนี้				หมายเหตุ
		จำนวนบัตรที่ส่งทั้งหมด	ร้อยละของบัตรที่ส่งทั้งหมด	จำนวนบัตรที่ส่งทันเวลา	ความทันเวลา	
โรงพยาบาลทั่วไป	๑	๒๒๕	๑๒.๕๙	๑๗๙	๗๙.๕๖	
โรงพยาบาลค่ายา	๑	๗	๐.๓๙	๓	๔๒.๘๖	
โรงพยาบาลชุมชน	๑๓	๙๘๒	๕๔.๙๕	๘๗๙	๘๙.๕๑	
รพ.สต./สสช.	๑๔๘	๕๗๓	๓๒.๐๖	๔๗๗	๘๓.๒๕	
รวม	๑๖๓	๑,๗๘๗	๑๐๐.๐๐	๑,๕๓๘	๘๖.๐๗	

หมายเหตุ ความทันเวลา กำหนดตั้งแต่ วันที่สถานบริการพบผู้ป่วย และส่งรายงานถึง สสจ. ดังนี้

๑. รพ.ทุกแห่ง ส่ง สสจ. ๓ วัน
๒. รพ.สต./สสช. ส่ง สสจ. ๖ วัน

ตารางที่ ๒ จำนวนการส่งรายงาน ๕๐๖ เดือนกุมภาพันธ์ (๒๖ กุมภาพันธ์ ๒๕๕๙ - ๒๕ มีนาคม ๒๕๕๙)
และจำนวนสะสมตั้งแต่วันที่ ๒๕๕๙

สถานบริการ	จำนวนสถานบริการ			รายงานที่ส่งในเดือนนี้				จำนวนสะสมตั้งแต่วันที่		
	ทั้งหมด	ส่งรายงาน	ร้อยละ	ทั้งหมด	ทันเวลา	ร้อยละ	เฉลี่ยต่อแห่ง	ทั้งหมด	ทันเวลา	ร้อยละ
รพ.น่าน	๑	๑	๑๐๐.๐๐	๒๒๕	๑๗๙	๗๙.๕๖	๑๐๐.๐๐	๙๘๘	๘๓๙	๘๔.๙๒
รพ.ค่าย	๑	๑	๑๐๐.๐๐	๗	๓	๔๒.๘๖	๑๐๐.๐๐	๖๐	๑๖	๒๖.๖๗
รพ.แม่จรมิ	๑	๑	๑๐๐.๐๐	๗๙	๓๙	๔๙.๓๗	๑๐๐.๐๐	๒๒๖	๑๕๙	๗๐.๓๕
รพ.บ้านหลวง	๑	๑	๑๐๐.๐๐	๕๕	๔๘	๘๗.๒๗	๑๐๐.๐๐	๑๘๓	๑๖๕	๙๐.๑๖
รพ.นาหมื่น	๑	๑	๑๐๐.๐๐	๑๒๗	๑๒๔	๙๗.๖๔	๑๐๐.๐๐	๓๒๙	๓๑๗	๙๖.๓๕
รพ.รพี	๑	๑	๑๐๐.๐๐	๑๔๑	๑๒๑	๘๕.๘๒	๑๐๐.๐๐	๕๕๗	๔๘๔	๘๖.๘๙
รพ.ท่าวังผา	๑	๑	๑๐๐.๐๐	๑๗๙	๑๗๔	๙๗.๒๑	๑๐๐.๐๐	๕๐๒	๑๙๗	๓๙.๒๔
รพ.เวียงสา	๑	๑	๑๐๐.๐๐	๑๑๔	๑๑๔	๑๐๐.๐๐	๑๐๐.๐๐	๓๑๖	๓๑๐	๙๘.๑๐
รพ.ทุ่งช้าง	๑	๑	๑๐๐.๐๐	๕๑	๕๐	๙๘.๐๔	๑๐๐.๐๐	๑๕๘	๑๕๑	๙๕.๕๗
รพ.เชียงกลาง	๑	๑	๑๐๐.๐๐	๗๐	๔๘	๖๘.๕๗	๑๐๐.๐๐	๑๖๗	๑๓๖	๘๑.๔๔
รพ.นาหมื่น	๑	๑	๑๐๐.๐๐	๒๓	๒๐	๘๖.๙๖	๑๐๐.๐๐	๕๘	๔๖	๗๙.๓๑
รพ.สันติสุข	๑	๑	๑๐๐.๐๐	๗	๗	๑๐๐.๐๐	๑๐๐.๐๐	๒๔	๒๓	๙๕.๘๓
รพ.บ่อเกลือ	๑	๑	๑๐๐.๐๐	๖๕	๖๓	๙๖.๙๒	๑๐๐.๐๐	๑๑๐	๑๐๖	๙๖.๓๖
รพ.สองแคว	๑	๑	๑๐๐.๐๐	๖๖	๖๖	๑๐๐.๐๐	๑๐๐.๐๐	๒๒๐	๒๑๙	๙๙.๕๕
รพ.ภูเพียง										
รพ.เฉลิมพระเกียรติ	๑	๑	๑๐๐.๐๐	๕	๕	๑๐๐.๐๐	๑๐๐.๐๐	๑๖	๑๖	๑๐๐.๐๐
รวมหน่วย รพ.	๑๕	๑๕	๑๐๐.๐๐	๑,๒๑๔	๑,๐๖๑	๘๗.๔๐	๑๐๐.๐๐	๓,๙๑๔	๓,๑๘๔	๘๑.๓๕
สสอ.เมือง	๑๗	๑๓	๗๖.๔๗	๗๐	๕๕	๗๘.๕๗	๗๐.๕๙	๑๘๗	๑๔๗	๗๘.๖๑
สสอ.แม่จรมิ	๗	๗	๑๐๐.๐๐	๖	๖	๑๐๐.๐๐	๑๐๐.๐๐	๓๖	๓๖	๑๐๐.๐๐
สสอ.บ้านหลวง	๔	๔	๑๐๐.๐๐	๐	๐	๐.๐๐	๒๕.๐๐	๑๑	๕	๔๕.๔๕
สสอ.นาหมื่น	๙	๗	๗๗.๗๘	๘๑	๖๓	๗๗.๗๘	๒๒.๒๒	๑๐๕	๘๗	๘๒.๘๖
สสอ.ปัว	๑๓	๗	๕๓.๘๕	๔๙	๓๗	๗๕.๕๑	๔๖.๑๕	๑๗๕	๑๓๖	๗๗.๗๑
สสอ.ท่าวังผา	๑๗	๑๔	๘๒.๓๕	๙๙	๙๙	๑๐๐.๐๐	๗๐.๕๙	๒๖๕	๒๓๖	๘๙.๐๖
สสอ.เวียงสา	๒๖	๒๑	๘๐.๗๗	๘๙	๗๗	๘๖.๕๒	๕๓.๘๕	๒๒๖	๑๙๐	๘๔.๐๗
สสอ.ทุ่งช้าง	๗	๗	๑๐๐.๐๐	๔๑	๓๔	๘๒.๙๓	๗๑.๔๓	๑๐๐	๗๖	๗๖.๐๐
สสอ.เชียงกลาง	๙	๙	๑๐๐.๐๐	๕๖	๓๗	๖๖.๐๗	๑๐๐.๐๐	๑๑๐	๘๘	๘๐.๐๐
สสอ.นาหมื่น	๕	๕	๑๐๐.๐๐	๑	๑	๑๐๐.๐๐	๖๐.๐๐	๔	๔	๑๐๐.๐๐
สสอ.สันติสุข	๔	๑	๒๕.๐๐	๒	๒	๑๐๐.๐๐	๒๕.๐๐	๔	๔	๑๐๐.๐๐
สสอ.บ่อเกลือ	๗	๗	๑๐๐.๐๐	๔๐	๓๕	๘๗.๕๐	๑๐๐.๐๐	๘๔	๗๒	๘๕.๗๑
สสอ.สองแคว	๖	๖	๑๐๐.๐๐	๑	๑	๑๐๐.๐๐	๓๓.๓๓	๑๖	๑๕	๙๓.๗๕
สสอ.ภูเพียง	๑๐	๓	๓๐.๐๐	๓๒	๒๖	๘๑.๒๕	๓๐.๐๐	๗๒	๖๑	๘๔.๗๒
สสอ.เฉลิมพระเกียรติ	๗	๔	๕๗.๑๔	๖	๔	๖๖.๖๗	๕๗.๑๔	๒๔	๑๘	๗๕.๐๐
รวมหน่วย สสอ.	๑๔๘	๑๑๕	๗๗.๗๐	๕๗๓	๔๗๗	๘๓.๒๕	๕๘.๗๕	๑,๔๑๙	๑,๑๗๕	๘๒.๘๐

ตารางแสดงจำนวนวันที่ส่งรายงาน ICI รายสัปดาห์จำแนกตามสถานบริการปี ๒๕๕๙ จังหวัดน่าน

สถานบริการ	สัปดาห์ที่											
	๑	๒	๓	๔	๕	๖	๗	๘	๙	๑๐	๑๑	๑๒
รพ.น่าน	๗	๗	๗	๗	๗	๗	๗	๗	๗	๗	๗	๗
รพ.แม่จริม	๗	๗	๗	๗	๗	๗	๗	๗	๗	๗	๗	๗
รพ.บ้านหลวง	๗	๗	๗	๗	๗	๗	๗	๗	๗	๗	๗	๗
รพ.น่าน้อย	๗	๗	๗	๗	๗	๗	๗	๗	๗	๗	๗	๗
รพ.ร.บัว	๗	๗	๗	๗	๗	๗	๗	๗	๗	๗	๗	๗
รพ.ท่าวังผา	๗	๗	๗	๗	๗	๕	๗	๗	๗	๗	๗	๗
รพ.เวียงสา	๗	๗	๗	๗	๗	๗	๗	๗	๗	๗	๗	๗
รพ.ทุ่งช้าง	๗	๗	๗	๗	๗	๗	๗	๗	๗	๗	๗	๗
รพ.เชียงใหม่	๗	๗	๗	๗	๗	๗	๗	๗	๗	๗	๗	๗
รพ.สันติสุข	๗	๗	๗	๗	๗	๗	๗	๗	๗	๗	๗	๗
รพ.บ่อเกลือ	๗	๗	๗	๗	๗	๗	๗	๗	๗	๗	๗	๐
รพ.สองแคว	๗	๗	๗	๗	๗	๗	๗	๗	๗	๗	๗	๗
รพ.ภูเพียง	๐	๐	๐	๐	๐	๐	๐	๐	๐	๐	๐	๐
รพ.เฉลิมพระเกียรติ	๗	๗	๗	๔	๐	๐	๐	๐	๐	๐	๐	๐
รวมจำนวนสถานบริการที่ส่งครบ ๗ วัน	๑๔	๑๔	๑๔	๑๓	๑๓	๑๒	๑๑	๑๓	๑๓	๑๓	๑๓	๑๒

สถานการณ์โรคติดต่อที่มีความสำคัญสูง ประเทศไทย

ระดับประเทศ

ตั้งแต่วันที่ ๑ มกราคม พ.ศ. ๒๕๕๙ ถึงวันที่ ๒๕ มีนาคม พ.ศ. ๒๕๕๙ ประเทศไทยมีรายงานผู้ป่วยโรคที่มีความสำคัญสูง ดังนี้ (www.boe.moph.go.th)

๑. Cholera พบผู้ป่วย ๓๙ ราย จังหวัดน่านไม่พบผู้ป่วย
๒. Botulism ไม่พบผู้ป่วย จังหวัดน่านไม่พบผู้ป่วย
๓. Rabies พบผู้ป่วย ๓ ราย พบผู้ป่วยเสียชีวิต ๓ ราย จังหวัดน่านไม่พบผู้ป่วย
๔. Measles พบผู้ป่วยจำนวน ๑๘๘ รายพบผู้ป่วยเสียชีวิต ๐ รายจังหวัดน่านพบผู้ป่วย ๑ ราย
๕. Diphtheria พบผู้ป่วยจำนวน ๒ ราย จังหวัดน่านไม่พบผู้ป่วย
๖. AFP พบผู้ป่วย จำนวน ๒๖ ราย พบผู้ป่วยเสียชีวิต ๐ ราย จังหวัดน่านไม่พบผู้ป่วย
๗. Tetanus neonatorum ไม่พบผู้ป่วย จังหวัดน่านไม่พบผู้ป่วย
๘. Meningococcal Meningitis พบผู้ป่วยจำนวน ๕ รายพบผู้ป่วยเสียชีวิต ๑ ราย จังหวัดน่านไม่พบผู้ป่วย
๙. Encephalitis พบผู้ป่วย ๑๓๗ ราย พบผู้ป่วยเสียชีวิต ๒ รายจังหวัดน่านไม่พบผู้ป่วย
๑๐. Pneumonia พบผู้ป่วยจำนวน ๔๙,๒๓๙ ราย พบผู้ป่วยเสียชีวิต ๖๔ ราย จังหวัดน่านพบผู้ป่วย ๖๓๙ ราย
๑๑. AEFI พบผู้ป่วย ๑๐๗ ราย ไม่พบผู้ป่วยเสียชีวิต จังหวัดน่านพบผู้ป่วย ๑ ราย
๑๒. Leptospirosis พบผู้ป่วย ๓๓๒ รายพบผู้ป่วยเสียชีวิต ๔ ราย จังหวัดน่านพบผู้ป่วย ๒ ราย
๑๓. โรคไข้เลือดออก (DHF + DF + DSS)

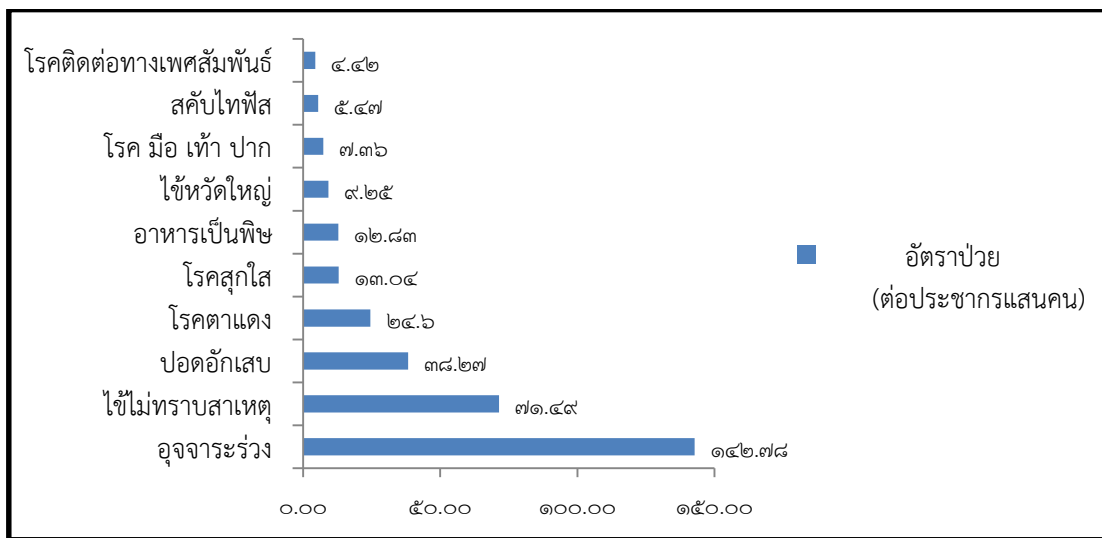
ตั้งแต่วันที่ ๑ มกราคม พ.ศ. ๒๕๕๙ ถึงวันที่ ๒๕ มีนาคม พ.ศ. ๒๕๕๙

ทั่วประเทศ พบผู้ป่วยจำนวน ๑๒,๓๘๓ ราย อัตราป่วย ๑๙.๐๑ ต่อประชากรแสนคน พบผู้ป่วยเสียชีวิต ๕ ราย จังหวัดน่านพบผู้ป่วย ๑๕ ราย (ข้อมูล ณ วันที่ ๒๕ มีนาคม ๒๕๕๙)

สรุปสถานการณ์โรคที่เฝ้าระวังทางระบาดวิทยา เดือนมีนาคม ๒๕๕๙

สถานการณ์โรคเฝ้าระวัง ๑๐ อันดับ ของจังหวัดน่าน นับตั้งแต่วันที่ ๒๖ กุมภาพันธ์ ๒๕๕๙ ถึงวันที่ ๒๕ มีนาคม ๒๕๕๙ งานระบาดวิทยา สำนักงานสาธารณสุขจังหวัดน่าน ได้รับรายงานโรคที่ต้องเฝ้าระวังฯ ดังรูปที่ ๑

รูปที่ ๑ แผนภูมิแสดงอัตราป่วยด้วยโรคที่เฝ้าระวังทางระบาดวิทยา จังหวัดน่าน ๑๐ อันดับ เดือนมีนาคม ปี ๒๕๕๙ (ข้อมูล ณ ๒๕ มีนาคม พ.ศ. ๒๕๕๙)



โรคที่พบมากเป็นอันดับที่ ๑ คือ อุดจากระวัง พบผู้ป่วย จำนวน ๖๗๙ ราย อัตราป่วย ๑๔๒.๗๘ต่อประชากรแสนคน เพิ่มขึ้น จากช่วงเดียวกันของปีที่แล้ว ในช่วงเวลาเดียวกันพบผู้ป่วย ๕๗๒ ราย อัตราป่วย ๑๑๖.๖๖ ต่อประชากรแสนคน **พบอัตราป่วยมากที่สุด** ที่อำเภอทุ่งช้าง อัตราป่วย ๓๖๓.๓๘ ต่อประชากรแสนคน (จำนวน ๖๖ ราย) รองลงมาได้แก่อำเภอแม่จริม และอำเภอบ่อเกลือ อัตราป่วย ๒๘๗.๔๘ (๔๖ ราย) และ ๒๕๐.๑๕ (๓๗ ราย) ต่อประชากรแสนคน ตามลำดับ

โรคที่พบมากเป็นอันดับที่ ๒ คือ ไข้ไม่ทราบสาเหตุ พบผู้ป่วย จำนวน ๓๔๐ ราย อัตราป่วยต่อประชากรแสนคน เพิ่มขึ้น จากช่วงเดียวกันของปีที่แล้ว ในช่วงเวลาเดียวกันพบผู้ป่วย ๒๕๔ราย อัตราป่วย ๕๑.๘๐ ประชากรแสนคน **พบอัตราป่วยมากที่สุด** ที่อำเภอบ้านหลวง อัตราป่วย๒๒๗.๗๕ ต่อประชากรแสนคน (จำนวน ๒๗ราย) รองลงมาได้แก่อำเภอนาน้อย และอำเภอแม่จริม อัตราป่วย๑๖๕.๑๓ (๕๔ราย) และ ๑๓๑.๒๔ (๒๑ ราย) ต่อประชากรแสนคน ตามลำดับ

โรคที่พบมากเป็นอันดับที่ ๓ คือ ปอดอักเสบ พบผู้ป่วย จำนวน ๑๘๒ ราย อัตราป่วย ๓๘.๒๗ ต่อประชากรแสนคน เพิ่มขึ้น จากช่วงเดียวกันของปีที่แล้ว ในช่วงเวลาเดียวกันพบผู้ป่วย ๑๕๕ ราย อัตราป่วย ๓๑.๖๑ ต่อประชากรแสนคน **พบอัตราป่วยมากที่สุด** ที่อำเภอสองแคว อัตราป่วย ๙๒.๓๖ ต่อประชากรแสนคน (จำนวน ๑๑ ราย) รองลงมาได้แก่อำเภอนาน้อยและอำเภอบ่อเกลือ อัตราป่วย ๗๖.๔๕ (๒๕ราย) และ ๖๗.๖๑ (๑๐ ราย) ต่อประชากรแสนคน ตามลำดับ

สถานการณ์โรคติดต่อ ตามนโยบายที่สำคัญ

๑. สถานการณ์โรคไข้เลือดออก ปี ๒๕๕๙ (www.boe.moph.go.th)

ประเทศไทย ในปี พ.ศ. ๒๕๕๙ ตั้งแต่วันที่ ๑ มกราคม ๒๕๕๙ ถึงวันที่ ๒๕ มีนาคม ๒๕๕๙ สำนักระบาดวิทยา กรมควบคุมโรค ได้รับรายงานเฝ้าระวังโรคทางระบาดวิทยาเร่งด่วนผู้ป่วยโรคไข้เลือดออก (DF, DHF, DSS) พบผู้ป่วย ๑๓,๔๑๑ ราย อัตราป่วย ๒๐.๕๙ ต่อประชากรแสนคน เสียชีวิต ๘ ราย อัตราตาย ๐.๐๑ ต่อประชากรแสนคน

พบอัตราป่วย สูงสุดที่ภาคกลาง อัตราป่วย ๒๙.๙๕ ต่อประชากรแสนคน รองลงมาพบที่ภาคใต้ อัตราป่วย ๒๒.๖๑ ต่อประชากรแสนคน ภาคตะวันออกเฉียงเหนือ อัตราป่วย ๑๔.๓๗ ต่อประชากรแสนคน ต่ำสุดภาคเหนือ อัตราป่วย ๑๒.๙๕ ต่อประชากรแสนคนตามลำดับ

จังหวัดน่าน ปีพ.ศ. ๒๕๕๙ ตั้งแต่วันที่ ๑ มกราคม ๒๕๕๙ ถึงวันที่ ๒๕ มีนาคม ๒๕๕๙ พบผู้ป่วยอาการ DHF,DF จำนวน ๑๕ ราย

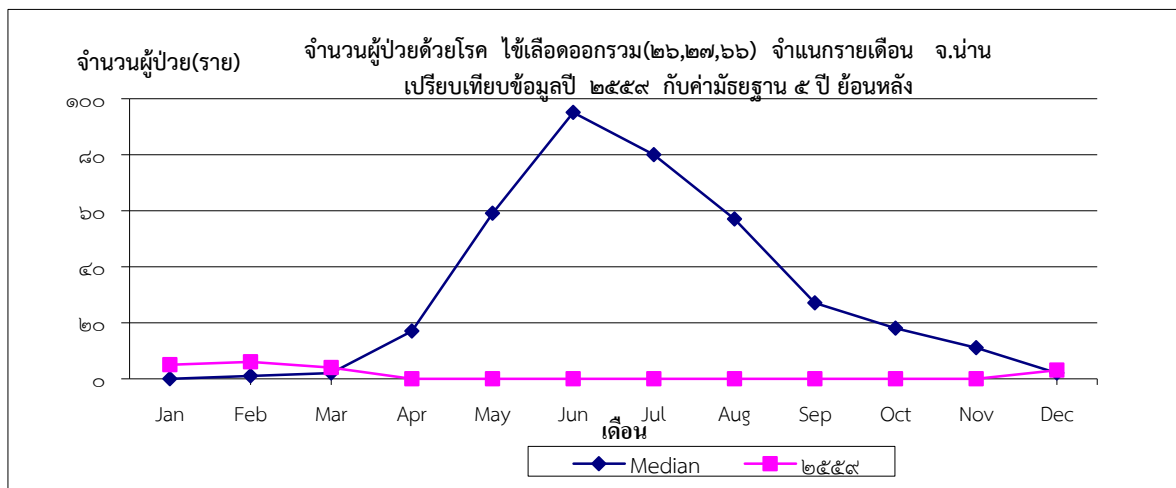
ตารางที่ ๓ จำนวนและอัตราป่วยด้วยโรคไข้เลือดออก จังหวัดน่าน จำแนกรายอำเภอ ปี ๒๕๕๙

อำเภอ / กิ่งอำเภอ	ประชากร (คน)	ผู้ป่วยไข้เลือดออก (ราย) แยกรายเดือน													อัตราป่วย/ แสนประชากร
		มค.	กพ.	มีค.	เมย.	พค.	มิย.	กค.	สค.	กย.	ตค.	พย.	ธค.	รวม	
เขตเมือง	๑๙,๕๗๘	๐	๐	๐										๐	๐.๐๐
เมือง(ชนบท)	๕๙,๘๑๐	๑	๐	๐										๑	๑.๖๗
แม่จริม	๑๗,๖๕๑	๑	๕	๑										๗	๓๙.๖๖
บ้านหลวง	๑๓,๐๐๖	๐	๐	๐										๐	๐.๐๐
น่าน้อย	๓๔,๑๒๒	๐	๑	๐										๑	๒.๙๓
ปัว	๖๙,๑๖๓	๐	๐	๐										๐	๐.๐๐
ท่าวังผา	๕๔,๔๑๗	๐	๐	๑										๑	๑.๘๔
เวียงสา	๗๑,๓๙๗	๐	๐	๑										๑	๑.๔๐
ทุ่งช้าง	๑๖,๒๐๐	๒	๐	๐										๒	๑๒.๓๕
เขียงกลาง	๓๐,๓๔๔	๑	๐	๐										๑	๓.๓๐
นาหมื่น	๑๔,๖๗๓	๐	๐	๐										๐	๐.๐๐
สันติสุข	๑๗,๐๑๙	๐	๐	๐										๐	๐.๐๐
บ่อเกลือ	๑๔,๗๘๑	๐	๐	๐										๐	๐.๐๐
สองแคว	๑๒,๑๙๓	๐	๐	๐										๐	๐.๐๐
ภูเพียง	๓๕,๗๙๕	๐	๐	๑										๑	๒.๗๙
เฉลิมพระเกียรติฯ	๑๐,๐๕๕	๐	๐	๐										๐	๐.๐๐
รวม	๔๙๐,๒๐๔	๕	๖	๔										๑๕	๓.๐๖
													หมายเหตุ	อัตราป่วย อ. เมือง	๑.๒๖

ตารางที่ ๔ จำนวนผู้ป่วยด้วยโรคไข้เลือดออก/อัตราป่วย จำแนกตามกลุ่มอาการ จังหวัดน่าน ปี ๒๕๕๙

ประเภท	ประชากร	มค.	กพ.	มีค.	เมย.	พค.	มิย.	กค.	สค.	กย.	ตค.	พย.	ธค.	รวม	อัตราป่วย
DHF	๔๗๕,๒๗๖	๔	๑	๑										๖	๑.๒๒
DSS	๔๗๕,๒๗๖	๐	๐	๐										๐	๐.๐๐
DF	๔๗๕,๒๗๖	๑	๕	๓										๙	๑.๘๔
รวม		๕	๖	๔										๑๕	๓.๐๖

รูปที่ ๓ จำนวนผู้ป่วยด้วยโรคไข้เลือดออกทุกกลุ่มอาการ จังหวัดน่าน เปรียบเทียบข้อมูลปี ๒๕๕๘ กับค่ามัธยฐานย้อนหลัง ๕ ปี (ข้อมูล ณ ๒๕ มีนาคม พ.ศ. ๒๕๕๙)



จากวิเคราะห์ข้อมูลพบว่าตั้งแต่วันที่ ๑ มกราคม ๒๕๕๙ ถึงวันที่ ๒๕ มีนาคม ๒๕๕๙ พบผู้ป่วยทั้งหมด ๑๕ ราย ซึ่งมีค่าสูงกว่าค่ามัธยฐาน ๕ ปีย้อนหลัง ดังนั้นจึงต้องมีการควบคุมป้องกัน และเฝ้าระวังทางระบาดอย่างต่อเนื่อง

๒. สถานการณ์โรค Leptospirosis ปี พ.ศ. ๒๕๕๙ (www.boe.moph.go.th)

ประเทศไทย ปีพ.ศ. ๒๕๕๗ ตั้งแต่วันที่ ๑ มกราคม ๒๕๕๙ - ๒๕ มีนาคม ๒๕๕๙ พบผู้ป่วยทั่วประเทศ ๓๕๙ ราย คิดเป็นอัตราป่วย ๐.๕๕ ต่อประชากรแสนคน เสียชีวิต ๔ ราย

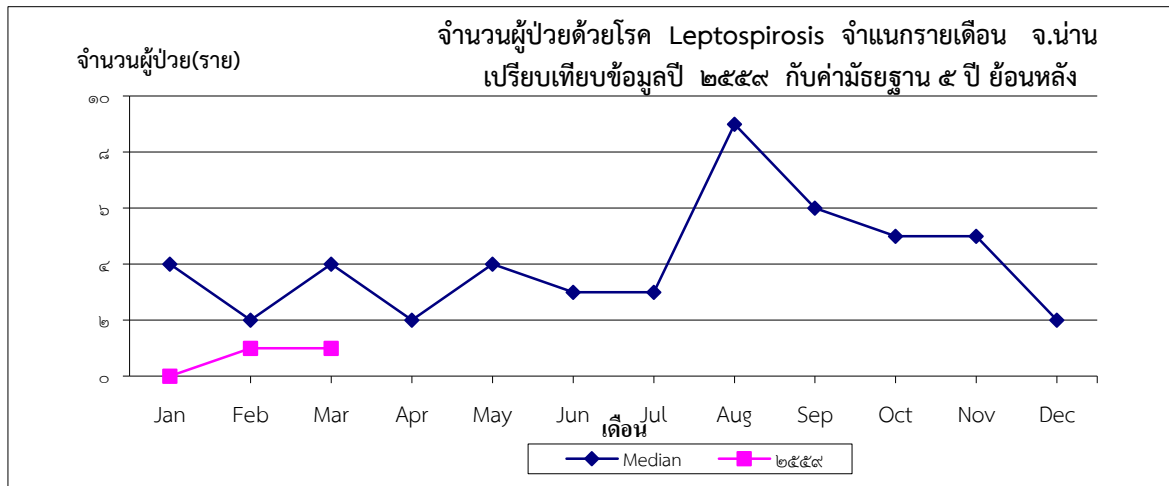
ภาคที่มีอัตราป่วยสูงสุด คือ ภาคใต้ ๑.๔๘ ต่อประชากรแสนคน รองลงมาคือภาคตะวันออกเฉียงเหนือ ๐.๗๕ ต่อประชากรแสนคน ภาคเหนือ ๐.๔๖ ต่อประชากรแสนคน และภาคกลาง ๐.๐๒ ต่อประชากรแสนคน ตามลำดับ

จังหวัดน่าน ปี พ.ศ. ๒๕๕๘ ตั้งแต่วันที่ ๑ มกราคม ๒๕๕๘ถึงวันที่ ๒๕ มีนาคม พ.ศ. ๒๕๕๙ พบผู้ป่วยจำนวน ๒ ราย ยังไม่พบผู้เสียชีวิต

ตารางที่ ๕ จำนวนและอัตราป่วยด้วยโรคเลปโตสไปโรซิส จำแนกรายเดือน จังหวัดน่าน ปี พ.ศ. ๒๕๕๘

กิ่งอำเภอ	(คน)	มค.	กพ.	มีค.	เมย.	พค.	มิย.	กค.	สค.	กย.	ตค.	พย.	ธค.	รวม	แสนประชากร
เขตเมือง	๑๙,๕๗๘	๐	๐	๐										๐	๐.๐๐
เมือง(ชนบท)	๕๙,๘๑๐	๐	๐	๐										๐	๐.๐๐
แม่จริม	๑๗,๖๕๑	๐	๐	๐										๐	๐.๐๐
บ้านหลวง	๑๓,๐๐๖	๐	๐	๐										๐	๐.๐๐
น่าน้อย	๓๔,๑๒๒	๐	๐	๐										๐	๐.๐๐
ปัว	๖๙,๑๖๓	๐	๐	๐										๐	๐.๐๐
ท่าวังผา	๕๔,๔๑๗	๐	๑	๑										๒	๓.๖๘
เวียงสา	๗๑,๓๙๗	๐	๐	๐										๐	๐.๐๐
ทุ่งช้าง	๑๖,๒๐๐	๐	๐	๐										๐	๐.๐๐
เขียงกลาง	๓๐,๓๔๔	๐	๐	๐										๐	๐.๐๐
นาหมื่น	๑๔,๖๗๓	๐	๐	๐										๐	๐.๐๐
สันติสุข	๑๗,๐๑๙	๐	๐	๐										๐	๐.๐๐
บ่อเกลือ	๑๔,๗๘๑	๐	๐	๐										๐	๐.๐๐
สองแคว	๑๒,๑๙๓	๐	๐	๐										๐	๐.๐๐
ภูเพียง	๓๕,๗๙๕	๐	๐	๐										๐	๐.๐๐
เฉลิมพระเกียรติฯ	๑๐,๐๕๕	๐	๐	๐										๐	๐.๐๐
รวม	๔๙๐,๒๐๔	๐	๑	๑										๒	๐.๔๑
										หมายเหตุ	อัตราป่วย อ. เมือง			๐	

รูปที่ ๕ จำนวนผู้ป่วยด้วยโรคLeptospirosis จังหวัดน่าน เปรียบเทียบข้อมูลปี ๒๕๕๙ กับค่ามัธยฐาน ย้อนหลัง ๕ ปี (ข้อมูล ณ ๒๕ มีนาคม พ.ศ. ๒๕๕๙)



จากการวิเคราะห์ข้อมูลพบว่าตั้งแต่วันที่ ๑ มกราคม ๒๕๕๘ ถึง วันที่ ๒๕ มีนาคม ๒๕๕๙ พบผู้ป่วยโรคLeptospirosis ในจังหวัดน่านจำนวน ๒ ราย เมื่อเปรียบเทียบกับค่ามัธยฐาน ๕ ปีย้อนหลังพบว่า จะเห็นว่าจำนวนผู้ป่วยต่ำกว่าค่ามัธยฐาน แต่ก็ยังมีช่วงเวลาการเกิดโรคที่ใกล้เคียงกับค่ามัธยฐาน จึงต้องมีการเฝ้าระวัง และป้องกันโรคLeptospirosis ต่อไป

๓. สถานการณ์โรคไข้หวัดใหญ่ Influenza (www.boe.moph.go.th)

สถานการณ์โรคไข้หวัดใหญ่ ปี พ.ศ. ๒๕๕๙

ประเทศไทย ตั้งแต่วันที่ ๑ มกราคม ๒๕๕๙ - ๒๕ กุมภาพันธ์ ๒๕๕๙ พบผู้ป่วยทั่วประเทศ ๓๖,๘๒๓ ราย คิดเป็นอัตราป่วย ๕๖.๕๔ ต่อประชากรแสนคน พบผู้ป่วยเสียชีวิต ๑ ราย

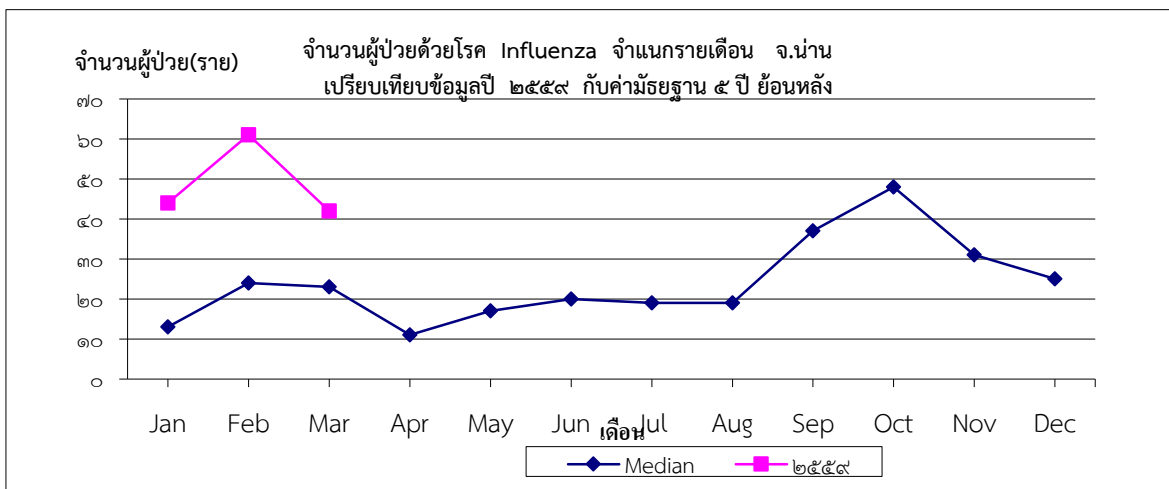
ภาคที่มีอัตราป่วยสูงสุด คือ ภาคเหนือ คิดเป็นอัตราป่วย ๘๗.๗๒ ต่อประชากรแสนคน รองลงมาคือ ภาคกลาง คิดเป็นอัตราป่วย ๗๙.๐๑ ต่อประชากรแสนคน รองลงมาคือ ภาคตะวันออกเฉียงเหนือ คิดเป็นอัตราป่วย ๓๐.๓๓ ต่อประชากรแสนคน และภาคใต้ ๒๔.๓๙ ต่อประชากรแสนคน ตามลำดับ

จังหวัดน่าน ปี พ.ศ. ๒๕๕๘ ตั้งแต่วันที่ ๑ มกราคม ๒๕๕๘ - ๒๕ มีนาคม ๒๕๕๙ พบผู้ป่วยโรคไข้หวัดใหญ่ จำนวน ๑๔๗ ราย ไม่พบผู้ป่วยเสียชีวิต

ตารางที่ ๖ จำนวนและอัตราป่วยด้วยโรคไข้หวัดใหญ่ จำแนกรายเดือน จังหวัดน่าน ปี พ.ศ. ๒๕๕๙

กิ่งอำเภอ	(คน)	มค.	กพ.	มีค.	เมย.	พค.	มิย.	กค.	สค.	กย.	ตค.	พย.	ธค.	รวม	แสนประชากร
เขตเมือง	๒๒,๔๕๓	๔	๕	๒										๑๑	๔๘.๙๙
เมือง(ชนบท)	๖๑,๕๓๓	๘	๑๐	๑										๑๙	๓๒.๓๐
แม่จริม	๑๖,๕๘๑	๔	๘	๓										๑๕	๙๖.๔๗
บ้านหลวง	๑๑,๙๘๕	๐	๐	๑										๑	๘.๓๐
นาน้อย	๓๒,๐๖๒	๑	๗	๑										๙	๒๗.๖๓
ปัว	๖๕,๕๖๘	๕	๘	๑										๑๔	๒๑.๗๘
ท่าวังผา	๕๓,๖๑๗	๘	๕	๒๔										๓๗	๗๑.๘๓
เวียงสา	๗๐,๔๑๘	๕	๕	๔										๑๔	๑๙.๙๙
ทุ่งช้าง	๑๙,๕๖๗	๐	๐	๐										๐	๐.๐๐
เชียงกลาง	๓๐,๓๔๔	๐	๓	๑										๔	๑๔.๑๔
นาหมื่น	๑๔,๖๗๘	๑	๑	๒										๔	๒๖.๙๙
สันติสุข	๑๗,๓๖๓	๐	๑	๐										๑	๖.๓๗
บ่อเกลือ	๑๕,๐๘๒	๐	๐	๐										๐	๐.๐๐
สองแคว	๑๒,๓๒๐	๐	๐	๐										๐	๐.๐๐
ภูเพียง	๓๖,๖๘๘	๘	๘	๒										๑๘	๕๐.๗๔
เฉลิมพระเกียรติฯ	๙,๗๖๘	๐	๐	๐										๐	๐.๐๐
รวม	๔๙๐,๓๒๗	๔๔	๖๑	๔๒										๑๔๗	๓๐.๙๓
										หมายเหตุ	อัตราป่วย	อ. เมือง			๓๖.๙๑

รูปที่ ๕ จำนวนผู้ป่วยด้วยโรคไข้หวัดใหญ่ จังหวัดน่าน เปรียบเทียบข้อมูลปี ๒๕๕๙ กับค่ามัธยฐาน ย้อนหลัง ๕ ปี (ข้อมูล ณ ๒๕ มีนาคม พ.ศ. ๒๕๕๙)



จากการวิเคราะห์ข้อมูลพบว่าตั้งแต่วันที่ ๑ มกราคม ๒๕๕๘ ถึง วันที่ ๒๕ มีนาคม ๒๕๕๙ พบผู้ป่วยโรคไข้หวัดใหญ่ ในจังหวัดน่านจำนวน ๑๔๗ ราย เมื่อเปรียบเทียบกับค่ามัธยฐาน ๕ ปีย้อนหลัง พบว่า สูงขึ้นกว่าค่ามัธยฐานเดิม งานระบาดวิทยาได้ทำการเฝ้าระวังโรคไข้หวัดใหญ่ ซึ่งคาดว่าจะมีการระบาดในช่วงเทศกาลสงกรานต์ และแจ้งเตือนไปยังพื้นที่ในการเฝ้าระวังโรคไข้หวัดใหญ่ที่อาจจะระบาดในช่วงเทศกาลสงกรานต์ต่อไป