



รายงาน การเฝ้าระวังทางระบาดวิทยา จังหวัดน่าน

ปีที่ ๑๔ ฉบับที่ ๒ เดือน กุมภาพันธ์ พ.ศ. ๒๕๕๙

งานระบาดวิทยา กลุ่มงานพัฒนาศาสตร์สาธารณสุข สำนักงานสาธารณสุขจังหวัดน่าน

โทรศัพท์ ๐๕๕ - ๗๑๐๑๙๐ ต่อ ๑๓๖

สรุปการส่งรายงานเฝ้าระวังทางระบาดวิทยา (รง.๕๐๖) ประจำเดือน กุมภาพันธ์ ๒๕๕๙ สำนักงานสาธารณสุขจังหวัดน่าน (ตั้งแต่ ๒๖ มกราคม ๒๕๕๘ - ๒๕ กุมภาพันธ์ ๒๕๕๙)

รายงานการเฝ้าระวังทางระบาดวิทยา ประจำเดือน กุมภาพันธ์ ๒๕๕๘ ตั้งแต่ ๒๖ มกราคม ๒๕๕๘ - ๒๕ กุมภาพันธ์ ๒๕๕๘ จากบัตรรายงาน ๕๐๖ จำนวนทั้งสิ้น บัตร
จำแนกตามสถานบริการและรายอำเภอ ดังนี้

ตารางที่ ๑ จำนวนบัตรรายงาน ๕๐๖/๕๐๗ จำแนกตามระดับสถานบริการ เดือน กุมภาพันธ์ ๒๕๕๙

สถานบริการ	จำนวน (แห่ง)	บัตรที่ส่งเดือนนี้				หมายเหตุ
		จำนวน บัตร ที่ส่ง ทั้งหมด	ร้อยละของ บัตร ที่ส่งทั้งหมด	จำนวน บัตร ที่ส่ง ทันเวลา	ร้อยละของ ความ ทันเวลา	
โรงพยาบาลทั่วไป	๑					
โรงพยาบาลค่ายฯ	๑					
โรงพยาบาลชุมชน	๑๓					
รพ.สต./สสช.	๑๔๘					
รวม	๑๖๓					

หมายเหตุ ความทันเวลา กำหนดตั้งแต่ วันที่สถานบริการพบผู้ป่วย และส่งรายงานถึง สสจ. ดังนี้

๑. รพ.ทุกแห่ง ส่ง สสจ. ๓ วัน

๒. รพ.สต./สสช. ส่ง สสจ. ๖ วัน

**ตารางที่ ๒ จำนวนการส่งรายงาน ๕๐๖ เดือน มกราคม (๒๖ มกราคม ๒๕๕๘ - ๒๕ กุมภาพันธ์ ๒๕๕๙)
และจำนวนสะสมตั้งแต่ต้นปี ๒๕๕๙**

สถานบริการ	จำนวนสถานบริการ			รายงานที่ส่งในเดือนนี้				จำนวนสะสมตั้งแต่ต้นปี		
	ทั้งหมด	ส่ง รายงาน	ร้อยละ	ทั้งหมด	ทันเวลา	ร้อยละ	เฉลี่ยต่อ แห่ง	ทั้งหมด	ทันเวลา	ร้อยละ
รพ.น่าน	๑	๑	๑๐๐.๐๐							
รพ.ค่าย	๑	๑	๑๐๐.๐๐							
รพ.แม่จริม	๑	๑	๑๐๐.๐๐							
รพ.บ้านหลวง	๑	๑	๑๐๐.๐๐							
รพ.นาน้อย	๑	๑	๑๐๐.๐๐							
รพ.ร.ปัว	๑	๑	๑๐๐.๐๐							
รพ.ท่าวังผา	๑	๑	๑๐๐.๐๐							
รพ.เวียงสา	๑	๑	๑๐๐.๐๐							
รพ.ทุ่งช้าง	๑	๑	๑๐๐.๐๐							
รพ.เชียงกลาง	๑	๑	๑๐๐.๐๐							
รพ.นาหมื่น	๑	๑	๑๐๐.๐๐							
รพ.สันติสุข	๑	๑	๑๐๐.๐๐							
รพ.บ่อเกลือ	๑	๑	๑๐๐.๐๐							
รพ.สองแคว	๑	๑	๑๐๐.๐๐							
รพ.ภูเพียง										
รพ.เฉลิมพระเกียรติ	๑	๑	๑๐๐.๐๐							
รวมหน่วย รพ.	๑๕	๑๕	๑๐๐.๐๐							
สสอ.เมือง										
สสอ.แม่จริม										
สสอ.บ้านหลวง										
สสอ.นาน้อย										
สสอ.ปัว										
สสอ.ท่าวังผา										
สสอ.เวียงสา										
สสอ.ทุ่งช้าง										
สสอ.เชียงกลาง										
สสอ.นาหมื่น										
สสอ.สันติสุข										
สสอ.บ่อเกลือ										
สสอ.สองแคว										
สสอ.ภูเพียง										
สสอ.เฉลิมพระเกียรติ										
รวมหน่วย สสอ.										

สถานการณ์โรคติดต่อที่มีความสำคัญสูง ประเทศไทย

ระดับประเทศ

ตั้งแต่วันที่ ๑ มกราคม พ.ศ. ๒๕๕๙ ถึงวันที่ ๒๕ กุมภาพันธ์ พ.ศ. ๒๕๕๙ ประเทศไทยมีรายงานผู้ป่วยโรคที่มีความสำคัญสูง ดังนี้ (www.boe.moph.go.th)

๑. Cholera พบผู้ป่วย ๓๙ ราย พบผู้เสียชีวิต ๐ ราย จังหวัดน่านไม่พบผู้ป่วย
๒. Botulism ไม่พบผู้ป่วย จังหวัดน่านไม่พบผู้ป่วย
๓. Rabies ไม่พบผู้ป่วย จังหวัดน่านไม่พบผู้ป่วย
๔. Measles พบผู้ป่วยจำนวน ๘๑ รายพบผู้ป่วยเสียชีวิต ๐ รายจังหวัดน่านไม่พบผู้ป่วย
๕. Diphtheria ไม่พบผู้ป่วย จังหวัดน่านไม่พบผู้ป่วย
๖. AFP พบผู้ป่วย จำนวน ๑๑ ราย พบผู้ป่วยเสียชีวิต ๐ ราย จังหวัดน่านไม่พบผู้ป่วย
๗. Tetanus neonatorum ไม่พบผู้ป่วย จังหวัดน่านไม่พบผู้ป่วย
๘. Meningococcal Meningitis พบผู้ป่วย ๒ ราย เสียชีวิต ๑ ราย จังหวัดน่านไม่พบผู้ป่วย
๙. Encephalitis พบผู้ป่วย ๙๒ ราย พบผู้ป่วยเสียชีวิต ๑ รายจังหวัดน่านไม่พบผู้ป่วย
๑๐. Pneumonia พบผู้ป่วยจำนวน ๒๓,๙๗๘ ราย พบผู้ป่วยเสียชีวิต ๒๔ ราย จังหวัดน่านพบผู้ป่วย ๔๐๖ ราย
๑๑. AEFI พบผู้ป่วย ๖๑ ราย พบผู้ป่วยเสียชีวิต ๑ ราย จังหวัดน่านไม่พบผู้ป่วย
๑๒. Leptospirosis พบผู้ป่วย ๑๗๖ ราย มีผู้ป่วยเสียชีวิต ๔ ราย จังหวัดน่านไม่พบผู้ป่วย
๑๓. โรคไข้เลือดออก (DHF + DF + DSS)

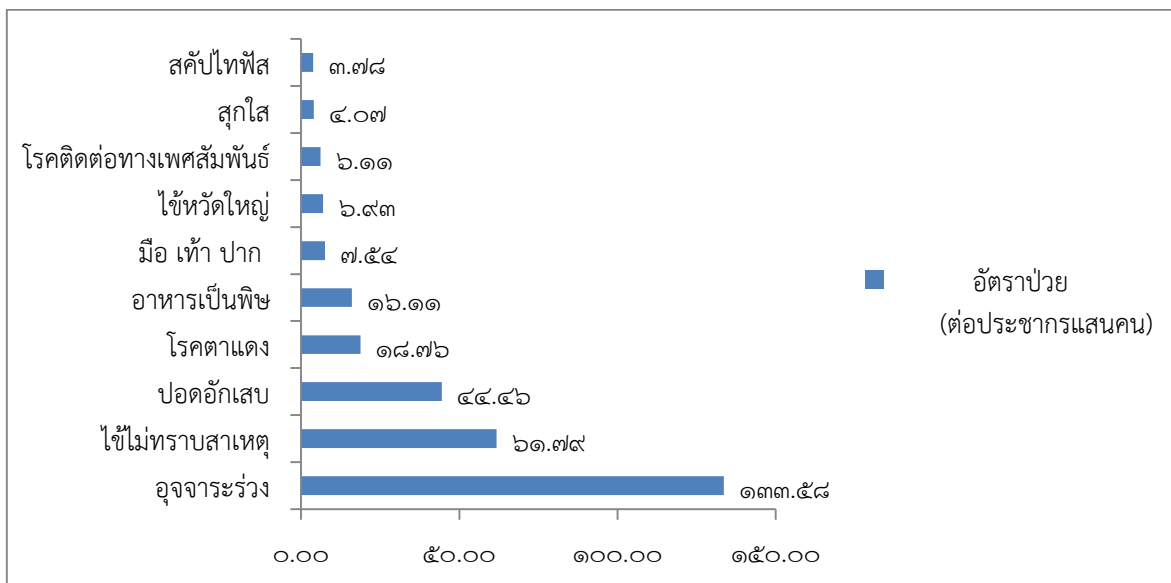
ตั้งแต่วันที่ ๑ มกราคม พ.ศ. ๒๕๕๘ ถึงวันที่ ๒๕ กุมภาพันธ์ พ.ศ. ๒๕๕๙

ทั่วประเทศ พบผู้ป่วยจำนวน ๗,๕๑๕ ราย อัตราป่วย ๑๑.๕๔ ต่อประชากรแสนคน จังหวัดน่านพบผู้ป่วย ๕ ราย (ข้อมูล ณ วันที่ ๒๕ กุมภาพันธ์ ๒๕๕๙)

สรุปสถานการณ์โรคที่เฝ้าระวังทางระบาดวิทยา เดือน กุมภาพันธ์ ๒๕๕๙

สถานการณ์โรคเฝ้าระวัง ๑๐ อันดับ ของจังหวัดน่าน นับตั้งแต่วันที่ ๒๖ มกราคม ๒๕๕๘ ถึงวันที่ ๒๕ กุมภาพันธ์ ๒๕๕๙ งานระบาดวิทยา สำนักงานสาธารณสุขจังหวัดน่าน ได้รับรายงานโรคที่ต้องเฝ้าระวังฯ ดังรูปที่ ๑

รูปที่ ๑ แผนภูมิแสดงอัตราป่วยด้วยโรคที่เฝ้าระวังทางระบาดวิทยา จังหวัดน่าน ๑๐ อันดับ เดือนกุมภาพันธ์ ปี ๒๕๕๙ (ข้อมูล ณ ๒๕ กุมภาพันธ์ พ.ศ. ๒๕๕๙)



สถานการณ์โรคติดต่อ ตามนโยบายที่สำคัญ

๑. สถานการณ์โรคไข้เลือดออก ปี ๒๕๕๙ (www.boe.moph.go.th)

ประเทศไทย ในปี พ.ศ. ๒๕๕๙ ตั้งแต่วันที่ ๑ มกราคม ๒๕๕๙ ถึงวันที่ ๒๕ กุมภาพันธ์ ๒๕๕๙ สำนักระบาดวิทยา กรมควบคุมโรค ได้รับรายงานเฝ้าระวังโรคทางระบาดวิทยาเร่งด่วนผู้ป่วยโรคไข้เลือดออก (DF, DHF, DSS) พบ ๗,๕๑๕ ราย อัตราป่วย ๑๑.๕๔ ต่อประชากรแสนคน

พบอัตราป่วย สูงสุดที่ภาคกลาง อัตราป่วย ๑๗.๘๒ ต่อประชากรแสนคน รองลงมาพบที่ภาคใต้ อัตราป่วย ๑๑.๙๘ ต่อประชากรแสนคน ภาคตะวันออกเฉียงเหนือ อัตราป่วย ๗.๖๔ ต่อประชากรแสนคน ต่ำสุดภาคเหนือ อัตราป่วย ๖.๕๙ ต่อประชากรแสนคนตามลำดับ

จังหวัดน่าน ปี พ.ศ. ๒๕๕๙ ตั้งแต่วันที่ ๒๖ ธันวาคม ๒๕๕๘ ถึงวันที่ ๒๕ กุมภาพันธ์ ๒๕๕๙ พบผู้ป่วย ๕ ราย ยังไม่พบผู้เสียชีวิต

อัตราป่วยสูงสุด ที่อำเภอทุ่งช้าง พบผู้ป่วย ๒ ราย คิดเป็นอัตรา ๑๐.๙๐ ต่อประชากรแสนคน รองลงมา คือ อำเภอแม่จริม ๑ ราย อัตราป่วย ๖.๔๓ ต่อประชากรแสนคน และ อำเภอเชียงกลาง ๑ ราย คิดเป็นอัตราป่วย ๓.๕๔ ต่อประชากรแสนคนตามลำดับ ดังตารางที่ ๓

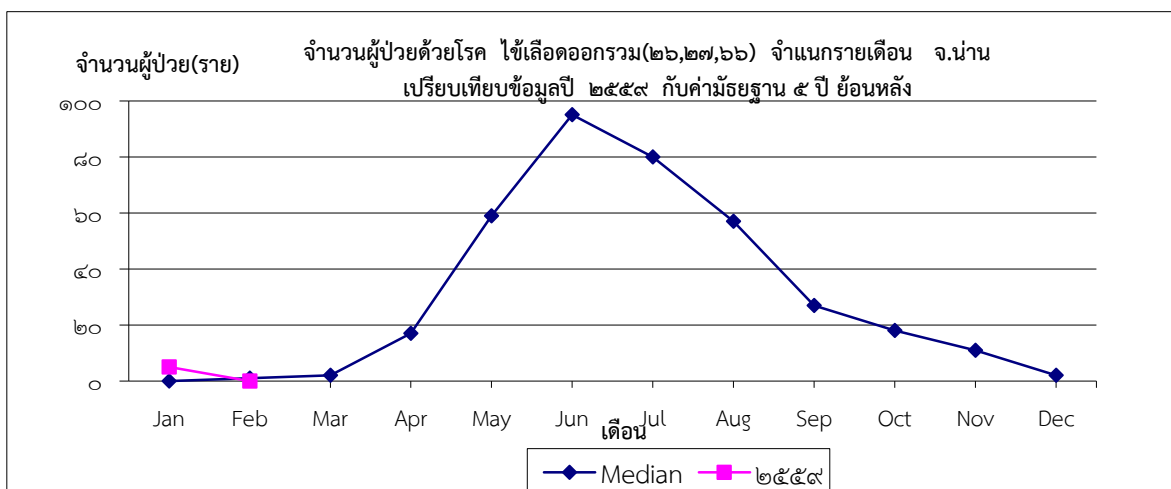
ตารางที่ ๓ จำนวนและอัตราป่วยด้วยโรคไข้เลือดออก จำแนกรายเดือน จังหวัดน่าน ปี พ.ศ. ๒๕๕๙

อำเภอ	ประชากร (คน)	ผู้ป่วยไข้เลือดออก (ราย) แยกรายเดือน												อัตราป่วย/ แสนประชากร	
		มค.	กพ.	มีค.	เมย.	พค.	มิย.	กค.	สค.	กย.	ตค.	พย.	ธค.		รวม
เขตเมือง	๒๒,๔๕๓	๐	๐											๐	๐.๐๐
เมือง(ชนบท)	๕๘,๘๒๓	๑	๐											๑	๑.๗๐
แม่จริม	๑๕,๕๔๙	๑	๐											๑	๖.๔๓
บ้านหลวง	๑๒,๐๕๒	๐	๐											๐	๐.๐๐
น่าน้อย	๓๒,๕๗๓	๐	๐											๐	๐.๐๐
ปัว	๖๔,๒๗๘	๐	๐											๐	๐.๐๐
ท่าวังผา	๕๑,๕๑๓	๐	๐											๐	๐.๐๐
เวียงสา	๗๐,๐๒๐	๐	๐											๐	๐.๐๐
ทุ่งช้าง	๑๘,๓๕๓	๒	๐											๒	๑๐.๙๐
เชียงกลาง	๒๘,๒๘๔	๑	๐											๑	๓.๕๔
นาหมื่น	๑๔,๘๒๓	๐	๐											๐	๐.๐๐
สันติสุข	๑๕,๗๐๓	๐	๐											๐	๐.๐๐
บ่อเกลือ	๑๔,๓๒๔	๐	๐											๐	๐.๐๐
สองแคว	๑๑,๗๔๙	๐	๐											๐	๐.๐๐
ภูเพียง	๓๕,๔๗๗	๐	๐											๐	๐.๐๐
เฉลิมพระ เกียรติฯ	๙,๓๐๒	๐	๐											๐	๐.๐๐
รวม	๔๗๕,๒๗๖	๕	๐											๕	๑.๐๕
												หมายเหตุ	อัตราป่วย อ. เมือง	๑.๒๓	

ตารางที่ ๔ จำนวนผู้ป่วยด้วยโรคไข้เลือดออก/อัตราป่วย จำแนกตามกลุ่มอาการ จังหวัดน่าน ปี ๒๕๕๙

ประเภท	ประชากร	มค.	กพ.	มีค.	เมย.	พค.	มิย.	กค.	สค.	กย.	ตค.	พย.	ธค.	รวม	อัตราป่วย
DHF	๔๗๕,๒๗๖	๔	๐											๔	๐.๘๔
DSS	๔๗๕,๒๗๖	๐	๐											๐	๐.๐๐
DF	๔๗๕,๒๗๖	๑	๐											๑	๐.๒๑
รวม		๕	๐											๕	๑.๐๕

รูปที่ ๒ จำนวนผู้ป่วยด้วยโรคไข้เลือดออกจังหวัดน่าน เปรียบเทียบข้อมูลปี ๒๕๕๙ กับค่ามัธยฐาน ย้อนหลัง ๕ ปี (ข้อมูล ณ ๒๕ กุมภาพันธ์ พ.ศ. ๒๕๕๙)



จากการวิเคราะห์ข้อมูลพบว่าตั้งแต่วันที่ ๑ มกราคม ๒๕๕๙ ถึง วันที่ ๒๕ กุมภาพันธ์ ๒๕๕๙ พบ ผู้ป่วยโรคไข้เลือดออก ในจังหวัดน่านจำนวน ๕ ราย ในเดือนกุมภาพันธ์ยังไม่พบผู้ป่วยเพิ่มเติม แต่มีการเฝ้าระวัง และป้องกันโรคไข้เลือดออกทุกกลุ่มอาการอย่างต่อเนื่อง

๒. สถานการณ์โรคไข้หวัดใหญ่ Influenza (www.boe.moph.go.th)

สถานการณ์โรคไข้หวัดใหญ่ ปี พ.ศ. ๒๕๕๙

ประเทศไทย ตั้งแต่วันที่ ๑ มกราคม ๒๕๕๙ - ๒๕ กุมภาพันธ์ ๒๕๕๙ พบผู้ป่วยทั่วประเทศ ๑๑,๕๗๗ ราย คิดเป็นอัตราป่วย ๑๗.๗๘ ต่อประชากรแสนคน ไม่พบผู้ป่วยเสียชีวิต

ภาคที่มีอัตราป่วยสูงสุด คือ ภาคเหนือ คิดเป็นอัตราป่วย ๒๖.๔๒ ต่อประชากรแสนคน รองลงมาคือ ภาคกลาง คิดเป็นอัตรา ๒๕.๓๐ ต่อประชากรแสนคน รองลงมาคือ ภาคใต้ คิดเป็นอัตราป่วย ๑๓.๐๕ ต่อประชากรแสนคน และภาคตะวันออกเฉียงเหนือ ๗.๔๓ ต่อประชากรแสนคน ตามลำดับ

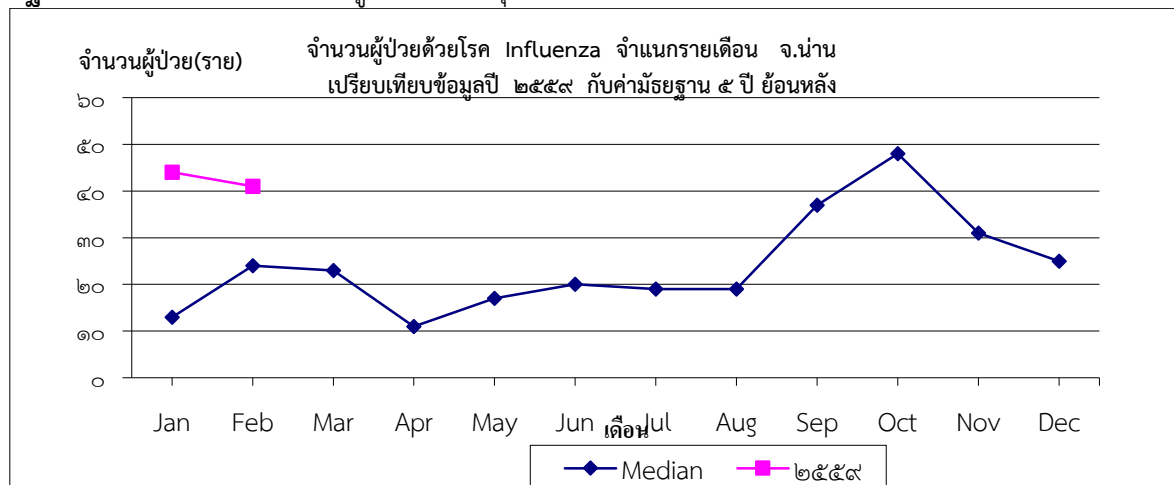
จังหวัดน่าน ปี พ.ศ. ๒๕๕๘ ตั้งแต่วันที่ ๑ มกราคม ๒๕๕๘ - ๒๙ กุมภาพันธ์ ๒๕๕๘ พบผู้ป่วยโรคไข้หวัดใหญ่ จำนวน ๘๕ ราย ไม่พบผู้ป่วยเสียชีวิต

อัตราป่วยสูงสุด ที่อำเภอแม่จริม พบผู้ป่วย ๑๐ ราย คิดเป็นอัตรา ๖๔.๓๑ ต่อประชากรแสนคน รองลงมา คือ อำเภอภูเพียง ๑๔ ราย อัตราป่วย ๓๙.๔๖ ต่อประชากรแสนคน และ อำเภอเมือง ๒๔ ราย คิดเป็นอัตราป่วย ๒๙.๕๓ ต่อประชากรแสนคนตามลำดับ ดังตารางที่ ๕

ตารางที่ ๕ จำนวนและอัตราป่วยด้วยโรคไข้หวัดใหญ่ จำแนกรายเดือน จังหวัดน่าน ปี พ.ศ. ๒๕๕๙

กิ่งอำเภอ	(คน)	มค.	กพ.	มีค.	เมย.	พค.	มิย.	กค.	สค.	กย.	ตค.	พย.	ธค.	รวม	แสนประชากร
เขตเมือง	๒๒,๔๕๓	๔	๖											๑๐	๔๔.๕๔
เมือง(ชนบท)	๕๘,๘๒๓	๘	๖											๑๔	๒๓.๘๐
แม่จริม	๑๕,๕๔๙	๔	๖											๑๐	๖๔.๓๑
บ้านหลวง	๑๒,๐๕๒	๐	๐											๐	๐.๐๐
นาน้อย	๓๒,๕๗๓	๑	๖											๗	๒๑.๔๙
ปัว	๖๔,๒๗๘	๕	๕											๑๐	๑๕.๕๖
ท่าวังผา	๕๑,๕๑๓	๘	๐											๘	๑๕.๕๓
เวียงสา	๗๐,๐๒๐	๕	๔											๙	๑๒.๘๕
ทุ่งช้าง	๑๘,๓๕๓	๐	๐											๐	๐.๐๐
เชียงกลาง	๒๘,๒๘๔	๐	๑											๑	๓.๕๔
นาหมื่น	๑๔,๘๒๓	๑	๐											๑	๖.๗๕
สันติสุข	๑๕,๗๐๓	๐	๑											๑	๖.๓๗
บ่อเกลือ	๑๔,๓๒๔	๐	๐											๐	๐.๐๐
สองแคว	๑๑,๗๔๙	๐	๐											๐	๐.๐๐
ภูเพียง	๓๕,๔๗๗	๘	๖											๑๔	๓๙.๔๖
เฉลิมพระเกียรติฯ	๙,๓๐๒	๐	๐											๐	๐.๐๐
รวม	๔๗๕,๒๗๖	๔๔	๔๑											๘๕	๑๗.๘๘
										หมายเหตุ	อัตราป่วย อ. เมือง				๒๙.๕๓

รูปที่ ๖ จำนวนผู้ป่วยด้วยโรคไข้หวัดใหญ่ จังหวัดน่าน เปรียบเทียบข้อมูลปี ๒๕๕๙ กับค่ามัธยฐาน ย้อนหลัง ๕ ปี (ข้อมูล ณ ๒๕ กุมภาพันธ์ ๒๕๕๙)



จากการวิเคราะห์ข้อมูลพบว่าตั้งแต่วันที่ ๑ มกราคม ๒๕๕๙ ถึง วันที่ ๒๕ กุมภาพันธ์ ๒๕๕๙ พบผู้ป่วยโรคไข้หวัดใหญ่ ในจังหวัดน่านจำนวน ๘๕ ราย เมื่อเปรียบเทียบกับค่ามัธยฐาน ๕ ปีย้อนหลัง พบว่า มีจำนวนสูงกว่าค่ามัธยฐาน จึงต้องมีการเฝ้าระวัง เนื่องจากสภาพอากาศที่หนาวมีอุณหภูมิต่ำ จึงต้องมีการเฝ้าระวังโดยเฉพาะประชาชนวัยเด็กและวัยชรา