



รายงาน การเฝ้าระวังทางระบาดวิทยา จังหวัดน่าน

ปีที่ ๑๔ ฉบับที่ ๑ เดือน มกราคม พ.ศ. ๒๕๕๙

งานระบาดวิทยา กลุ่มงานพัฒนาศาสตร์สาธารณสุข สำนักงานสาธารณสุขจังหวัดน่าน

โทรศัพท์ ๐๕๕ - ๗๑๐๑๙๐ ต่อ ๑๓๖

สรุปการส่งรายงานเฝ้าระวังทางระบาดวิทยา (รง.๕๐๖) ประจำเดือน มกราคม ๒๕๕๙ สำนักงานสาธารณสุขจังหวัดน่าน (ตั้งแต่ ๒๖ ธันวาคม ๒๕๕๘ - ๒๕ มกราคม ๒๕๕๙)

รายงานการเฝ้าระวังทางระบาดวิทยา ประจำเดือน มกราคม ๒๕๕๙ ตั้งแต่ ๒๖ ธันวาคม ๒๕๕๘ - ๒๕ มกราคม ๒๕๕๙ จากบัตรรายงาน ๕๐๖ จำนวนทั้งสิ้น ๑,๘๒๖ บัตร จำแนกตามสถานบริการและรายอำเภอ ดังนี้

ตารางที่ ๑ จำนวนบัตรรายงาน ๕๐๖/๕๐๗ จำแนกตามระดับสถานบริการ เดือน มกราคม ๒๕๕๙

สถานบริการ	จำนวน (แห่ง)	บัตรที่ส่งเดือนนี้				หมายเหตุ
		จำนวน บัตร ที่ส่ง ทั้งหมด	ร้อยละของ บัตร ที่ส่งทั้งหมด	จำนวน บัตร ที่ส่ง ทันเวลา	ร้อยละของ ความ ทันเวลา	
โรงพยาบาลทั่วไป	๑	๓๘๗	๒๑.๑๙	๓๔๐	๘๗.๘๖	
โรงพยาบาลค่ายา	๑	๓๑	๑.๗๐	๖	๑๙.๓๕	
โรงพยาบาลชุมชน	๑๓	๙๙๑	๕๔.๒๗	๙๑๔	๙๒.๒๓	
รพ.สต./สสช.	๑๔๘	๔๑๗	๒๒.๘๔	๓๖๒	๘๖.๘๑	
รวม	๑๖๓	๑,๘๒๖	๑๐๐.๐๐	๑,๕๒๓	๘๓.๔๑	

หมายเหตุ ความทันเวลา กำหนดตั้งแต่ วันที่สถานบริการพบผู้ป่วย และส่งรายงานถึง สสจ. ดังนี้

๑. รพ.ทุกแห่ง ส่ง สสจ. ๓ วัน

๒. รพ.สต./สสช. ส่ง สสจ. ๖ วัน

**ตารางที่ ๒ จำนวนการส่งรายงาน ๕๐๖ เดือน มกราคม (๒๖ ธันวาคม ๒๕๕๘ - ๒๕ มกราคม ๒๕๕๙) และ
จำนวนสะสมตั้งแต่ต้นปี ๒๕๕๙**

สถานบริการ	จำนวนสถานบริการ			รายงานที่ส่งในเดือนนี้				จำนวนสะสมตั้งแต่ต้นปี		
	ทั้งหมด	ส่ง รายงาน	ร้อยละ	ทั้งหมด	ทันเวลา	ร้อยละ	เฉลี่ยต่อ แห่ง	ทั้งหมด	ทันเวลา	ร้อยละ
รพ.น่าน	๑	๑	๑๐๐.๐๐	๓๘๗	๓๔๐	๘๗.๘๖	๑๐๐.๐๐	๓๘๗	๓๔๐	๘๗.๘๖
รพ.ค่าย	๑	๑	๑๐๐.๐๐	๓๑	๖	๑๙.๓๕	๑๐๐.๐๐	๓๑	๖	๑๙.๓๕
รพ.แม่จรม	๑	๑	๑๐๐.๐๐	๘๑	๗๘	๙๖.๓๐	๑๐๐.๐๐	๘๑	๗๘	๙๖.๓๐
รพ.บ้านหลวง	๑	๑	๑๐๐.๐๐	๖๖	๕๘	๘๗.๘๘	๑๐๐.๐๐	๖๖	๕๘	๘๗.๘๘
รพ.นาหมื่น	๑	๑	๑๐๐.๐๐	๑๐๐	๙๕	๙๕.๐๐	๑๐๐.๐๐	๑๐๐	๙๕	๙๕.๐๐
รพ.รพี	๑	๑	๑๐๐.๐๐	๒๐๘	๑๖๒	๗๗.๘๘	๑๐๐.๐๐	๒๐๘	๑๖๒	๗๗.๘๘
รพ.ท่าวังผา	๑	๑	๑๐๐.๐๐	๑๖๕	๑๖๕	๑๐๐.๐๐	๑๐๐.๐๐	๑๖๕	๑๖๕	๑๐๐.๐๐
รพ.เวียงสา	๑	๑	๑๐๐.๐๐	๑๐๙	๑๐๙	๑๐๐.๐๐	๑๐๐.๐๐	๑๐๙	๑๐๙	๑๐๐.๐๐
รพ.ทุ่งช้าง	๑	๑	๑๐๐.๐๐	๖๕	๕๙	๙๐.๗๗	๑๐๐.๐๐	๖๕	๕๙	๙๐.๗๗
รพ.เชียงกลาง	๑	๑	๑๐๐.๐๐	๔๖	๔๔	๙๕.๖๕	๑๐๐.๐๐	๔๖	๔๔	๙๕.๖๕
รพ.นาหมื่น	๑	๑	๑๐๐.๐๐	๒๗	๒๓	๘๕.๑๙	๑๐๐.๐๐	๒๗	๒๓	๘๕.๑๙
รพ.สันติสุข	๑	๑	๑๐๐.๐๐	๘	๘	๑๐๐.๐๐	๑๐๐.๐๐	๘	๘	๑๐๐.๐๐
รพ.บ่อเกลือ	๑	๑	๑๐๐.๐๐	๒๖	๒๔	๙๒.๓๑	๑๐๐.๐๐	๒๖	๒๔	๙๒.๓๑
รพ.สองแคว	๑	๑	๑๐๐.๐๐	๘๓	๘๒	๙๘.๘๐	๑๐๐.๐๐	๘๓	๘๒	๙๘.๘๐
รพ.ภูเพียง										
รพ.เฉลิมพระเกียรติ	๑	๑	๑๐๐.๐๐	๗	๗	๑๐๐.๐๐	๑๐๐.๐๐	๗	๗	๑๐๐.๐๐
รวมหน่วย รพ.	๑๕	๑๕	๑๐๐.๐๐	๑,๔๐๙	๑,๒๖๐	๘๙.๔๓	๑๐๐.๐๐	๑,๔๐๙	๑,๒๖๐	๘๙.๔๓
สสอ.เมือง	๑๗	๑๒	๗๐.๕๙	๖๖	๔๖	๖๙.๗๐	๗๐.๕๙	๖๖	๔๖	๖๙.๗๐
สสอ.แม่จรม	๗	๗	๑๐๐.๐๐	๒๔	๒๔	๑๐๐.๐๐	๑๐๐.๐๐	๒๔	๒๔	๑๐๐.๐๐
สสอ.บ้านหลวง	๔	๑	๒๕.๐๐	๑	๑	๑๐๐.๐๐	๒๕.๐๐	๑	๑	๑๐๐.๐๐
สสอ.นาหมื่น	๙	๒	๒๒.๒๒	๖	๖	๑๐๐.๐๐	๒๒.๒๒	๖	๖	๑๐๐.๐๐
สสอ.ปัว	๑๓	๖	๔๖.๑๕	๔๖	๓๖	๗๘.๒๖	๔๖.๑๕	๔๖	๓๖	๗๘.๒๖
สสอ.ท่าวังผา	๑๗	๑๒	๗๐.๕๙	๑๐๐	๙๓	๙๓.๐๐	๗๐.๕๙	๑๐๐	๙๓	๙๓.๐๐
สสอ.เวียงสา	๒๖	๑๔	๕๓.๘๕	๕๖	๕๐	๘๙.๒๙	๕๓.๘๕	๕๖	๕๐	๘๙.๒๙
สสอ.ทุ่งช้าง	๗	๗	๑๐๐.๐๐	๒๘	๒๔	๘๕.๗๑	๗๑.๔๓	๒๘	๒๔	๘๕.๗๑
สสอ.เชียงกลาง	๙	๖	๖๖.๖๗	๒๒	๑๙	๘๖.๓๖	๑๐๐.๐๐	๒๒	๑๙	๘๖.๓๖
สสอ.นาหมื่น	๕	๓	๖๐.๐๐	๓	๓	๑๐๐.๐๐	๖๐.๐๐	๓	๓	๑๐๐.๐๐
สสอ.สันติสุข	๔	๑	๒๕.๐๐	๑	๑	๑๐๐.๐๐	๒๕.๐๐	๑	๑	๑๐๐.๐๐
สสอ.บ่อเกลือ	๗	๗	๑๐๐.๐๐	๒๔	๒๓	๙๕.๘๓	๑๐๐.๐๐	๒๔	๒๓	๙๕.๘๓
สสอ.สองแคว	๖	๒	๓๓.๓๓	๔	๓	๗๕.๐๐	๓๓.๓๓	๔	๓	๗๕.๐๐
สสอ.ภูเพียง	๑๐	๓	๓๐.๐๐	๒๗	๒๔	๘๘.๘๙	๓๐.๐๐	๒๗	๒๔	๘๘.๘๙
สสอ.เฉลิมพระเกียรติ	๗	๔	๕๗.๑๔	๙	๙	๑๐๐.๐๐	๕๗.๑๔	๙	๙	๑๐๐.๐๐
รวมหน่วย สสอ.	๑๔๘	๘๗	๕๘.๗๘	๔๑๗	๓๖๒	๘๖.๘๑	๕๘.๗๘	๔๑๗	๓๖๒	๘๖.๘๑

สถานการณ์โรคติดต่อที่มีความสำคัญสูง ประเทศไทย

ระดับประเทศ

ตั้งแต่วันที่ ๑ มกราคม พ.ศ. ๒๕๕๙ ถึงวันที่ ๒๕ มกราคม พ.ศ. ๒๕๕๙ ประเทศไทย
ไทยมีรายงานผู้ป่วยโรคที่มีความสำคัญสูง ดังนี้ (www.boe.moph.go.th)

๑. Cholera พบผู้ป่วย ๗ ราย พบผู้เสียชีวิต ๐ ราย จังหวัดน่านไม่พบผู้ป่วย
๒. Botulism ไม่พบผู้ป่วย จังหวัดน่านไม่พบผู้ป่วย
๓. Rabies ไม่พบผู้ป่วย จังหวัดน่านไม่พบผู้ป่วย
๔. Measles พบผู้ป่วยจำนวน ๓๕ ราย พบผู้ป่วยเสียชีวิต ๐ ราย จังหวัดน่านไม่พบผู้ป่วย
๕. Diphtheria ไม่พบผู้ป่วย จังหวัดน่านไม่พบผู้ป่วย
๖. AFP พบผู้ป่วย จำนวน ๔ ราย พบผู้ป่วยเสียชีวิต ๐ ราย จังหวัดน่านไม่พบผู้ป่วย
๗. Tetanus neonatorum ไม่พบผู้ป่วย จังหวัดน่านไม่พบผู้ป่วย
๘. Meningococcal Meningitis พบผู้ป่วย ๑ ราย เสียชีวิต ๑ ราย จังหวัดน่านไม่พบผู้ป่วย
๙. Encephalitis พบผู้ป่วย ๔๘ ราย พบผู้ป่วยเสียชีวิต ๐ ราย จังหวัดน่านไม่พบผู้ป่วย
๑๐. Pneumonia พบผู้ป่วยจำนวน ๑๑,๐๓๗ ราย พบผู้ป่วยเสียชีวิต ๗ ราย จังหวัดน่าน
พบผู้ป่วย ๑๙๘ ราย
๑๑. AEFI พบผู้ป่วย ๓๒ ราย ไม่พบผู้ป่วยเสียชีวิต จังหวัดน่านไม่พบผู้ป่วย
๑๒. Leptospirosis พบผู้ป่วย ๖๘ ราย ไม่มีผู้ป่วยเสียชีวิต จังหวัดน่านไม่พบผู้ป่วย
๑๓. โรคไข้เลือดออก (DHF + DF + DSS)

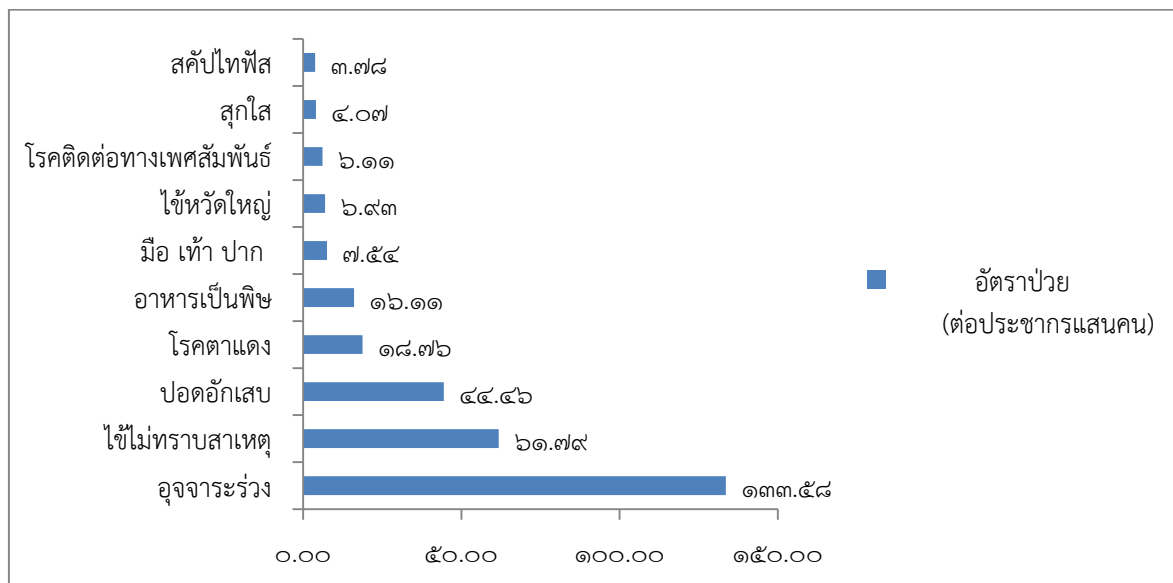
ตั้งแต่วันที่ ๑ มกราคม พ.ศ. ๒๕๕๘ ถึงวันที่ ๒๕ มกราคม พ.ศ. ๒๕๕๙

ทั่วประเทศ พบผู้ป่วยจำนวน ๒,๗๕๒ ราย อัตราป่วย ๔.๒๓ ต่อประชากรแสนคน **จังหวัดน่าน**พบผู้ป่วย
๕ ราย (ข้อมูล ณ วันที่ ๒๕ มกราคม ๒๕๕๙)

สรุปสถานการณ์โรคที่เฝ้าระวังทางระบาดวิทยา เดือนมกราคม ๒๕๕๙

สถานการณ์โรคเฝ้าระวัง ๑๐ อันดับ ของจังหวัดน่าน นับตั้งแต่วันที่ ๒๖ ธันวาคม ๒๕๕๘ ถึงวันที่ ๒๕ มกราคม ๒๕๕๙ งานระบาดวิทยา สำนักงานสาธารณสุขจังหวัดน่าน ได้รับรายงานโรคที่ต้องเฝ้าระวังฯ ดังรูปที่ ๑

รูปที่ ๑ แผนภูมิแสดงอัตราป่วยด้วยโรคที่เฝ้าระวังทางระบาดวิทยา จังหวัดน่าน ๑๐ อันดับ เดือนมกราคม ปี ๒๕๕๙ (ข้อมูล ณ ๒๕ มกราคม พ.ศ. ๒๕๕๙)



สถานการณ์โรคติดต่อ ตามนโยบายที่สำคัญ

๑. สถานการณ์โรคไข้เลือดออก ปี ๒๕๕๙ (www.boe.moph.go.th)

ประเทศไทย ในปี พ.ศ. ๒๕๕๙ ตั้งแต่วันที่ ๑ มกราคม ๒๕๕๙ ถึงวันที่ ๒๕ มกราคม ๒๕๕๙ สำนักระบาดวิทยา กรมควบคุมโรค ได้รับรายงานเฝ้าระวังโรคทางระบาดวิทยาเร่งด่วนผู้ป่วยโรคไข้เลือดออก (DF, DHF, DSS) พบ ๒,๗๕๒ ราย อัตราป่วย ๔.๒๓ ต่อประชากรแสนคน

พบอัตราป่วย สูงสุดที่ภาคใต้ อัตราป่วย ๕.๓๘ ต่อประชากรแสนคน รองลงมาพบที่ภาคกลาง อัตราป่วย ๔.๙๕ ต่อประชากรแสนคน ภาคเหนือ อัตราป่วย ๓.๔๖ ต่อประชากรแสนคน ต่ำสุดภาคตะวันออกเฉียงเหนือ อัตราป่วย ๓.๔๒ ต่อประชากรแสนคนตามลำดับ

จังหวัดน่าน ปี พ.ศ. ๒๕๕๙ ตั้งแต่วันที่ ๒๖ ธันวาคม ๒๕๕๘ ถึงวันที่ ๒๕ มกราคม ๒๕๕๙ พบผู้ป่วย ๕ ราย ยังไม่พบผู้เสียชีวิต

อัตราป่วยสูงสุด ที่อำเภอทุ่งช้าง พบผู้ป่วย ๒ ราย คิดเป็นอัตรา ๑๐.๙๐ ต่อประชากรแสนคน รองลงมา คือ อำเภอแม่จริม ๑ ราย อัตราป่วย ๖.๔๓ ต่อประชากรแสนคน และ อำเภอเชียงกลาง ๑ ราย คิดเป็นอัตราป่วย ๓.๕๔ ต่อประชากรแสนคนตามลำดับ ดังตารางที่ ๓

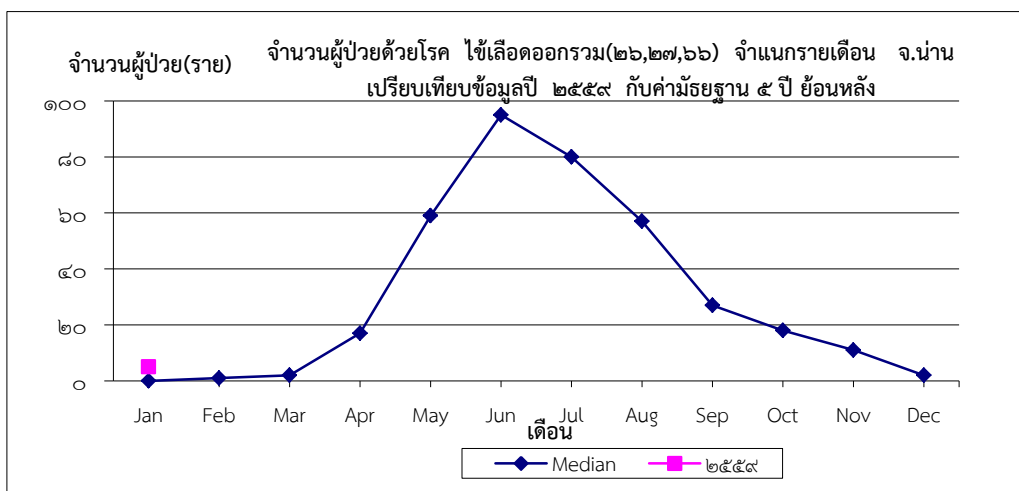
ตารางที่ ๓ จำนวนและอัตราป่วยด้วยโรคไข้เลือดออก จำแนกรายเดือน จังหวัดน่าน ปี พ.ศ. ๒๕๕๙

อำเภอ	ประชากร (คน)	ผู้ป่วยไข้เลือดออก (ราย) แยกรายเดือน												อัตราป่วย/ แสนประชากร	
		มค.	กพ.	มีค.	เมย.	พค.	มิย.	กค.	สค.	กย.	ตค.	พย.	ธค.		รวม
เขตเมือง	๒๒,๔๕๓	๐												๐	๐.๐๐
เมือง(ชนบท)	๕๘,๘๒๓	๑												๑	๑.๗๐
แม่จริม	๑๕,๕๔๙	๑												๑	๖.๔๓
บ้านหลวง	๑๒,๐๕๒	๐												๐	๐.๐๐
น่าน้อย	๓๒,๕๗๓	๐												๐	๐.๐๐
ปัว	๖๔,๒๗๘	๐												๐	๐.๐๐
ท่าวังผา	๕๑,๕๑๓	๐												๐	๐.๐๐
เวียงสา	๗๐,๐๒๐	๐												๐	๐.๐๐
ทุ่งช้าง	๑๘,๓๕๓	๒												๒	๑๐.๙๐
เชียงกลาง	๒๘,๒๘๔	๑												๑	๓.๕๔
นาหมื่น	๑๔,๘๒๓	๐												๐	๐.๐๐
สันติสุข	๑๕,๗๐๓	๐												๐	๐.๐๐
บ่อเกลือ	๑๔,๓๒๔	๐												๐	๐.๐๐
สองแคว	๑๑,๗๔๙	๐												๐	๐.๐๐
ภูเพียง	๓๕,๔๗๗	๐												๐	๐.๐๐
เฉลิมพระ เกียรติฯ	๙,๓๐๒	๐												๐	๐.๐๐
รวม	๔๗๕,๒๗๖	๕												๕	๑.๐๕
												หมายเหตุ	อัตราป่วย อ. เมือง	๑.๒๓	

ตารางที่ ๔ จำนวนผู้ป่วยด้วยโรคไข้เลือดออก/อัตราป่วย จำแนกตามกลุ่มอาการ จังหวัดน่าน ปี ๒๕๕๙

ประเภท	ประชากร	มค.	กพ.	มีค.	เมย.	พค.	มิย.	กค.	สค.	กย.	ตค.	พย.	ธค.	รวม	อัตราป่วย
DHF	๔๗๕,๒๗๖	๔												๔	๐.๘๔
DSS	๔๗๕,๒๗๖	๐												๐	๐.๐๐
DF	๔๗๕,๒๗๖	๑												๑	๐.๒๑
รวม		๕												๕	๑.๐๕

รูปที่ ๒ จำนวนผู้ป่วยด้วยโรคไข้เลือดออกจังหวัดน่าน เปรียบเทียบข้อมูลปี ๒๕๕๙ กับค่ามัธยฐาน ย้อนหลัง ๕ ปี (ข้อมูล ณ ๒๕ มกราคม พ.ศ. ๒๕๕๙)



จากการวิเคราะห์ข้อมูลพบว่าตั้งแต่วันที่ ๑ มกราคม ๒๕๕๙ ถึง วันที่ ๒๕ มกราคม ๒๕๕๙ พบผู้ป่วยโรคไข้เลือดออก ในจังหวัดน่านจำนวน ๕ ราย เมื่อเปรียบเทียบกับค่ามัธยฐาน ๕ ปี ย้อนหลัง พบว่า มีจำนวนมากกว่าค่ามัธยฐาน จึงต้องมีการเฝ้าระวัง และป้องกันโรคไข้เลือดออกทุกกลุ่มอาการต่อไป

๒. สถานการณ์โรคไข้หวัดใหญ่ Influenza (www.boe.moph.go.th)

สถานการณ์โรคไข้หวัดใหญ่ ปี พ.ศ. ๒๕๕๙

ประเทศไทย ตั้งแต่วันที่ ๑ มกราคม ๒๕๕๙ - ๒๕ มกราคม ๒๕๕๙ พบผู้ป่วยทั่วประเทศ ๓,๗๖๖ ราย คิดเป็นอัตราป่วย ๕.๗๘ ต่อประชากรแสนคน ไม่พบผู้ป่วยเสียชีวิต

ภาคที่มีอัตราป่วยสูงสุด คือ ภาคเหนือ คิดเป็นอัตราป่วย ๗.๙๕ ต่อประชากรแสนคน รองลงมาคือ ภาคกลาง คิดเป็นอัตรา ๗.๖๑ ต่อประชากรแสนคน รองลงมาคือ ภาคใต้ คิดเป็นอัตราป่วย ๕.๓๘ ต่อประชากรแสนคน และภาคตะวันออกเฉียงเหนือ ๒.๙๒ ต่อประชากรแสนคน ตามลำดับ

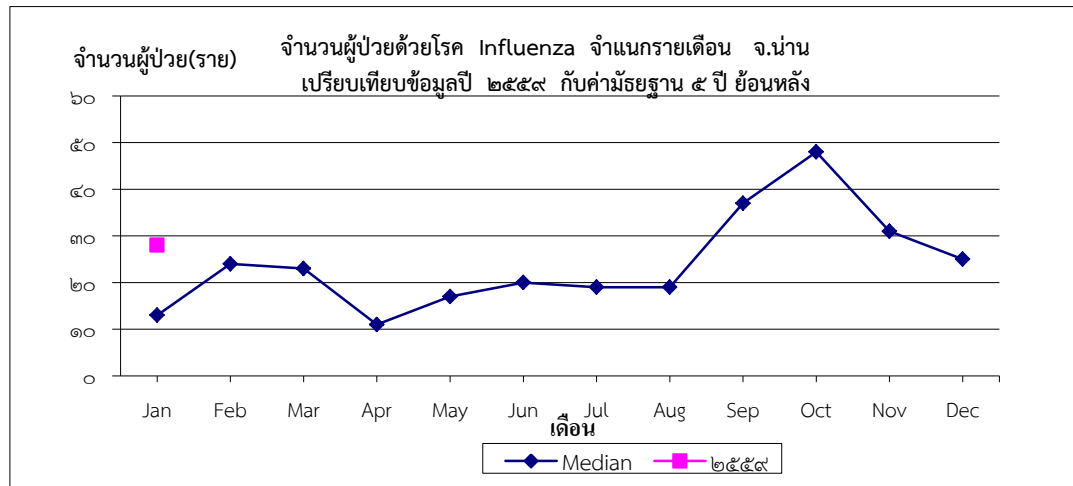
จังหวัดน่าน ปี พ.ศ. ๒๕๕๘ ตั้งแต่วันที่ ๑ มกราคม ๒๕๕๙ - ๒๙ มกราคม ๒๕๕๙ พบผู้ป่วยโรคไข้หวัดใหญ่ จำนวน ๒๘ ราย ไม่พบผู้ป่วยเสียชีวิต

อัตราป่วยสูงสุด ที่อำเภอแม่จริม พบผู้ป่วย ๔ ราย คิดเป็นอัตรา ๒๕.๗๓ ต่อประชากรแสนคน รองลงมา คือ อำเภอเมือง ๗ ราย อัตราป่วย ๘.๖๑ ต่อประชากรแสนคน และ อำเภอภูเพียง ๓ ราย คิดเป็นอัตราป่วย ๘.๔๖ ต่อประชากรแสนคนตามลำดับ ดังตารางที่ ๕

ตารางที่ ๕ จำนวนและอัตราป่วยด้วยโรคไข้หวัดใหญ่ จำแนกรายเดือน จังหวัดน่าน ปี พ.ศ. ๒๕๕๙

กิ่งอำเภอ	(คน)	มค.	กพ.	มีค.	เมย.	พค.	มิย.	กค.	สค.	กย.	ตค.	พย.	ธค.	รวม	แสนประชากร
เขตเมือง	๒๒,๔๕๓	๒												๒	๘.๙๑
เมือง(ชนบท)	๕๘,๘๒๓	๕												๕	๘.๕๐
แม่จริม	๑๕,๕๕๙	๔												๔	๒๕.๗๓
บ้านหลวง	๑๒,๐๕๒	๐												๐	๐.๐๐
นาน้อย	๓๒,๕๗๓	๑												๑	๓.๐๗
ปัว	๖๔,๒๗๘	๔												๔	๖.๒๒
ท่าวังผา	๕๑,๕๑๓	๓												๓	๕.๘๒
เวียงสา	๗๐,๐๒๐	๕												๕	๗.๑๔
ทุ่งช้าง	๑๘,๓๕๓	๐												๐	๐.๐๐
เชียงกลาง	๒๘,๒๘๔	๐												๐	๐.๐๐
นาหมื่น	๑๔,๘๒๓	๑												๑	๖.๗๕
สันติสุข	๑๕,๗๐๓	๐												๐	๐.๐๐
บ่อเกลือ	๑๔,๓๒๔	๐												๐	๐.๐๐
สองแคว	๑๑,๗๔๙	๐												๐	๐.๐๐
ภูเพียง	๓๕,๔๗๗	๓												๓	๘.๔๖
เฉลิมพระเกียรติฯ	๙,๓๐๒	๐												๐	๐.๐๐
รวม	๔๗๕,๒๗๖	๒๘												๒๘	๕.๘๙
										หมายเหตุ	อัตราป่วย อ. เมือง			๘.๖๑	

รูปที่ ๖ จำนวนผู้ป่วยด้วยโรคไข้หวัดใหญ่ จังหวัดน่าน เปรียบเทียบข้อมูลปี ๒๕๕๙ กับค่ามัธยฐาน ย้อนหลัง ๕ ปี (ข้อมูล ณ ๒๕ มกราคม พ.ศ. ๒๕๕๙)



จากการวิเคราะห์ข้อมูลพบว่าตั้งแต่วันที่ ๑ มกราคม ๒๕๕๙ ถึง วันที่ ๒๕ มกราคม ๒๕๕๙ พบผู้ป่วยโรคไข้หวัดใหญ่ ในจังหวัดน่านจำนวน ๒๘ ราย เมื่อเปรียบเทียบกับค่ามัธยฐาน ๕ ปีย้อนหลัง พบว่า มีจำนวนสูงกว่าค่ามัธยฐาน จึงต้องมีการเฝ้าระวัง เนื่องจากสภาพอากาศที่หนาวมีอุณหภูมิต่ำ จึงต้องมีการเฝ้าระวังโดยเฉพาะประชาชนวัยเด็กและวัยชรา