



## รายงาน การเฝ้าระวังทางระบาดวิทยา จังหวัดน่าน

ปีที่ ๑๓ ฉบับที่ ๑๒ เดือน ธันวาคม พ.ศ. ๒๕๕๘

งานระบาดวิทยา กลุ่มงานพัฒนายุทธศาสตร์สาธารณสุข สำนักงานสาธารณสุขจังหวัดน่าน โทรศัพท์ ๐๕๔ - ๗๑๐๑๙๐ ต่อ ๑๓๕

### สรุปการส่งรายงานเฝ้าระวังทางระบาดวิทยา (รง.๕๐๖) ประจำเดือน ธันวาคม ๒๕๕๘

สำนักงานสาธารณสุขจังหวัดน่าน(ตั้งแต่ ๒๖ พฤศจิกายน ๒๕๕๗ - ๒๕ ธันวาคม ๒๕๕๘)

รายงานการเฝ้าระวังทางระบาดวิทยา ประจำเดือน ธันวาคม ๒๕๕๘ ตั้งแต่ ๒๖ พฤศจิกายน ๒๕๕๘ - ๒๕ ธันวาคม ๒๕๕๘ จากบัตรรายงาน ๕๐๖ จำนวนทั้งสิ้น ๑,๘๔๐ บัตร จำแนกตามสถานบริการและรายอำเภอ ดังนี้

ตารางที่ ๑ จำนวนบัตรรายงาน ๕๐๖/๕๐๗ จำแนกตามระดับสถานบริการ เดือน ธันวาคม ๒๕๕๘

| สถานบริการ      | จำนวน<br>(แห่ง) | บัตรที่ส่งเดือนนี้                 |                                    |                                    |                              | หมายเหตุ |
|-----------------|-----------------|------------------------------------|------------------------------------|------------------------------------|------------------------------|----------|
|                 |                 | จำนวน<br>บัตร<br>ที่ส่ง<br>ทั้งหมด | ร้อยละของ<br>บัตร<br>ที่ส่งทั้งหมด | จำนวน<br>บัตร<br>ที่ส่ง<br>ทันเวลา | ร้อยละของ<br>ความ<br>ทันเวลา |          |
| โรงพยาบาลทั่วไป | ๑               | ๓๖๘                                | ๒๐.๐๐                              | ๓๔๔                                | ๙๓.๔๘                        |          |
| โรงพยาบาลค่ายฯ  | ๑               | ๕๒                                 | ๒.๘๓                               | ๔                                  | ๗.๖๙                         |          |
| โรงพยาบาลชุมชน  | ๑๓              | ๑,๐๒๗                              | ๕๕.๘๒                              | ๘๖๗                                | ๘๔.๔๒                        |          |
| รพ.สต./สสช.     | ๑๔๘             | ๓๙๓                                | ๒๑.๓๖                              | ๓๐๘                                | ๗๘.๓๗                        |          |
| รวม             | ๑๘๑             | ๑,๘๔๐                              | ๑๐๐.๐๐                             | ๑,๕๒๓                              | ๘๒.๗๗                        |          |

**หมายเหตุ** ความทันเวลา กำหนดตั้งแต่ วันที่สถานบริการพบผู้ป่วย และส่งรายงานถึง สสจ. ดังนี้

๑. รพ.ทุกแห่ง ส่ง สสจ. ๓ วัน
๒. รพ.สต./สสช. ส่ง สสจ. ๖ วัน

**ตารางที่ ๒ จำนวนการส่งรายงาน ๕๐๖ เดือนธันวาคม ๒๕๕๘(๒๖ พฤศจิกายน๒๕๕๘ - ๒๕ ธันวาคม ๒๕๕๘) และจำนวนสะสมตั้งแต่วันที่ ๒๕๕๘**

| สถานบริการ           | จำนวนสถานบริการ |           |               | รายงานที่ส่งในเดือนนี้ |              |              |               | จำนวนสะสมตั้งแต่วันที่ |               |              |
|----------------------|-----------------|-----------|---------------|------------------------|--------------|--------------|---------------|------------------------|---------------|--------------|
|                      | ทั้งหมด         | ส่งรายงาน | ร้อยละ        | ทั้งหมด                | ทันเวลา      | ร้อยละ       | เฉลี่ยต่อแห่ง | ทั้งหมด                | ทันเวลา       | ร้อยละ       |
| รพ.น่าน              | ๑               | ๑         | ๑๐๐.๐๐        | ๓๖๘                    | ๓๔๔          | ๙๓.๔๘        | ๑๐๐.๐๐        | ๔,๗๘๕                  | ๔,๒๘๔         | ๘๙.๕๓        |
| รพ.ค่าย              | ๑               | ๑         | ๑๐๐.๐๐        | ๕๒                     | ๔            | ๗.๖๙         | ๑๐๐.๐๐        | ๒๖๙                    | ๔๗            | ๑๗.๔๗        |
| รพ.แม่จรมิ           | ๑               | ๑         | ๑๐๐.๐๐        | ๑๒๖                    | ๑๐๙          | ๘๖.๕๑        | ๑๐๐.๐๐        | ๑๑๓๗                   | ๙๙๙           | ๘๗.๘๖        |
| รพ.บ้านหลวง          | ๑               | ๑         | ๑๐๐.๐๐        | ๖๗                     | ๖๒           | ๙๒.๕๔        | ๑๐๐.๐๐        | ๘๑๘                    | ๕๔๖           | ๖๖.๗๕        |
| รพ.นาหมื่น           | ๑               | ๑         | ๑๐๐.๐๐        | ๑๒๓                    | ๑๑๑          | ๙๐.๒๔        | ๑๐๐.๐๐        | ๑,๖๕๘                  | ๑๔๒๖          | ๘๖.๐๑        |
| รพ.รพี               | ๑               | ๑         | ๑๐๐.๐๐        | ๒๐๖                    | ๑๔๖          | ๗๐.๘๗        | ๑๐๐.๐๐        | ๑,๙๓๒                  | ๑๖๓๕          | ๘๔.๖๓        |
| รพ.ท่าวังผา          | ๑               | ๑         | ๑๐๐.๐๐        | ๑๘๖                    | ๑๔๓          | ๗๖.๘๘        | ๑๐๐.๐๐        | ๒,๐๑๗                  | ๑,๙๐๑         | ๙๔.๒๕        |
| รพ.เวียงสา           | ๑               | ๑         | ๑๐๐.๐๐        | ๘๗                     | ๘๗           | ๑๐๐.๐๐       | ๑๐๐.๐๐        | ๑๔๗๐                   | ๑๔๖๓          | ๙๙.๕๒        |
| รพ.ทุ่งช้าง          | ๑               | ๑         | ๑๐๐.๐๐        | ๔๓                     | ๓๙           | ๙๐.๗๐        | ๑๐๐.๐๐        | ๗๙๒                    | ๕๓๕           | ๖๗.๕๕        |
| รพ.เชียงกลาง         | ๑               | ๑         | ๑๐๐.๐๐        | ๕๔                     | ๔๓           | ๗๙.๖๓        | ๑๐๐.๐๐        | ๘๕๕                    | ๗๔๙           | ๘๗.๖๐        |
| รพ.นาหมื่น           | ๑               | ๑         | ๑๐๐.๐๐        | ๑๒                     | ๕            | ๔๑.๖๗        | ๑๐๐.๐๐        | ๓๗๐                    | ๓๒๐           | ๘๖.๔๙        |
| รพ.สันติสุข          | ๑               | ๑         | ๑๐๐.๐๐        | ๑๐                     | ๑๐           | ๑๐๐.๐๐       | ๑๐๐.๐๐        | ๒๐๘                    | ๑๘๒           | ๘๗.๕๐        |
| รพ.บ่อเกลือ          | ๑               | ๑         | ๑๐๐.๐๐        | ๔๓                     | ๔๓           | ๑๐๐.๐๐       | ๑๐๐.๐๐        | ๕๕๑                    | ๕๓๓           | ๙๖.๗๓        |
| รพ.สองแคว            | ๑               | ๑         | ๑๐๐.๐๐        | ๖๐                     | ๕๙           | ๙๘.๓๓        | ๑๐๐.๐๐        | ๕๘๙                    | ๕๑๙           | ๘๘.๑๒        |
| รพ.ภูเพียง           |                 |           |               |                        |              |              |               |                        |               |              |
| รพ.เฉลิมพระเกียรติ   | ๑               | ๑         | ๑๐๐.๐๐        | ๑๐                     | ๑๐           | ๑๐๐.๐๐       | ๑๐๐.๐๐        | ๑๑๒                    | ๑๐๒           | ๙๑.๐๗        |
| <b>รวมหน่วย รพ.</b>  | <b>๑๕</b>       | <b>๑๕</b> | <b>๑๐๐.๐๐</b> | <b>๑,๔๔๗</b>           | <b>๑,๒๑๕</b> | <b>๘๓.๙๗</b> | <b>๑๐๐.๐๐</b> | <b>๑๗,๕๖๓</b>          | <b>๑๕,๒๔๑</b> | <b>๘๖.๗๘</b> |
| สสอ.เมือง            | ๑๗              | ๙         | ๕๒.๙๔         | ๖๒                     | ๔๗           | ๗๕.๘๑        | ๑๐๐.๐๐        | ๗๙๑                    | ๕๘๑           | ๗๓.๔๕        |
| สสอ.แม่จรมิ          | ๗               | ๗         | ๑๐๐.๐๐        | ๑๗                     | ๑๗           | ๑๐๐.๐๐       | ๑๐๐.๐๐        | ๑๗๐                    | ๑๕๗           | ๙๒.๓๕        |
| สสอ.บ้านหลวง         | ๔               | ๔         | ๑๐๐.๐๐        | ๕                      | ๕            | ๑๐๐.๐๐       | ๑๒.๕๐         | ๙๖                     | ๘๔            | ๘๗.๕๐        |
| สสอ.นาหมื่น          | ๙               | ๖         | ๖๖.๖๗         | ๓๑                     | ๒๖           | ๘๓.๘๗        | ๕.๕๕          | ๓๖๒                    | ๒๒๙           | ๖๓.๒๖        |
| สสอ.รพี              | ๑๓              | ๕         | ๓๘.๔๖         | ๓๑                     | ๒๒           | ๗๐.๙๗        | ๗๖.๙๓         | ๕๙๖                    | ๔๒๗           | ๗๑.๖๔        |
| สสอ.ท่าวังผา         | ๑๗              | ๑๑        | ๖๔.๗๑         | ๑๐๑                    | ๙๑           | ๙๐.๑๐        | ๙๔.๑๒         | ๙๒๒                    | ๘๗๔           | ๙๔.๗๙        |
| สสอ.เวียงสา          | ๒๖              | ๑๐        | ๓๘.๔๖         | ๓๐                     | ๒๕           | ๘๓.๓๓        | ๑๐๐.๐๐        | ๗๘๔                    | ๖๕๑           | ๘๓.๐๔        |
| สสอ.ทุ่งช้าง         | ๗               | ๗         | ๑๐๐.๐๐        | ๑๘                     | ๑๒           | ๖๖.๖๗        | ๑๐๐.๐๐        | ๓๑๓                    | ๒๓๕           | ๗๕.๐๘        |
| สสอ.เชียงกลาง        | ๙               | ๗         | ๗๗.๗๘         | ๑๘                     | ๑๖           | ๘๘.๘๙        | ๑๐๐.๐๐        | ๓๙๖                    | ๓๔๕           | ๘๗.๑๒        |
| สสอ.นาหมื่น          | ๕               | ๑         | ๒๐.๐๐         | ๑                      | ๑            | ๑๐๐.๐๐       | ๕๐.๐๐         | ๙๘                     | ๙๖            | ๙๗.๙๖        |
| สสอ.สันติสุข         | ๔               | ๑         | ๒๕.๐๐         | ๑                      | ๑            | ๑๐๐.๐๐       | ๑๐๐.๐๐        | ๙๔                     | ๘๕            | ๙๐.๔๓        |
| สสอ.บ่อเกลือ         | ๗               | ๗         | ๑๐๐.๐๐        | ๑๖                     | ๑๖           | ๑๐๐.๐๐       | ๑๐๐.๐๐        | ๒๖๓                    | ๒๕๕           | ๙๖.๙๖        |
| สสอ.สองแคว           | ๖               | ๑         | ๑๖.๖๗         | ๓                      | ๓            | ๑๐๐.๐๐       | ๖๖.๖๖         | ๕๐                     | ๔๗            | ๙๔.๐๐        |
| สสอ.ภูเพียง          | ๑๐              | ๖         | ๖๐.๐๐         | ๕๑                     | ๑๘           | ๓๕.๒๙        | ๕๗.๖๙         | ๔๓๐                    | ๒๗๐           | ๖๒.๗๙        |
| สสอ.เฉลิมพระเกียรติ  | ๗               | ๓         | ๔๒.๘๖         | ๘                      | ๘            | ๑๐๐.๐๐       | ๑๐๐.๐๐        | ๙๕                     | ๗๒            | ๗๕.๗๙        |
| <b>รวมหน่วย สสอ.</b> | <b>๑๔๘</b>      | <b>๘๕</b> | <b>๕๗.๔๓</b>  | <b>๓๙๓</b>             | <b>๓๐๘</b>   | <b>๗๘.๓๗</b> | <b>๗๗.๕๖</b>  | <b>๕,๔๖๐</b>           | <b>๔,๔๐๘</b>  | <b>๘๐.๗๓</b> |

## สถานการณ์โรคติดต่อที่มีความสำคัญสูง ประเทศไทย

### ระดับประเทศ

ตั้งแต่วันที่ ๑ มกราคม พ.ศ. ๒๕๕๘ ถึงวันที่ ๒๕ ธันวาคม พ.ศ. ๒๕๕๘ ประเทศไทยมีรายงานผู้ป่วยโรคที่มีความสำคัญสูง ดังนี้ (www.boe.moph.go.th )

๑. Cholera พบผู้ป่วย ๙๙ ราย พบผู้ป่วยเสียชีวิต ๑ ราย จังหวัดน่านไม่พบผู้ป่วย
๒. Botulism ไม่พบผู้ป่วย จังหวัดน่านไม่พบผู้ป่วย
๓. Rabies พบผู้ป่วย ๕ ราย พบผู้ป่วยเสียชีวิต ๕ ราย จังหวัดน่านไม่พบผู้ป่วย
๔. Measles พบผู้ป่วยจำนวน ๘๔๔ รายพบผู้ป่วยเสียชีวิต ๐ รายจังหวัดน่านพบผู้ป่วย ๖ ราย
๕. Diphtheria พบผู้ป่วยจำนวน ๑๘ ราย พบผู้ป่วยเสียชีวิต ๖ ราย จังหวัดน่านไม่พบผู้ป่วย
๖. AFP พบผู้ป่วย จำนวน ๙๕ ราย พบผู้ป่วยเสียชีวิต ๐ ราย จังหวัดน่านพบผู้ป่วย ๒ ราย
๗. Tetanus neonatorum ไม่พบผู้ป่วย จังหวัดน่านไม่พบผู้ป่วย
๘. Meningococcal Meningitis พบผู้ป่วยจำนวน ๒๓ ราย เสียชีวิต ๒ ราย จังหวัดน่านไม่พบผู้ป่วย
๙. Encephalitis พบผู้ป่วย ๕๙๘ ราย พบผู้ป่วยเสียชีวิต ๖ รายจังหวัดน่านพบผู้ป่วย ๓ ราย
๑๐. Pneumonia พบผู้ป่วยจำนวน ๒๐๕,๐๐๕ ราย พบผู้ป่วยเสียชีวิต ๔๑๙ ราย จังหวัดน่านพบผู้ป่วย ๒,๐๑๕ ราย
๑๑. AEFI พบผู้ป่วย ๖๔๘ ราย พบผู้ป่วยเสียชีวิต ๑ ราย จังหวัดน่านพบผู้ป่วย ๕ ราย
๑๒. Leptospirosis พบผู้ป่วย ๒,๐๘๒ รายพบผู้ป่วยเสียชีวิต ๓๑ ราย จังหวัดน่านพบผู้ป่วย ๓๓ ราย เสียชีวิต ๒ ราย
๑๓. โรคไขเลือดออก (DHF + DF + DSS)

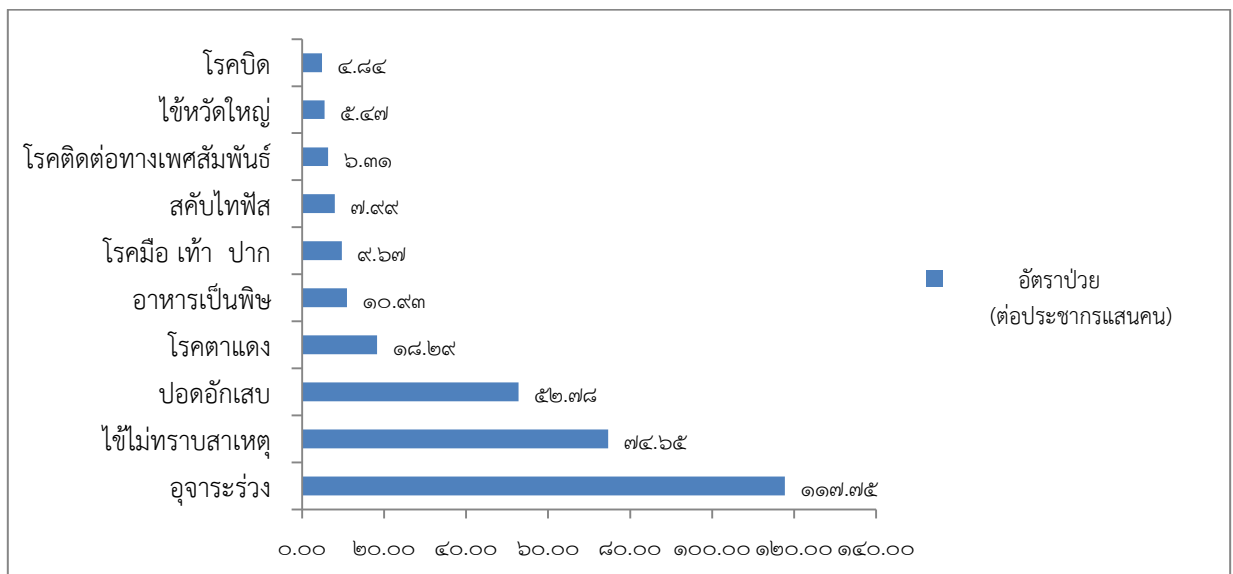
ตั้งแต่วันที่ ๑ มกราคม พ.ศ. ๒๕๕๘ ถึงวันที่ ๒๕ ธันวาคม พ.ศ. ๒๕๕๘

ทั่วประเทศ พบผู้ป่วยจำนวน ๑๓๘,๗๙๔ ราย อัตราป่วย ๒๑๓.๑๒ ต่อประชากรแสนคน พบผู้ป่วยเสียชีวิต ๑๓๙ ราย คิดเป็นอัตราราย ๐.๒๑ จังหวัดน่านพบผู้ป่วย ๕๓๑ ราย ไม่มีผู้ป่วยเสียชีวิต

## สรุปสถานการณ์โรคที่เฝ้าระวังทางระบาดวิทยา เดือน ธันวาคม ๒๕๕๘

สถานการณ์โรคเฝ้าระวัง ๑๐ อันดับ ของจังหวัดน่าน นับตั้งแต่วันที่ ๒๖ พฤศจิกายน ๒๕๕๘ ถึงวันที่ ๒๕ ธันวาคม ๒๕๕๘ งานระบาดวิทยา สำนักงานสาธารณสุขจังหวัดน่าน ได้รับรายงานโรคที่ต้องเฝ้าระวังฯ ดังรูปที่ ๑

รูปที่ ๑ แผนภูมิแสดงอัตราป่วยด้วยโรคที่เฝ้าระวังทางระบาดวิทยา จังหวัดน่าน ๑๐ อันดับ เดือนธันวาคม ปี ๒๕๕๘ (ข้อมูล ณ ๒๕ ธันวาคม พ.ศ. ๒๕๕๘)



โรคที่พบมากเป็นอันดับที่ ๑ คือ อุจจาระร่วง พบผู้ป่วย จำนวน ๕๖๐ ราย อัตราป่วย ๑๑๗.๗๕ ต่อประชากรแสนคน **เพิ่มขึ้น** จากช่วงเดียวกันของปีที่แล้ว ในช่วงเวลาเดียวกันพบจำนวน ๔๔๔ ราย อัตราป่วย ๙๐.๕๕ ต่อประชากรแสนคน **พบอัตราป่วยมากที่สุด** ที่อำเภอเวียงสา อัตราป่วย ๒๔๖.๗๑ ต่อประชากรแสนคน (จำนวน ๑๒๕ ราย) รองลงมาได้แก่อำเภอแม่จริม และอำเภอสองแคว ป่วย ๒๓๑.๒๔ (๓๗ ราย) และ ๒๑๘.๓๐ (๒๖ ราย) ต่อประชากรแสนคน ตามลำดับ

โรคที่พบมากเป็นอันดับที่ ๒ คือ ไข้ไม่ทราบสาเหตุ พบผู้ป่วย จำนวน ๓๕๕ ราย อัตราป่วย ๗๔.๖๕ ต่อประชากรแสนคน **เพิ่มขึ้น** จากช่วงเดียวกันของปีที่แล้ว ในช่วงเวลาเดียวกันพบผู้ป่วย จำนวน ๓๑๗ ราย อัตราป่วย ๖๔.๖๕ ต่อประชากรแสนคน **พบอัตราป่วยมากที่สุด** ที่อำเภอบ้านหลวง อัตราป่วย ๑๖๘.๗๑ ต่อประชากรแสนคน (จำนวน ๒๐ ราย) รองลงมาได้แก่อำเภอแม่จริม และอำเภอสองแคว ป่วย ๑๒๔.๙๙ (๒๐ ราย) และ ๑๐๙.๑๕ (๑๓ ราย) ต่อประชากรแสนคน ตามลำดับ

โรคที่พบมากเป็นอันดับที่ ๓ คือ ปอดอักเสบ พบผู้ป่วย จำนวน ๒๕๑ราย อัตราป่วย ๕๒.๗๘ ประชากรแสนคน **เพิ่มขึ้น** จากช่วงเดียวกันของปีที่แล้ว ในช่วงเวลาเดียวกันพบผู้ป่วย ๑๐๓ ราย อัตราป่วย ๒๑.๐๑ **พบอัตราป่วยมากที่สุด** ที่อำเภอบ้านหลวง อัตราป่วย ๑๐๙.๖๖ ต่อประชากรแสนคน (จำนวน ๑๓ ราย) รองลงมาได้แก่อำเภอบัว และอำเภอท่าวังผา อัตราป่วย ๖๖.๖๒ (๔๓ราย) และ ๖๕.๑๓ (๓๓ราย) ต่อประชากรแสนคน ตามลำดับ

## สถานการณ์โรคติดต่อ ตามนโยบายที่สำคัญ

### ๑. สถานการณ์โรคไข้เลือดออก ปี ๒๕๕๘ (www.boe.moph.go.th)

ประเทศไทย ในปี พ.ศ. ๒๕๕๘ ตั้งแต่วันที่ ๑ มกราคม ๒๕๕๘ ถึงวันที่ ๒๕ ธันวาคม ๒๕๕๘ สำนักระบาดวิทยา กรมควบคุมโรค ได้รับรายงานเฝ้าระวังโรคทางระบาดวิทยาเร่งด่วนผู้ป่วยโรคไข้เลือดออก (DF, DHF, DSS) พบผู้ป่วยจำนวน ๑๑๗,๐๑๒ ราย อัตราป่วย ๑๗๙.๖๗ ต่อประชากรแสนคน พบผู้ป่วยเสียชีวิต ๑๑๓ ราย คิดเป็นอัตราตาย ๐.๑๗

พบอัตราป่วย สูงสุดที่ภาคกลาง อัตราป่วย ๒๔๘.๔๙ ต่อประชากรแสนคน รองลงมาพบที่ภาคเหนือ อัตราป่วย ๑๗๔.๖๑ ต่อประชากรแสนคน ภาคตะวันออกเฉียงเหนือ อัตราป่วย ๑๔๔.๙๖ ต่อประชากรแสนคน ต่ำสุดภาคใต้ อัตราป่วย ๑๐๒.๔๕ ต่อประชากรแสนคนตามลำดับ

จังหวัดน่าน ปีพ.ศ. ๒๕๕๘ ตั้งแต่วันที่ ๑ มกราคม ๒๕๕๘ ถึงวันที่ ๒๖ ธันวาคม ๒๕๕๘ พบผู้ป่วยไข้เลือดออก จำนวน ๕๓๑ ราย

### ตารางที่ ๓ จำนวนและอัตราป่วยด้วยโรคไข้เลือดออก จังหวัดน่าน จำแนกรายอำเภอ ปี ๒๕๕๘

| อำเภอ / กิ่งอำเภอ           | ประชากร (คน) | ผู้ป่วยไข้เลือดออก (ราย) แยกรายเดือน |     |      |      |     |      |     |     |     |     |     |     |       | อัตราป่วย/แสนประชากร |
|-----------------------------|--------------|--------------------------------------|-----|------|------|-----|------|-----|-----|-----|-----|-----|-----|-------|----------------------|
|                             |              | มค.                                  | กพ. | มีค. | เมย. | พค. | มิย. | กค. | สค. | กย. | ตค. | พย. | ธค. | รวม   |                      |
| เขตเมือง                    | ๒๒,๔๕๓       | ๐                                    | ๐   | ๐    | ๑    | ๓   | ๓    | ๒   | ๓   | ๗   | ๑   | ๐   | ๐   | ๒๐    | ๘๙.๐๗                |
| เมือง(ชนบท)                 | ๕๘,๘๒๓       | ๐                                    | ๐   | ๐    | ๐    | ๑๐  | ๔    | ๑๑  | ๑๑  | ๔   | ๑   | ๐   | ๑   | ๔๒    | ๗๑.๔๐                |
| แม่จริม                     | ๑๕,๕๔๙       | ๐                                    | ๐   | ๐    | ๐    | ๒   | ๘    | ๒๖  | ๑๑  | ๓   | ๒   | ๐   | ๐   | ๕๒    | ๓๓๔.๔๓               |
| บ้านหลวง                    | ๑๒,๐๕๒       | ๐                                    | ๐   | ๐    | ๐    | ๐   | ๑    | ๐   | ๔   | ๒   | ๑   | ๐   | ๐   | ๘     | ๖๖.๓๘                |
| นาน้อย                      | ๓๒,๕๗๓       | ๐                                    | ๐   | ๒    | ๗    | ๔   | ๒๑   | ๑๒  | ๒๓  | ๗   | ๐   | ๐   | ๐   | ๗๖    | ๒๓๓.๓๒               |
| ปัว                         | ๖๔,๒๗๘       | ๐                                    | ๐   | ๐    | ๑    | ๑๕  | ๖    | ๔   | ๓   | ๑   | ๐   | ๐   | ๐   | ๓๐    | ๔๖.๖๗                |
| ท่าวังผา                    | ๕๑,๕๑๓       | ๐                                    | ๐   | ๐    | ๒    | ๑   | ๑๓   | ๒๘  | ๑   | ๕   | ๑๑  | ๒   | ๓   | ๖๖    | ๑๒๘.๑๒               |
| เวียงสา                     | ๗๐,๐๒๐       | ๐                                    | ๐   | ๐    | ๑    | ๑   | ๗    | ๑๔  | ๒๓  | ๒๔  | ๐   | ๐   | ๐   | ๗๐    | ๙๙.๙๗                |
| ทุ่งช้าง                    | ๑๘,๓๕๓       | ๐                                    | ๐   | ๐    | ๐    | ๐   | ๐    | ๒   | ๒   | ๑   | ๐   | ๕   | ๑   | ๑๑    | ๕๙.๙๔                |
| เขียงกลาง                   | ๒๘,๒๘๔       | ๐                                    | ๐   | ๐    | ๒    | ๕   | ๖    | ๓   | ๑   | ๑   | ๐   | ๒   | ๐   | ๒๐    | ๗๐.๗๑                |
| นาหมื่น                     | ๑๔,๘๒๓       | ๐                                    | ๐   | ๐    | ๐    | ๗   | ๖    | ๕   | ๔   | ๒   | ๐   | ๐   | ๐   | ๒๔    | ๑๖๑.๙๑               |
| สันติสุข                    | ๑๕,๗๐๓       | ๐                                    | ๐   | ๐    | ๒    | ๒๒  | ๑๐   | ๑๖  | ๒   | ๒   | ๓   | ๐   | ๐   | ๕๗    | ๓๖๒.๙๙               |
| บ่อเกลือ                    | ๑๔,๓๒๔       | ๐                                    | ๐   | ๐    | ๐    | ๐   | ๑    | ๐   | ๐   | ๑   | ๐   | ๒   | ๐   | ๔     | ๒๗.๙๓                |
| สองแคว                      | ๑๑,๗๔๙       | ๐                                    | ๐   | ๐    | ๐    | ๐   | ๑    | ๐   | ๐   | ๐   | ๑   | ๐   | ๑   | ๓     | ๒๕.๕๓                |
| ภูเพียง                     | ๓๕,๔๗๗       | ๐                                    | ๐   | ๑    | ๒    | ๑๓  | ๘    | ๗   | ๑๔  | ๑   | ๐   | ๑   | ๑   | ๔๘    | ๑๓๕.๓๐               |
| เฉลิมพระเกียรติฯ            | ๙,๓๐๒        | ๐                                    | ๐   | ๐    | ๐    | ๐   | ๐    | ๐   | ๐   | ๐   | ๐   | ๐   | ๐   | ๐     | ๐.๐๐                 |
| รวม                         | ๔๗๕,๒๗๖      | ๐                                    | ๐   | ๓    | ๑๘   | ๘๓  | ๙๕   | ๑๓๐ | ๑๐๒ | ๖๑  | ๒๐  | ๑๒  | ๗   | ๕๓๑   | ๑๑๑.๗๒               |
| หมายเหตุ อัตราป่วย อ. เมือง |              |                                      |     |      |      |     |      |     |     |     |     |     |     | ๗๖.๒๘ |                      |

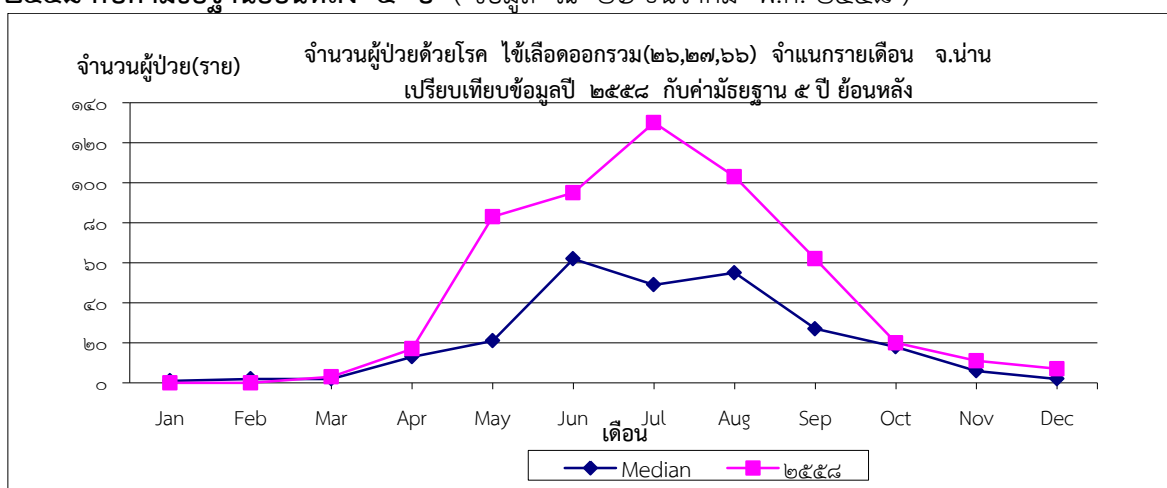
จากการวิเคราะห์ข้อมูลพบว่าตั้งแต่วันที่ ๑ มกราคม - ๒๖ ธันวาคม ๒๕๕๘ พบผู้ป่วยใช้เลือดออกทุกกลุ่มอาการรวม ๕๓๒ ราย อัตราป่วย ๑๑๑.๗๒ ต่อประชากรแสนคน ไม่มีผู้เสียชีวิต

อำเภอที่มีอัตราป่วยสูงสุดได้แก่อำเภอสันติสุข พบผู้ป่วย ๕๗ ราย อัตราป่วย ๓๖๒.๙๙ ต่อประชากรแสนคน รองลงมาได้แก่อำเภอแม่จริมและอำเภอนาน้อย อัตราป่วย ๓๔๐.๘๖ (๕๓ราย) และ ๒๓๓.๓๒ (๗๖ ราย) ต่อประชากรแสนคน

ตารางที่ ๔ จำนวนผู้ป่วยด้วยโรคไข้เลือดออก/อัตราป่วย จำแนกตามกลุ่มอาการ จังหวัดน่าน ปี ๒๕๕๘

| ประเภท | ประชากร | มค. | กพ. | มีค. | เมย. | พค. | มิย. | กค. | สค. | กย. | ตค. | พย. | ธค. | รวม | อัตราป่วย |
|--------|---------|-----|-----|------|------|-----|------|-----|-----|-----|-----|-----|-----|-----|-----------|
| DHF    | ๔๗๕,๒๗๖ | ๐   | ๐   | ๑    | ๕    | ๒๓  | ๒๓   | ๒๗  | ๒๔  | ๑๓  | ๔   | ๔   | ๑   | ๑๒๕ | ๒๖.๓๐     |
| DSS    | ๔๗๕,๒๗๖ | ๐   | ๐   | ๐    | ๐    | ๐   | ๐    | ๒   | ๐   | ๑   | ๐   | ๐   | ๑   | ๔   | ๐.๘๔      |
| DF     | ๔๗๕,๒๗๖ | ๐   | ๐   | ๒    | ๑๓   | ๖๐  | ๗๒   | ๑๐๑ | ๗๘  | ๔๘  | ๑๖  | ๘   | ๕   | ๔๐๓ | ๘๔.๗๙     |
| รวม    |         | ๐   | ๐   | ๓    | ๑๘   | ๘๓  | ๙๕   | ๑๓๐ | ๑๐๒ | ๖๒  | ๒๐  | ๑๒  | ๗   | ๕๓๒ | ๑๑๑.๗๓    |

รูปที่ ๓ จำนวนผู้ป่วยด้วยโรคไข้เลือดออกทุกกลุ่มอาการ จังหวัดน่าน เปรียบเทียบข้อมูลปี ๒๕๕๘ กับค่ามัธยฐานย้อนหลัง ๕ ปี ( ข้อมูล ณ ๒๖ ธันวาคม พ.ศ. ๒๕๕๘ )



จากวิเคราะห์ข้อมูลพบว่าตั้งแต่วันที่ ๑ มกราคม ๒๕๕๘ ถึงวันที่ ๒๖ ธันวาคม ๒๕๕๘ พบผู้ป่วยทั้งหมด ๕๓๒ ราย ซึ่งเกินค่ามัธยฐานย้อนหลัง ๕ ปี ตั้งแต่ช่วงเดือนเมษายน - กันยายน ได้ทำการแจ้งเตือนไปยังอำเภอเพิ่มมาตรการเฝ้าระวังควบคุมโรคอย่างเข้มงวด พื้นที่ใดพบผู้ป่วยเจ้าหน้าที่ SRRT ทำการสอบสวนการระบาดของโรคไข้เลือดออกและให้ความรู้ในการป้องกันโรคไข้เลือดออกให้ประชาชนในพื้นที่ และประสานไปยังหน่วยงานอปท. นครที่ ๑๐ ในการฉีดพ่นสารเคมีกำจัดยุงลายในพื้นที่ที่เกิดโรค เพื่อตัดวงจรพาหะนำโรค และรณรงค์ให้ประชาชนทำลายแหล่งเพาะพันธุ์ยุงและกำจัดลูกน้ำยุงลาย กระตุ้นให้ทุกครัวเรือนต้องกำจัดแหล่งเพาะพันธุ์และลูกน้ำยุงลายบริเวณรอบๆ บ้านและข้างในบ้านด้วยตนเองไม่ต้องรอเจ้าหน้าที่หรืออสม. จากกราฟจะเห็นได้ว่า ตั้งแต่เดือนตุลาคม - ธันวาคม ๒๕๕๘ มีจำนวนผู้ป่วยลดลงจากเดือนที่ผ่านมา

**๒. สถานการณ์โรค Leptospirosis ปี พ.ศ. ๒๕๕๘ (www.boe.moph.go.th)**

ประเทศไทย ปีพ.ศ. ๒๕๕๗ ตั้งแต่วันที่ ๑ มกราคม ๒๕๕๘ - ๒๕ ธันวาคม ๒๕๕๘ พบผู้ป่วยทั่วประเทศ ๒,๐๘๒ ราย คิดเป็นอัตราป่วย ๓.๒๐ ต่อประชากรแสนคน เสียชีวิต ๓๑ ราย อัตราตาย ๐.๐๕ ต่อประชากรแสนคน

ภาคที่มีอัตราป่วยสูงสุด คือ ภาคใต้ ๕.๙๘ ต่อประชากรแสนคน รองลงมาคือ ภาคตะวันออกเฉียงเหนือ ๕.๘๘ ต่อประชากรแสนคน ภาคเหนือ ๑.๖๔ ต่อประชากรแสนคน และภาคกลาง ๐.๒๓ ต่อประชากรแสนคน ตามลำดับ

จังหวัดน่าน ปี พ.ศ. ๒๕๕๘ ตั้งแต่วันที่ ๑ มกราคม ๒๕๕๘ ถึงวันที่ ๒๕ ธันวาคม พ.ศ. ๒๕๕๘ พบผู้ป่วยจำนวน ๓๓ ราย พบผู้เสียชีวิต ๒ ราย

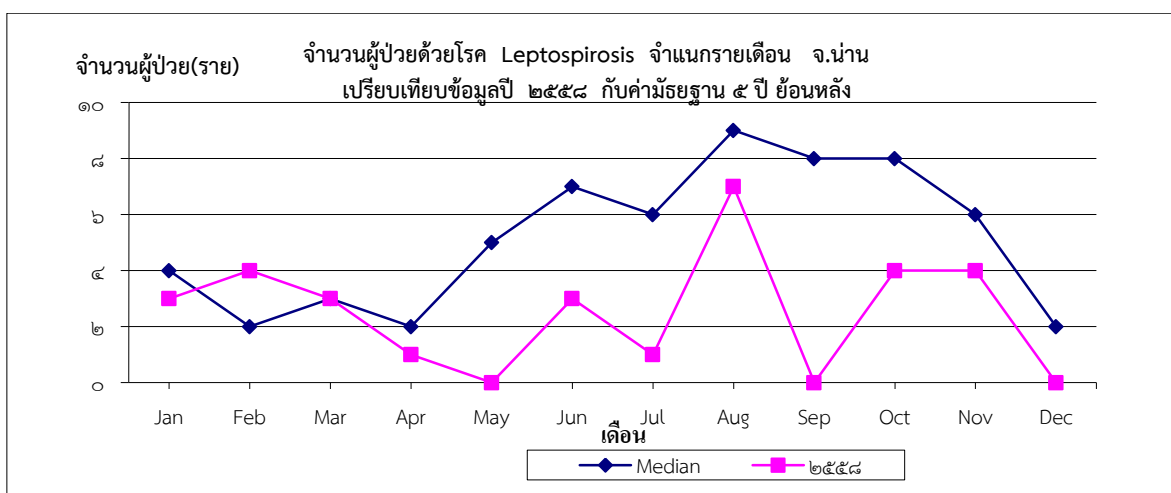
**ตารางที่ ๕ จำนวนและอัตราป่วยด้วยโรคเลปโตสไปโรซิส จำแนกรายเดือน จังหวัดน่าน ปี พ.ศ. ๒๕๕๘**

| กิ่งอำเภอ                   | (คน)           | มค.      | กพ.      | มีค.     | เมย.     | พค.      | มิย.     | กค.      | สค.      | กย.      | ตค.      | พย.      | ธค.      | รวม         | แสนประชากร  |
|-----------------------------|----------------|----------|----------|----------|----------|----------|----------|----------|----------|----------|----------|----------|----------|-------------|-------------|
| เขตเมือง                    | ๒๒,๔๕๓         | ๐        | ๐        | ๐        | ๐        | ๐        | ๐        | ๐        | ๐        | ๐        | ๐        | ๐        | ๐        | ๐           | ๐.๐๐        |
| เมือง(ชนบท)                 | ๖๑,๕๓๓         | ๐        | ๒        | ๐        | ๐        | ๐        | ๑        | ๐        | ๑        | ๐        | ๐        | ๐        | ๐        | ๔           | ๖.๕๐        |
| แม่จริม                     | ๑๖,๕๘๑         | ๐        | ๐        | ๐        | ๐        | ๐        | ๑        | ๐        | ๑        | ๐        | ๐        | ๐        | ๐        | ๒           | ๑๒.๐๖       |
| บ้านหลวง                    | ๑๑,๙๘๕         | ๐        | ๐        | ๐        | ๐        | ๐        | ๐        | ๐        | ๐        | ๐        | ๐        | ๐        | ๐        | ๐           | ๐.๐๐        |
| น่าน้อย                     | ๓๒,๐๖๒         | ๐        | ๐        | ๐        | ๐        | ๐        | ๐        | ๐        | ๐        | ๐        | ๐        | ๑        | ๐        | ๑           | ๓.๑๒        |
| ปัว                         | ๖๕,๘๖๘         | ๐        | ๐        | ๐        | ๐        | ๐        | ๐        | ๐        | ๐        | ๐        | ๐        | ๑        | ๐        | ๑           | ๑.๕๒        |
| ท่าวังผา                    | ๕๓,๖๑๗         | ๑        | ๐        | ๐        | ๐        | ๐        | ๑        | ๑        | ๒        | ๐        | ๓        | ๐        | ๐        | ๘           | ๑๔.๙๒       |
| เวียงสา                     | ๗๐,๔๑๘         | ๒        | ๐        | ๑        | ๑        | ๐        | ๐        | ๐        | ๐        | ๐        | ๐        | ๐        | ๐        | ๔           | ๕.๖๘        |
| ทุ่งช้าง                    | ๑๙,๕๖๗         | ๐        | ๐        | ๐        | ๐        | ๐        | ๐        | ๐        | ๑        | ๐        | ๑        | ๐        | ๐        | ๒           | ๑๐.๒๒       |
| เชียงกลาง                   | ๓๐,๓๔๔         | ๐        | ๐        | ๓        | ๐        | ๐        | ๐        | ๐        | ๐        | ๐        | ๐        | ๐        | ๐        | ๓           | ๙.๘๙        |
| นาหมื่น                     | ๑๔,๖๗๘         | ๐        | ๐        | ๐        | ๐        | ๐        | ๑        | ๐        | ๑        | ๐        | ๑        | ๐        | ๐        | ๓           | ๒๐.๔๔       |
| สันติสุข                    | ๑๗,๓๖๓         | ๐        | ๐        | ๐        | ๐        | ๐        | ๐        | ๐        | ๐        | ๐        | ๐        | ๐        | ๐        | ๐           | ๐.๐๐        |
| บ่อเกลือ                    | ๑๕,๐๘๒         | ๐        | ๐        | ๐        | ๐        | ๐        | ๐        | ๐        | ๐        | ๐        | ๑        | ๐        | ๐        | ๑           | ๖.๖๓        |
| สองแคว                      | ๑๒,๓๒๐         | ๐        | ๐        | ๑        | ๐        | ๐        | ๐        | ๐        | ๐        | ๐        | ๐        | ๐        | ๐        | ๑           | ๘.๑๒        |
| ภูเพียง                     | ๓๖,๖๘๘         | ๐        | ๐        | ๐        | ๑        | ๐        | ๐        | ๐        | ๑        | ๐        | ๐        | ๑        | ๐        | ๓           | ๘.๑๘        |
| เฉลิมพระเกียรติฯ            | ๙,๗๖๘          | ๐        | ๐        | ๐        | ๐        | ๐        | ๐        | ๐        | ๐        | ๐        | ๐        | ๐        | ๐        | ๐           | ๐.๐๐        |
| <b>รวม</b>                  | <b>๔๙๐,๓๒๗</b> | <b>๓</b> | <b>๔</b> | <b>๓</b> | <b>๑</b> | <b>๐</b> | <b>๓</b> | <b>๑</b> | <b>๗</b> | <b>๐</b> | <b>๔</b> | <b>๔</b> | <b>๐</b> | <b>๓๓</b>   | <b>๖.๗๓</b> |
| หมายเหตุ อัตราป่วย อ. เมือง |                |          |          |          |          |          |          |          |          |          |          |          |          | <b>๓.๕๗</b> |             |

จากการวิเคราะห์ข้อมูลพบว่าตั้งแต่วันที่ ๑ มกราคม ถึง วันที่ ๒๕ ธันวาคม ๒๕๕๘ จังหวัดน่าน พบผู้ป่วยโรค Leptospirosis ทั้งหมด ๓๓ ราย อัตราป่วย ๖.๗๓ ต่อประชากรแสนคน พบผู้ป่วยเสียชีวิต ๒ ราย

อัตราป่วยสูงสุด ที่อำเภอนาหมื่น จำนวน ๓ ราย อัตราป่วย ๒๐.๔๔ ต่อประชากรแสนคน รองลงมา คือ อำเภอท่าวังผา จำนวน ๘ ราย อัตราป่วย ๑๔.๙๒ ต่อประชากรแสนคน และอำเภอแม่จริม พบผู้ป่วยจำนวน ๒ ราย คิดเป็นอัตราป่วย ๑๒.๐๖ ต่อแสนประชากร

รูปที่ ๕ จำนวนผู้ป่วยด้วยโรค Leptospirosis จังหวัดน่าน เปรียบเทียบข้อมูลปี ๒๕๕๘ กับค่ามัธยฐาน ย้อนหลัง ๕ ปี ( ข้อมูล ณ ๒๕ ธันวาคม พ.ศ. ๒๕๕๘ )



จากการวิเคราะห์ข้อมูลพบว่าตั้งแต่วันที่ ๑ มกราคม ๒๕๕๘ ถึง วันที่ ๒๕ ธันวาคม ๒๕๕๘ พบผู้ป่วยโรค Leptospirosis ในจังหวัดน่านพบผู้ป่วยจำนวน ๓๓ ราย เมื่อเปรียบเทียบกับค่ามัธยฐาน ๕ ปีย้อนหลัง พบว่าถึงแม้จำนวนผู้ป่วยจะต่ำกว่าค่ามัธยฐาน และไม่พบผู้ป่วยในเดือนนี้



### ๓. สถานการณ์โรคไข้หวัดใหญ่ Influenza (www.boe.moph.go.th)

#### สถานการณ์โรคไข้หวัดใหญ่ ปี พ.ศ. ๒๕๕๘

ประเทศไทย ตั้งแต่วันที่ ๑ มกราคม ๒๕๕๘ - ๒๕ ธันวาคม ๒๕๕๘ พบผู้ป่วยทั่วประเทศ ๗๓,๓๗๘ ราย คิดเป็นอัตราป่วย ๑๑๒.๖๗ ต่อประชากรแสนคน พบผู้ป่วยเสียชีวิต ๒๘ ราย คิดเป็นอัตราตาย ๐.๐๔ ต่อประชากรแสนคน

ภาคที่มีอัตราป่วยสูงสุด คือ ภาคกลาง คิดเป็นอัตราป่วย ๑๖๖.๖๙ ต่อประชากรแสนคน รองลงมาคือ ภาคเหนือ คิดเป็นอัตราป่วย ๑๔๓.๙๑ ต่อประชากรแสนคน รองลงมาคือ ภาคตะวันออกเฉียงเหนือ คิดเป็นอัตราป่วย ๖๓.๗๘ ต่อประชากรแสนคน และภาคใต้ ๕๘.๑๒ ต่อประชากรแสนคน ตามลำดับ

จังหวัดน่าน ปี พ.ศ. ๒๕๕๘ ตั้งแต่วันที่ ๑ มกราคม ๒๕๕๘ - ๒๕ ธันวาคม ๒๕๕๘ พบผู้ป่วยโรคไข้หวัดใหญ่ จำนวน ๔๖๕ ราย ไม่พบผู้ป่วยเสียชีวิต

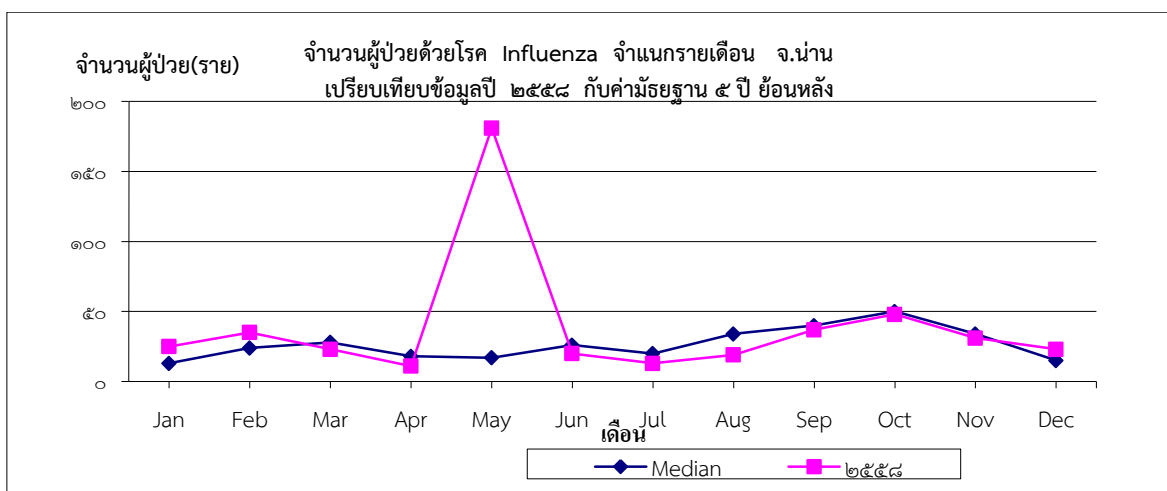
**ตารางที่ ๖ จำนวนและอัตราป่วยด้วยโรคไข้หวัดใหญ่ จำแนกรายเดือน จังหวัดน่าน ปี พ.ศ. ๒๕๕๘**

| กิ่งอำเภอ        | (คน)           | มค.       | กพ.       | มีค.      | เมย.      | พค.        | มิย.      | กค.       | สค.       | กย.       | ตค.       | พย.       | ธค.       | รวม        | แสนประชากร   |
|------------------|----------------|-----------|-----------|-----------|-----------|------------|-----------|-----------|-----------|-----------|-----------|-----------|-----------|------------|--------------|
| เขตเมือง         | ๒๒,๔๕๓         | ๓         | ๒         | ๓         | ๑         | ๐          | ๒         | ๐         | ๑         | ๑         | ๔         | ๐         | ๐         | ๑๗         | ๗๕.๗๑        |
| เมือง(ชนบท)      | ๖๑,๕๓๓         | ๕         | ๕         | ๒         | ๑         | ๓          | ๓         | ๑         | ๒         | ๑๐        | ๗         | ๐         | ๑         | ๔๐         | ๖๕.๐๑        |
| แม่จริม          | ๑๖,๕๘๑         | ๒         | ๒         | ๐         | ๐         | ๐          | ๒         | ๑         | ๐         | ๔         | ๑๔        | ๔         | ๒         | ๓๑         | ๑๘๖.๙๖       |
| บ้านหลวง         | ๑๑,๙๘๕         | ๐         | ๐         | ๑         | ๐         | ๐          | ๐         | ๐         | ๐         | ๐         | ๐         | ๐         | ๐         | ๑          | ๘.๓๔         |
| น่าน้อย          | ๓๒,๐๖๒         | ๐         | ๑         | ๐         | ๐         | ๐          | ๑         | ๐         | ๕         | ๕         | ๓         | ๓         | ๐         | ๑๘         | ๕๖.๑๔        |
| ปัว              | ๖๕,๕๖๘         | ๑         | ๔         | ๒         | ๑         | ๐          | ๐         | ๑         | ๐         | ๑         | ๐         | ๐         | ๒         | ๑๒         | ๑๘.๓๐        |
| ท่าวังผา         | ๕๓,๖๑๗         | ๓         | ๑         | ๔         | ๑         | ๑          | ๑         | ๑         | ๐         | ๑         | ๑         | ๑         |           | ๑๕         | ๒๗.๙๘        |
| เวียงสา          | ๗๐,๔๑๘         | ๑๐        | ๑๔        | ๘         | ๑         | ๐          | ๕         | ๓         | ๔         | ๗         | ๙         | ๕         | ๓         | ๖๙         | ๙๗.๙๙        |
| ทุ่งช้าง         | ๑๙,๕๖๗         | ๐         | ๐         | ๐         | ๐         | ๑๗         | ๐         | ๑         | ๐         | ๐         | ๐         | ๑๔        | ๑๒        | ๑๙๙        | ๑๐๑๗.๐๒      |
| เชียงกลาง        | ๓๐,๓๔๔         | ๐         | ๒         | ๓         | ๐         | ๑          | ๐         | ๓         | ๐         | ๓         | ๐         | ๔         | ๑         | ๑๗         | ๕๖.๐๒        |
| นาหมื่น          | ๑๔,๖๗๘         | ๐         | ๐         | ๐         | ๒         | ๐          | ๑         | ๐         | ๐         | ๐         | ๑         | ๐         | ๑         | ๕          | ๓๔.๐๖        |
| สันติสุข         | ๑๗,๓๖๓         | ๐         | ๐         | ๐         | ๐         | ๐          | ๐         | ๐         | ๐         | ๒         | ๐         | ๐         | ๐         | ๒          | ๑๑.๕๒        |
| บ่อเกลือ         | ๑๕,๐๘๒         | ๐         | ๐         | ๐         | ๐         | ๐          | ๐         | ๐         | ๐         | ๑         | ๐         | ๐         | ๐         | ๑          | ๖.๖๓         |
| สองแคว           | ๑๒,๓๒๐         | ๐         | ๐         | ๐         | ๐         | ๐          | ๐         | ๑         | ๐         | ๑         | ๑         | ๐         | ๐         | ๓          | ๒๔.๓๕        |
| ภูเพียง          | ๓๖,๖๘๘         | ๑         | ๔         | ๐         | ๔         | ๔          | ๕         | ๑         | ๗         | ๑         | ๗         | ๐         | ๐         | ๓๔         | ๙๒.๖๗        |
| เฉลิมพระเกียรติฯ | ๙,๗๖๘          | ๐         | ๐         | ๐         | ๐         | ๐          | ๐         | ๐         | ๐         | ๐         | ๑         | ๐         | ๐         | ๑          | ๑๐.๒๔        |
| <b>รวม</b>       | <b>๔๙๐,๓๒๗</b> | <b>๒๕</b> | <b>๓๕</b> | <b>๒๓</b> | <b>๑๑</b> | <b>๑๘๑</b> | <b>๒๐</b> | <b>๑๓</b> | <b>๑๙</b> | <b>๓๗</b> | <b>๔๘</b> | <b>๓๑</b> | <b>๒๒</b> | <b>๔๖๕</b> | <b>๙๔.๘๓</b> |
|                  |                |           |           |           |           |            |           |           |           | หมายเหตุ  | อัตราป่วย | อ. เมือง  |           |            | ๖๗.๘๖        |

จากการวิเคราะห์ข้อมูลพบว่าตั้งแต่วันที่ ๑ มกราคม ๒๕๕๘ ถึงวันที่ ๒๕ ธันวาคม ๒๕๕๘ จังหวัดน่าน พบผู้ป่วยโรค ไข้หวัดใหญ่ ทั้งหมด ๔๖๕ ราย อัตราป่วย ๙๔.๘๓ ต่อประชากรแสนคน ไม่พบผู้ป่วยเสียชีวิต

อัตราป่วยสูงสุด ที่อำเภอทุ่งช้าง พบผู้ป่วย ๑๙๙ ราย คิดเป็นอัตรา ๑,๐๑๗. ๐๒ ต่อประชากรแสนคน รองลงมา คือ อำเภอแม่จริม ๓๑ ราย อัตราป่วย ๑๘๖.๙๖ ต่อประชากรแสนคน และอำเภอ ภูเพียง ๓๗ ราย คิดเป็นอัตราป่วย ๙๒.๖๗ ต่อประชากรแสน

**รูปที่ ๗ จำนวนผู้ป่วยด้วยโรคไข้หวัดใหญ่ จังหวัดน่าน เปรียบเทียบข้อมูลปี ๒๕๕๘ กับ คำนวณฐาน ย้อนหลัง ๕ ปี ( ข้อมูล ณ ๒๕ ธันวาคม พ.ศ. ๒๕๕๘ )**



จากการวิเคราะห์ข้อมูลพบว่าตั้งแต่วันที่ ๑ มกราคม ๒๕๕๘ ถึง วันที่ ๒๕ ธันวาคม ๒๕๕๘ พบผู้ป่วยโรคไข้หวัดใหญ่ ในจังหวัดน่านจำนวน ๔๖๕ ราย เมื่อเปรียบเทียบกับคำนวณฐาน ๕ ปีย้อนหลัง พบว่า เดือนกุมภาพันธ์มีจำนวนผู้ป่วย สูงขึ้นกว่าคำนวณฐานเดิม และพบว่าเดือนพฤษภาคม เกิดการระบาดในโรงเรียนทุ่งช้างซึ่งพบผู้ป่วย ๑๗๒ ราย แต่หลังจากมิถุนายน พบผู้ป่วยต่ำกว่าคำนวณฐาน ๕ ปี เนื่องจากเข้าสู่ฤดูหนาวจึงต้องเฝ้าระวังโรคไข้หวัดใหญ่ โดยเฉพาะในกลุ่มเด็ก ผู้สูงอายุ