



รายงาน การเฝ้าระวังทางระบาดวิทยา จังหวัดน่าน

ปีที่ ๑๓ ฉบับที่ ๙ เดือน กันยายน พ.ศ. ๒๕๕๘

งานระบาดวิทยา กลุ่มงานพัฒนาศาสตร์สาธารณสุข สำนักงานสาธารณสุขจังหวัดน่าน

โทรศัพท์ ๐๕๕ - ๗๑๐๑๙๐ ต่อ ๑๓๕

สรุปการส่งรายงานเฝ้าระวังทางระบาดวิทยา (รง.๕๐๖) ประจำเดือน กันยายน ๒๕๕๘

สำนักงานสาธารณสุขจังหวัดน่าน(ตั้งแต่ ๒๖ สิงหาคม ๒๕๕๗ - ๒๕ กันยายน ๒๕๕๘)

รายงานการเฝ้าระวังทางระบาดวิทยา ประจำเดือน กันยายน ๒๕๕๘ ตั้งแต่ ๒๖ สิงหาคม ๒๕๕๘ - ๒๕ กันยายน ๒๕๕๘ จากบัตรรายงาน ๕๐๖ จำนวนทั้งสิ้น ๒,๒๗๖ บัตร จำแนกตามสถานบริการและรายอำเภอ ดังนี้

ตารางที่ ๑ จำนวนบัตรรายงาน ๕๐๖/๕๐๗ จำแนกตามระดับสถานบริการ เดือน กันยายน ๒๕๕๘

สถานบริการ	จำนวน (แห่ง)	บัตรที่ส่งเดือนนี้				หมายเหตุ
		จำนวนบัตร ที่ส่งทั้งหมด	ร้อยละของบัตร ที่ส่งทั้งหมด	จำนวนบัตร ที่ส่งทันเวลา	ร้อยละของ ความทันเวลา	
โรงพยาบาลทั่วไป	๑	๕๑๒	๒๒.๕๐	๕๐๒	๙๘.๐๕	
โรงพยาบาลค่ายา	๑	๓๒	๑.๔๑	๗	๒๑.๘๘	
โรงพยาบาลชุมชน	๑๓	๑,๒๙๙	๕๗.๐๗	๑,๑๗๓	๙๐.๓๐	
รพ.สต./สสช.	๑๔๘	๔๓๓	๑๙.๐๒	๓๔๑	๗๘.๗๕	
รวม	๑๘๑	๒,๒๗๖	๑๐๐.๐๐	๒,๐๒๓	๘๘.๘๘	

หมายเหตุ ความทันเวลา กำหนดตั้งแต่ วันที่สถานบริการพบผู้ป่วย และส่งรายงานถึง สสจ. ดังนี้

๑. รพ.ทุกแห่ง ส่ง สสจ. ๓ วัน
๒. รพ.สต./สสช. ส่ง สสจ. ๖ วัน

ตารางที่ ๒ จำนวนการส่งรายงาน ๕๐๖ เดือน กันยายน ๒๕๕๘ (๒๖ สิงหาคม ๒๕๕๘ - ๒๕ กันยายน ๒๕๕๘) และจำนวนสะสมตั้งแต่ต้นปี ๒๕๕๘

สถานบริการ	จำนวนสถานบริการ			รายงานที่ส่งในเดือนนี้				จำนวนสะสมตั้งแต่ต้นปี		
	ทั้งหมด	ส่งรายงาน	ร้อยละ	ทั้งหมด	ทันเวลา	ร้อยละ	เฉลี่ยต่อแห่ง	ทั้งหมด	ทันเวลา	ร้อยละ
รพ.น่าน	๑	๑	๑๐๐.๐๐	๕๑๒	๕๐๒	๙๘.๐๕	๑๐๐.๐๐	๓,๔๕๕	๓,๑๔๓	๙๐.๙๗
รพ.ค่าย	๑	๑	๑๐๐.๐๐	๓๒	๗	๒๑.๘๘	๑๐๐.๐๐	๑๖๙	๓๑	๑๘.๓๔
รพ.แม่จรมิ	๑	๑	๑๐๐.๐๐	๑๒๐	๑๒๐	๑๐๐.๐๐	๑๐๐.๐๐	๗๕๙	๖๖๓	๘๗.๓๕
รพ.บ้านหลวง	๑	๑	๑๐๐.๐๐	๘๐	๘๐	๑๐๐.๐๐	๑๐๐.๐๐	๕๙๑	๓๕๘	๖๐.๕๘
รพ.นาหมื่น	๑	๑	๑๐๐.๐๐	๑๙๙	๑๗๒	๘๖.๔๓	๑๐๐.๐๐	๑,๓๐๒	๑๑๐๗	๘๕.๐๒
รพ.รพี	๑	๑	๑๐๐.๐๐	๒๔๒	๑๘๓	๗๕.๖๒	๑๐๐.๐๐	๑,๓๕๑	๑๑๒๘	๘๓.๔๙
รพ.ท่าวังผา	๑	๑	๑๐๐.๐๐	๑๗๗	๑๗๕	๙๘.๘๗	๑๐๐.๐๐	๑,๕๐๕	๑,๔๖๒	๙๗.๑๔
รพ.เวียงสา	๑	๑	๑๐๐.๐๐	๑๓๘	๑๓๖	๙๘.๕๕	๑๐๐.๐๐	๑๑๓๔	๑๑๒๗	๙๙.๓๘
รพ.ทุ่งช้าง	๑	๑	๑๐๐.๐๐	๖๕	๖๔	๙๘.๔๖	๑๐๐.๐๐	๖๖๐	๔๑๖	๖๓.๐๓
รพ.เขียงกลาง	๑	๑	๑๐๐.๐๐	๙๗	๙๓	๙๕.๘๘	๑๐๐.๐๐	๖๗๒	๕๘๑	๘๖.๔๖
รพ.นาหมื่น	๑	๑	๑๐๐.๐๐	๔๕	๓๗	๘๒.๒๒	๑๐๐.๐๐	๓๒๖	๒๘๕	๘๗.๔๒
รพ.สันติสุข	๑	๑	๑๐๐.๐๐	๑๖	๑๐	๖๒.๕๐	๑๐๐.๐๐	๑๗๑	๑๔๙	๘๗.๑๓
รพ.บ่อเกลือ	๑	๑	๑๐๐.๐๐	๕๔	๕๒	๙๖.๓๐	๑๐๐.๐๐	๔๒๒	๔๐๖	๙๖.๒๑
รพ.สองแคว	๑	๑	๑๐๐.๐๐	๕๖	๔๑	๗๓.๒๑	๑๐๐.๐๐	๔๒๘	๓๖๐	๘๔.๑๑
รพ.ภูเพียง										
รพ.เฉลิมพระเกียรติ	๑	๑	๑๐๐.๐๐	๑๐	๑๐	๐.๐๐	๑๐๐.๐๐	๗๖	๗๖	๑๐๐.๐๐
รวมหน่วย รพ.	๑๕	๑๕	๑๐๐.๐๐	๑,๘๔๓	๑,๖๘๒	๙๑.๒๖	๑๐๐.๐๐	๑๓,๐๒๑	๑๑,๒๙๒	๘๖.๗๒
สสอ.เมือง	๑๗	๑๐	๕๘.๘๒	๔๒	๓๑	๗๓.๘๑	๑๐๐.๐๐	๖๒๕	๔๔๔	๗๑.๐๔
สสอ.แม่จรมิ	๗	๗	๑๐๐.๐๐	๑๑	๙	๘๑.๘๒	๑๐๐.๐๐	๑๑๐	๑๐๓	๙๓.๖๔
สสอ.บ้านหลวง	๔	๔	๑๐๐.๐๐	๓	๓	๑๐๐.๐๐	๑๒.๕๐	๙๑	๗๙	๘๖.๘๑
สสอ.นาหมื่น	๙	๖	๖๖.๖๗	๔๕	๔๔	๙๗.๗๘	๕.๕๕	๒๘๖	๑๖๒	๕๖.๖๔
สสอ.รพี	๑๓	๗	๕๓.๘๕	๓๙	๒๒	๕๖.๔๑	๗๖.๙๓	๕๒๓	๓๖๘	๗๐.๓๖
สสอ.ท่าวังผา	๑๗	๑๓	๗๖.๔๗	๘๖	๗๕	๘๗.๒๑	๙๔.๑๒	๖๕๘	๖๔๐	๙๗.๒๖
สสอ.เวียงสา	๒๖	๑๕	๕๗.๖๙	๕๑	๔๗	๙๒.๑๖	๑๐๐.๐๐	๖๖๐	๕๓๘	๘๑.๕๒
สสอ.ทุ่งช้าง	๗	๗	๑๐๐.๐๐	๓๗	๒๗	๗๒.๙๗	๑๐๐.๐๐	๒๖๖	๒๐๓	๗๖.๓๒
สสอ.เขียงกลาง	๙	๙	๑๐๐.๐๐	๒๙	๒๖	๘๙.๖๖	๑๐๐.๐๐	๓๒๐	๒๘๑	๘๗.๘๑
สสอ.นาหมื่น	๕	๒	๔๐.๐๐	๓	๓	๑๐๐.๐๐	๕๐.๐๐	๙๖	๙๔	๙๗.๙๒
สสอ.สันติสุข	๔	๒	๕๐.๐๐	๖	๔	๖๖.๖๗	๑๐๐.๐๐	๘๕	๗๖	๘๙.๔๑
สสอ.บ่อเกลือ	๗	๗	๑๐๐.๐๐	๒๕	๒๕	๑๐๐.๐๐	๑๐๐.๐๐	๒๑๒	๒๐๔	๙๖.๒๓
สสอ.สองแคว	๖	๖	๑๐๐.๐๐	๓	๓	๑๐๐.๐๐	๖๖.๖๖	๓๙	๓๖	๙๒.๓๑
สสอ.ภูเพียง	๑๐	๗	๗๐.๐๐	๔๓	๑๖	๓๗.๒๑	๕๗.๖๙	๓๔๓	๒๓๔	๖๘.๒๒
สสอ.เฉลิมพระเกียรติ	๗	๖	๘๕.๗๑	๑๐	๖	๐.๐๐	๑๐๐.๐๐	๘๒	๕๙	๗๑.๙๕
รวมหน่วย สสอ.	๑๔๘	๑๐๘	๗๒.๙๗	๔๓๓	๓๔๑	๗๘.๗๕	๗๗.๕๖	๔,๓๙๖	๓,๕๒๑	๘๐.๑๐

สถานการณ์โรคติดต่อที่มีความสำคัญสูง ประเทศไทย

ระดับประเทศ

ตั้งแต่วันที่ ๑ มกราคม พ.ศ. ๒๕๕๘ ถึงวันที่ ๒๕ กันยายน พ.ศ. ๒๕๕๘ ประเทศไทยมีรายงานผู้ป่วยโรคที่มีความสำคัญสูง ดังนี้ (www.boe.moph.go.th)

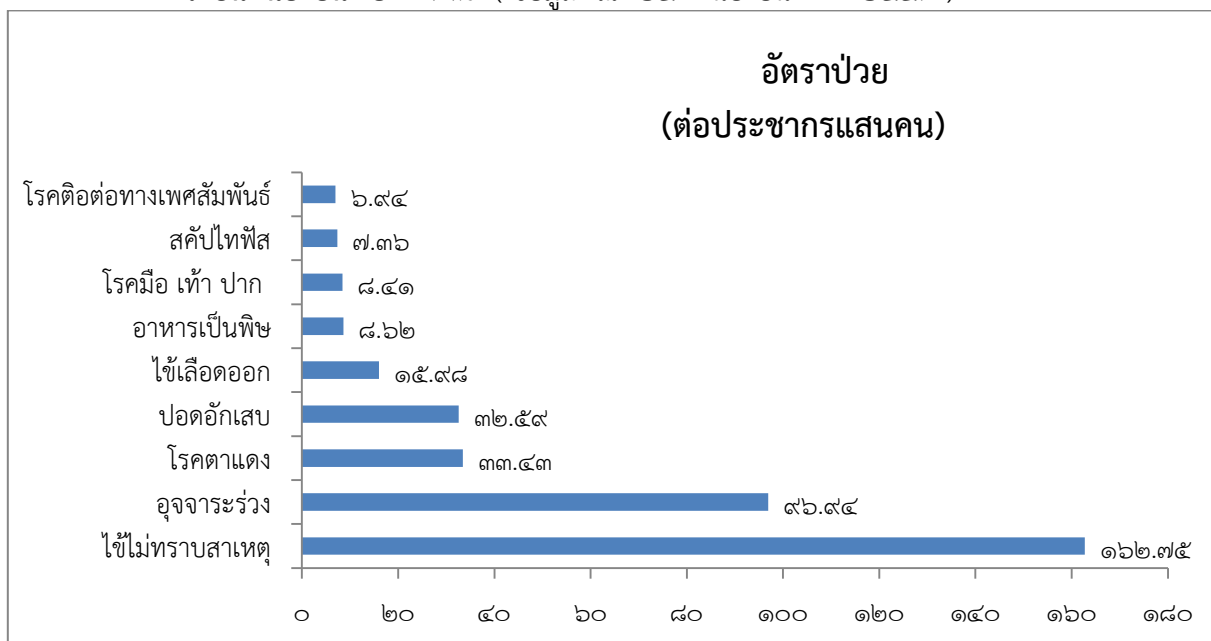
๑. Cholera พบผู้ป่วย ๖ ราย จังหวัดน่านไม่พบผู้ป่วย
๒. Botulism ไม่พบผู้ป่วย จังหวัดน่านไม่พบผู้ป่วย
๓. Rabies พบผู้ป่วย ๔ ราย พบผู้ป่วยเสียชีวิต ๔ ราย จังหวัดน่านไม่พบผู้ป่วย
๔. Measles พบผู้ป่วยจำนวน ๖๒๑ รายพบผู้ป่วยเสียชีวิต ๐ รายจังหวัดน่านพบผู้ป่วย ๖ ราย
๕. Diphtheria พบผู้ป่วยจำนวน ๑๒ ราย พบผู้ป่วยเสียชีวิต ๔ ราย จังหวัดน่านไม่พบผู้ป่วย
๖. AFP พบผู้ป่วย จำนวน ๖๕ ราย พบผู้ป่วยเสียชีวิต ๐ ราย จังหวัดน่านพบผู้ป่วย ๑ ราย
๗. Tetanus neonatorum ไม่พบผู้ป่วย จังหวัดน่านไม่พบผู้ป่วย
๘. Meningococcal Meningitis พบผู้ป่วยจำนวน ๑๖ ราย เสียชีวิต ๒ ราย จังหวัดน่านไม่พบผู้ป่วย
๙. Encephalitis พบผู้ป่วย ๔๓๗ ราย พบผู้ป่วยเสียชีวิต ๕ รายจังหวัดน่านไม่พบผู้ป่วย
๑๐. Pneumonia พบผู้ป่วยจำนวน ๑๓๙,๘๓๕ ราย พบผู้ป่วยเสียชีวิต ๓๗๘ ราย จังหวัดน่านพบผู้ป่วย ๑,๒๙๔ ราย
๑๑. AEFI พบผู้ป่วย ๕๓๖ ราย พบผู้ป่วยเสียชีวิต ๑ ราย จังหวัดน่านพบผู้ป่วย ๕ ราย
๑๒. Leptospirosis พบผู้ป่วย ๑,๑๗๑ รายพบผู้ป่วยเสียชีวิต ๒๒ ราย จังหวัดน่านพบผู้ป่วย ๒๓ ราย เสียชีวิต ๒ ราย
๑๓. โรคไขเลือดออก (DHF + DF + DSS)

ตั้งแต่วันที่ ๑ มกราคม พ.ศ. ๒๕๕๘ ถึงวันที่ ๒๕ กันยายน พ.ศ. ๒๕๕๘
ทั่วประเทศ พบผู้ป่วยจำนวน ๗๖,๘๕๗ ราย อัตราป่วย ๑๑๘.๐๒ ต่อประชากรแสนคน พบผู้ป่วยเสียชีวิต ๗๔ ราย คิดเป็นอัตราราย ๐.๑๑ จังหวัดน่านพบผู้ป่วย ๔๘๖ ราย ไม่มีผู้ป่วยเสียชีวิต

สรุปสถานการณ์โรคที่เฝ้าระวังทางระบาดวิทยา เดือน กันยายน ๒๕๕๘

สถานการณ์โรคเฝ้าระวัง ๑๐ อันดับ ของจังหวัดน่าน นับตั้งแต่วันที่ ๒๖ สิงหาคม ๒๕๕๘ ถึงวันที่ ๒๕ กันยายน ๒๕๕๘ งานระบาดวิทยา สำนักงานสาธารณสุขจังหวัดน่าน ได้รับรายงานโรคที่ต้องเฝ้าระวังฯ ดังรูปที่ ๑

รูปที่ ๑ แผนภูมิแสดงอัตราป่วยด้วยโรคที่เฝ้าระวังทางระบาดวิทยา จังหวัดน่าน ๑๐ อันดับ เดือนกันยายน ปี ๒๕๕๘ (ข้อมูล ณ ๒๕ กันยายน พ.ศ. ๒๕๕๘)



โรคที่พบมากเป็นอันดับที่ ๑ คือ ไข้ไม่ทราบสาเหตุ พบผู้ป่วย จำนวน ๗๗๔ ราย อัตราป่วย ๑๖๒.๗๕ ต่อประชากรแสนคน **เพิ่มขึ้น** จากช่วงเดียวกันของปีที่แล้ว ในช่วงเวลาเดียวกันพบผู้ป่วย ๖๗๖ ราย อัตราป่วย ๑๓๗.๘๗ ต่อประชากรแสนคน **พบอัตราป่วยมากที่สุด** ที่อำเภอบ้านหลวง อัตราป่วย ๓๘๘.๐๒ ต่อประชากรแสนคน (จำนวน ๔๖ ราย) รองลงมาได้แก่อำเภอนาน้อย และอำเภอแม่จริม ป่วย ๓๕๗.๗๙ (๑๑๗ ราย) และ ๒๑๒.๔๙ (๓๔ ราย) ต่อประชากรแสนคน ตามลำดับ

โรคที่พบมากเป็นอันดับที่ ๒ คือ อูจจาระร่วง พบผู้ป่วย จำนวน ๔๖๑ราย อัตราป่วย ๙๖.๙๔ ต่อประชากรแสนคน **ลดลง** จากช่วงเดียวกันของปีที่แล้ว ในช่วงเวลาเดียวกันพบผู้ป่วย ๔๗๓ ราย คิดเป็นอัตราป่วย ๙๖.๔๗ ต่อประชากรแสนคน **พบอัตราป่วยมากที่สุด** ที่อำเภอทุ่งช้าง อัตราป่วย ๒๒๕.๗๓ ต่อประชากรแสนคน (จำนวน ๕๑ ราย) รองลงมาได้แก่อำเภอภูเพียง และอำเภอแม่จริม ป่วย ๑๖๗.๙๓ (๘ ราย) และ ๑๖๒.๔๙ (๒๖ ราย) ต่อประชากรแสนคน ตามลำดับ

โรคที่พบมากเป็นอันดับที่ ๓ คือ ตาแดง พบผู้ป่วย จำนวน ๑๕๙ ราย อัตราป่วย ๓๓.๔๓ ประชากรแสนคน **ลดลง** จากช่วงเดียวกันของปีที่แล้ว ในช่วงเวลาเดียวกันพบผู้ป่วย ๑,๒๐๐ราย อัตราป่วย ๒๔๔.๗๓ **พบอัตราป่วยมากที่สุด** ที่อำเภอบ้านหลวง อัตราป่วย ๑๐๑.๒๒ ต่อประชากรแสนคน (จำนวน ๑๒ ราย) รองลงมาได้แก่อำเภอแม่จริม และอำเภอเชียงกลาง อัตราป่วย๘๗.๔๙ (๑๔ ราย) และ ๖๔.๖๐ (๑๘ ราย) ต่อประชากรแสนคน ตามลำดับ

สถานการณ์โรคติดต่อ ตามนโยบายที่สำคัญ

๑. สถานการณ์โรคไข้เลือดออก ปี ๒๕๕๘ (www.boe.moph.go.th)

ประเทศไทย ในปี พ.ศ. ๒๕๕๘ ตั้งแต่วันที่ ๑ มกราคม ๒๕๕๘ ถึงวันที่ ๒๕ กันยายน ๒๕๕๘ สำนักโรคติดต่อวิทยา กรมควบคุมโรค ได้รับรายงานเฝ้าระวังโรคทางระบาดวิทยาเร่งด่วนผู้ป่วยโรคไข้เลือดออก (DF, DHF, DSS) พบผู้ป่วยจำนวน ๗๖,๘๕๗ ราย อัตราป่วย ๑๑๘.๐๒ ต่อประชากรแสนคน พบผู้ป่วยเสียชีวิต ๗๔ ราย คิดเป็นอัตราตาย ๐.๑๑

พบอัตราป่วย สูงสุดที่ภาคกลาง อัตราป่วย ๑๕๗.๔๔ ต่อประชากรแสนคน รองลงมาพบที่ภาคเหนือ อัตราป่วย ๑๑๙.๖๙ ต่อประชากรแสนคน ภาคตะวันออกเฉียงเหนือ อัตราป่วย ๙๖.๕๐ ต่อประชากรแสนคน ต่ำสุดภาคใต้ อัตราป่วย ๗๑.๗๗ ต่อประชากรแสนคนตามลำดับ

จังหวัดน่าน ปีพ.ศ. ๒๕๕๘ ตั้งแต่วันที่ ๑ มกราคม ๒๕๕๘ ถึงวันที่ ๒๕ กันยายน ๒๕๕๘ พบผู้ป่วยไข้เลือดออก จำนวน ๔๘๖ ราย

ตารางที่ ๓ จำนวนและอัตราป่วยด้วยโรคไข้เลือดออก จังหวัดน่าน จำแนกรายอำเภอ ปี ๒๕๕๘

อำเภอ / กิ่งอำเภอ	ประชากร (คน)	ผู้ป่วยไข้เลือดออก (ราย) แยกรายเดือน													อัตราป่วย/ แสนประชากร
		มค.	กพ.	มีค.	เมย.	พค.	มิย.	กค.	สค.	กย.	ตค.	พย.	ธค.	รวม	
เขตเมือง	๒๒,๔๕๓	๐	๐	๐	๒	๓	๓	๒	๕	๗				๒๒	๙๗.๙๘
เมือง(ชนบท)	๕๘,๘๒๓	๐	๐	๐	๐	๑๐	๔	๑๑	๑๑	๒				๓๘	๖๔.๖๐
แม่จริม	๑๕,๕๔๙	๐	๐	๐	๐	๒	๘	๒๖	๑๑	๓				๕๐	๓๒๑.๕๖
บ้านหลวง	๑๒,๐๕๒	๐	๐	๐	๐	๐	๑	๐	๔	๑				๖	๔๙.๗๘
น่าน้อย	๓๒,๕๗๓	๐	๐	๒	๗	๔	๒๑	๑๒	๒๓	๗				๗๖	๒๓๓.๓๒
ปัว	๖๔,๒๗๘	๐	๐	๐	๑	๑๕	๖	๔	๓	๑				๓๐	๔๖.๖๗
ท่าวังผา	๕๑,๕๑๓	๐	๐	๐	๒	๑	๑๓	๒๘	๑	๓				๔๘	๙๓.๑๘
เวียงสา	๗๐,๐๒๐	๐	๐	๐	๑	๑	๗	๑๔	๒๓	๒๑				๖๗	๙๕.๖๙
ทุ่งช้าง	๑๘,๓๕๓	๐	๐	๐	๐	๐	๐	๒	๒	๑				๕	๒๗.๒๔
เขียงกลาง	๒๘,๒๘๔	๐	๐	๐	๒	๕	๖	๓	๑	๑				๑๘	๖๓.๖๔
นาหมื่น	๑๔,๘๒๓	๐	๐	๐	๐	๗	๖	๕	๔	๑				๒๓	๑๕๕.๑๖
สันติสุข	๑๕,๗๐๓	๐	๐	๐	๒	๒๒	๑๐	๑๖	๒	๒				๕๔	๓๔๓.๘๘
บ่อเกลือ	๑๔,๓๒๔	๐	๐	๐	๐	๐	๑	๐	๐	๑				๒	๑๓.๙๖
สองแคว	๑๑,๗๔๙	๐	๐	๐	๐	๐	๑	๐	๐	๐				๑	๘.๕๑
ภูเพียง	๓๕,๔๗๗	๐	๐	๑	๒	๑๓	๘	๗	๑๔	๑				๔๖	๑๒๙.๖๖
เฉลิมพระ เกียรติฯ	๙,๓๐๒	๐	๐	๐	๐	๐	๐	๐	๐	๐				๐	๐.๐๐
รวม	๔๗๕,๒๗๖	๐	๐	๓	๑๙	๘๓	๙๕	๑๓๐	๑๐๔	๕๒				๔๘๖	๑๐๒.๒๖
													หมายเหตุ	อัตราป่วย อ. เมือง	๗๘.๘๒

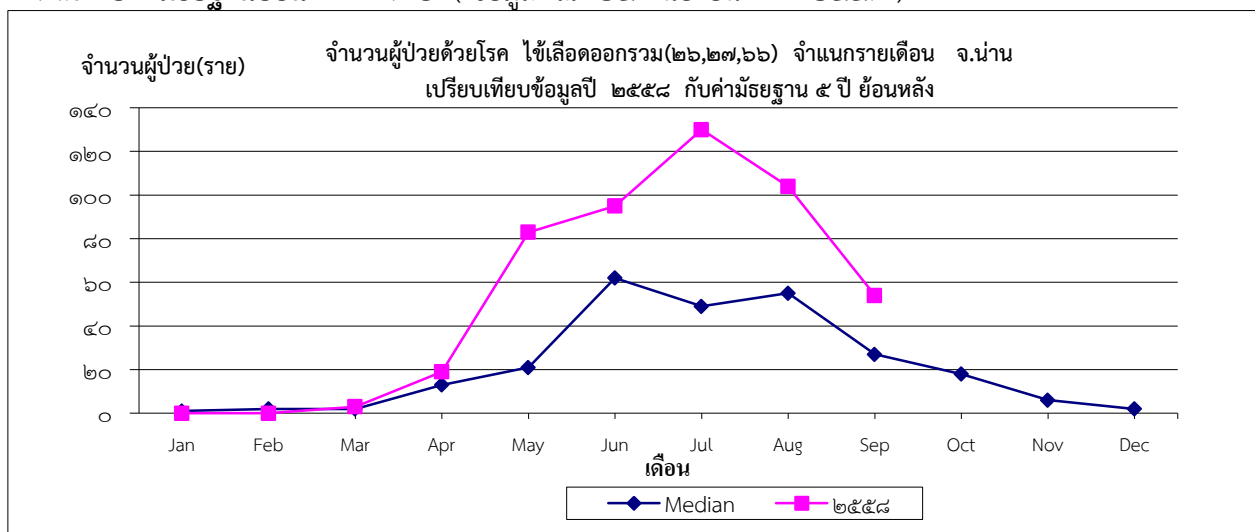
จากการวิเคราะห์ข้อมูลพบว่าตั้งแต่วันที่ ๑ มกราคม - ๒๕ กันยายน ๒๕๕๘ พบผู้ป่วยใช้เลือดออกทุกกลุ่มอาการรวม ๔๘๖ ราย อัตราป่วย ๑๐๒.๒๖ ต่อประชากรแสนคน ไม่มีผู้เสียชีวิต

อำเภอที่มีอัตราป่วยสูงสุดได้แก่อำเภอสันติสุข พบผู้ป่วย ๕๔ ราย อัตราป่วย ๓๔๓.๘๘ ต่อประชากรแสนคน รองลงมาได้แก่อำเภอแม่จริมและอำเภอนาน้อย อัตราป่วย ๓๒๑.๕๖ (๕๐ ราย) และ ๒๓๓.๓๒ (๗๖ ราย ต่อประชากรแสนคน

ตารางที่ ๔ จำนวนผู้ป่วยด้วยโรคไข้เลือดออก/อัตราป่วย จำแนกตามกลุ่มอาการ จังหวัดน่าน ปี ๒๕๕๘

ประเภท	ประชากร	มค.	กพ.	มีค.	เมย.	พค.	มิย.	กค.	สค.	กย.	ตค.	พย.	ธค.	รวม	อัตราป่วย
DHF	๔๗๕,๒๗๖	๐	๐	๑	๖	๒๓	๒๓	๒๗	๒๔	๙				๑๑๓	๒๓.๗๘
DSS	๔๗๕,๒๗๖	๐	๐	๐	๐	๐	๐	๒	๐	๑				๓	๐.๖๓
DF	๔๗๕,๒๗๖	๐	๐	๒	๑๓	๖๐	๗๒	๑๐๑	๘๐	๔๒				๓๗๐	๗๗.๘๕
รวม		๐	๐	๓	๑๙	๘๓	๙๕	๑๓๐	๑๐๔	๕๒				๔๘๖	๑๐๒.๒๖

รูปที่ ๓ จำนวนผู้ป่วยด้วยโรคไข้เลือดออกทุกกลุ่มอาการ จังหวัดน่าน เปรียบเทียบข้อมูลปี ๒๕๕๘ กับค่ามัธยฐานย้อนหลัง ๕ ปี (ข้อมูล ณ ๒๕ กันยายน พ.ศ. ๒๕๕๘)



จากวิเคราะห์ข้อมูลพบว่าตั้งแต่วันที่ ๑ มกราคม ๒๕๕๘ ถึงวันที่ ๒๕ กันยายน ๒๕๕๘ พบผู้ป่วยทั้งหมด ๔๘๖ ราย ซึ่งเกินค่ามัธยฐานย้อนหลัง ๕ ปี แจ็งเดือนไปยังอำเภอเพิ่มมาตรการเฝ้าระวังควบคุมโรคอย่างเข้มงวด พื้นที่ใดพบผู้ป่วยเจ้าหน้าที่ SRRT ทำการสอบสวนการระบาดของโรคไข้เลือดออกและให้ความรู้ในการป้องกันโรคไข้เลือดออกให้ประชาชนในพื้นที่ และประสานไปยังหน่วยงานอปท. นคมที่ ๑๐ ในการฉีดพ่นสารเคมีกำจัดยุงลายในพื้นที่ที่เกิดโรค เพื่อตัดวงจรพาหะนำโรค และรณรงค์ให้ประชาชนทำลายแหล่งเพาะพันธุ์ยุงและกำจัดลูกน้ำยุงลาย กระตุ้นให้ทุกครัวเรือนต้องกำจัดแหล่งเพาะพันธุ์และลูกน้ำยุงลายบริเวณรอบๆ บ้านและข้างในบ้านด้วยตนเองไม่ต้องรอเจ้าหน้าที่หรือสุม.

๒. สถานการณ์โรค Leptospirosis ปี พ.ศ. ๒๕๕๘ (www.boe.moph.go.th)

ประเทศไทย ปีพ.ศ. ๒๕๕๗ ตั้งแต่วันที่ ๑ มกราคม ๒๕๕๘ - ๒๕ กันยายน ๒๕๕๘ พบผู้ป่วยทั่วประเทศ ๑,๑๗๑ ราย คิดเป็นอัตราป่วย ๑.๘๐ ต่อประชากรแสนคน เสียชีวิต ๒๓ ราย อัตราตาย ๐.๐๔ ต่อประชากรแสนคน

ภาคที่มีอัตราป่วยสูงสุด คือ ภาคตะวันออกเฉียงเหนือ ๓.๔๘ ต่อประชากรแสนคน รองลงมาคือภาคใต้ ๒.๙๖ ต่อประชากรแสนคน ๑.๘๗ ภาคเหนือ ๐.๙๔ ต่อประชากรแสนคน และภาคกลาง ๐.๑๒ ต่อประชากรแสนคน ตามลำดับ

จังหวัดน่าน ปี พ.ศ. ๒๕๕๘ ตั้งแต่วันที่ ๑ มกราคม ๒๕๕๘ ถึงวันที่ ๒๕ กันยายน พ.ศ. ๒๕๕๘ พบผู้ป่วยจำนวน ๒๒ ราย พบผู้เสียชีวิต ๒ ราย

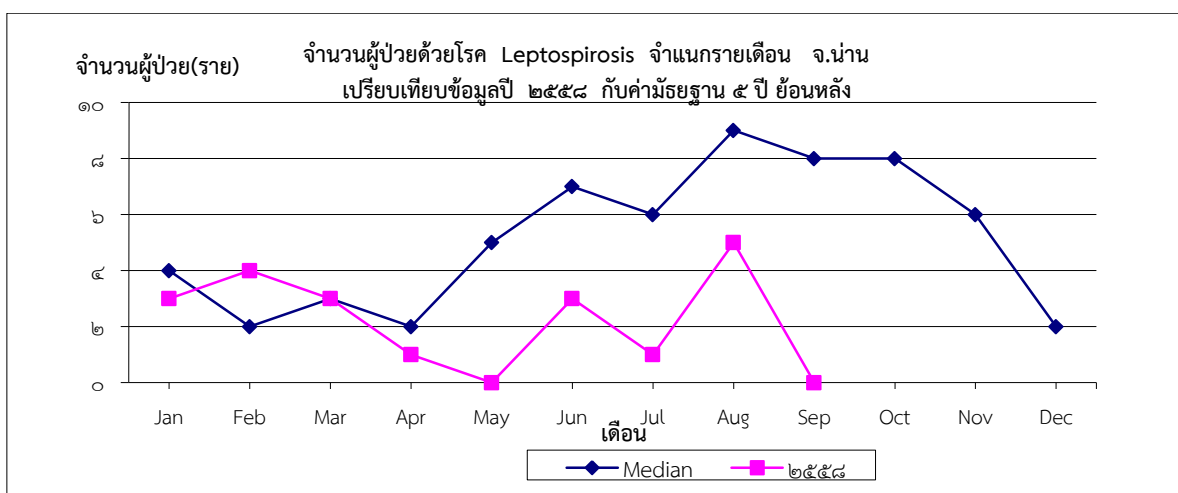
ตารางที่ ๕ จำนวนและอัตราป่วยด้วยโรคเลปโตสไปโรซิส จำแนกรายเดือน จังหวัดน่าน ปี พ.ศ. ๒๕๕๘

กิ่งอำเภอ	(คน)	มค.	กพ.	มีค.	เมย.	พค.	มิย.	กค.	สค.	กย.	ตค.	พย.	ธค.	รวม	แสนประชากร	
เขตเมือง	๒๒,๔๕๓	๐	๐	๐	๐	๐	๐	๐	๐					๐	๐.๐๐	
เมือง(ชนบท)	๖๑,๕๓๓	๐	๒	๐	๐	๐	๑	๐	๐					๓	๔.๘๘	
แม่จริม	๑๖,๕๘๑	๐	๐	๐	๐	๐	๑	๐	๑					๒	๑๒.๐๖	
บ้านหลวง	๑๑,๙๘๕	๐	๐	๐	๐	๐	๐	๐	๐					๐	๐.๐๐	
น่าน้อย	๓๒,๐๖๒	๐	๐	๐	๐	๐	๐	๐	๐					๐	๐.๐๐	
ปัว	๖๕,๘๖๘	๐	๐	๐	๐	๐	๐	๐	๐					๐	๐.๐๐	
ท่าวังผา	๕๓,๖๑๗	๑	๐	๐	๐	๐	๑	๑	๒					๕	๙.๓๓	
เวียงสา	๗๐,๔๑๘	๒	๐	๑	๑	๐	๐	๐	๐					๔	๕.๖๘	
ทุ่งช้าง	๑๙,๕๖๗	๐	๐	๐	๐	๐	๐	๐	๐					๐	๐.๐๐	
เขียงกลาง	๓๐,๓๔๔	๐	๐	๓	๐	๐	๐	๐	๐					๓	๙.๘๙	
นาหมื่น	๑๔,๖๗๘	๐	๐	๐	๐	๐	๑	๐	๑					๒	๑๓.๖๓	
สันติสุข	๑๗,๓๖๓	๐	๐	๐	๐	๐	๐	๐	๐					๐	๐.๐๐	
บ่อเกลือ	๑๕,๐๘๒	๐	๐	๐	๐	๐	๐	๐	๐					๐	๐.๐๐	
สองแคว	๑๒,๓๒๐	๐	๐	๑	๐	๐	๐	๐	๐					๑	๘.๑๒	
ภูเพียง	๓๖,๖๘๘	๐	๐	๐	๑	๐	๐	๐	๑					๒	๕.๔๕	
เฉลิมพระเกียรติฯ	๙,๗๖๘	๐	๐	๐	๐	๐	๐	๐	๐					๐	๐.๐๐	
รวม	๔๙๐,๓๒๗	๓	๔	๓	๑	๐	๓	๑	๕					๒๒	๔.๔๙	
														หมายเหตุ	อัตราป่วย อ. เมือง	๓.๕๗

จากการวิเคราะห์ข้อมูลพบว่าตั้งแต่วันที่ ๑ มกราคม ถึง วันที่ ๒๕ กันยายน ๒๕๕๘ จังหวัดน่าน พบผู้ป่วยโรค Leptospirosis ทั้งหมด ๒๒ ราย อัตราป่วย ๔.๖๙ ต่อประชากรแสนคน พบผู้ป่วยเสียชีวิต ๒ ราย

อัตราป่วยสูงสุด ที่อำเภอนาหมื่น จำนวน ๒ ราย อัตราป่วย ๑๓.๖๓ ต่อประชากรแสนคน รองลงมา คือ อำเภอแม่จริม จำนวน ๒ ราย อัตราป่วย ๑๒.๐๖ ต่อประชากรแสนคน และ อำเภอเชียงกลาง พบผู้ป่วยจำนวน ๕ ราย คิดเป็นอัตราป่วย ๙.๘๙ ต่อแสนประชากร

รูปที่ ๕ จำนวนผู้ป่วยด้วยโรค Leptospirosis จังหวัดน่าน เปรียบเทียบข้อมูลปี ๒๕๕๘ กับค่ามัธยฐาน ย้อนหลัง ๕ ปี (ข้อมูล ณ ๒๕ กันยายน พ.ศ. ๒๕๕๘)



จากการวิเคราะห์ข้อมูลพบว่าตั้งแต่วันที่ ๑ มกราคม ๒๕๕๘ ถึง วันที่ ๒๕ กันยายน ๒๕๕๘ พบผู้ป่วยโรค Leptospirosis ในจังหวัดน่านจำนวน ๒๒ ราย เมื่อเปรียบเทียบกับค่ามัธยฐาน ๕ ปีย้อนหลังพบว่าถึงแม้จำนวนผู้ป่วยจะต่ำกว่าค่ามัธยฐาน และไม่พบผู้ป่วยในเดือนนี้ แต่ยังคงต้องเฝ้าระวังโรคต่อไป เนื่องจากเป็นช่วงที่ทำการเกษตรกรรม

๓. สถานการณ์โรคไข้หวัดใหญ่ Influenza (www.boe.moph.go.th)

สถานการณ์โรคไข้หวัดใหญ่ ปี พ.ศ. ๒๕๕๘

ประเทศไทย ตั้งแต่วันที่ ๑ มกราคม ๒๕๕๘ - ๒๕ กันยายน ๒๕๕๘ พบผู้ป่วยทั่วประเทศ ๔๑,๘๑๖ ราย คิดเป็นอัตราป่วย ๖๔.๒๑ ต่อประชากรแสนคน พบผู้ป่วยเสียชีวิต ๒๓ ราย คิดเป็นอัตราตาย ๐.๐๔ ต่อประชากรแสนคน

ภาคที่มีอัตราป่วยสูงสุด คือ ภาคเหนือ คิดเป็นอัตราป่วย ๙๔.๕๐ ต่อประชากรแสนคน รองลงมาคือ ภาคกลาง คิดเป็นอัตราป่วย ๙๐.๒๑ ต่อประชากรแสนคน รองลงมาคือ ภาคตะวันออกเฉียงเหนือ คิดเป็นอัตราป่วย ๓๕.๗๔ ต่อประชากรแสนคน และภาคใต้ ๓๐.๐๒ ต่อประชากรแสนคน ตามลำดับ

จังหวัดน่าน ปี พ.ศ. ๒๕๕๘ ตั้งแต่วันที่ ๑ มกราคม ๒๕๕๘ - ๒๕ กันยายน ๒๕๕๘ พบผู้ป่วยโรคไข้หวัดใหญ่ จำนวน ๓๑๕ ราย ไม่พบผู้ป่วยเสียชีวิต

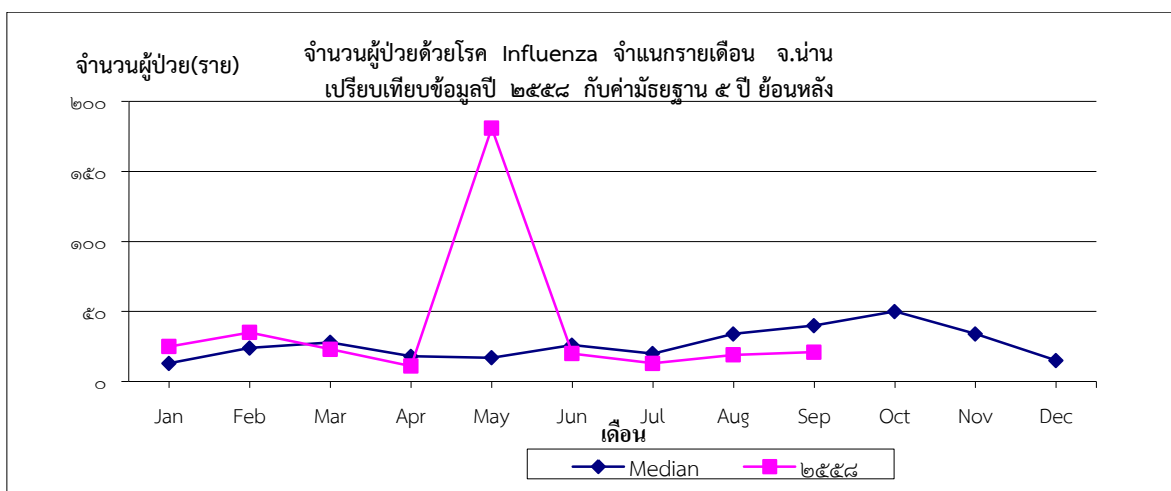
ตารางที่ ๖ จำนวนและอัตราป่วยด้วยโรคไข้หวัดใหญ่ จำแนกรายเดือน จังหวัดน่าน ปี พ.ศ. ๒๕๕๘

กิ่งอำเภอ	(คน)	มค.	กพ.	มีค.	เมย.	พค.	มิย.	กค.	สค.	กย.	ตค.	พย.	ธค.	รวม	แสนประชากร
เขตเมือง	๒๒,๔๕๓	๓	๒	๓	๑	๐	๒	๐	๑	๐				๑๒	๕๓.๔๔
เมือง(ชนบท)	๖๑,๕๓๓	๕	๕	๒	๑	๓	๓	๑	๒	๕				๒๗	๔๓.๘๘
แม่จริม	๑๖,๕๘๑	๒	๒	๐	๐	๐	๒	๑	๐	๐				๗	๔๒.๒๒
บ้านหลวง	๑๑,๙๘๕	๐	๐	๑	๐	๐	๐	๐	๐	๐				๑	๘.๓๔
นาน้อย	๓๒,๐๖๒	๐	๑	๐	๐	๐	๑	๐	๕	๒				๙	๒๘.๐๗
ปัว	๖๕,๕๖๘	๑	๔	๒	๑	๐	๐	๑	๐	๑				๑๐	๑๕.๒๕
ท่าวังผา	๕๓,๖๑๗	๓	๑	๔	๑	๑	๑	๑	๐	๑				๑๓	๒๔.๒๕
เวียงสา	๗๐,๔๑๘	๑๐	๑๔	๘	๑	๐	๕	๓	๔	๕				๕๐	๗๑.๐๐
ทุ่งช้าง	๑๙,๕๖๗	๐	๐	๐	๐	๑๗๒	๐	๑	๐	๐				๑๗๓	๘๘๔.๑๔
เชียงกลาง	๓๐,๓๔๔	๐	๒	๓	๐	๑	๐	๓	๐	๒				๑๑	๓๖.๒๕
นาหมื่น	๑๔,๖๗๘	๐	๐	๐	๒	๐	๑	๐	๐	๐				๓	๒๐.๔๔
สันติสุข	๑๗,๓๖๓	๐	๐	๐	๐	๐	๐	๐	๐	๒				๒	๑๑.๕๒
บ่อเกลือ	๑๕,๐๘๒	๐	๐	๐	๐	๐	๐	๐	๐	๑				๑	๖.๖๓
สองแคว	๑๒,๓๒๐	๐	๐	๐	๐	๐	๐	๑	๐	๑				๒	๑๖.๒๓
ภูเพียง	๓๖,๖๘๘	๑	๔	๐	๔	๔	๕	๑	๗	๑				๒๗	๗๓.๕๙
เฉลิมพระเกียรติฯ	๙,๗๖๘	๐	๐	๐	๐	๐	๐	๐	๐	๐				๐	๐.๐๐
รวม	๔๙๐,๓๒๗	๒๕	๓๕	๒๓	๑๑	๑๘๑	๒๐	๑๓	๑๙	๒๑				๓๔๘	๗๐.๙๗
											หมายเหตุ	อัตราป่วย	อ. เมือง		๕๖.๔๓

จากการวิเคราะห์ข้อมูลพบว่าตั้งแต่วันที่ ๑ มกราคม ๒๕๕๘ ถึงวันที่ ๒๕ กันยายน ๒๕๕๘ จังหวัดน่าน พบผู้ป่วยโรค ไข้หวัดใหญ่ ทั้งหมด ๓๔๘ ราย อัตราป่วย ๗๐.๙๗ ต่อประชากรแสนคน ไม่พบผู้ป่วยเสียชีวิต

อัตราป่วยสูงสุด ที่อำเภอทุ่งช้าง พบผู้ป่วย ๑๗๓ ราย คิดเป็นอัตรา ๘๘๔.๑๔ ต่อประชากรแสนคน รองลงมา คือ อำเภอภูเพียง ๒๔ ราย อัตราป่วย ๗๓.๕๙ ต่อประชากรแสนคน และอำเภอเวียงสา ๕๐ ราย คิดเป็นอัตราป่วย ๗๑.๐๐ ต่อประชากรแสน

รูปที่ ๗ จำนวนผู้ป่วยด้วยโรคไข้หวัดใหญ่ จังหวัดน่าน เปรียบเทียบข้อมูลปี ๒๕๕๘ กับ คำนวณฐาน ย้อนหลัง ๕ ปี (ข้อมูล ณ ๒๕ กันยายน พ.ศ. ๒๕๕๘)



จากการวิเคราะห์ข้อมูลพบว่าตั้งแต่วันที่ ๑ มกราคม ๒๕๕๘ ถึง วันที่ ๒๕ กันยายน ๒๕๕๘ พบผู้ป่วยโรคไข้หวัดใหญ่ ในจังหวัดน่านจำนวน ๓๔๘ ราย เมื่อเปรียบเทียบกับคำนวณฐาน ๕ ปีย้อนหลัง พบว่า เดือนกุมภาพันธ์มีจำนวนผู้ป่วย สูงขึ้นกว่าคำนวณฐานเดิม และพบว่าเดือนพฤษภาคม เกิดการระบาดในโรงเรียนทุ่งช้างซึ่งพบผู้ป่วย ๑๗๒ ราย จึงยังคงเฝ้าระวังการระบาดของโรคไข้หวัดใหญ่ โดยเฉพาะการเกิดเป็นกลุ่มก้อน