



รายงาน การเฝ้าระวังทางระบาดวิทยา จังหวัดน่าน

ปีที่ ๑๓ ฉบับที่ ๗ เดือน กรกฎาคม พ.ศ. ๒๕๕๘

งานระบาดวิทยา กลุ่มงานพัฒนายุทธศาสตร์สาธารณสุข สำนักงานสาธารณสุขจังหวัดน่าน โทรศัพท์ ๐๕๕ - ๗๑๐๑๙๐ ต่อ ๑๓๕

สรุปการส่งรายงานเฝ้าระวังทางระบาดวิทยา (รง.๕๐๖) ประจำเดือน กรกฎาคม ๒๕๕๘ สำนักงานสาธารณสุขจังหวัดน่าน(ตั้งแต่ ๒๖ มิถุนายน ๒๕๕๗ - ๒๕ กรกฎาคม ๒๕๕๘)

รายงานการเฝ้าระวังทางระบาดวิทยา ประจำเดือน กรกฎาคม ๒๕๕๘ ตั้งแต่ ๒๖ มิถุนายน ๒๕๕๘ - ๒๕ กรกฎาคม ๒๕๕๘ จากบัตรรายงาน ๕๐๖ จำนวนทั้งสิ้น ๒,๒๒๕ บัตร จำแนกตามสถานบริการและรายอำเภอ ดังนี้

ตารางที่ ๑ จำนวนบัตรรายงาน ๕๐๖/๕๐๗ จำแนกตามระดับสถานบริการ เดือน กรกฎาคม ๒๕๕๘

สถานบริการ	จำนวน (แห่ง)	บัตรที่ส่งเดือนนี้				หมายเหตุ
		จำนวนบัตร ที่ส่งทั้งหมด	ร้อยละของบัตร ที่ส่งทั้งหมด	จำนวนบัตร ที่ส่งทันเวลา	ร้อยละของ ความทันเวลา	
โรงพยาบาลทั่วไป	๑	๔๑๘	๑๘.๗๙	๓๓๐	๗๘.๙๕	
โรงพยาบาลค่ายา	๑	๔	๐.๑๘	๐	๐.๐๐	
โรงพยาบาลชุมชน	๑๓	๑๓๕๓	๖๐.๘๑	๑๐๖๐	๗๘.๓๔	
รพ.สต./สสช.	๑๔๘	๔๕๐	๒๐.๒๒	๓๘๑	๘๔.๖๗	
รวม	๑๘๑	๒๒๒๕	๑๐๐.๐๐	๑,๗๗๑	๗๙.๖๐	

หมายเหตุ ความทันเวลา กำหนดตั้งแต่ วันที่สถานบริการพบผู้ป่วย และส่งรายงานถึง สสจ. ดังนี้

๑. รพ.ทุกแห่ง ส่ง สสจ. ๓ วัน
๒. รพ.สต./สสช. ส่ง สสจ. ๖ วัน

ตารางที่ ๒ จำนวนการส่งรายงาน ๕๐๖ เดือนเมษายน ๒๕๕๘ (๒๖ มิถุนายน ๒๕๕๗ - ๒๕ กรกฎาคม ๒๕๕๘) และจำนวนสะสมตั้งแต่ต้นปี ๒๕๕๘

สถานบริการ	จำนวนสถานบริการ			รายงานที่ส่งในเดือนนี้				จำนวนสะสมตั้งแต่ต้นปี		
	ทั้งหมด	ส่งรายงาน	ร้อยละ	ทั้งหมด	ทันเวลา	ร้อยละ	เฉลี่ยต่อแห่ง	ทั้งหมด	ทันเวลา	ร้อยละ
รพ.น่าน	๑	๑	๑๐๐.๐๐	๓๖๐	๒๙๓	๘๑.๓๙	๑๐๐.๐๐	๒,๕๐๗	๒,๒๗๐	๙๐.๕๕
รพ.ค่าย	๑	๑	๑๐๐.๐๐	๔	๐	๐.๐๐	๑๐๐.๐๐	๑๐๒	๑๖	๑๕.๖๙
รพ.แม่จริม	๑	๑	๑๐๐.๐๐	๑๒๘	๑๑๖	๙๐.๖๓	๑๐๐.๐๐	๕๓๔	๔๔๒	๘๒.๗๗
รพ.บ้านหลวง	๑	๑	๑๐๐.๐๐	๙๙	๓๖	๓๖.๓๖	๑๐๐.๐๐	๔๑๓	๒๐๐	๔๘.๔๓
รพ.นาหมื่น	๑	๑	๑๐๐.๐๐	๑๗๘	๑๖๔	๙๒.๑๓	๑๐๐.๐๐	๙๕๑	๘๑๕	๘๕.๗๐
รพ.รพี	๑	๑	๑๐๐.๐๐	๒๐๔	๑๙๐	๙๓.๑๔	๑๐๐.๐๐	๙๗๖	๘๔๒	๘๖.๒๗
รพ.ท่าวังผา	๑	๑	๑๐๐.๐๐	๒๔๔	๒๒๘	๙๓.๔๔	๑๐๐.๐๐	๑,๒๐๖	๑,๑๖๗	๙๖.๗๗
รพ.เวียงสา	๑	๑	๑๐๐.๐๐	๑๐๙	๑๐๙	๑๐๐.๐๐	๑๐๐.๐๐	๘๗๓	๘๖๙	๙๙.๕๔
รพ.ทุ่งช้าง	๑	๑	๑๐๐.๐๐	๒๒๕	๓๘	๑๖.๘๙	๑๐๐.๐๐	๕๔๑	๓๑๔	๕๘.๐๔
รพ.เชียงกลาง	๑	๑	๑๐๐.๐๐	๖๕	๖๐	๙๒.๓๑	๑๐๐.๐๐	๔๗๓	๓๘๗	๘๑.๘๒
รพ.นาหมื่น	๑	๑	๑๐๐.๐๐	๓๖	๓๕	๙๗.๒๒	๑๐๐.๐๐	๒๖๐	๒๓๓	๘๙.๖๒
รพ.สันติสุข	๑	๑	๑๐๐.๐๐	๓๐	๒๘	๙๓.๓๓	๑๐๐.๐๐	๑๓๖	๑๒๑	๘๘.๙๗
รพ.บ่อเกลือ	๑	๑	๑๐๐.๐๐	๓๑	๓๑	๑๐๐.๐๐	๑๐๐.๐๐	๓๓๔	๓๒๐	๙๕.๘๑
รพ.สองแคว	๑	๑	๑๐๐.๐๐	๖๒	๖๒	๑๐๐.๐๐	๑๐๐.๐๐	๓๓๑	๒๗๘	๘๓.๙๙
รพ.ภูเพียง										
รพ.เฉลิมพระเกียรติ	๑	๑	๑๐๐.๐๐	๐	๐	๐.๐๐	๑๐๐.๐๐	๕๙	๕๙	๑๐๐.๐๐
รวมหน่วย รพ.	๑๕	๑๕	๑๐๐.๐๐	๑,๗๗๕	๑,๓๙๐	๗๘.๓๑	๑๐๐.๐๐	๙,๖๙๖	๘,๓๓๓	๘๕.๙๔
สสอ.เมือง	๑๗	๑๔	๘๒.๓๕	๕๔	๓๗	๖๘.๕๒	๑๐๐.๐๐	๕๐๑	๓๕๐	๖๙.๘๖
สสอ.แม่จริม	๗	๖	๘๕.๗๑	๑๗	๑๗	๑๐๐.๐๐	๑๐๐.๐๐	๙๑	๘๖	๙๔.๕๑
สสอ.บ้านหลวง	๔	๑	๒๕.๐๐	๐	๐	๐.๐๐	๑๒.๕๐	๘๔	๗๒	๘๕.๗๑
สสอ.นาหมื่น	๙	๗	๗๗.๗๘	๔๔	๓๗	๘๔.๐๙	๕.๕๕	๑๙๗	๑๔	๓๗.๕๖
สสอ.ปัว	๑๓	๑๐	๗๖.๙๒	๔๙	๓๖	๗๓.๔๗	๗๖.๙๓	๔๕๔	๓๒๖	๗๑.๘๑
สสอ.ท่าวังผา	๑๗	๑๕	๘๘.๒๔	๗๗	๗๖	๙๘.๗๐	๙๔.๑๒	๕๒๒	๕๑๕	๙๘.๖๖
สสอ.เวียงสา	๒๖	๑๘	๖๙.๒๓	๕๕	๔๘	๘๗.๒๗	๑๐๐.๐๐	๕๖๒	๔๔๗	๗๙.๕๔
สสอ.ทุ่งช้าง	๗	๗	๑๐๐.๐๐	๒๒	๑๖	๗๒.๗๓	๑๐๐.๐๐	๒๐๓	๑๖๐	๗๘.๘๒
สสอ.เชียงกลาง	๙	๙	๑๐๐.๐๐	๔๒	๓๖	๘๕.๗๑	๑๐๐.๐๐	๒๖๓	๒๓๓	๘๘.๕๙
สสอ.นาหมื่น	๕	๓	๖๐.๐๐	๑๐	๑๐	๑๐๐.๐๐	๕๐.๐๐	๙๓	๙๑	๙๗.๘๕
สสอ.สันติสุข	๔	๓	๗๕.๐๐	๙	๘	๘๘.๘๙	๑๐๐.๐๐	๗๓	๖๖	๙๐.๔๑
สสอ.บ่อเกลือ	๗	๗	๑๐๐.๐๐	๑๗	๑๗	๑๐๐.๐๐	๑๐๐.๐๐	๑๖๖	๑๖๑	๙๖.๙๙
สสอ.สองแคว	๖	๖	๑๐๐.๐๐	๕	๕	๑๐๐.๐๐	๖๖.๖๖	๒๖	๒๓	๘๘.๔๖
สสอ.ภูเพียง	๑๐	๑๐	๑๐๐.๐๐	๔๙	๓๘	๗๗.๕๕	๕๗.๖๙	๒๖๕	๑๙๘	๗๔.๗๒
สสอ.เฉลิมพระเกียรติ	๗	๗	๑๐๐.๐๐	๐	๐	๐.๐๐	๑๐๐.๐๐	๕๘	๔๔	๗๕.๘๖
รวมหน่วย สสอ.	๑๔๘	๑๒๓	๘๓.๑๑	๔๕๐	๓๘๑	๘๔.๖๗	๗๗.๕๖	๓,๕๕๘	๒,๘๔๖	๗๙.๙๙

สถานการณ์โรคติดต่อที่มีความสำคัญสูง ประเทศไทย

ระดับประเทศ

ตั้งแต่วันที่ ๑ มกราคม พ.ศ. ๒๕๕๘ ถึงวันที่ ๒๕ กรกฎาคม พ.ศ. ๒๕๕๘ ประเทศไทยมีรายงานผู้ป่วยโรคที่มีความสำคัญสูง ดังนี้ (www.boe.moph.go.th)

๑. Cholera พบผู้ป่วย ๔ ราย จังหวัดน่านไม่พบผู้ป่วย
๒. Botulism ไม่พบผู้ป่วย จังหวัดน่านไม่พบผู้ป่วย
๓. Rabies พบผู้ป่วย ๓ ราย พบผู้ป่วยเสียชีวิต ๓ ราย จังหวัดน่านไม่พบผู้ป่วย
๔. Measles พบผู้ป่วยจำนวน ๔๓๘ รายพบผู้ป่วยเสียชีวิต ๐ รายจังหวัดน่านพบผู้ป่วย ๖ ราย
๕. Diphtheria พบผู้ป่วยจำนวน ๗ ราย พบผู้ป่วยเสียชีวิต ๑ ราย จังหวัดน่านไม่พบผู้ป่วย
๖. AFP พบผู้ป่วย จำนวน ๔๘ ราย พบผู้ป่วยเสียชีวิต ๐ ราย จังหวัดน่านไม่พบผู้ป่วย
๗. Tetanus neonatorum ไม่พบผู้ป่วย จังหวัดน่านไม่พบผู้ป่วย
๘. Meningococcal Meningitis พบผู้ป่วยจำนวน ๘ ราย จังหวัดน่านไม่พบผู้ป่วย
๙. Encephalitis พบผู้ป่วย ๓๒๔ ราย พบผู้ป่วยเสียชีวิต ๔ รายจังหวัดน่านไม่พบผู้ป่วย
๑๐. Pneumonia พบผู้ป่วยจำนวน ๑๐๐,๙๘๙ ราย พบผู้ป่วยเสียชีวิต ๒๙๙ ราย จังหวัดน่านพบผู้ป่วย ๙๙๘ ราย
๑๑. AEFI พบผู้ป่วย ๔๒๕ ราย พบผู้ป่วยเสียชีวิต ๑ ราย จังหวัดน่านพบผู้ป่วย ๓ ราย
๑๒. Leptospirosis พบผู้ป่วย ๖๖๒ รายพบผู้ป่วยเสียชีวิต ๑๐ ราย จังหวัดน่านพบผู้ป่วย ๑๒ ราย
๑๓. โรคไขเลือดออก (DHF + DF + DSS)

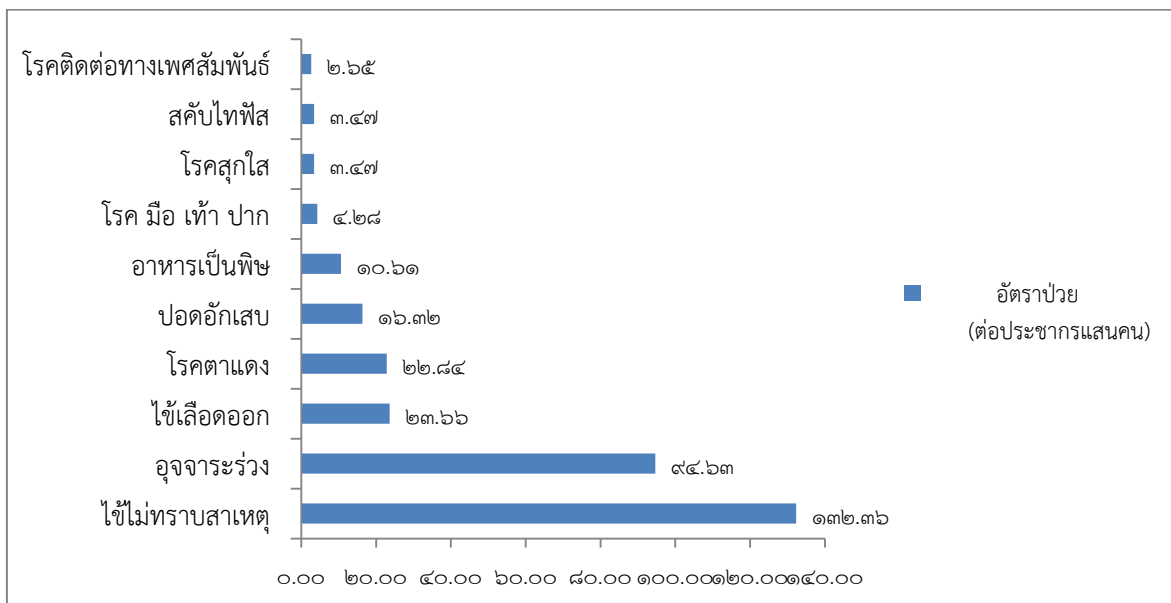
ตั้งแต่วันที่ ๑ มกราคม พ.ศ. ๒๕๕๘ ถึงวันที่ ๒๕ กรกฎาคม พ.ศ. ๒๕๕๘

ทั่วประเทศ พบผู้ป่วยจำนวน ๓๕,๕๙๑ ราย อัตราป่วย ๕๔.๖๕ ต่อประชากรแสนคน พบผู้ป่วยเสียชีวิต ๒๖ราย คิดเป็นอัตราราย ๐.๐๔ จังหวัดน่านพบผู้ป่วย ๒๙๗ ราย

สรุปสถานการณ์โรคที่เฝ้าระวังทางระบาดวิทยา เดือน กรกฎาคม ๒๕๕๘

สถานการณ์โรคเฝ้าระวัง ๑๐ อันดับ ของจังหวัดน่าน นับตั้งแต่วันที่ ๒๖ มิถุนายน ๒๕๕๘ ถึงวันที่ ๒๕ กรกฎาคม ๒๕๕๘ งานระบาดวิทยา สำนักงานสาธารณสุขจังหวัดน่าน ได้รับรายงานโรคที่ต้องเฝ้าระวังฯ ดังรูปที่ ๑

รูปที่ ๑ แผนภูมิแสดงอัตราป่วยด้วยโรคที่เฝ้าระวังทางระบาดวิทยา จังหวัดน่าน ๑๐ อันดับ เดือนกรกฎาคม ปี ๒๕๕๘ (ข้อมูล ณ ๒๕ กรกฎาคม พ.ศ. ๒๕๕๘)



โรคที่พบมากเป็นอันดับที่ ๑ คือ ไข้ไม่ทราบสาเหตุ พบผู้ป่วย จำนวน ๖๔๙ ราย อัตราป่วย ๑๓๒.๓๖ ต่อประชากรแสนคน ลดลง จากช่วงเดียวกันของปีที่แล้ว ในช่วงเวลาเดียวกันพบผู้ป่วย ๙๒๓ ราย อัตราป่วย ๑๙๓.๕๑ ต่อประชากรแสนคน พบอัตราป่วยมากที่สุด ที่อำเภอบ้านหลวง อัตราป่วย ๓๒๕.๔๑ ต่อประชากรแสนคน (จำนวน ๓๙ ราย) รองลงมาได้แก่อำเภอนาน้อย และอำเภอแม่จริม ป่วย ๒๙๙.๔๒ (๙๖ ราย) และ ๒๒๙.๑๘ (๓๘ ราย) ต่อประชากรแสนคน ตามลำดับ

โรคที่พบมากเป็นอันดับที่ ๒ คือ อุจจาระร่วง พบผู้ป่วย จำนวน ๔๖๔ ราย อัตราป่วยต่อ๙๔.๖๓ ประชากรแสนคน ลดลง จากช่วงเดียวกันของปีที่แล้ว ในช่วงเวลาเดียวกันพบผู้ป่วย ๕๕๘ ราย อัตราป่วย ๑๑๖.๙๙ ประชากรแสนคน พบอัตราป่วยมากที่สุด ที่อำเภอสองแคว อัตราป่วย๒๑๙.๑๖ ต่อประชากรแสนคน (จำนวน ๒๗ ราย) รองลงมาได้แก่อำเภอแม่จริม และอำเภอท่าวังผา อัตราป่วย๒๐๕.๐๕ (๓๔ ราย) และ ๑๘๐.๙๑ (๙๗ ราย) ต่อประชากรแสนคน ตามลำดับ

โรคที่พบมากเป็นอันดับที่ ๓ คือ ไข้เลือดออก พบผู้ป่วย จำนวน ๑๑๖ ราย อัตราป่วย ๒๓.๖๖ ประชากรแสนคน เพิ่มขึ้น จากช่วงเดียวกันของปีที่แล้ว ในช่วงเวลาเดียวกันพบผู้ป่วย๙๙ ราย อัตราป่วย ๒๐.๑๙ ต่อประชากรแสนคน พบอัตราป่วยมากที่สุด ที่อำเภอแม่จริม อัตราป่วย๑๔๔.๗๔ ต่อประชากรแสนคน (จำนวน ๒๔ ราย) รองลงมาได้แก่อำเภอสันติสุข และอำเภอท่าวังผา อัตราป่วย๘๖.๓๙ (๑๕ ราย) และ ๕๒.๒๒ (๒๘ ราย) ต่อประชากรแสนคน ตามลำดับ

สถานการณ์โรคติดต่อ ตามนโยบายที่สำคัญ

๑. สถานการณ์โรคไข้เลือดออก ปี ๒๕๕๘ (www.boe.moph.go.th)

ประเทศไทย ในปี พ.ศ. ๒๕๕๘ ตั้งแต่วันที่ ๑ มกราคม ๒๕๕๘ ถึงวันที่ ๒๕ กรกฎาคม ๒๕๕๘ สำนักโรคติดต่อวิทยา กรมควบคุมโรค ได้รับรายงานเฝ้าระวังโรคทางระบาดวิทยาเร่งด่วนผู้ป่วยโรคไข้เลือดออก (DF, DHF, DSS) พบผู้ป่วย ๓๕,๕๙๑ ราย อัตราป่วย ๕๔.๖๕ ต่อประชากรแสนคน เสียชีวิต ๒๖ ราย

พบอัตราป่วย สูงสุดที่ภาคกลาง อัตราป่วย ๗๘.๓๙ ต่อประชากรแสนคน รองลงมาพบที่ภาคเหนือ อัตราป่วย ๕๒.๓๗ ต่อประชากรแสนคน ภาคใต้ อัตราป่วย ๔๑.๖๙ ต่อประชากรแสนคน ต่ำสุดภาคตะวันออกเฉียงเหนือ อัตราป่วย ๓๗.๒๑ ต่อประชากรแสนคนตามลำดับ

จังหวัดน่าน ปีพ.ศ. ๒๕๕๘ ตั้งแต่วันที่ ๑ มกราคม ๒๕๕๘ ถึงวันที่ ๒๕ กรกฎาคม ๒๕๕๘ พบผู้ป่วยไข้เลือดออก จำนวน ๒๙๗ ราย

ตารางที่ ๓ จำนวนและอัตราป่วยด้วยโรคไข้เลือดออก จังหวัดน่าน จำแนกรายอำเภอ ปี ๒๕๕๘

อำเภอ / กิ่งอำเภอ	ประชากร (คน)	ผู้ป่วยไข้เลือดออก (ราย) แยกรายเดือน													อัตราป่วย/แสนประชากร	
		มค.	กพ.	มีค.	เมย.	พค.	มิย.	กค.	สค.	กย.	ตค.	พย.	ธค.	รวม		
เขตเมือง	๒๒,๔๕๓	๐	๐	๐	๑	๓	๓	๑							๘	๓๕.๖๓
เมือง(ชนบท)	๕๘,๘๒๓	๐	๐	๐	๐	๑๐	๔	๖							๒๐	๓๔.๐๐
แม่จริม	๑๕,๕๔๙	๐	๐	๐	๐	๒	๘	๒๑							๓๑	๑๙๙.๓๗
บ้านหลวง	๑๒,๐๕๒	๐	๐	๐	๐	๐	๑	๐							๑	๘.๓๐
น่าน้อย	๓๒,๕๗๓	๐	๐	๒	๗	๔	๒๑	๙							๔๓	๑๓๒.๐๑
ปัว	๖๔,๒๗๘	๐	๐	๐	๑	๑๕	๖	๒							๒๔	๓๗.๓๔
ท่าวังผา	๕๑,๕๑๓	๐	๐	๐	๒	๑	๑๓	๒๖							๔๒	๘๑.๕๓
เวียงสา	๗๐,๐๒๐	๐	๐	๐	๑	๑	๗	๑๐							๑๙	๒๗.๑๔
ทุ่งช้าง	๑๘,๓๕๓	๐	๐	๐	๐	๐	๐	๑							๑	๕.๔๕
เขียงกลาง	๒๘,๒๘๔	๐	๐	๐	๒	๕	๖	๓							๑๖	๕๖.๕๗
นาหมื่น	๑๔,๘๒๓	๐	๐	๐	๐	๗	๖	๓							๑๖	๑๐๗.๙๔
สันติสุข	๑๕,๗๐๓	๐	๐	๐	๒	๒๒	๑๐	๑๒							๔๖	๒๙๒.๙๔
บ่อเกลือ	๑๔,๓๒๔	๐	๐	๐	๐	๐	๑	๐							๑	๖.๙๘
สองแคว	๑๑,๗๔๙	๐	๐	๐	๐	๐	๑	๐							๑	๘.๕๑
ภูเพียง	๓๕,๔๗๗	๐	๐	๑	๒	๑๓	๘	๔							๒๘	๗๘.๙๒
เฉลิมพระเกียรติฯ	๙,๓๐๒	๐	๐	๐	๐	๐	๐	๐							๐	๐.๐๐
รวม	๔๗๕,๒๗๖	๐	๐	๓	๑๘	๘๓	๙๕	๙๘							๒๙๗	๖๒.๔๙
หมายเหตุ													อัตราป่วย	อ. เมือง	๓๔.๔๕	

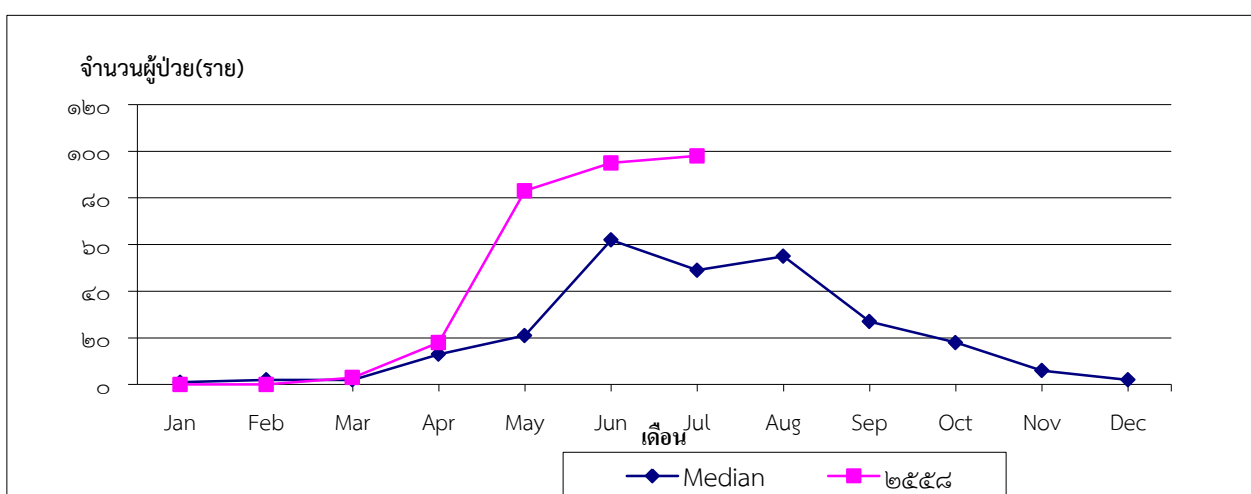
จากการวิเคราะห์ข้อมูลพบว่าตั้งแต่วันที่ ๑ มกราคม - ๒๕ กรกฎาคม ๒๕๕๘ พบผู้ป่วย
ไข้เลือดออกทุกกลุ่มอาการรวม ๒๙๗ ราย อัตราป่วย ๖๒.๔๙ ต่อประชากรแสนคน ไม่มีผู้เสียชีวิต

อำเภอที่มีอัตราป่วยสูงสุดได้แก่อำเภอสันติสุข พบผู้ป่วย ๔๖ ราย อัตราป่วย ๒๙๒.๙๔ ต่อ
ประชากรแสนคน รองลงมาได้แก่อำเภอแม่จริมและอำเภอนาน้อย อัตราป่วย ๑๙๙.๓๗ และ ๑๓๒.๐๑ ต่อ
ประชากรแสนคน

ตารางที่ ๔ จำนวนผู้ป่วยด้วยโรคไข้เลือดออก/อัตราป่วย จำแนกตามกลุ่มอาการ จังหวัดน่าน ปี ๒๕๕๘

ประเภท	ประชากร	มค.	กพ.	มีค.	เมย.	พค.	มิย.	กค.	สค.	กย.	ตค.	พย.	ธค.	รวม	อัตราป่วย
DHF	๔๗๕,๒๗๖	๐	๐	๑	๕	๒๓	๒๓	๑๙						๗๑	๑๔.๙๔
DSS	๔๗๕,๒๗๖	๐	๐	๐	๐	๐	๐	๒						๒	๐.๔๒
DF	๔๗๕,๒๗๖	๐	๐	๒	๑๓	๖๐	๗๒	๗๗						๒๒๔	๔๗.๑๓
	รวม	๐	๐	๓	๑๘	๘๓	๙๕	๙๘						๒๙๗	๖๒.๔๙

รูปที่ ๓ จำนวนผู้ป่วยด้วยโรคไข้เลือดออกทุกกลุ่มอาการ จังหวัดน่าน เปรียบเทียบข้อมูลปี
๒๕๕๘ กับค่ามัธยฐานย้อนหลัง ๕ ปี (ข้อมูล ณ ๒๕ กรกฎาคม พ.ศ. ๒๕๕๘)



จากวิเคราะห์ข้อมูลพบว่าตั้งแต่วันที่ ๑ มกราคม ๒๕๕๘ ถึงวันที่ ๒๕ กรกฎาคม ๒๕๕๘ พบผู้ป่วย
ทั้งหมด ๒๙๗ ราย เกินค่ามัธยฐานย้อนหลัง ๕ ปี และเข้าสู่ฤดูฝน ดังนั้นจึงต้องมีการควบคุมป้องกัน และ
เฝ้าระวังทางระบาดอย่างต่อเนื่อง

๒. สถานการณ์โรค Leptospirosis ปี พ.ศ. ๒๕๕๘ (www.boe.moph.go.th)

ประเทศไทย ปีพ.ศ. ๒๕๕๗ ตั้งแต่วันที่ ๑ มกราคม ๒๕๕๘ - ๒๕ กรกฎาคม ๒๕๕๘ พบผู้ป่วยทั่วประเทศ ๖๖๒ ราย คิดเป็นอัตราป่วย ๑.๐๒ ต่อประชากรแสนคน เสียชีวิต ๑๐ ราย

ภาคที่มีอัตราป่วยสูงสุด คือ ภาคใต้ ๒.๐๑ ต่อประชากรแสนคน รองลงมาคือภาคตะวันออกเฉียงเหนือ ๑.๘๗ ต่อประชากรแสนคน ภาคเหนือ ๐.๔๕ ต่อประชากรแสนคน และภาคกลาง ๐.๐๗ ต่อประชากรแสนคน ตามลำดับ

จังหวัดน่าน ปี พ.ศ. ๒๕๕๘ ตั้งแต่วันที่ ๑ มกราคม ๒๕๕๘ ถึงวันที่ ๒๕ กรกฎาคม พ.ศ. ๒๕๕๘ พบผู้ป่วยจำนวน ๑๒ ราย ยังไม่พบผู้เสียชีวิต

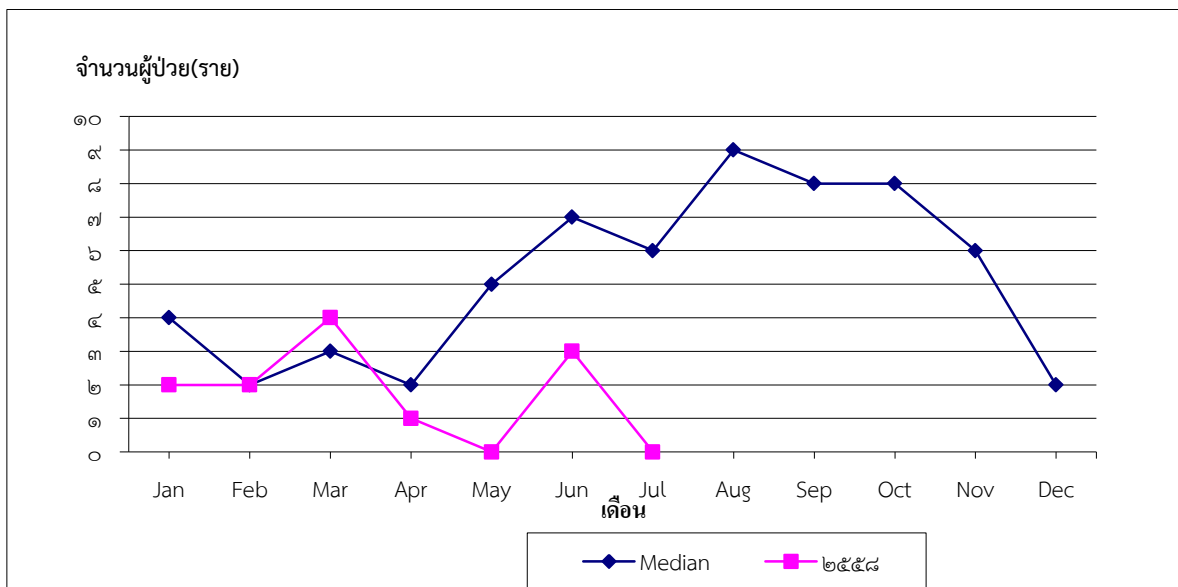
ตารางที่ ๕ จำนวนและอัตราป่วยด้วยโรคเลปโตสไปโรซิส จำแนกรายเดือน จังหวัดน่าน ปี พ.ศ. ๒๕๕๘

กิ่งอำเภอ	(คน)	มค.	กพ.	มีค.	เมย.	พค.	มิย.	กค.	สค.	กย.	ตค.	พย.	ธค.	รวม	แสนประชากร
เขตเมือง	๒๒,๔๕๓	๐	๐	๐	๐	๐	๐	๐						๐	๐.๐๐
เมือง(ชนบท)	๖๑,๕๓๓	๐	๐	๐	๐	๐	๐	๐						๐	๐.๐๐
แม่จริม	๑๖,๕๘๑	๐	๐	๐	๑	๐	๒	๐						๓	๑๘.๐๙
บ้านหลวง	๑๑,๙๘๕	๐	๐	๐	๐	๐	๐	๐						๐	๐.๐๐
น่าน้อย	๓๒,๐๖๒	๐	๐	๐	๐	๐	๐	๐						๐	๐.๐๐
ปัว	๖๕,๘๖๘	๐	๐	๐	๐	๐	๐	๐						๐	๐.๐๐
ท่าวังผา	๕๓,๖๑๗	๐	๒	๑	๑	๐	๐	๐						๔	๗.๕๖
เวียงสา	๗๐,๔๑๘	๐	๑	๐	๑	๐	๐	๐						๒	๒.๘๔
ทุ่งช้าง	๑๙,๕๖๗	๐	๐	๐	๐	๐	๐	๐						๐	๐.๐๐
เชียงกลาง	๓๐,๓๔๔	๐	๐	๒	๐	๐	๐	๐						๒	๖.๕๙
นาหมื่น	๑๔,๖๗๘	๐	๐	๐	๐	๐	๑	๐						๑	๖.๘๑
สันติสุข	๑๗,๓๖๓	๐	๐	๐	๐	๐	๐	๐						๐	๐.๐๐
บ่อเกลือ	๑๕,๐๘๒	๐	๐	๐	๐	๐	๐	๐						๐	๐.๐๐
สองแคว	๑๒,๓๒๐	๐	๐	๐	๐	๐	๐	๐						๐	๐.๐๐
ภูเพียง	๓๖,๖๘๘	๐	๐	๐	๐	๐	๐	๐						๐	๐.๐๐
เฉลิมพระเกียรติฯ	๙,๗๖๘	๐	๐	๐	๐	๐	๐	๐						๐	๐.๐๐
รวม	๔๙๐,๓๒๗	๐	๓	๓	๓	๐	๓	๐						๑๒	๒.๔๕
														หมายเหตุ อัตราป่วย อ. เมือง	๐.๐๐

จากการวิเคราะห์ข้อมูลพบว่าตั้งแต่วันที่ ๑ มกราคม ถึง วันที่ ๒๕ กรกฎาคม ๒๕๕๘ จังหวัดน่าน พบผู้ป่วยโรค Leptospirosis ทั้งหมด ๑๒ ราย อัตราป่วย ๒.๔๕ ต่อประชากรแสนคน ไม่พบผู้ป่วยเสียชีวิต

อัตราป่วยสูงสุด ที่อำเภอแม่จริม จำนวน ๓ ราย อัตราป่วย ๑๘.๐๙ ต่อประชากรแสนคน รองลงมา คือ อำเภอท่าวังผา พบผู้ป่วยจำนวน ๔ ราย คิดเป็นอัตราป่วย ๗.๔๖ ต่อแสนประชากรและ อำเภอนาหมื่น ผู้ป่วยจำนวน ๑ ราย คิดเป็นอัตราป่วย๖.๘๑ ต่อประชากรแสนคน และ

รูปที่ ๕ จำนวนผู้ป่วยด้วยโรคLeptospirosis จังหวัดน่าน เปรียบเทียบข้อมูลปี ๒๕๕๘ กับค่ามัธยฐาน ย้อนหลัง ๕ ปี (ข้อมูล ณ ๒๕ กรกฎาคม พ.ศ. ๒๕๕๘)



จากการวิเคราะห์ข้อมูลพบว่าตั้งแต่วันที่ ๑ มกราคม ๒๕๕๘ ถึง วันที่ ๒๕ กรกฎาคม ๒๕๕๘ พบผู้ป่วยโรคLeptospirosis ในจังหวัดน่านจำนวน ๑๒ ราย เมื่อเปรียบเทียบกับค่ามัธยฐาน ๕ ปี ย้อนหลัง พบว่า ตั้งแต่เดือนเมษายนมีผู้ป่วยเพียง ๑ ราย และในเดือนพฤษภาคม ไม่พบผู้ป่วย แต่ในเดือนมิถุนายน พบผู้ป่วยเพิ่มในพื้นที่ที่ทำเกษตรกรรม จำนวน ๓ ราย โดยในเดือนกรกฎาคมไม่พบผู้ป่วย จึงยังคงต้องเฝ้าระวังโรคต่อไปเนื่องจากเป็นฤดูฝนและเป็นช่วงที่ทำการเกษตรกรรม

๓. สถานการณ์โรคไข้หวัดใหญ่ Influenza (www.boe.moph.go.th)

สถานการณ์โรคไข้หวัดใหญ่ ปี พ.ศ. ๒๕๕๘

ประเทศไทย ตั้งแต่วันที่ ๑ มกราคม ๒๕๕๘ - ๒๕ กรกฎาคม ๒๕๕๘ พบผู้ป่วยทั่วประเทศ ๓๕,๘๔๗ ราย คิดเป็นอัตราป่วย ๕๕.๐๔ ต่อประชากรแสนคน พบผู้ป่วยเสียชีวิต ๒๒ ราย คิดเป็นอัตราตาย ๐.๐๓ ต่อประชากรแสนคน

ภาคที่มีอัตราป่วยสูงสุด คือ ภาคเหนือ คิดเป็นอัตราป่วย ๘๘.๔๖ ต่อประชากรแสนคน รองลงมาคือ ภาคกลาง คิดเป็นอัตราป่วย ๗๕.๐๑ ต่อประชากรแสนคน รองลงมาคือ ภาคตะวันออกเฉียงเหนือ คิดเป็นอัตราป่วย ๓๐.๖๙ ต่อประชากรแสนคน และภาคใต้ ๒๑.๖๔ ต่อประชากรแสนคน ตามลำดับ

จังหวัดน่าน ปี พ.ศ. ๒๕๕๘ ตั้งแต่ ๑ มกราคม ๒๕๕๘ - ๒๕ กรกฎาคม ๒๕๕๘ พบผู้ป่วยโรคไข้หวัดใหญ่ จำนวน ๑๒๒ ราย ไม่พบผู้ป่วยเสียชีวิต

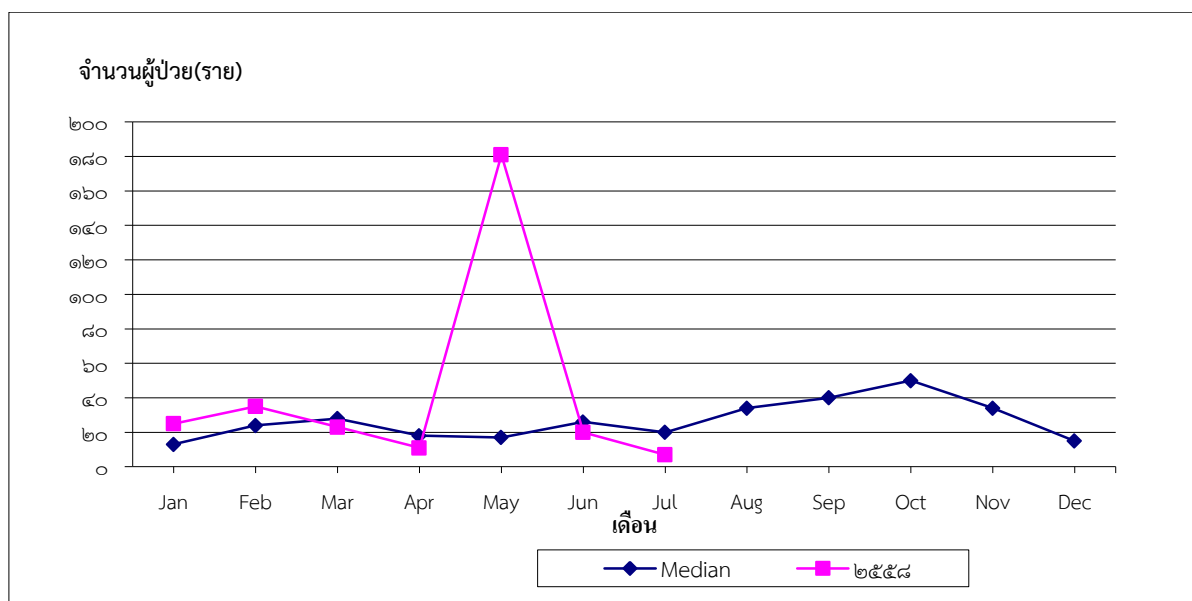
ตารางที่ ๖ จำนวนและอัตราป่วยด้วยโรคไข้หวัดใหญ่ จำแนกรายเดือน จังหวัดน่าน ปี พ.ศ. ๒๕๕๘

กิ่งอำเภอ	(คน)	มค.	กพ.	มีค.	เมย.	พค.	มิย.	กค.	สค.	กย.	ตค.	พย.	ธค.	รวม	แสนประชากร
เขตเมือง	๒๒,๔๕๓	๓	๒	๓	๑	๐	๒	๐						๑๑	๔๘.๙๙
เมือง(ชนบท)	๖๑,๕๓๓	๕	๕	๒	๑	๓	๓	๐						๑๙	๓๐.๘๘
แม่จริม	๑๖,๕๘๑	๒	๒	๐	๐	๐	๒	๑						๗	๔๒.๒๒
บ้านหลวง	๑๑,๙๘๕	๐	๐	๐	๐	๐	๑	๐						๑	๘.๓๔
นาน้อย	๓๒,๐๖๒	๐	๑	๐	๐	๐	๑	๐						๒	๖.๒๔
ปัว	๖๕,๕๖๘	๑	๔	๒	๑	๐	๐	๑						๙	๑๓.๗๓
ท่าวังผา	๕๓,๖๑๗	๓	๑	๔	๑	๑	๑	๑						๑๒	๒๒.๓๘
เวียงสา	๗๐,๔๑๘	๑๐	๑๔	๘	๑	๐	๕	๓						๔๑	๕๘.๒๒
ทุ่งช้าง	๑๙,๕๖๗	๐	๐	๐	๐	๑๖๘	๐	๐						๑๖๘	๘๕๘.๕๙
เชียงกลาง	๓๐,๓๔๔	๐	๒	๓	๐	๑	๐	๐						๖	๑๙.๗๗
นาหมื่น	๑๔,๖๗๘	๐	๐	๐	๒	๐	๑	๐						๓	๒๐.๔๔
สันติสุข	๑๗,๓๖๓	๐	๐	๐	๐	๐	๐	๐						๐	๐.๐๐
บ่อเกลือ	๑๕,๐๘๒	๐	๐	๐	๐	๐	๐	๐						๐	๐.๐๐
สองแคว	๑๒,๓๒๐	๐	๐	๐	๐	๐	๑	๐						๑	๘.๑๒
ภูเพียง	๓๖,๖๘๘	๑	๔	๐	๔	๔	๕	๐						๑๘	๔๙.๐๖
เฉลิมพระเกียรติฯ	๙,๗๖๘	๐	๐	๐	๐	๐	๐	๐						๐	๐.๐๐
รวม	๔๙๐,๓๒๗	๒๕	๓๕	๒๒	๑๑	๑๗๗	๒๒	๖						๒๙๘	๖๐.๗๘
										หมายเหตุ	อัตราป่วย	อ. เมือง			๓๕.๗๒

จากการวิเคราะห์ข้อมูลพบว่าตั้งแต่วันที่ ๑ มกราคม ๒๕๕๘ ถึงวันที่ ๒๕ กรกฎาคม ๒๕๕๘ จังหวัดน่าน พบผู้ป่วยโรค ไข้หวัดใหญ่ ทั้งหมด ๒๘๘ ราย อัตราป่วย ๒๔.๘๘ ต่อประชากรแสนคน ไม่พบผู้ป่วยเสียชีวิต

อัตราป่วยสูงสุด ที่อำเภอทุ่งช้าง พบผู้ป่วย ๑๖๘ ราย คิดเป็นอัตรา๘๘.๕๙ ต่อประชากรแสนคน รองลงมา คือ อำเภอเวียงสา ๔๑ ราย อัตราป่วย ๕๘.๒๒ ต่อประชากรแสนคน และอำเภอภูเพียง ๑๘ ราย คิดเป็นอัตราป่วย ๔๙.๐๖ ต่อประชากรแสน

รูปที่ ๗ จำนวนผู้ป่วยด้วยโรคไข้หวัดใหญ่ จังหวัดน่าน เปรียบเทียบข้อมูลปี ๒๕๕๘ กับ คำน้ชยฐาน ย้อนหลัง ๕ ปี (ข้อมูล ณ ๒๕ กรกฎาคม พ.ศ. ๒๕๕๘)



จากการวิเคราะห์ข้อมูลพบว่าตั้งแต่วันที่ ๑ มกราคม ๒๕๕๘ ถึง วันที่ ๒๕ กรกฎาคม ๒๕๕๘ พบผู้ป่วยโรคไข้หวัดใหญ่ ในจังหวัดน่านจำนวน ๒๘๘ ราย เมื่อเปรียบเทียบกับคำน้ชยฐาน ๕ ปีย้อนหลัง พบว่า เดือนกุมภาพันธ์มีจำนวนผู้ป่วย สูงขึ้นกว่าคำน้ชยฐานเดิม และพบว่าเดือนพฤษภาคม เกิดการระบาดในโรงเรียนทุ่งช้างซึ่งพบผู้ป่วย ๑๖๘ ราย จึงยังคงเฝ้าระวังการระบาดของโรคไข้หวัดใหญ่ โดยเฉพาะการเกิดเป็นกลุ่มก้อน

๓. สถานการณ์โรคStreptococcus suis

สถานการณ์โรคStreptococcus suis ปี พ.ศ. ๒๕๕๘

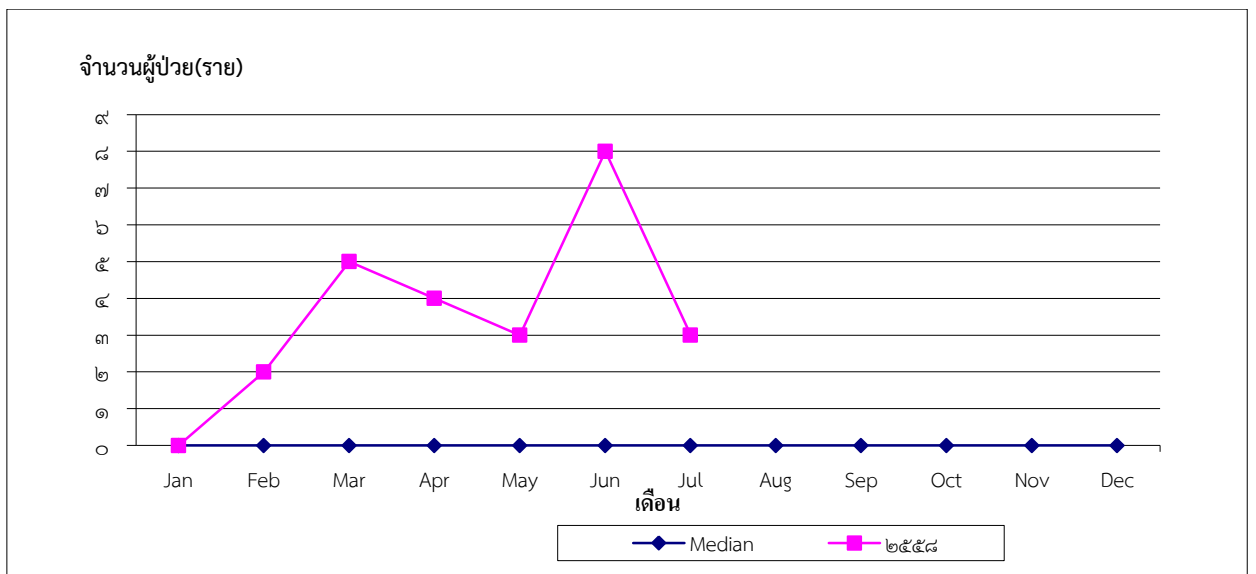
ประเทศไทย ตั้งแต่วันที่ ๑ มกราคม ๒๕๕๘ - ๒๕ กรกฎาคม ๒๕๕๘ พบผู้ป่วยทั่วประเทศ ๑๘๖ ราย คิดเป็นอัตราป่วย ๐.๒๙ ต่อประชากรแสนคน พบผู้ป่วยเสียชีวิต ๙ ราย

ภาคที่มีอัตราป่วยสูงสุด คือ ภาคเหนือ คิดเป็นอัตราป่วย ๑.๑๖ ต่อประชากรแสนคน รองลงมาคือ ภาคตะวันออกเฉียงเหนือ คิดเป็นอัตราป่วย ๐.๑๙ ต่อประชากรแสนคน รองลงมาคือ ภาคกลาง ๐.๐๓ ต่อประชากรแสนคน และภาคใต้ คิดเป็นอัตราป่วย ๐.๐๐ ต่อประชากรแสนคน ตามลำดับ

สำนักงานสาธารณสุขจังหวัดน่าน ได้รับรายงานผู้ป่วยโรค Streptococcus suis จำนวนทั้งสิ้น ๒๕ ราย คิดเป็นอัตราป่วย ๕.๑๐ ต่อประชากรแสนคน ไม่มีรายงานผู้ป่วยเสียชีวิต

อำเภอที่มีอัตราป่วยต่อประชากรแสนคนสูงสุดคืออำเภอ พุ่งช้าง อัตราป่วยเท่ากับ ๒๐.๔๔ ต่อประชากรแสนคน รองลงมาคือ อำเภอ เมืองน่าน, อำเภอ นาหมื่น, อำเภอ เวียงสา, อำเภอ ภูเพียง, อำเภอ เชียงกลาง, อำเภอ นาน้อย และ อำเภอ ปัว, อัตราป่วยเท่ากับ ๑๑.๙๑ , ๖.๘๑ , ๕.๖๘ , ๕.๔๕ , ๓.๓ , ๓.๑๒ , ๓.๐๔ ราย ตามลำดับ

รูปที่ ๗ จำนวนผู้ป่วยด้วยโรค Streptococcus suis เปรียบเทียบข้อมูลปี ๒๕๕๘ กับค่ามัธยฐานย้อนหลัง ๕ ปี (ข้อมูล ณ ๒๕ กรกฎาคม พ.ศ. ๒๕๕๘)



จากการวิเคราะห์ข้อมูลพบว่าตั้งแต่วันที่ ๑ มกราคม ๒๕๕๘ ถึง วันที่ ๒๕ กรกฎาคม ๒๕๕๘ พบผู้ป่วยโรค Streptococcus suis จังหวัดน่านจำนวน ๒๕ ราย เมื่อเปรียบเทียบกับค่ามัธยฐาน ๕ ปีย้อนหลัง พบว่า เดือนกุมภาพันธ์- กรกฎาคม มีจำนวนผู้ป่วย สูงขึ้นกว่าค่ามัธยฐานเดิม ควรมีมาตรการในการควบคุมป้องกันโรคนี้อย่างเร่งด่วน เบื้องต้นได้กระตุ้นให้พื้นที่กระตุ้นประชาชนในการบริโภคเนื้อหมู ให้รับประทานเนื้อหมูที่สุก ปิ้งสุกใหม่เพื่อป้องกันโรคต่อไป