



## รายงาน การเฝ้าระวังทางระบาดวิทยา จังหวัดน่าน

ปีที่ ๑๓ ฉบับที่ ๒ เดือน กุมภาพันธ์ พ.ศ. ๒๕๕๘

งานระบาดวิทยา กลุ่มงานพัฒนายุทธศาสตร์สาธารณสุข สำนักงานสาธารณสุขจังหวัดน่าน โทรศัพท์ ๐๕๔ - ๗๑๐๑๙๐ ต่อ ๑๓๕

### สรุปการส่งรายงานเฝ้าระวังทางระบาดวิทยา (รง.๕๐๖) ประจำเดือน กุมภาพันธ์ ๒๕๕๘ สำนักงานสาธารณสุขจังหวัดน่าน(ตั้งแต่ ๒๖ มกราคม ๒๕๕๗ - ๒๕ กุมภาพันธ์ ๒๕๕๘)

รายงานการเฝ้าระวังทางระบาดวิทยา ประจำเดือน กุมภาพันธ์ ๒๕๕๘ ตั้งแต่ ๒๖ มกราคม ๒๕๕๗ - ๒๕ กุมภาพันธ์ ๒๕๕๘ จากบัตรรายงาน ๕๐๖ จำนวนทั้งสิ้น ๒,๐๓๓ บัตร จำแนกตามสถานบริการและรายอำเภอ ดังนี้

#### ตารางที่ ๑ จำนวนบัตรรายงาน ๕๐๖/๕๐๗ จำแนกตามระดับสถานบริการ เดือน กุมภาพันธ์ ๒๕๕๘

สถานบริการ	จำนวน (แห่ง)	บัตรที่ส่งเดือนนี้				หมายเหตุ
		จำนวนบัตรที่ส่งทั้งหมด	ร้อยละของบัตรที่ส่งทั้งหมด	จำนวนบัตรที่ส่งทันเวลา	ร้อยละของความทันเวลา	
โรงพยาบาลทั่วไป	๑	๔๑๐	๒๐.๑๗	๓๘๑	๙๒.๙๓	
โรงพยาบาลค่ายา	๑	๑๘	๐.๘๙	๓	๑๖.๖๗	
โรงพยาบาลชุมชน	๑๓	๑๐๓๓	๕๐.๘๑	๙๐๒	๘๗.๓๒	
รพ.สต./สสช.	๑๕๒	๕๗๒	๒๘.๑๔	๔๘๖	๘๕.๙๗	
รวม	๑๖๗	๒๐๓๓	๑๐๐.๐๐	๑,๗๗๒	๘๗.๑๖	

**หมายเหตุ** ความทันเวลา กำหนดตั้งแต่ วันที่สถานบริการพบผู้ป่วย และส่งรายงานถึง สสจ. ดังนี้

๑. รพ.ทุกแห่ง ส่ง สสจ. ๓ วัน
๒. รพ.สต./สสช. ส่ง สสจ. ๖ วัน

**ตารางที่ ๒ จำนวนการส่งรายงาน ๕๐๖ เดือนกุมภาพันธ์ (๒๖ มกราคม ๒๕๕๗ - ๒๕ กุมภาพันธ์ ๒๕๕๘)**  
**และจำนวนสะสมตั้งแต่วันที่ ๒๕๕๘**

สถานบริการ	จำนวนสถานบริการ			รายงานที่ส่งในเดือนนี้				จำนวนสะสมตั้งแต่วันที่		
	ทั้งหมด	ส่งรายงาน	ร้อยละ	ทั้งหมด	ทันเวลา	ร้อยละ	เฉลี่ยต่อแห่ง	ทั้งหมด	ทันเวลา	ร้อยละ
รพ.น่าน	๑	๑	๑๐๐.๐๐	๔๑๐	๓๘๑	๙๒.๙๓	๑๐๐.๐๐	๖๘๒	๖๓๘	๙๓.๕๕
รพ.ค่าย	๑	๑	๑๐๐.๐๐	๑๘	๓	๑๖.๖๗	๑๐๐.๐๐	๓๓	๕	๑๕.๑๕
รพ.แม่จรมิ	๑	๑	๑๐๐.๐๐	๖๖	๔๔	๖๖.๖๗	๑๐๐.๐๐	๑๑๐	๗๑	๖๔.๕๕
รพ.บ้านหลวง	๑	๑	๑๐๐.๐๐	๖๖	๒๙	๔๓.๙๔	๑๐๐.๐๐	๑๒๖	๔๘	๓๘.๑๐
รพ.นาน้อย	๑	๑	๑๐๐.๐๐	๑๕๓	๑๐๘	๗๐.๕๙	๑๐๐.๐๐	๒๖๑	๑๙๒	๗๓.๕๖
รพ.รพี	๑	๑	๑๐๐.๐๐	๑๕๐	๑๔๑	๙๔.๐๐	๑๐๐.๐๐	๒๖๒	๒๒๐	๘๓.๙๗
รพ.ท่าวังผา	๑	๑	๑๐๐.๐๐	๑๔๔	๑๔๔	๑๐๐.๐๐	๑๐๐.๐๐	๒๙๔	๒๙๐	๙๘.๖๔
รพ.เวียงสา	๑	๑	๑๐๐.๐๐	๑๕๖	๑๕๖	๑๐๐.๐๐	๑๐๐.๐๐	๒๔๐	๒๔๐	๑๐๐.๐๐
รพ.ทุ่งช้าง	๑	๑	๑๐๐.๐๐	๕๔	๔๗	๘๗.๐๔	๑๐๐.๐๐	๙๖	๘๓	๘๖.๔๖
รพ.เชียงกลาง	๑	๑	๑๐๐.๐๐	๔๘	๔๘	๑๐๐.๐๐	๑๐๐.๐๐	๙๒	๗๓	๗๙.๓๕
รพ.นาหมื่น	๑	๑	๑๐๐.๐๐	๓๙	๓๑	๗๙.๔๙	๑๐๐.๐๐	๖๕	๕๓	๘๑.๕๔
รพ.สันติสุข	๑	๑	๑๐๐.๐๐	๙	๙	๑๐๐.๐๐	๑๐๐.๐๐	๒๓	๑๙	๘๒.๖๑
รพ.บ่อเกลือ	๑	๑	๑๐๐.๐๐	๘๒	๘๒	๑๐๐.๐๐	๑๐๐.๐๐	๑๓๖	๑๓๑	๙๖.๓๒
รพ.สองแคว	๑	๑	๑๐๐.๐๐	๕๑	๔๘	๙๔.๑๒	๑๐๐.๐๐	๙๔	๘๕	๙๐.๔๓
รพ.ภูเพียง										
รพ.เฉลิมพระเกียรติ	๑	๑	๑๐๐.๐๐	๑๕	๑๕	๑๐๐.๐๐	๑๐๐.๐๐	๒๗	๒๗	๑๐๐.๐๐
<b>รวมหน่วย รพ.</b>	<b>๑๕</b>	<b>๑๕</b>	<b>๑๐๐.๐๐</b>	<b>๑,๔๖๑</b>	<b>๑,๒๘๖</b>	<b>๘๘.๐๒</b>	<b>๑๐๐.๐๐</b>	<b>๒,๕๔๑</b>	<b>๒,๑๗๕</b>	<b>๘๕.๖๐</b>
สสอ.เมือง	๑๗	๑๗	๑๐๐.๐๐	๖๙	๕๕	๗๙.๗๑	๑๐๐.๐๐	๑๖๖	๑๑๖	๖๙.๘๘
สสอ.แม่จรมิ	๗	๗	๑๐๐.๐๐	๗	๖	๘๕.๗๑	๑๐๐.๐๐	๙	๕	๕๕.๕๖
สสอ.บ้านหลวง	๔	๔	๑๐๐.๐๐	๐	๐	๕๐.๐๐	๑๒.๕๐	๑	๐	๐.๐๐
สสอ.นาน้อย	๙	๙	๑๐๐.๐๐	๐	๐	๑๐๐.๐๐	๕.๕๕	๑๑	๐	๐.๐๐
สสอ.ปัว	๑๓	๑๓	๑๐๐.๐๐	๑๑๓	๗๙	๖๙.๙๑	๗๖.๙๓	๑๕๔	๑๑๘	๗๖.๖๒
สสอ.ท่าวังผา	๑๗	๑๕	๘๘.๒๔	๑๑๘	๑๑๘	๑๐๐.๐๐	๙๔.๑๒	๑๙๗	๑๙๗	๑๐๐.๐๐
สสอ.เวียงสา	๒๖	๒๖	๑๐๐.๐๐	๘๐	๗๑	๘๘.๗๕	๑๐๐.๐๐	๑๕๓	๑๒๖	๘๒.๓๕
สสอ.ทุ่งช้าง	๗	๗	๑๐๐.๐๐	๒๗	๒๓	๘๕.๑๙	๑๐๐.๐๐	๕๔	๔๗	๘๗.๐๔
สสอ.เชียงกลาง	๙	๙	๑๐๐.๐๐	๔๗	๔๗	๑๐๐.๐๐	๑๐๐.๐๐	๖๙	๖๘	๙๘.๕๕
สสอ.นาหมื่น	๕	๔	๘๐.๐๐	๓๖	๓๕	๙๗.๒๒	๕๐.๐๐	๖๙	๖๘	๙๘.๕๕
สสอ.สันติสุข	๔	๔	๑๐๐.๐๐	๑๒	๑๒	๑๐๐.๐๐	๑๐๐.๐๐	๓๔	๓๑	๙๑.๑๘
สสอ.บ่อเกลือ	๗	๗	๑๐๐.๐๐	๒๙	๒๘	๙๖.๕๕	๑๐๐.๐๐	๖๑	๕๗	๙๓.๔๔
สสอ.สองแคว	๖	๖	๑๐๐.๐๐	๐	๐	๐.๐๐	๖๖.๖๖	๓	๒	๖๖.๖๗
สสอ.ภูเพียง	๑๓	๙	๖๙.๒๓	๓๔	๑๒	๓๕.๒๙	๕๗.๖๙	๖๓	๕๒	๘๒.๕๔
สสอ.เฉลิมพระเกียรติ	๗	๗	๑๐๐.๐๐	๐	๐	๐.๐๐	๑๐๐.๐๐	๗	๒	๒๘.๕๗
<b>รวมหน่วย สสอ.</b>	<b>๑๕๑</b>	<b>๑๔๔</b>	<b>๙๕.๓๖</b>	<b>๕๗๒</b>	<b>๔๘๖</b>	<b>๘๕.๙๗</b>	<b>๗๗.๕๖</b>	<b>๑,๐๕๑</b>	<b>๘๘๙</b>	<b>๘๔.๕๙</b>

## สถานการณ์โรคติดต่อที่มีความสำคัญสูง ประเทศไทย

### ระดับประเทศ

ตั้งแต่วันที่ ๑ มกราคม พ.ศ. ๒๕๕๘ ถึงวันที่ ๒๕ กุมภาพันธ์ พ.ศ. ๒๕๕๗ ประเทศไทยมีรายงานผู้ป่วยโรคที่มีความสำคัญสูง ดังนี้ (www.boe.moph.go.th)

๑. Cholera ไม่พบผู้ป่วย จังหวัดน่านไม่พบผู้ป่วย
๒. Botulism ไม่พบผู้ป่วย จังหวัดน่านไม่พบผู้ป่วย
๓. Rabies ไม่พบผู้ป่วย จังหวัดน่านไม่พบผู้ป่วย
๔. Measles พบผู้ป่วยจำนวน ๗๓ รายพบผู้ป่วยเสียชีวิต ๐ รายจังหวัดน่านพบผู้ป่วย ๒ ราย
๕. Diphtheria พบผู้ป่วยจำนวน ๑ ราย จังหวัดน่านไม่พบผู้ป่วย
๖. AFP พบผู้ป่วย จำนวน ๙ ราย พบผู้ป่วยเสียชีวิต ๐ ราย จังหวัดน่านไม่พบผู้ป่วย
๗. Tetanus neonatorum ไม่พบผู้ป่วย จังหวัดน่านไม่พบผู้ป่วย
๘. Meningococcal Meningitis พบผู้ป่วยจำนวน ๒ ราย จังหวัดน่านไม่พบผู้ป่วย
๙. Encephalitis พบผู้ป่วย ๗๕ ราย พบผู้ป่วยเสียชีวิต ๑ รายจังหวัดน่านไม่พบผู้ป่วย
๑๐. Pneumonia พบผู้ป่วยจำนวน ๒๗,๔๑๓ ราย พบผู้ป่วยเสียชีวิต ๓๕ ราย จังหวัดน่านพบผู้ป่วย ๓๒๐ ราย
๑๑. AEFI พบผู้ป่วย ๑๑๐ ราย ไม่พบผู้ป่วยเสียชีวิต จังหวัดน่านพบผู้ป่วย ๒ ราย
๑๒. Leptospirosis พบผู้ป่วย ๑๑๘ รายพบผู้ป่วยเสียชีวิต ๓ ราย จังหวัดน่านพบผู้ป่วย ๓ ราย
๑๓. โรคไข้เลือดออก (DHF + DF + DSS)

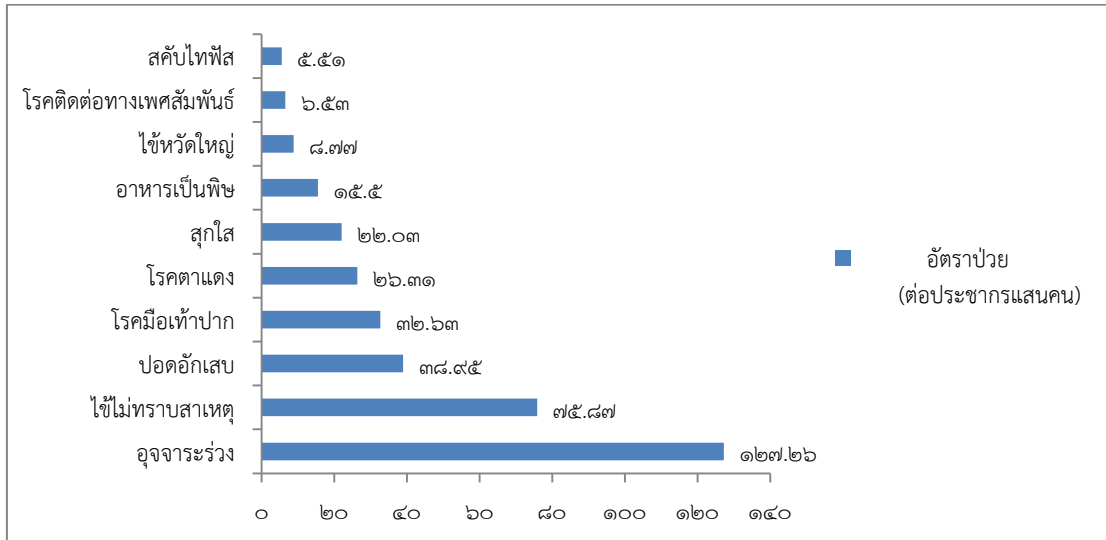
ตั้งแต่วันที่ ๑ มกราคม พ.ศ. ๒๕๕๗ ถึงวันที่ ๒๕ กุมภาพันธ์ พ.ศ. ๒๕๕๗

ทั่วประเทศ พบผู้ป่วยจำนวน ๑,๗๑๖ ราย อัตราป่วย ๒.๖๖ ต่อประชากรแสนคน จังหวัดน่านยังไม่พบผู้ป่วย (ข้อมูล ณ วันที่ ๒๕ กุมภาพันธ์ ๒๕๕๗)

## สรุปสถานการณ์โรคที่เฝ้าระวังทางระบาดวิทยา เดือนกุมภาพันธ์ ๒๕๕๘

สถานการณ์โรคเฝ้าระวัง ๑๐ อันดับ ของจังหวัดน่าน นับตั้งแต่วันที่ ๒๖ มกราคม ๒๕๕๗ ถึงวันที่ ๒๕ กุมภาพันธ์ ๒๕๕๘ งานระบาดวิทยา สำนักงานสาธารณสุขจังหวัดน่าน ได้รับรายงานโรคที่ต้องเฝ้าระวัง ๑ ดังรูปที่ ๑

รูปที่ ๑ แผนภูมิแสดงอัตราป่วยด้วยโรคที่เฝ้าระวังทางระบาดวิทยา จังหวัดน่าน ๑๐ อันดับ เดือนกุมภาพันธ์ ปี ๒๕๕๘ (ข้อมูล ณ ๒๕ กุมภาพันธ์ พ.ศ. ๒๕๕๘)



โรคที่พบมากเป็นอันดับที่ ๑ คือ อุจจาระร่วง พบผู้ป่วย จำนวน ๑๒๗ราย อัตราป่วย ๑๒๗.๒๖ ต่อประชากรแสนคน **ลดลง** จากช่วงเดียวกันของปีที่แล้ว ในช่วงเวลาเดียวกันพบผู้ป่วย ๗๔๑ราย อัตราป่วย ๑๕๑.๑๒ ต่อประชากรแสนคน **พบอัตราป่วยมากที่สุด** ที่อำเภอบ่อเกลือ อัตราป่วย ๒๙๘.๓๗ต่อประชากรแสนคน (จำนวน ๔๕ ราย) รองลงมาได้แก่อำเภอบ้านหลวง และอำเภอนาน้อย อัตราป่วย ๒๐๘.๕๙ (๒๕ ราย) และ ๑๙๖.๔๙ ( ๖๓ ราย) ต่อประชากรแสนคน ตามลำดับ

โรคที่พบมากเป็นอันดับที่ ๒ คือ ไข้ไม่ทราบสาเหตุ พบผู้ป่วย จำนวน๓๗๒ราย อัตราป่วยต่อ ๗๕.๘๗ ประชากรแสนคน **ลดลง** จากช่วงเดียวกันของปีที่แล้ว ในช่วงเวลาเดียวกันพบผู้ป่วย ๓๘๑ราย อัตราป่วย ๗๗.๗๐ ต่อประชากรแสนคน **พบอัตราป่วยมากที่สุด** ที่อำเภอบ่อเกลือ อัตราป่วย ๒๒๕.๔๓ ต่อประชากรแสนคน (จำนวน ๓๔ ราย) รองลงมาได้แก่อำเภอบ้านหลวง และอำเภอทุ่งช้าง อัตรา๑๓๓.๕๐ (๑๖ราย) และ ๑๐๗.๓๒ ( ๒๑ ราย) ต่อประชากรแสนคน ตามลำดับ

โรคที่พบมากเป็นอันดับที่ ๓ คือ ปอดอักเสบ พบผู้ป่วย จำนวน ๑๙๑ ราย อัตราป่วย ๓๘.๙๕ต่อประชากรแสนคน **เพิ่มขึ้น** จากช่วงเดียวกันของปีที่แล้ว ในช่วงเวลาเดียวกันพบผู้ป่วย ๑๔๑ราย อัตราป่วย ๒๘.๗๖ ต่อประชากรแสนคน **พบอัตราป่วยมากที่สุด** ที่อำเภอท่าวังผา อัตราป่วย ๕๒.๒๒ ต่อประชากรแสนคน (จำนวน ๒๘ ราย) รองลงมาได้แก่อำเภอปัวและอำเภอภูเพียง อัตราป่วย ๕๐.๑๐ (๓๓ ราย) และ ๔๙.๐๖ ( ๑๘ราย) ต่อประชากรแสนคน ตามลำดับ

## สถานการณ์โรคติดต่อ ตามนโยบายที่สำคัญ

### ๑. สถานการณ์โรคไข้เลือดออก ปี ๒๕๕๘ (www.boe.moph.go.th)

ประเทศไทย ในปี พ.ศ. ๒๕๕๘ ตั้งแต่วันที่ ๑ มกราคม ๒๕๕๘ ถึงวันที่ ๒๕ มกราคม ๒๕๕๘ สำนักระบาดวิทยา กรมควบคุมโรค ได้รับรายงานเฝ้าระวังโรคทางระบาดวิทยาเร่งด่วนผู้ป่วยโรคไข้เลือดออก (DF, DHF, DSS) พบผู้ป่วย ๑,๗๑๖ ราย อัตราป่วย ๒.๖๖ ต่อประชากรแสนคน

พบอัตราป่วย สูงสุดที่ภาคกลาง อัตราป่วย ๕.๐๘ ต่อประชากรแสนคน รองลงมาพบที่ภาคใต้ อัตราป่วย ๓.๙๐ ต่อประชากรแสนคน ภาคเหนือ อัตราป่วย ๑.๐๑ ต่อประชากรแสนคน ต่ำสุดภาคตะวันออกเฉียงเหนือ อัตราป่วย ๐.๖๑ ต่อประชากรแสนคนตามลำดับ

จังหวัดน่าน ปี พ.ศ. ๒๕๕๘ ตั้งแต่วันที่ ๑ มกราคม ๒๕๕๘ ถึงวันที่ ๒๕ กุมภาพันธ์ ๒๕๕๘ ยังไม่พบผู้ป่วย

### ๒. สถานการณ์โรค Leptospirosis ปี พ.ศ. ๒๕๕๘ (www.boe.moph.go.th)

ประเทศไทย ปีพ.ศ. ๒๕๕๗ ตั้งแต่วันที่ ๑ มกราคม ๒๕๕๘ - ๒๕ มกราคม ๒๕๕๘ พบผู้ป่วยทั่วประเทศ ๑๑๘ ราย คิดเป็นอัตราป่วย ๐.๑๘ ต่อประชากรแสนคน เสียชีวิต ๓ ราย

ภาคที่มีอัตราป่วยสูงสุด คือ ภาคใต้ ๐.๕๖ ต่อประชากรแสนคน รองลงมาคือภาคตะวันออกเฉียงเหนือ ๐.๒๔ ต่อประชากรแสนคน ภาคเหนือ ๐.๐๘ ต่อประชากรแสนคน และภาคกลาง ๐.๐๒ ต่อประชากรแสนคน ตามลำดับ

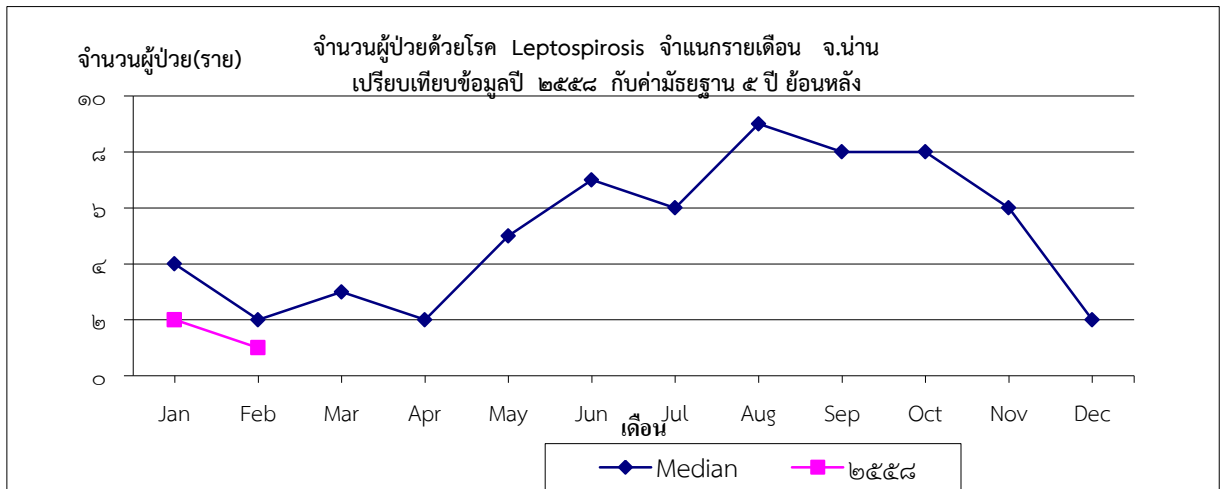
จังหวัดน่าน ปี พ.ศ. ๒๕๕๘ ตั้งแต่วันที่ ๑ มกราคม ๒๕๕๘ ถึงวันที่ ๒๕ กุมภาพันธ์ พ.ศ. ๒๕๕๘ พบผู้ป่วยจำนวน ๓ ราย ยังไม่พบผู้เสียชีวิต

ตารางที่ ๓ จำนวนและอัตราป่วยด้วยโรคเลปโตสไปโรซิส จำแนกรายเดือน จังหวัดน่าน ปี พ.ศ. ๒๕๕๘

กิ่งอำเภอ	(คน)	มค.	กพ.	มีค.	เมย.	พค.	มิย.	กค.	สค.	กย.	ตค.	พย.	ธค.	รวม	แสนประชากร
เขตเมือง	๒๒,๔๕๓	๐	๐											๐	๐.๐๐
เมือง(ชนบท)	๖๑,๕๓๓	๐	๐											๐	๐.๐๐
แม่จริม	๑๖,๕๘๑	๐	๐											๐	๐.๐๐
บ้านหลวง	๑๑,๙๘๕	๐	๐											๐	๐.๐๐
นาน้อย	๓๒,๐๖๒	๐	๐											๐	๐.๐๐
ปัว	๖๕,๕๖๘	๐	๐											๐	๐.๐๐
ท่าวังผา	๕๓,๖๑๗	๐	๒											๑	๑.๔๒
เวียงสา	๗๐,๔๑๘	๐	๑											๒	๓.๗๓
ทุ่งช้าง	๑๙,๕๖๗	๐	๐											๐	๐.๐๐
เชียงกลาง	๓๐,๓๔๔	๐	๐											๐	๐.๐๐
นาหมื่น	๑๔,๖๗๘	๐	๐											๐	๐.๐๐
สันติสุข	๑๗,๓๖๓	๐	๐											๐	๐.๐๐
บ่อเกลือ	๑๕,๐๘๒	๐	๐											๐	๐.๐๐
สองแคว	๑๒,๓๒๐	๐	๐											๐	๐.๐๐
ภูเพียง	๓๖,๖๘๘	๐	๐											๐	๐.๐๐
เฉลิมพระ เกียรติฯ	๙,๗๖๘	๐	๐											๐	๐.๐๐
รวม	๔๙๐,๓๒๗	๐	๓											๓	๐.๖๑
										หมายเหตุ	อัตราป่วย อ. เมือง				๐



รูปที่ ๓ จำนวนผู้ป่วยด้วยโรคLeptospirosis จังหวัดน่าน เปรียบเทียบข้อมูลปี ๒๕๕๘ กับค่ามัธยฐาน ย้อนหลัง ๕ ปี ( ข้อมูล ณ ๒๕ กุมภาพันธ์ พ.ศ. ๒๕๕๘ )



จากการวิเคราะห์ข้อมูลพบว่าตั้งแต่วันที่ ๑ มกราคม ๒๕๕๘ ถึง วันที่ ๒๕ กุมภาพันธ์ ๒๕๕๘ พบผู้ป่วยโรคLeptospirosis ในจังหวัดน่านจำนวน ๓ ราย เมื่อเปรียบเทียบกับค่ามัธยฐาน ๕ ปี ย้อนหลัง พบว่า มีจำนวนลดลงกับค่ามัธยฐาน แต่ยังมีช่วงเวลาการเกิดโรคที่ใกล้เคียงกับค่ามัธยฐาน จึงต้องมีการเฝ้าระวัง และป้องกันโรคLeptospirosis ต่อไป

### ๓. สถานการณ์โรคไข้หวัดใหญ่ Influenza ([www.boe.moph.go.th](http://www.boe.moph.go.th))

สถานการณ์โรคไข้หวัดใหญ่ ปี พ.ศ. ๒๕๕๘

ประเทศไทย ตั้งแต่วันที่ ๑ มกราคม ๒๕๕๘ - ๒๕ กุมภาพันธ์ ๒๕๕๘ พบผู้ป่วยทั่วประเทศ ๑๑,๐๓๒ ราย คิดเป็นอัตราป่วย ๑๕.๕๖ ต่อประชากรแสนคน พบผู้ป่วยเสียชีวิต ๘ ราย คิดเป็นอัตราตาย ๐.๐๑ ต่อประชากรแสนคน

ภาคที่มีอัตราป่วยสูงสุด คือ ภาคเหนือ คิดเป็นอัตราป่วย ๓๖.๗๑ ต่อประชากรแสนคน รองลงมาคือ ภาคกลาง คิดเป็นอัตราป่วย ๑๔.๘๓ ต่อประชากรแสนคน รองลงมาคือ ภาคใต้ คิดเป็นอัตราป่วย ๘.๔๘ ต่อประชากรแสนคน และภาคตะวันออกเฉียงเหนือ ๖.๗๔ ต่อประชากรแสนคน ตามลำดับ

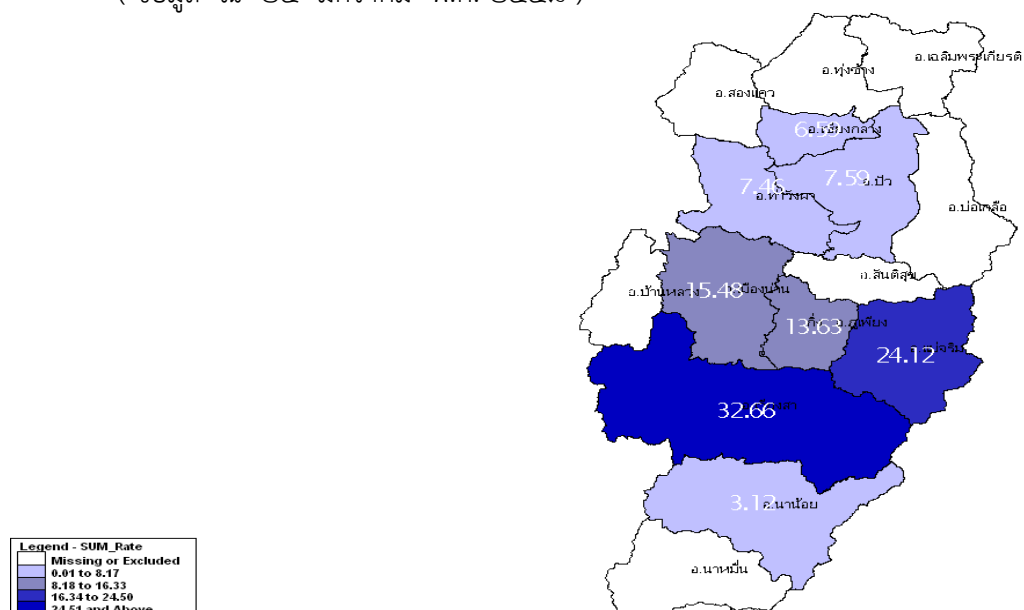
จังหวัดน่าน ปี พ.ศ. ๒๕๕๘ ตั้งแต่วันที่ ๑ มกราคม ๒๕๕๘ - ๒๘ กุมภาพันธ์ ๒๕๕๘ พบผู้ป่วยโรคไข้หวัดใหญ่ จำนวน ๕๗ ราย ไม่พบผู้ป่วยเสียชีวิต



ตารางที่ ๔ จำนวนและอัตราป่วยด้วยโรคไข้หวัดใหญ่ จำแนกรายเดือน จังหวัดน่าน ปี พ.ศ. ๒๕๕๘

กิ่งอำเภอ	(คน)	มค.	กพ.	มีค.	เมย.	พค.	มิย.	กค.	สค.	กย.	ตค.	พย.	ธค.	รวม	แสนประชากร
เขตเมือง	๒๒,๔๕๓	๒	๒											๔	๑๗.๘๑
เมือง(ชนบท)	๖๑,๕๓๓	๖	๓											๙	๑๔.๖๒
แม่จริม	๑๖,๕๘๑	๒	๒											๔	๒๔.๑๒
บ้านหลวง	๑๑,๙๘๕	๐	๐											๐	๐.๐๐
น่าน้อย	๓๒,๐๖๒	๐	๑											๑	๓.๑๑
ป่า	๖๕,๕๖๘	๑	๔											๕	๗.๖๒
ท่าวังผา	๕๓,๖๑๗	๓	๑											๔	๗.๕๖
เวียงสา	๗๐,๔๑๘	๑๐	๑๓											๒๓	๓๒.๖๖
ทุ่งช้าง	๑๙,๕๖๗	๐	๐											๐	๐.๐๐
เชียงกลาง	๓๐,๓๔๔	๐	๒											๒	๖.๕๙
นาหมื่น	๑๔,๖๗๘	๐	๐											๐	๐.๐๐
สันติสุข	๑๗,๓๖๓	๐	๐											๐	๐.๐๐
บ่อเกลือ	๑๕,๐๘๒	๐	๐											๐	๐.๐๐
สองแคว	๑๒,๓๒๐	๐	๐											๐	๐.๐๐
ภูเพียง	๓๖,๖๘๘	๑	๔											๕	๑๓.๖๒
เฉลิมพระเกียรติฯ	๙,๗๖๘	๐	๐											๐	๐.๐๐
รวม	๔๙๐,๓๒๗	๒๕	๓๒											๕๗	๑๑.๖๒
														หมายเหตุ	อัตราป่วย อ. เมือง
															๑๕.๔๘

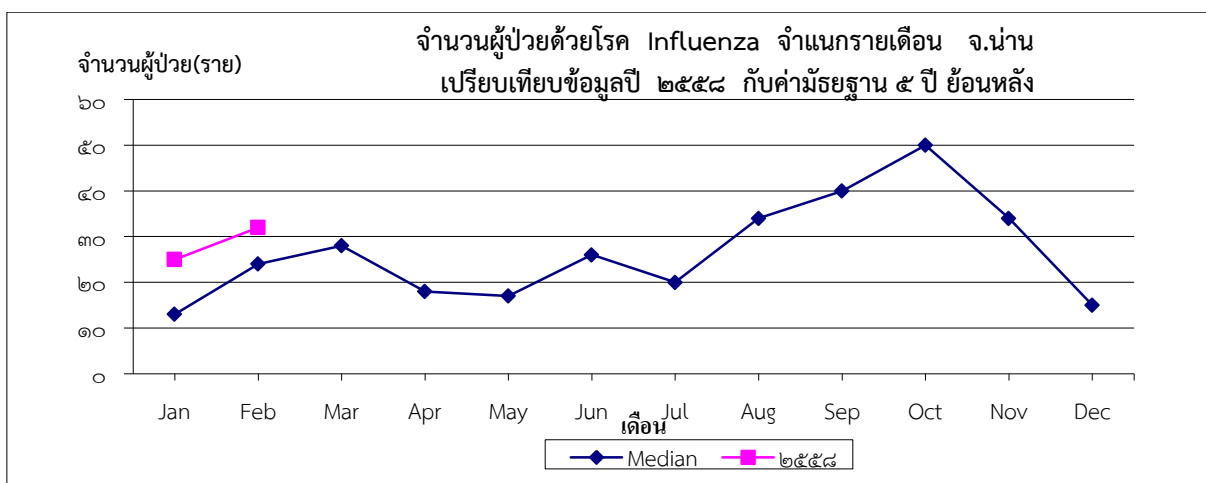
รูปที่ ๔ แผนที่การระบาดของโรคไข้หวัดใหญ่ จำแนกรายอำเภอ จ.น่าน ปี ๒๕๕๘  
( ข้อมูล ณ ๒๕ มกราคม พ.ศ. ๒๕๕๘ )



จากการวิเคราะห์ข้อมูลพบว่าตั้งแต่วันที่ ๑ มกราคม ๒๕๕๘ ถึงวันที่ ๒๕ กุมภาพันธ์ ๒๕๕๘ จังหวัดน่าน พบผู้ป่วยโรค ไข้หวัดใหญ่ ทั้งหมด ๕๗ ราย อัตราป่วย ๒.๕๒ ต่อประชากรแสนคน ไม่พบผู้ป่วยเสียชีวิต

อัตราป่วยสูงสุด ที่อำเภอเมืองเขตเมือง พบผู้ป่วย ๒ ราย คิดเป็นอัตรา ๑๑.๖๒ ต่อประชากรแสนคน รองลงมา คือ อำเภอเวียงสา ๒๓ ราย อัตราป่วย ๓๒.๖๖ ต่อประชากรแสนคน รองลงมา อำเภอแม่จริม ๔ รายและอำเภอเมืองน่าน คิดเป็นอัตราป่วย ๒๔.๑๒ ต่อประชากรแสนและ ๑๕.๔๘คนตามลำดับ

รูปที่ ๕ จำนวนผู้ป่วยด้วยโรคไข้หวัดใหญ่ จังหวัดน่าน เปรียบเทียบข้อมูลปี ๒๕๕๘ กับค่ามัธยฐาน ย้อนหลัง ๕ ปี (ข้อมูล ณ ๒๕ กุมภาพันธ์ พ.ศ. ๒๕๕๘)



จากการวิเคราะห์ข้อมูลพบว่าตั้งแต่วันที่ ๑ มกราคม ๒๕๕๘ ถึง วันที่ ๒๕ มกราคม ๒๕๕๘ พบผู้ป่วยโรคไข้หวัดใหญ่ ในจังหวัดน่านจำนวน ๕๗ ราย เมื่อเปรียบเทียบกับค่ามัธยฐาน ๕ ปีย้อนหลัง พบว่า มีจำนวนสูงขึ้นกว่าค่ามัธยฐานเดิม จึงต้องมีการเฝ้าระวัง และป้องกันโรคไข้หวัดใหญ่ ในวันที่ ๓ มีนาคม ๒๕๕๘ ที่ผ่านมา ได้มีการจัดประชุมเครือข่ายระบาดวิทยาในระดับจังหวัดและระดับอำเภอ ผ่าน Video Conferance ได้แจ้งในวาระที่ ๒ ในการเฝ้าระวังไข้หวัดใหญ่ สายพันธุ์ใหม่ ๒๐๐๙ และ H๓N๒ มีวัคซีนในการป้องกันโรคไข้หวัดใหญ่ทั้งสองสายพันธุ์นี้แล้ว พร้อมทั้งขอความร่วมมือในการเฝ้าระวัง ป้องกัน และควบคุมโรคในพื้นที่ต่อไป