



รายงาน การเฝ้าระวังทางระบาดวิทยา จังหวัดน่าน

ปีที่ ๑๓ ฉบับที่ ๑ เดือน มกราคม พ.ศ. ๒๕๕๘

งานระบาดวิทยา กลุ่มงานพัฒนายุทธศาสตร์สาธารณสุข สำนักงานสาธารณสุขจังหวัดน่าน โทรศัพท์ ๐๕๔ - ๗๑๐๑๙๐ ต่อ ๑๓๕

**สรุปการส่งรายงานเฝ้าระวังทางระบาดวิทยา (รง.๕๐๖) ประจำเดือน มกราคม ๒๕๕๘
สำนักงานสาธารณสุขจังหวัดน่าน (ตั้งแต่ ๒๖ ธันวาคม ๒๕๕๗ - ๒๕ มกราคม ๒๕๕๘)**

รายงานการเฝ้าระวังทางระบาดวิทยา ประจำเดือน มกราคม ๒๕๕๘ ตั้งแต่ ๒๖ ธันวาคม ๒๕๕๗ - ๒๕ มกราคม ๒๕๕๘ จากบัตรรายงาน ๕๐๖ จำนวนทั้งสิ้น ๑,๕๔๓ บัตร จำแนกตามสถานบริการและรายอำเภอ ดังนี้

ตารางที่ ๑ จำนวนบัตรรายงาน ๕๐๖/๕๐๗ จำแนกตามระดับสถานบริการ เดือน มกราคม ๒๕๕๘

สถานบริการ	จำนวน (แห่ง)	บัตรที่ส่งเดือนนี้				หมายเหตุ
		จำนวนบัตรที่ส่งทั้งหมด	ร้อยละของบัตรที่ส่งทั้งหมด	จำนวนบัตรที่ส่งทันเวลา	ร้อยละของความทันเวลา	
โรงพยาบาลทั่วไป	๑	๒๗๒	๑๗.๖๓	๒๕๗	๙๔.๔๙	
โรงพยาบาลค่ายา	๑	๑๕	๐.๙๗	๒	๑๓.๓๓	
โรงพยาบาลชุมชน	๑๓	๗๙๓	๕๑.๓๙	๖๓๐	๗๙.๔๕	
รพ.สต./สสช.	๑๕๒	๔๖๓	๓๐.๐๑	๓๗๐	๗๙.๙๑	
รวม	๑๖๗	๑,๕๔๓	๑๐๐.๐๐	๑,๒๕๙	๘๑.๕๙	

หมายเหตุ ความทันเวลา กำหนดตั้งแต่ วันที่สถานบริการพบผู้ป่วย และส่งรายงานถึง สสจ. ดังนี้

๑. รพ.ทุกแห่ง ส่ง สสจ. ๓ วัน
๒. รพ.สต./สสช. ส่ง สสจ. ๖ วัน

**ตารางที่ ๒ จำนวนการส่งรายงาน ๕๐๖ เดือน มกราคม (๒๖ ธันวาคม ๒๕๕๗ - ๒๕ มกราคม ๒๕๕๘) และ
จำนวนสะสมตั้งแต่ต้นปี ๒๕๕๘**

สถานบริการ	จำนวนสถานบริการ			รายงานที่ส่งในเดือนนี้				จำนวนสะสมตั้งแต่ต้นปี		
	ทั้งหมด	ส่ง รายงาน	ร้อยละ	ทั้งหมด	ทันเวลา	ร้อยละ	เฉลี่ยต่อ แห่ง	ทั้งหมด	ทันเวลา	ร้อยละ
รพ.น่าน	๑	๑	๑๐๐.๐๐	๒๗๒	๒๕๗	๙๔.๔๙	๑๐๐.๐๐	๒๗๒	๒๕๗	๙๔.๔๙
รพ.ค่าย	๑	๑	๑๐๐.๐๐	๑๕	๒	๑๓.๓๓	๑๐๐.๐๐	๑๕	๒	๑๓.๓๓
รพ.แม่จรมิ	๑	๑	๑๐๐.๐๐	๔๔	๒๗	๖๑.๓๖	๑๐๐.๐๐	๔๔	๒๗	๖๑.๓๖
รพ.บ้านหลวง	๑	๑	๑๐๐.๐๐	๖๐	๑๙	๓๑.๖๗	๑๐๐.๐๐	๖๐	๑๙	๓๑.๖๗
รพ.นาอ้อย	๑	๑	๑๐๐.๐๐	๑๐๘	๘๔	๗๗.๗๘	๑๐๐.๐๐	๑๐๘	๘๔	๗๗.๗๘
รพ.รพี	๑	๑	๑๐๐.๐๐	๑๑๒	๗๙	๗๐.๕๔	๑๐๐.๐๐	๑๑๒	๗๙	๗๐.๕๔
รพ.ท่าวังผา	๑	๑	๑๐๐.๐๐	๑๕๐	๑๔๖	๙๗.๓๓	๑๐๐.๐๐	๑๕๐	๑๔๖	๙๗.๓๓
รพ.เวียงสา	๑	๑	๑๐๐.๐๐	๘๔	๘๔	๑๐๐.๐๐	๑๐๐.๐๐	๘๔	๘๔	๑๐๐.๐๐
รพ.ทุ่งช้าง	๑	๑	๑๐๐.๐๐	๔๒	๓๖	๘๕.๗๑	๑๐๐.๐๐	๔๒	๓๖	๘๕.๗๑
รพ.เชียงกลาง	๑	๑	๑๐๐.๐๐	๔๔	๒๕	๕๖.๘๒	๑๐๐.๐๐	๔๔	๒๕	๕๖.๘๒
รพ.นาหมื่น	๑	๑	๑๐๐.๐๐	๒๖	๒๒	๘๔.๖๒	๑๐๐.๐๐	๒๖	๒๒	๘๔.๖๒
รพ.สันติสุข	๑	๑	๑๐๐.๐๐	๑๔	๑๐	๗๑.๔๓	๑๐๐.๐๐	๑๔	๑๐	๗๑.๔๓
รพ.บ่อเกลือ	๑	๑	๑๐๐.๐๐	๕๔	๔๙	๙๐.๗๔	๑๐๐.๐๐	๕๔	๔๙	๙๐.๗๔
รพ.สองแคว	๑	๑	๑๐๐.๐๐	๔๓	๓๗	๘๖.๐๕	๑๐๐.๐๐	๔๓	๓๗	๘๖.๐๕
รพ.ภูเพียง										
รพ.เฉลิมพระเกียรติ	๑	๑	๑๐๐.๐๐	๑๒	๑๒	๑๐๐.๐๐	๑๐๐.๐๐	๑๒	๑๒	๑๐๐.๐๐
รวมหน่วย รพ.	๑๕	๑๕	๑๐๐.๐๐	๑,๐๘๐	๘๘๙	๘๒.๓๑	๑๐๐.๐๐	๑,๐๘๐	๘๘๙	๘๒.๓๑
สสอ.เมือง	๑๗	๑๗	๑๐๐.๐๐	๙๗	๖๑	๖๒.๘๙	๑๐๐.๐๐	๙๗	๖๑	๖๒.๘๙
สสอ.แม่จรมิ	๗	๗	๑๐๐.๐๐	๒	๒	๑๐๐.๐๐	๑๐๐.๐๐	๒	๒	๑๐๐.๐๐
สสอ.บ้านหลวง	๔	๑	๒๕.๐๐	๑	๐	๐.๐๐	๒๕.๐๐	๑	๐	๐.๐๐
สสอ.นาอ้อย	๙	๑	๑๑.๑๑	๑๑	๐	๐.๐๐	๑๑.๑๑	๑๑	๐	๐.๐๐
สสอ.ปัว	๑๓	๗	๕๓.๘๕	๔๑	๓๙	๙๕.๑๒	๕๓.๘๕	๔๑	๓๙	๙๕.๑๒
สสอ.ท่าวังผา	๑๗	๑๗	๑๐๐.๐๐	๗๙	๗๙	๑๐๐.๐๐	๑๐๐.๐๐	๗๙	๗๙	๑๐๐.๐๐
สสอ.เวียงสา	๒๖	๑๑	๔๒.๓๑	๗๔	๕๕	๗๔.๓๒	๔๒.๓๑	๗๔	๕๕	๗๔.๓๒
สสอ.ทุ่งช้าง	๗	๗	๑๐๐.๐๐	๒๗	๒๔	๘๘.๘๙	๑๐๐.๐๐	๒๗	๒๔	๘๘.๘๙
สสอ.เชียงกลาง	๙	๖	๖๖.๖๗	๒๒	๒๑	๙๕.๔๕	๖๖.๖๗	๒๒	๒๑	๙๕.๔๕
สสอ.นาหมื่น	๕	๑	๒๐.๐๐	๓๓	๓๓	๑๐๐.๐๐	๒๐.๐๐	๓๓	๓๓	๑๐๐.๐๐
สสอ.สันติสุข	๔	๔	๑๐๐.๐๐	๒๒	๑๙	๘๖.๓๖	๑๐๐.๐๐	๒๒	๑๙	๘๖.๓๖
สสอ.บ่อเกลือ	๘	๘	๑๐๐.๐๐	๓๒	๒๙	๙๐.๖๓	๑๐๐.๐๐	๓๒	๒๙	๙๐.๖๓
สสอ.สองแคว	๖	๒	๓๓.๓๓	๓	๒	๖๖.๖๗	๓๓.๓๓	๓	๒	๖๖.๖๗
สสอ.ภูเพียง	๑๓	๖	๔๖.๑๕	๑๒	๔	๓๓.๓๓	๔๖.๑๕	๑๒	๔	๓๓.๓๓
สสอ.เฉลิมพระเกียรติ	๗	๗	๑๐๐.๐๐	๗	๒	๒๘.๕๗	๑๐๐.๐๐	๗	๒	๒๘.๕๗
รวมหน่วย สสอ.	๑๕๒	๑๐๒	๖๗.๑๑	๔๖๓	๓๗๐	๗๙.๙๑	๖๗.๑๑	๔๖๓	๓๗๐	๗๙.๙๑

สถานการณ์โรคติดต่อที่มีความสำคัญสูง ประเทศไทย

ระดับประเทศ

ตั้งแต่วันที่ ๑ มกราคม พ.ศ. ๒๕๕๘ ถึงวันที่ ๒๕ มกราคม พ.ศ. ๒๕๕๗ ประเทศไทย
ไทยมีรายงานผู้ป่วยโรคที่มีความสำคัญสูง ดังนี้ (www.boe.moph.go.th)

๑. Cholera ไม่พบผู้ป่วย จังหวัดน่านไม่พบผู้ป่วย
๒. Botulism ไม่พบผู้ป่วย จังหวัดน่านไม่พบผู้ป่วย
๓. Rabies ไม่พบผู้ป่วย จังหวัดน่านไม่พบผู้ป่วย
๔. Measles พบผู้ป่วยจำนวน ๑๒ รายพบผู้ป่วยเสียชีวิต ๐ รายจังหวัดน่านไม่พบผู้ป่วย
๕. Diphtheria ไม่พบผู้ป่วย จังหวัดน่านไม่พบผู้ป่วย
๖. AFP พบผู้ป่วย จำนวน ๔ ราย พบผู้ป่วยเสียชีวิต ๐ ราย จังหวัดน่านไม่พบผู้ป่วย
๗. Tetanus neonatorum ไม่พบผู้ป่วย จังหวัดน่านไม่พบผู้ป่วย
๘. Meningococcal Meningitis ไม่พบผู้ป่วย จังหวัดน่านไม่พบ
ผู้ป่วย
๙. Encephalitis พบผู้ป่วย ๑๙ ราย พบผู้ป่วยเสียชีวิต ๐ รายจังหวัดน่านไม่พบผู้ป่วย
๑๐. Pneumonia พบผู้ป่วยจำนวน ๕,๕๘๔ ราย พบผู้ป่วยเสียชีวิต ๖ ราย จังหวัดน่าน
พบผู้ป่วย ๑๑๔ ราย
๑๑. AEFI พบผู้ป่วย ๗ ราย ไม่พบผู้ป่วยเสียชีวิต จังหวัดน่านไม่พบผู้ป่วย
๑๒. Leptospirosis พบผู้ป่วย ๒๘ ราย ไม่มีผู้ป่วยเสียชีวิต จังหวัดน่านไม่พบผู้ป่วย
๑๓. โรคไข้เลือดออก (DHF + DF + DSS)

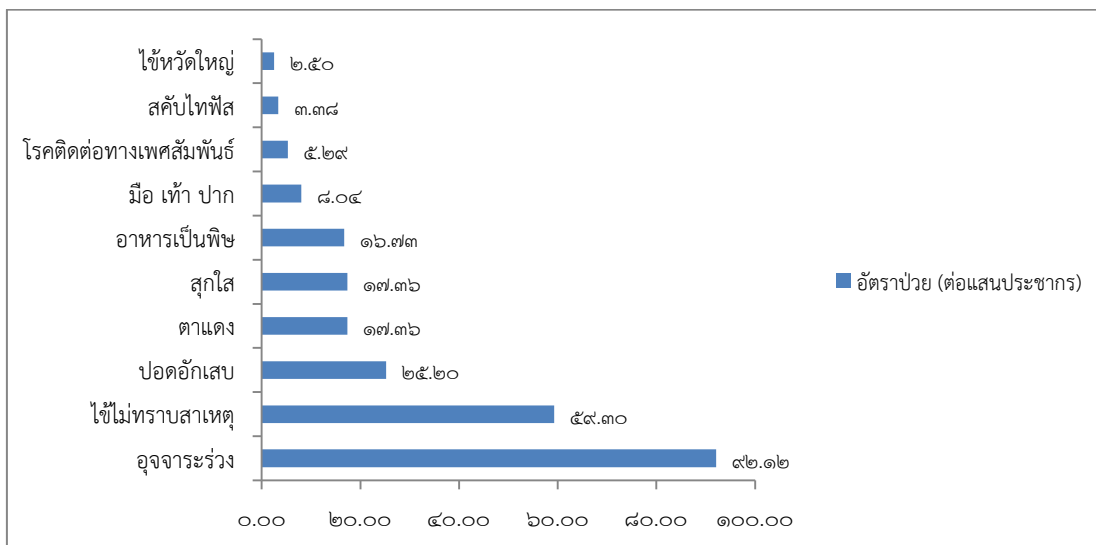
ตั้งแต่วันที่ ๑ มกราคม พ.ศ. ๒๕๕๗ ถึงวันที่ ๒๕ มกราคม พ.ศ. ๒๕๕๗

ทั่วประเทศ พบผู้ป่วยจำนวน ๕๔๕ ราย อัตราป่วย ๐.๘๕ ต่อประชากรแสนคน จังหวัดน่านยังไม่พบ
ผู้ป่วย (ข้อมูล ณ วันที่ ๒๕ มกราคม ๒๕๕๗)

สรุปสถานการณ์โรคที่เฝ้าระวังทางระบาดวิทยา เดือนมกราคม ๒๕๕๘

สถานการณ์โรคเฝ้าระวัง ๑๐ อันดับ ของจังหวัดน่าน นับตั้งแต่วันที่ ๒๖ ธันวาคม ๒๕๕๗ ถึงวันที่ ๒๕ มกราคม ๒๕๕๘ งานระบาดวิทยา สำนักงานสาธารณสุขจังหวัดน่าน ได้รับรายงานโรคที่ต้องเฝ้าระวังฯ ดังรูปที่ ๑

รูปที่ ๑ แผนภูมิแสดงอัตราป่วยด้วยโรคที่เฝ้าระวังทางระบาดวิทยา จังหวัดน่าน ๑๐ อันดับ เดือนมกราคม ปี ๒๕๕๘ (ข้อมูล ณ ๒๕ มกราคม พ.ศ. ๒๕๕๘)



โรคที่พบมากเป็นอันดับที่ ๑ คือ อุดรประจักษ์ พบผู้ป่วย จำนวน ๙๒ ราย อัตราป่วย ๙๒.๑๒ ต่อประชากรแสนคน ลดลง จากช่วงเดียวกันของปีที่แล้ว ในช่วงเวลาเดียวกันพบผู้ป่วย ๑๑๔.๖๘ ต่อประชากรแสนคน พบอัตราป่วยมากที่สุด ที่อำเภอบ่อเกลือ อัตราป่วย ๒๙๑.๗๔ ต่อประชากรแสนคน (จำนวน ๔๘ ราย) รองลงมาได้แก่อำเภอท่าวังผา และอำเภอทุ่งช้าง อัตราป่วย ๑๙๒.๑ (๑๐๕ ราย) และ ๑๗๕.๒๒ (๒๘ ราย) ต่อประชากรแสนคน ตามลำดับ

โรคที่พบมากเป็นอันดับที่ ๒ คือ ไข้ไม่ทราบสาเหตุ พบผู้ป่วย จำนวน ๕๙ ราย อัตราป่วยต่อ ๕๙.๓๐ ประชากรแสนคน เพิ่มขึ้น จากช่วงเดียวกันของปีที่แล้ว ในช่วงเวลาเดียวกันพบผู้ป่วย ๒๔๘ ราย อัตราป่วย ๕๑.๙๙ ต่อประชากรแสนคน พบอัตราป่วยมากที่สุด ที่อำเภอบ้านหลวง อัตราป่วย ๑๗๕.๒๒ ต่อประชากรแสนคน (จำนวน ๒๑ ราย) รองลงมาได้แก่อำเภอบ่อเกลือ และอำเภอทุ่งช้าง อัตรา ๑๔๕.๘๗ (๓๑ ราย) และ ๗๓.๐๕ (๑๖ ราย) ต่อประชากรแสนคน ตามลำดับ

โรคที่พบมากเป็นอันดับที่ ๓ คือ ปอดอักเสบ พบผู้ป่วย จำนวน ๒๕ ราย อัตราป่วย ๒๕.๒๐ ต่อประชากรแสนคน เพิ่มขึ้น จากช่วงเดียวกันของปีที่แล้ว ในช่วงเวลาเดียวกันพบผู้ป่วย ๑๐๐ ราย อัตราป่วย ๒๐.๒๙ ต่อประชากรแสนคน พบอัตราป่วยมากที่สุด ที่อำเภอท่าวังผา อัตราป่วย ๕๒.๒๒ ต่อประชากรแสนคน (จำนวน ๒๘ ราย) รองลงมาได้แก่อำเภอสองแคว และอำเภอนาหมื่น อัตราป่วย ๔๐.๕๘ (๕ ราย) และ ๓๔.๐๖ (๕ ราย) ต่อประชากรแสนคน ตามลำดับ

สถานการณ์โรคติดต่อ ตามนโยบายที่สำคัญ

๑. สถานการณ์โรคไข้เลือดออก ปี ๒๕๕๘ (www.boe.moph.go.th)

ประเทศไทย ในปี พ.ศ. ๒๕๕๘ ตั้งแต่วันที่ ๑ มกราคม ๒๕๕๘ ถึงวันที่ ๒๕ มกราคม ๒๕๕๘ สำนักโรคติดต่อวิทยา กรมควบคุมโรค ได้รับรายงานเฝ้าระวังโรคทางระบาดวิทยาเร่งด่วนผู้ป่วยโรคไข้เลือดออก (DF, DHF, DSS) พบผู้ป่วย ๑,๑๖๗ ราย อัตราป่วย ๑.๘๑ ต่อประชากรแสนคน

พบอัตราป่วย สูงสุดที่ภาคใต้ อัตราป่วย ๓.๗๕ ต่อประชากรแสนคน รองลงมาพบที่ภาคกลาง อัตราป่วย ๓.๑๖ ต่อประชากรแสนคน ภาคเหนือ อัตราป่วย ๐.๕๗ ต่อประชากรแสนคน ต่ำสุดภาคตะวันออกเฉียงเหนือ อัตราป่วย ๐.๓๑ ต่อประชากรแสนคนตามลำดับ

จังหวัดน่าน ปี พ.ศ. ๒๕๕๘ ตั้งแต่วันที่ ๑ มกราคม ๒๕๕๘ ถึงวันที่ ๒๕ มกราคม ๒๕๕๘ ยังไม่พบผู้ป่วย

๒. สถานการณ์โรค Leptospirosis ปี พ.ศ. ๒๕๕๘ (www.boe.moph.go.th)

ประเทศไทย ปีพ.ศ. ๒๕๕๗ ตั้งแต่วันที่ ๑ มกราคม ๒๕๕๘ - ๒๕ มกราคม ๒๕๕๘ พบผู้ป่วยทั่วประเทศ ๔๙ ราย คิดเป็นอัตราป่วย ๐.๐๘ ต่อประชากรแสนคน เสียชีวิต ๑ ราย

ภาคที่มีอัตราป่วยสูงสุด คือ ภาคใต้ ๐.๒๘ ต่อประชากรแสนคน รองลงมาคือภาคตะวันออกเฉียงเหนือ ๐.๐๙ ต่อประชากรแสนคน ภาคเหนือ ๐.๐๒ ต่อประชากรแสนคน และภาคกลาง ๐.๐๑ ต่อประชากรแสนคน ตามลำดับ

จังหวัดน่าน ปี พ.ศ. ๒๕๕๘ ตั้งแต่วันที่ ๑ มกราคม ๒๕๕๘ ถึงวันที่ ๒๕ มกราคม พ.ศ. ๒๕๕๘ ยังไม่พบผู้ป่วย

๓. สถานการณ์โรคไข้หวัดใหญ่ Influenza (www.boe.moph.go.th)

สถานการณ์โรคไข้หวัดใหญ่ ปี พ.ศ. ๒๕๕๘

ประเทศไทย ตั้งแต่วันที่ ๑ มกราคม ๒๕๕๘ - ๒๕ มกราคม ๒๕๕๘ พบผู้ป่วยทั่วประเทศ ๒,๔๗๐ ราย คิดเป็นอัตราป่วย ๓.๘๓ ต่อประชากรแสนคน พบผู้ป่วยเสียชีวิต ๔ ราย คิดเป็นอัตราตาย ๐.๐๑ ต่อประชากรแสนคน

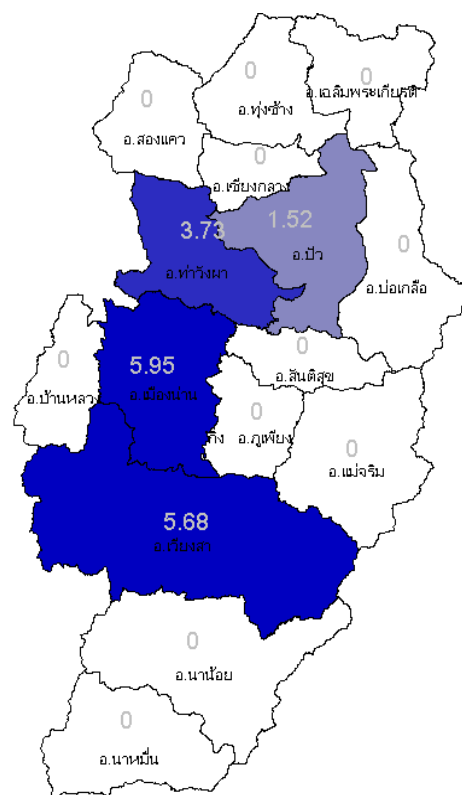
ภาคที่มีอัตราป่วยสูงสุด คือ ภาคเหนือ คิดเป็นอัตราป่วย ๗.๗๗ ต่อประชากรแสนคน รองลงมาคือ ภาคกลาง คิดเป็นอัตราป่วย ๓.๘๕ ต่อประชากรแสนคน รองลงมาคือ ภาคใต้ คิดเป็นอัตราป่วย ๓.๒๘ ต่อประชากรแสนคน และภาคตะวันออกเฉียงเหนือ ๑.๙๑ ต่อประชากรแสนคนตามลำดับ

จังหวัดน่าน ปี พ.ศ. ๒๕๕๘ ตั้งแต่ ๑ มกราคม ๒๕๕๘ - ๒๕ มกราคม ๒๕๕๘ พบผู้ป่วยโรคไข้หวัดใหญ่ จำนวน ๑๒ ราย ไม่พบผู้ป่วยเสียชีวิต

ตารางที่ ๒ จำนวนและอัตราป่วยด้วยโรคไข้หวัดใหญ่ จำแนกรายเดือน จังหวัดน่าน ปี พ.ศ. ๒๕๕๘

กิ่งอำเภอ	(คน)	มค.	กพ.	มีค.	เมย.	พค.	มิย.	กค.	สค.	กย.	ตค.	พย.	ธค.	รวม	แสนประชากร
เขตเมือง	๒๒,๔๕๓	๒												๒	๘.๙๐
เมือง(ชนบท)	๖๑,๕๓๓	๓												๓	๔.๘๗
แม่จริม	๑๖,๕๘๑	๐												๐	๐
บ้านหลวง	๑๑,๙๘๕	๐												๐	๐
นาน้อย	๓๒,๐๖๒	๐												๐	๐
ปัว	๖๕,๕๖๘	๑												๑	๑.๕๒
ท่าวังผา	๕๓,๖๑๗	๒												๒	๓.๗๓
เวียงสา	๗๐,๔๑๘	๔												๔	๕.๖๘
ทุ่งช้าง	๑๙,๕๖๗	๐												๐	๐
เชียงกลาง	๓๐,๓๔๔	๐												๐	๐
นาหมื่น	๑๔,๖๗๘	๐												๐	๐
สันติสุข	๑๗,๓๖๓	๐												๐	๐
บ่อเกลือ	๑๕,๐๘๒	๐												๐	๐
สองแคว	๑๒,๓๒๐	๐												๐	๐
ภูเพียง	๓๖,๖๘๘	๐												๐	๐
เฉลิมพระเกียรติฯ	๙,๗๖๘	๐												๐	๐
รวม	๔๙๐,๓๒๗	๑๒												๑๒	๒.๔๔
										หมายเหตุ				อัตราป่วย อ. เมือง	๕.๙๕

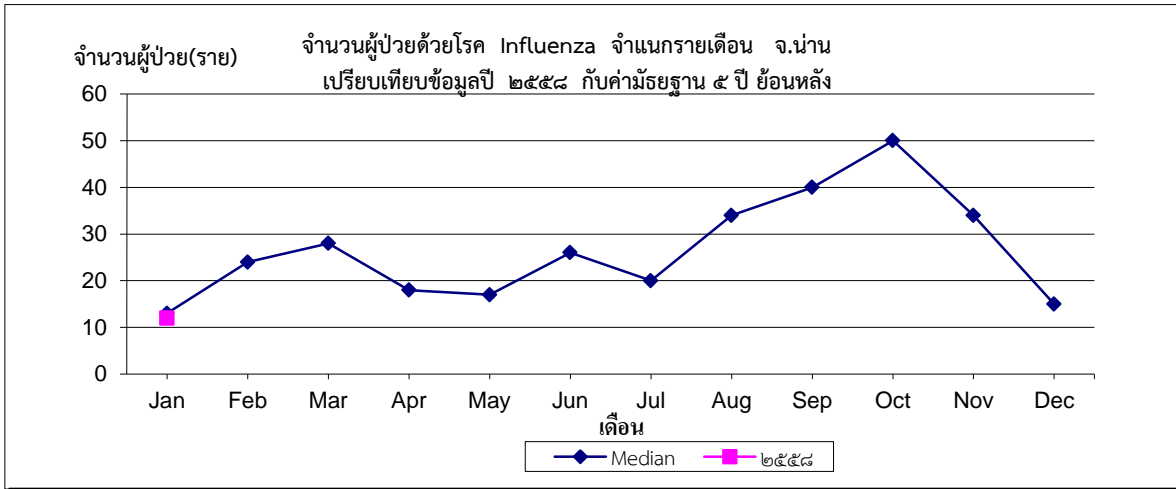
รูปที่ ๕ แผนที่การระบาดของโรคไข้หวัดใหญ่ จำแนกรายอำเภอ จ.น่าน ปี ๒๕๕๘
 (ข้อมูล ณ ๒๕ มกราคม พ.ศ. ๒๕๕๘)



จากการวิเคราะห์ข้อมูลพบว่าตั้งแต่วันที่ ๑ มกราคม ๒๕๕๘ ถึงวันที่ ๒๕ มกราคม ๒๕๕๘ จังหวัดน่าน พบผู้ป่วยโรค ไข้หวัดใหญ่ ทั้งหมด ๑๒ ราย อัตราป่วย ๒.๕๒ ต่อประชากรแสนคน ไม่พบผู้ป่วยเสียชีวิต

อัตราป่วยสูงสุด ที่อำเภอเมืองเขตเมือง พบผู้ป่วย ๒ ราย คิดเป็นอัตรา๘.๙๐ ต่อประชากรแสนคน รองลงมา คือ อำเภอเวียงสา ๔ ราย อัตราป่วย ๕.๖๘ ต่อประชากรแสนคน และ อำเภอท่าวังผา ๒ ราย คิดเป็นอัตราป่วย ๓.๗๓ ต่อประชากรแสนคนตามลำดับ

รูปที่ ๖ จำนวนผู้ป่วยด้วยโรคไข้หวัดใหญ่ จังหวัดน่าน เปรียบเทียบข้อมูลปี ๒๕๕๘ กับค่ามัธยฐาน ย้อนหลัง ๕ ปี (ข้อมูล ณ ๒๕ มกราคม พ.ศ. ๒๕๕๘)



จากการวิเคราะห์ข้อมูลพบว่าตั้งแต่วันที่ ๑ มกราคม ๒๕๕๘ ถึง วันที่ ๒๕ มกราคม ๒๕๕๘ พบผู้ป่วยโรคไข้หวัดใหญ่ ในจังหวัดน่านจำนวน ๑๒ ราย เมื่อเปรียบเทียบกับค่ามัธยฐาน ๕ ปีย้อนหลัง พบว่า มีจำนวนใกล้เคียงกับค่ามัธยฐาน จึงต้องมีการเฝ้าระวัง และป้องกันโรคไข้หวัดใหญ่ต่อไป