



รายงาน การเฝ้าระวังทางระบาดวิทยา จังหวัดน่าน

ปีที่ ๑๒ ฉบับที่ ๑๒ เดือน ธันวาคม พ.ศ. ๒๕๕๗

งานระบาดวิทยา กลุ่มงานพัฒนายุทธศาสตร์สาธารณสุข สำนักงานสาธารณสุขจังหวัดน่าน โทรศัพท์ ๐๕๔ - ๗๑๐๑๙๐ ต่อ ๑๓๕

สรุปการส่งรายงานเฝ้าระวังทางระบาดวิทยา (รง.๕๐๖) ประจำเดือน ธันวาคม ๒๕๕๗ สำนักงานสาธารณสุขจังหวัดน่าน (ตั้งแต่ ๒๖ พฤศจิกายน ๒๕๕๗ - ๒๔ ธันวาคม ๒๕๕๗)

รายงานการเฝ้าระวังทางระบาดวิทยา ประจำเดือน พฤศจิกายน ๒๕๕๗ ตั้งแต่ ๒๖ ตุลาคม ๒๕๕๗ - ๒๔ ธันวาคม ๒๕๕๗ จากบัตรรายงาน ๕๐๖ จำนวนทั้งสิ้น ๑,๓๙๒ บัตร จำแนกตามสถานบริการและรายอำเภอ ดังนี้

ตารางที่ ๑ จำนวนบัตรรายงาน ๕๐๖/๕๐๗ จำแนกตามระดับสถานบริการ เดือน ธันวาคม ๒๕๕๗

สถานบริการ	จำนวน (แห่ง)	บัตรที่ส่งเดือนนี้				หมายเหตุ
		จำนวนบัตรที่ส่งทั้งหมด	ร้อยละของบัตรที่ส่งทั้งหมด	จำนวนบัตรที่ส่งทันเวลา	ร้อยละของความทันเวลา	
โรงพยาบาลทั่วไป	๑	๑๗๖	๑๒.๖๔	๑๖๒	๙๒.๐๕	
โรงพยาบาลค่ายฯ	๑	๑๔	๑.๐๐	๒	๔.๘๘	
โรงพยาบาลชุมชน	๑๓	๘๕๘	๖๑.๖๔	๗๔๒	๘๖.๔๘	
รพ.สต./สสช.	๑๕๒	๓๔๔	๒๔.๗๑	๒๘๗	๘๓.๔๓	
รวม	๑๖๗	๑,๓๙๒	๑๐๐.๐๐	๑,๑๙๓	๘๕.๗๐	

หมายเหตุ ความทันเวลา กำหนดตั้งแต่ วันที่สถานบริการพบผู้ป่วย และส่งรายงานถึง สสจ. ดังนี้

๑. รพ.ทุกแห่ง ส่ง สสจ. ๓ วัน
๒. รพ.สต./สสช. ส่ง สสจ. ๖ วัน

**ตารางที่ ๒ จำนวนการส่งรายงาน ๕๐๖ เดือน ธันวาคม ๒๕๕๗ (๒๖ พฤศจิกายน - ๒๔ ธันวาคม ๒๕๕๗)
และจำนวนสะสมตั้งแต่วันที่ ๒๕๕๗**

สถานบริการ	จำนวนสถานบริการ			รายงานที่ส่งในเดือนนี้				จำนวนสะสมตั้งแต่วันที่		
	ทั้งหมด	ส่ง รายงาน	ร้อยละ	ทั้งหมด	ทันเวลา	ร้อยละ	เฉลี่ยต่อ แห่ง	ทั้งหมด	ทันเวลา	ร้อยละ
รพ.น่าน	๑	๑	๑๐๐.๐๐	๑๗๖	๑๖๒	๙๒.๐๕	๑๗๖	๓,๙๕๕	๓,๐๗๔	๗๗.๗๒
รพ.ค่าย	๑	๑	๑๐๐.๐๐	๑๔	๒	๑๔.๒๙	๑๔	๒๔๑	๔๔	๑๘.๒๖
รพ.แม่จริม	๑	๑	๑๐๐.๐๐	๓๔	๒๙	๘๕.๒๙	๓๔	๗๗๕	๕๖๓	๗๒.๖๕
รพ.บ้านหลวง	๑	๑	๑๐๐.๐๐	๘๙	๕๑	๕๗.๓๐	๘๙	๖๐๗	๔๓๕	๗๑.๖๖
รพ.น่าน้อย	๑	๑	๑๐๐.๐๐	๙๒	๖๘	๗๓.๙๑	๙๒	๑,๓๗๒	๑,๒๐๕	๘๗.๘๓
รพ.ร.ปัว	๑	๑	๑๐๐.๐๐	๙๙	๖๖	๖๖.๖๗	๙๙	๑,๗๐๐	๑,๕๓๗	๙๐.๔๑
รพ.ท่าวังผา	๑	๑	๑๐๐.๐๐	๙๑	๙๑	๑๐๐.๐๐	๙๑	๑,๘๘๕	๑,๘๒๑	๙๖.๖๐
รพ.เวียงสา	๑	๑	๑๐๐.๐๐	๑๕๒	๑๕๒	๑๐๐.๐๐	๑๕๒	๒,๗๖๑	๒,๖๙๓	๙๗.๕๔
รพ.ทุ่งช้าง	๑	๑	๑๐๐.๐๐	๓๗	๓๒	๘๖.๔๙	๓๗	๖๓๐	๕๘๙	๙๓.๔๙
รพ.เชียงกลาง	๑	๑	๑๐๐.๐๐	๖๑	๕๗	๙๓.๔๔	๖๑	๘๖๐	๗๕๗	๘๘.๐๒
รพ.นาหมื่น	๑	๑	๑๐๐.๐๐	๒๘	๒๒	๗๘.๕๗	๒๘	๕๖๘	๔๔๐	๗๗.๔๖
รพ.สันติสุข	๑	๑	๑๐๐.๐๐	๑๙	๑๙	๑๐๐.๐๐	๑๙	๒๘๖	๒๖๓	๙๑.๙๖
รพ.บ่อเกลือ	๑	๑	๑๐๐.๐๐	๑๑๒	๑๑๒	๑๐๐.๐๐	๑๑๒	๑,๒๑๖	๑,๑๒๖	๙๒.๖๐
รพ.สองแคว	๑	๑	๑๐๐.๐๐	๓๒	๓๑	๙๖.๘๘	๓๒	๕๑๓	๔๖๐	๘๙.๖๗
รพ.ภูเพียง										
รพ.เฉลิมพระเกียรติ	๑	๑	๑๐๐.๐๐	๑๒	๑๒	๑๐๐.๐๐	๑๒	๑๐๒	๑๐๑	๙๙.๐๒
รวมหน่วย รพ.	๑๕	๑๕	๑๐๐.๐๐	๑,๐๔๘	๙๐๖	๘๖.๕๕	๖๙.๘๗	๑๗,๔๗๑	๑๕,๑๐๘	๘๖.๔๗
สสอ.เมือง	๑๗	๑๐	๕๘.๘๒	๓๖	๓๑	๘๖.๑๑	๒.๑๒	๓๘๐	๒๒๘	๖๐.๐๐
สสอ.แม่จริม	๘	๓	๓๗.๕๐	๑๖	๑๓	๘๑.๒๕	๒.๑๓	๑๑๙	๔๗	๓๙.๕๐
สสอ.บ้านหลวง	๕	๒	๔๐.๐๐	๘	๕	๖๒.๕๐	๐.๘๐	๘	๕	๖๒.๕๐
สสอ.น่าน้อย	๙	๐	๐.๐๐	๐	๐	๐.๐๐	๕.๑๑	๒๔๔	๑๕๙	๖๕.๑๖
สสอ.ปัว	๑๓	๖	๔๖.๑๕	๒๔	๑๘	๗๕.๐๐	๓.๕๔	๓๒๒	๑๗๙	๕๕.๕๙
สสอ.ท่าวังผา	๑๗	๑๒	๗๐.๕๙	๕๙	๕๔	๙๑.๕๓	๔.๕๓	๒๔๐	๑๓๑	๕๔.๕๘
สสอ.เวียงสา	๒๖	๑๓	๕๐.๐๐	๗๕	๖๗	๘๙.๓๓	๒.๗๓	๒๔๙	๒๐๕	๘๒.๓๓
สสอ.ทุ่งช้าง	๗	๔	๕๗.๑๔	๒๕	๑๕	๖๐.๐๐	๗.๒๙	๒๔๑	๙๒	๓๘.๑๗
สสอ.เชียงกลาง	๙	๘	๘๘.๘๙	๔๕	๓๙	๘๖.๖๗	๒.๖๗	๒๐๒	๑๕๖	๗๗.๒๓
สสอ.นาหมื่น	๕	๑	๒๐.๐๐	๑	๐	๐.๐๐	๑.๔๐	๘	๗	๘๗.๕๐
สสอ.สันติสุข	๔	๓	๗๕.๐๐	๖	๕	๘๓.๓๓	๑.๒๕	๕๘	๕๓	๙๑.๓๘
สสอ.บ่อเกลือ	๘	๖	๗๕.๐๐	๑๖	๑๓	๘๑.๒๕	๘.๑๓	๙๒	๒๓	๒๕.๐๐
สสอ.สองแคว	๖	๖	๑๐๐.๐๐	๕	๕	๑๐๐.๐๐	๑.๑๗	๔๕	๔๕	๑๐๐.๐๐
สสอ.ภูเพียง	๑๓	๖	๕๕.๕๕	๒๑	๑๙	๙๐.๔๘	๖.๔๕	๑๒๔	๙๖	๗๗.๔๒
สสอ.เฉลิมพระเกียรติ	๗	๓	๔๒.๘๖	๗	๓	๔๒.๘๖	๐.๑๔	๒๗	๒๓	๘๕.๑๙
รวมหน่วย สสอ.	๑๕๔	๘๓	๕๔.๖๑	๓๔๔	๒๘๗	๘๓.๔๓	๒.๒๖	๒,๓๕๙.๐๐	๑,๔๔๙.๐๐	๖๑.๔๒

สถานการณ์โรคติดต่อที่มีความสำคัญสูง ประเทศไทย

ระดับประเทศ

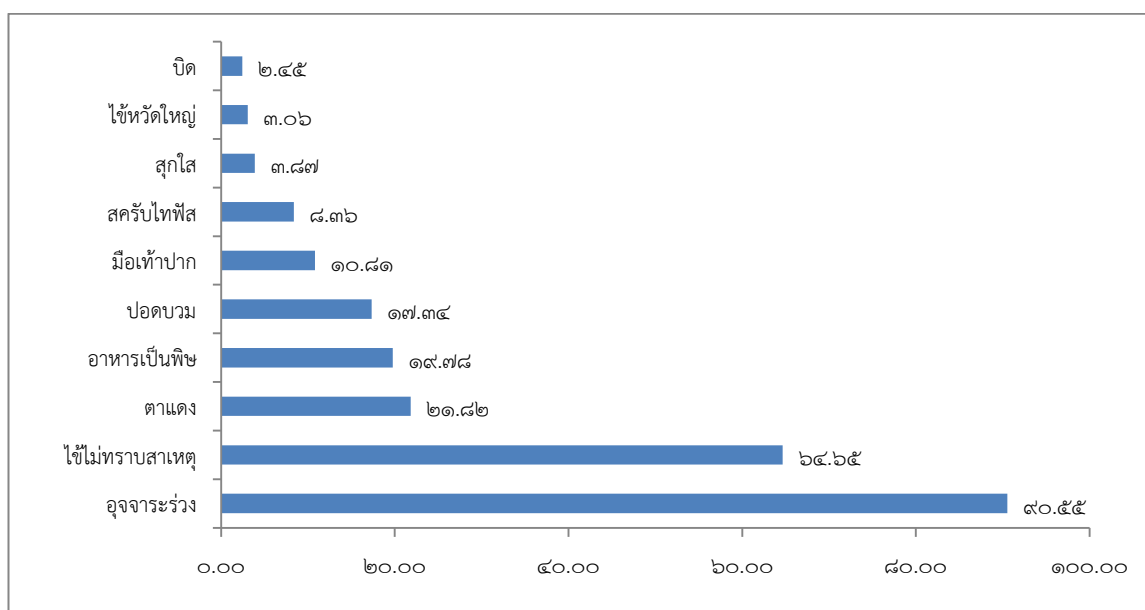
ตั้งแต่วันที่ ๑ มกราคม พ.ศ. ๒๕๕๗ ถึงวันที่ ๒๔ ธันวาคม พ.ศ. ๒๕๕๗ ประเทศไทยมีรายงานผู้ป่วยโรคที่มีความสำคัญสูง ดังนี้ (www.boe.moph.go.th)

๑. Cholera พบผู้ป่วย ๑๑ ราย ไม่พบผู้เสียชีวิต จังหวัดน่านไม่พบผู้ป่วย
๒. Botulism ไม่พบผู้ป่วย จังหวัดน่านไม่พบผู้ป่วย
๓. Rabies พบผู้ป่วย ๖ ราย เสียชีวิต ๖ ราย จังหวัดน่านไม่พบผู้ป่วย
๔. Measles พบผู้ป่วยจำนวน ๙๘๐ ราย ไม่พบผู้ป่วยเสียชีวิต จังหวัดน่านพบผู้ป่วย ๑ ราย
๕. Diphtheria พบผู้ป่วย ๑๖ ราย เสียชีวิต ๔ ราย จังหวัดน่านไม่พบผู้ป่วย
๖. AFP พบผู้ป่วย จำนวน ๑๒๙ ราย พบผู้ป่วยเสียชีวิต ๑ ราย จังหวัดน่านไม่พบผู้ป่วย
๗. Tetanus neonatorum พบผู้ป่วย ๒ ราย เสียชีวิต ๑ ราย จังหวัดน่านไม่พบผู้ป่วย
๘. Meningococcal Meningitis พบผู้ป่วย ๑๓ ราย พบผู้ป่วยเสียชีวิต ๔ ราย จังหวัดน่านไม่พบผู้ป่วย
๙. Encephalitis พบผู้ป่วย ๕๓๓ ราย พบผู้ป่วยเสียชีวิต ๖ ราย จังหวัดน่านพบผู้ป่วย ๑ ราย
๑๐. Pneumonia พบผู้ป่วยจำนวน ๑๗๖,๘๘๗ ราย พบผู้ป่วยเสียชีวิต ๘๒๒ ราย จังหวัดน่านพบผู้ป่วย ๑,๕๐๙ ราย
๑๑. AEFI พบผู้ป่วย ๔๔๔ ราย ผู้ป่วยเสียชีวิต ๒ ราย จังหวัดน่านพบผู้ป่วย ๑ ราย
๑๒. Leptospirosis พบผู้ป่วย ๑,๙๑๖ ราย มีผู้ป่วยเสียชีวิต ๑๔ ราย จังหวัดน่านพบผู้ป่วย ๓๔ ราย พบผู้ป่วยเสียชีวิต ๑ ราย
๑๓. โรคไข้เลือดออก (DHF + DF + DSS)
ตั้งแต่วันที่ ๑ มกราคม พ.ศ. ๒๕๕๗ ถึงวันที่ ๒๔ ธันวาคม พ.ศ. ๒๕๕๗
ทั่วประเทศ พบผู้ป่วยจำนวน ๒๙,๙๒๕ ราย อัตราป่วย ๓๙.๙๕ ต่อประชากรแสนคน เสียชีวิต ๒๗ ราย คิดเป็น อัตราตาย ๐.๐๔ ต่อแสนประชากร
จังหวัดน่าน พบผู้ป่วย ๔๖๘ ราย อัตราป่วย ๙๕.๔๕ ต่อประชากรแสนคน ไม่พบผู้ป่วยเสียชีวิต (ข้อมูล ณ วันที่ ๒๔ ธันวาคม ๒๕๕๗)

สรุปสถานการณ์โรคที่เฝ้าระวังทางระบาดวิทยา เดือน ธันวาคม ๒๕๕๗

สถานการณ์โรคเฝ้าระวัง ๑๐ อันดับ ของจังหวัดน่าน นับตั้งแต่วันที่ ๒๖ พฤศจิกายน ถึงวันที่ ๒๔ ธันวาคม ๒๕๕๗ งานระบาดวิทยา สำนักงานสาธารณสุขจังหวัดน่าน ได้รับรายงานโรคที่ต้องเฝ้าระวังฯ ดังรูปที่ ๑

รูปที่ ๑ แผนภูมิแสดงอัตราป่วยด้วยโรคที่เฝ้าระวังทางระบาดวิทยา จังหวัดน่าน ๑๐ อันดับ เดือนธันวาคม ปี ๒๕๕๗ (ข้อมูล ณ ๒๔ ธันวาคม พ.ศ. ๒๕๕๗)



โรคที่พบมากเป็นอันดับที่ ๑ คือ อุดจากระวัง พบผู้ป่วย จำนวน ๔๔๔ ราย อัตราป่วย ๙๐.๕๕ ต่อประชากรแสนคน **เพิ่มขึ้น** จากช่วงเดียวกันของปีที่แล้ว ในช่วงเวลาเดียวกันพบผู้ป่วย ๓๒๘ ราย อัตราป่วย ๖๘.๗๗ ต่อประชากรแสนคน **พบอัตราป่วยมากที่สุด** ที่อำเภอบ้านหลวง อัตราป่วย ๒๐๐.๒๔ ต่อประชากรแสนคน (จำนวน ๒๔ ราย) รองลงมาได้แก่อำเภอบ่อเกลือ และอำเภอเวียงสา อัตราป่วย ๑๖๕.๗๕ (๒๘ ราย) และ อัตราป่วย ๑๔๙.๑๑ (๑๐๕ ราย) ต่อประชากรแสนคน ตามลำดับ

โรคที่พบมากเป็นอันดับที่ ๒ คือ ใช้ไม่ทราบสาเหตุ พบผู้ป่วย จำนวน ๓๑๗ ราย อัตราป่วย ๖๔.๖๕ ต่อประชากรแสนคน **เพิ่มขึ้น** จากช่วงเดียวกันของปีที่แล้ว ในช่วงเวลาเดียวกันพบผู้ป่วย ๒๙๔ ราย อัตราป่วย ๖๑.๖๔ ต่อประชากรแสนคน **พบอัตราป่วยมากที่สุด** ที่อำเภอบ่อเกลือ อัตราป่วย ๓๓๗๑.๓๐ ต่อประชากรแสนคน (จำนวน ๕๖ ราย) รองลงมาได้แก่อำเภอบ้านหลวง และอำเภอเชียงกลาง อัตราป่วย ๒๕๐.๓๑ (๓๐ ราย) และ อัตราป่วย ๘๒.๓๙ (๒๕ ราย) ต่อประชากรแสนคน ตามลำดับ

โรคที่พบมากเป็นอันดับที่ ๓ คือ โรคตาแดง จำนวน ทั้งสิ้น ๑๐๗ ราย คิดเป็นอัตราป่วย ๒๑.๘๒ ต่อประชากรแสนคน **เพิ่มขึ้น** จากช่วงเดียวกันของปีที่แล้ว ในช่วงเวลาเดียวกันพบผู้ป่วย ๖๓ ราย อัตราป่วย ๑๓.๒๑ ต่อประชากรแสนคน **พบอัตราป่วยมากที่สุด** ที่อำเภอบ้านหลวง อัตราป่วยเท่ากับ ๑๒๕.๑๖ ต่อประชากรแสนคน (จำนวน ๑๕ ราย) รองลงมาได้แก่อำเภอ แม่จริม และ อำเภอ เชียงกลาง อัตราป่วย ๙๐.๔๖ (๑๕ ราย) และ ๓๖.๒๕ (๑๑ ราย) ต่อประชากรแสนคน ตามลำดับ

สถานการณ์โรคติดต่อ ตามนโยบายที่สำคัญ

๑. สถานการณ์โรคไข้เลือดออก ปี ๒๕๕๗ (www.boe.moph.go.th)

ประเทศไทย ในปี พ.ศ. ๒๕๕๗ ตั้งแต่วันที่ ๑ มกราคม ๒๕๕๗ ถึงวันที่ ๒๗ ตุลาคม ๒๕๕๗ สำนักระบาดวิทยา กรมควบคุมโรค ได้รับรายงานเฝ้าระวังโรคทางระบาดวิทยาเร่งด่วนผู้ป่วยโรคไข้เลือดออก (DF, DHF, DSS) พบผู้ป่วย ๓๐,๖๕๘ ราย จาก ๗๗ จังหวัด คิดเป็นอัตราป่วย ๔๘.๒๖ ต่อแสนประชากร เสียชีวิต ๒๗ ราย คิดเป็นอัตราตาย ๐.๐๔ ต่อแสนประชากร

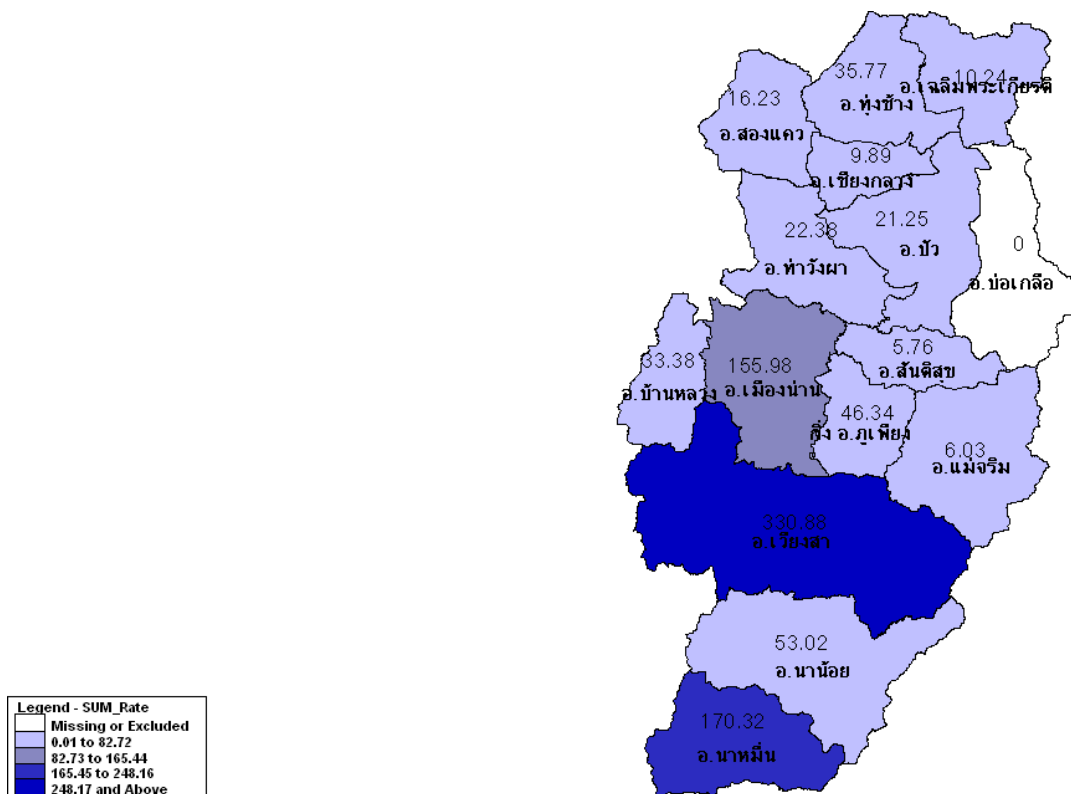
พบอัตราป่วย สูงสุดที่ภาคใต้ อัตราป่วย ๑๐๑.๖๐ ต่อประชากรแสนคน รองลงมาพบที่ภาคกลาง อัตราป่วย ๕๐.๕๓ ต่อประชากรแสนคน ภาคเหนือ อัตราป่วย ๔๖.๖๗ ต่อประชากรแสนคน ต่ำสุดภาคตะวันออกเฉียงเหนือ อัตราป่วย ๒๔.๙๙ ต่อประชากรแสนคนตามลำดับ

จังหวัดน่าน ปี พ.ศ. ๒๕๕๗ ตั้งแต่วันที่ ๑ มกราคม ๒๕๕๗ ถึงวันที่ ๒๔ ธันวาคม ๒๕๕๗ พบผู้ป่วย ๔๖๘ ราย

ตารางที่ ๓ จำนวนและอัตราป่วยด้วยโรคไข้เลือดออก จังหวัดน่าน จำแนกรายอำเภอ ปี ๒๕๕๗

อำเภอ / กิ่งอำเภอ	ประชากร (คน)	ผู้ป่วยไข้เลือดออก (ราย) แยกรายเดือน													อัตราป่วย/ แสนประชากร
		มค.	กพ.	มีค.	เมย.	พค.	มิย.	กค.	สค.	กย.	ตค.	พย.	ธค.	รวม	
เขตเมือง	๒๒,๔๕๓	๐	๐	๐	๐	๒	๔	๑	๒	๑	๐	๐	๐	๑๐	๔๔.๕๔
เมือง(ชนบท)	๖๑,๕๓๓	๐	๐	๑	๒๓	๓๔	๕๑	๔	๖	๓	๐	๐	๐	๑๒๒	๑๙๘.๒๗
แม่จริม	๑๖,๕๘๑	๐	๐	๐	๐	๐	๐	๐	๑	๐	๐	๐	๐	๑	๖.๐๓
บ้านหลวง	๑๑,๙๘๕	๐	๐	๐	๐	๐	๒	๐	๒	๐	๐	๐	๐	๔	๓๓.๓๘
น่าน้อย	๓๒,๐๖๒	๐	๐	๐	๒	๔	๑	๕	๕	๐	๐	๐	๐	๑๗	๕๓.๐๒
ปัว	๖๕,๘๖๘	๐	๐	๐	๐	๗	๒	๔	๐	๑	๐	๐	๐	๑๔	๒๑.๒๕
ท่าวังผา	๕๓,๖๑๗	๑	๐	๐	๐	๐	๖	๑	๓	๑	๐	๐	๐	๑๒	๒๒.๓๘
เวียงสา	๗๐,๔๑๘	๐	๐	๐	๒	๕๓	๘๕	๔๐	๓๑	๑๘	๓	๐	๑	๒๓๓	๓๓๐.๘๘
ทุ่งช้าง	๑๙,๕๖๗	๐	๐	๐	๐	๑	๒	๒	๑	๐	๐	๐	๐	๖	๓๐.๖๖
เขียงกลาง	๓๐,๓๔๔	๐	๐	๐	๐	๐	๐	๑	๑	๑	๐	๐	๐	๓	๙.๘๙
นาหมื่น	๑๔,๖๗๘	๐	๐	๐	๐	๐	๔	๑๗	๔	๐	๐	๐	๐	๒๕	๑๗๐.๓๒
สันติสุข	๑๗,๓๖๓	๐	๐	๐	๐	๐	๑	๐	๐	๐	๐	๐	๐	๑	๕.๗๖
บ่อเกลือ	๑๕,๐๘๒	๐	๐	๐	๐	๐	๐	๐	๐	๐	๐	๐	๐	๐	๐.๐๐
สองแคว	๑๒,๓๒๐	๐	๐	๐	๐	๑	๐	๐	๐	๐	๑	๐	๐	๒	๑๖.๒๓
ภูเพียง	๓๖,๖๘๘	๐	๐	๐	๐	๑	๗	๕	๑	๒	๐	๐	๑	๑๗	๔๖.๓๔
เฉลิมพระ เกียรติฯ	๙,๗๖๘	๐	๐	๐	๐	๑	๐	๐	๐	๐	๐	๐	๐	๑	๑๐.๒๔
รวม	๔๙๐,๓๒๗	๑	๐	๑	๒๗	๑๐๔	๑๖๕	๘๐	๕๗	๒๗	๔	๐	๒	๔๖๘	๙๕.๔๕
หมายเหตุ														อัตราป่วย อ. เมือง	๑๕๗.๑๗

รูปที่ ๒ แผนที่การระบาดของโรคไข้เลือดออก จำแนกรายอำเภอ จ.น่าน ปี ๒๕๕๗
(ข้อมูล ณ ๒๔ ธันวาคม พ.ศ. ๒๕๕๗)



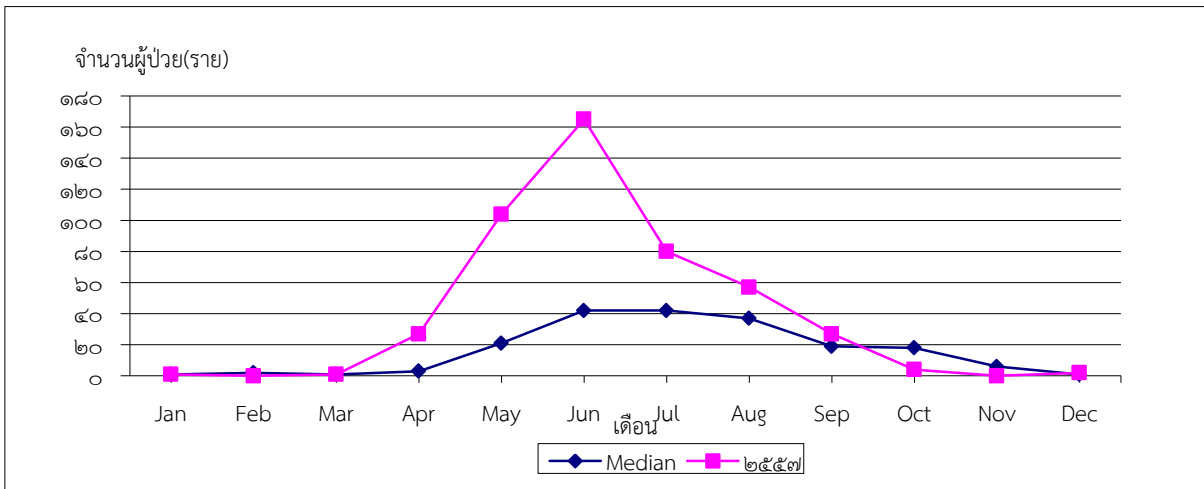
จากการวิเคราะห์ข้อมูลพบว่าตั้งแต่วันที่ ๑ มกราคม - ๒๔ ธันวาคม ๒๕๕๗ พบผู้ป่วยไข้เลือดออกทุกกลุ่มอาการรวม ๔๖๘ ราย อัตราป่วย ๙๕.๔๕ ต่อประชากรแสนคน ไม่มีผู้เสียชีวิต
อำเภอที่มีอัตราป่วยสูงสุด คือ อำเภอเวียงสา) พบผู้ป่วย ๒๓๓ ราย อัตราป่วย ๓๓๐.๘๘ ต่อประชากรแสนคน อำเภอเมืองน่าน (ชนบท) พบผู้ป่วย ๑๒๒ ราย อัตราป่วย ๑๙๘.๒๘ ต่อประชากรแสนคน และอำเภอนาหมื่น พบผู้ป่วย ๒๕ ราย อัตราป่วย ๑๗๐.๓๒ ต่อประชากรแสนคน

ตารางที่ ๔ จำนวนผู้ป่วยด้วยโรคไข้เลือดออก/อัตราป่วย จำแนกตามกลุ่มอาการ จังหวัดน่าน ปี ๒๕๕๗

ประเภท	ประชากร	มค.	กพ.	มีค.	เมย.	พค.	มิย.	กค.	สค.	กย.	ตค.	พย.	ธค.	รวม	อัตราป่วย
DHF	๔๙๐,๓๒๗	๐	๐	๑	๒	๑๖	๑๙	๗	๑๐	๔	๐	๐	๐	๕๙	๑๒.๐๓
DSS	๔๙๐,๓๒๗	๐	๐	๐	๐	๐	๒	๐	๐	๐	๐	๐	๐	๒	๐.๔๑
DF	๔๙๐,๓๒๗	๑	๐	๐	๒๕	๘๘	๑๔๔	๗๓	๔๗	๒๓	๔	๐	๒	๔๐๗	๘๓.๐๑
รวม		๑	๐	๑	๒๗	๑๐๔	๑๖๕	๘๐	๕๗	๒๗	๔	๐	๒	๔๖๘	๙๕.๔๕

จากตารางที่ ๔ พบว่าผู้ป่วยส่วนใหญ่เป็นผู้ป่วยในกลุ่มอาการ DF จำนวน ๔๐๕ ราย อัตราป่วยเท่ากับ ๘๒.๖๐ต่อประชากรแสนคน และผู้ป่วยกลุ่มอาการ DHF จำนวน ๕๙ ราย และ ผู้ป่วยกลุ่มอาการ DSS จำนวน ๒ ราย

รูปที่ ๓ จำนวนผู้ป่วยด้วยโรคไข้เลือดออกทุกกลุ่มอาการ จังหวัดน่าน เปรียบเทียบข้อมูลปี ๒๕๕๗ กับค่ามัธยฐานย้อนหลัง ๕ ปี (ข้อมูล ณ ๒๔ ธันวาคม พ.ศ. ๒๕๕๗)



จากวิเคราะห์ข้อมูลพบว่าตั้งแต่วันที่ ๑ มกราคม ๒๕๕๗ ถึงวันที่ ๒๔ ธันวาคม ๒๕๕๗ พบผู้ป่วยทั้งหมดราย ๔๖๐ และตั้งแต่เดือนเมษายนเป็นต้นมาพบว่ามีจำนวนผู้ป่วยสูงกว่าค่ามัธยฐานย้อนหลัง ๕ ปี ของจังหวัดน่าน งานระบาดวิทยาได้ประสานไปยังพื้นที่ในการเฝ้าระวังติดตามโรคไข้เลือดออกอย่างเข้มข้น จะเห็นได้ว่าเดือนตุลาคม - ธันวาคม จำนวนคนไข้ลดลง และต่ำกว่าค่ามัธยฐานย้อนหลัง ๕ ปี จึงถือว่าการควบคุม ป้องกันโรคได้ดีขึ้น จะเห็นได้จากไม่พบผู้ป่วยในเดือนพฤศจิกายน แต่พบผู้ป่วยในเดือนนี้ ๒ ราย จึงควรดำเนินงานเฝ้าระวัง ป้องกันและควบคุมโรคอย่างต่อเนื่อง

๒. สถานการณ์โรค Leptospirosis ปี พ.ศ. ๒๕๕๗ (www.boe.moph.go.th)

ประเทศไทย ปีพ.ศ. ๒๕๕๗ ตั้งแต่วันที่ ๑ มกราคม ๒๕๕๗ - ๒๐ พฤศจิกายน ๒๕๕๗ พบผู้ป่วย ๑,๗๔๒ ราย จาก ๖๗ จังหวัด คิดเป็นอัตราป่วย ๒.๙๗ ต่อแสนประชากร เสียชีวิต ๑๔ ราย คิดเป็นอัตราตาย ๐.๐๒ ต่อแสนประชากร

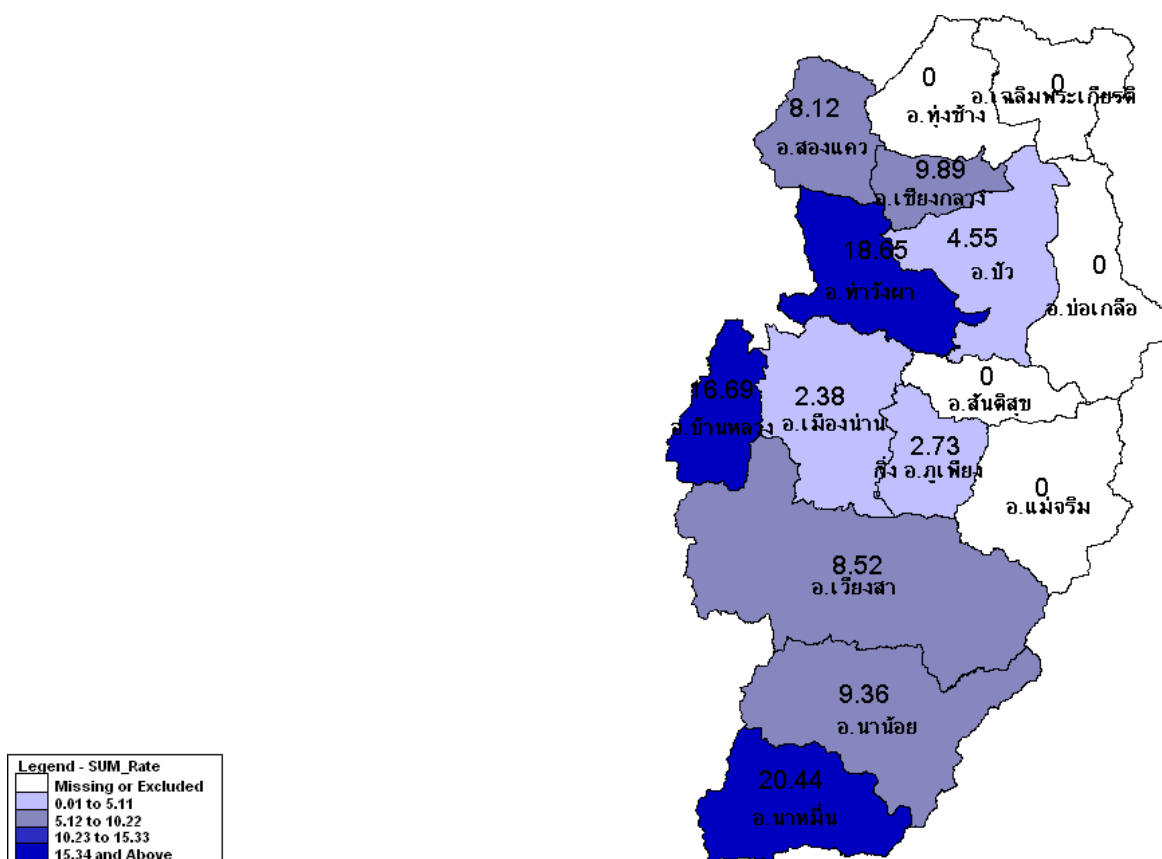
ภาคที่มีอัตราป่วยสูงสุด คือ ภาคตะวันออกเฉียงเหนือ ๕.๑๕ ต่อประชากรแสนคน รองลงมาคือภาคใต้ ๔.๙๓ ต่อประชากรแสนคน ภาคเหนือ ๑.๙๖ ต่อประชากรแสนคน และภาคกลาง ๐.๔๕ ต่อประชากรแสนคน ตามลำดับ

จังหวัดน่าน ปี พ.ศ. ๒๕๕๗ ตั้งแต่วันที่ ๑ มกราคม ๒๕๕๗ ถึงวันที่ ๒๕ พฤศจิกายน พ.ศ. ๒๕๕๗ พบผู้ป่วย ๓๒ราย

ตารางที่ ๕ จำนวนและอัตราป่วยด้วยโรคเลปโตสไปโรซิส จำแนกรายเดือนจังหวัดน่าน ปี พ.ศ.๒๕๕๗

กิ่งอำเภอ	(คน)	มค.	กพ.	มีค.	เมย.	พค.	มิย.	กค.	สค.	กย.	ตค.	พย.	ธค.	รวม	แสนประชากร
เขตเมือง	๑๙,๘๘๐	๐	๐	๐	๐	๐	๐	๐	๐	๐	๐	๐	๐	๐	๐.๐๐
เมือง(ชนบท)	๖๑,๓๙๖	๐	๐	๐	๐	๐	๐	๐	๑	๐	๑	๐	๐	๒	๓.๒๖
แม่จริม	๑๕,๕๔๙	๐	๐	๐	๐	๐	๐	๐	๐	๐	๐	๑	๐	๑	๖.๔๓
บ้านหลวง	๑๒,๐๕๒	๐	๐	๐	๐	๐	๐	๐	๑	๑	๐	๐	๐	๒	๑๖.๕๙
นาน้อย	๓๒,๕๗๓	๐	๐	๐	๒	๐	๐	๐	๑	๐	๐	๐	๐	๓	๙.๒๑
ปัว	๖๔,๒๗๘	๐	๐	๐	๐	๐	๐	๑	๐	๒	๐	๐	๐	๓	๔.๖๗
ท่าวังผา	๕๑,๕๑๓	๑	๐	๑	๐	๐	๒	๐	๑	๒	๒	๐	๑	๑๐	๑๙.๔๑
เวียงสา	๗๐,๐๒๐	๐	๐	๐	๒	๐	๐	๐	๒	๐	๑	๑	๐	๖	๕.๗๑
ทุ่งช้าง	๑๘,๓๕๓	๐	๐	๐	๐	๐	๐	๐	๐	๐	๐	๐	๐	๐	๐.๐๐
เชียงกลาง	๒๘,๒๘๔	๑	๐	๐	๑	๐	๐	๐	๐	๐	๐	๐	๑	๓	๙.๘๙
นาหมื่น	๑๔,๘๒๓	๐	๐	๐	๑	๐	๐	๑	๑	๐	๐	๐	๐	๓	๒๐.๒๔
สันติสุข	๑๕,๗๐๓	๐	๐	๐	๐	๐	๐	๐	๐	๐	๐	๐	๐	๐	๐.๐๐
บ่อเกลือ	๑๔,๓๒๔	๐	๐	๐	๐	๐	๐	๐	๐	๐	๐	๐	๐	๐	๐.๐๐
สองแคว	๑๑,๗๔๙	๐	๐	๐	๐	๐	๐	๐	๐	๑	๐	๐	๐	๑	๘.๕๑
ภูเพียง	๓๕,๔๗๗	๐	๐	๐	๐	๐	๐	๐	๐	๐	๑	๐	๐	๑	๒.๘๒
เฉลิมพระเกียรติฯ	๙,๓๐๒	๐	๐	๐	๐	๐	๐	๐	๐	๐	๐	๐	๐	๐	๐.๐๐
รวม	๔๘๐,๕๕๙	๒	๐	๐	๗	๐	๒	๒	๗	๖	๕	๑	๒	๓๔	๗.๐๗
										หมายเหตุ	อัตราป่วย อ. เมือง				๒.๔๖

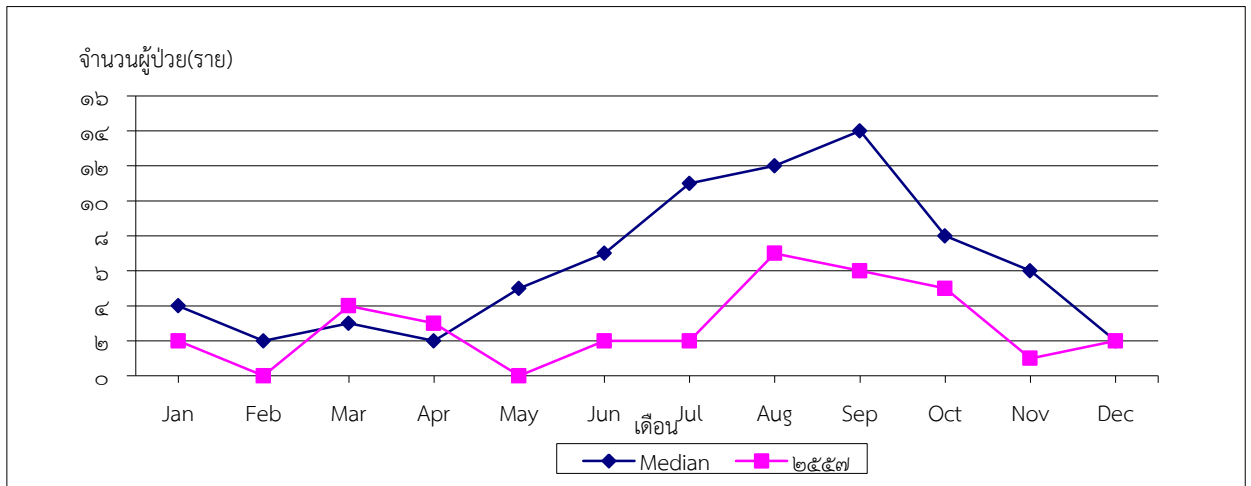
รูปที่ ๔ แผนที่การระบาดของโรคเลปโตสไปโรซิส จำแนกรายอำเภอ จ.น่าน ปี ๒๕๕๗
(ข้อมูล ณ ๒๔ ธันวาคม พ.ศ. ๒๕๕๗)



จากการวิเคราะห์ข้อมูลพบว่าตั้งแต่วันที่ ๑ มกราคม ถึง วันที่ ๒๔ ธันวาคม ๒๕๕๗ จังหวัดน่าน พบผู้ป่วยโรค Leptospirosis ทั้งหมด ๓๔ ราย อัตราป่วย ๗.๐๗ ต่อประชากรแสนคน ผู้ป่วยเสียชีวิต ๑ ราย

อัตราป่วยสูงสุด ที่อำเภอนานะ ๓ ราย อัตราป่วย ๒๐.๒๔ ต่อประชากรแสนคน รองลงมา คือ อำเภอท่าวังผา พบผู้ป่วย ๑๐ ราย คิดเป็นอัตราป่วย ๑๙.๔๑ ต่อประชากรแสนคน และอำเภอบ้านหลวง พบผู้ป่วย ๒ ราย คิดเป็นอัตราป่วย ๑๖.๕๙ ต่อประชากรแสนคน

รูปที่ ๕ จำนวนผู้ป่วยด้วยโรคเลปโตสไปโรซิส จังหวัดน่าน เปรียบเทียบข้อมูลปี ๒๕๕๗ กับ ค่ามัธยฐาน ย้อนหลัง ๕ ปี (ข้อมูล ณ ๒๔ ธันวาคม พ.ศ. ๒๕๕๗)



จากวิเคราะห์ข้อมูลพบว่าตั้งแต่วันที่ ๑ มกราคม ๒๕๕๗ ถึงวันที่ ๒๔ ธันวาคม พ.ศ. ๒๕๕๗ พบว่ายังคงมีผู้ป่วยโรคเลปโตสไปโรซิส ในจังหวัดน่าน ทั้งหมด ๓๔ ราย พบว่าจำนวนผู้ป่วยตั้งแต่เดือน พฤษภาคม มีค่าต่ำกว่าค่ามัธยฐาน ๕ ปีย้อนหลัง

๓. สถานการณ์โรคไข้หวัดใหญ่ Influenza (www.boe.moph.go.th)

สถานการณ์โรคไข้หวัดใหญ่ ปี พ.ศ. ๒๕๕๗

ประเทศไทย ตั้งแต่วันที่ ๑ มกราคม ๒๕๕๗ - ๒๒ พฤศจิกายน ๒๕๕๗ พบผู้ป่วย ๖๔,๘๐๙ ราย จาก ๗๗ จังหวัด คิดเป็นอัตราป่วย ๑๐๐.๕๕ ต่อแสนประชากร เสียชีวิต ๖๑ ราย คิดเป็นอัตราตาย ๐.๐๙ ต่อแสนประชากร

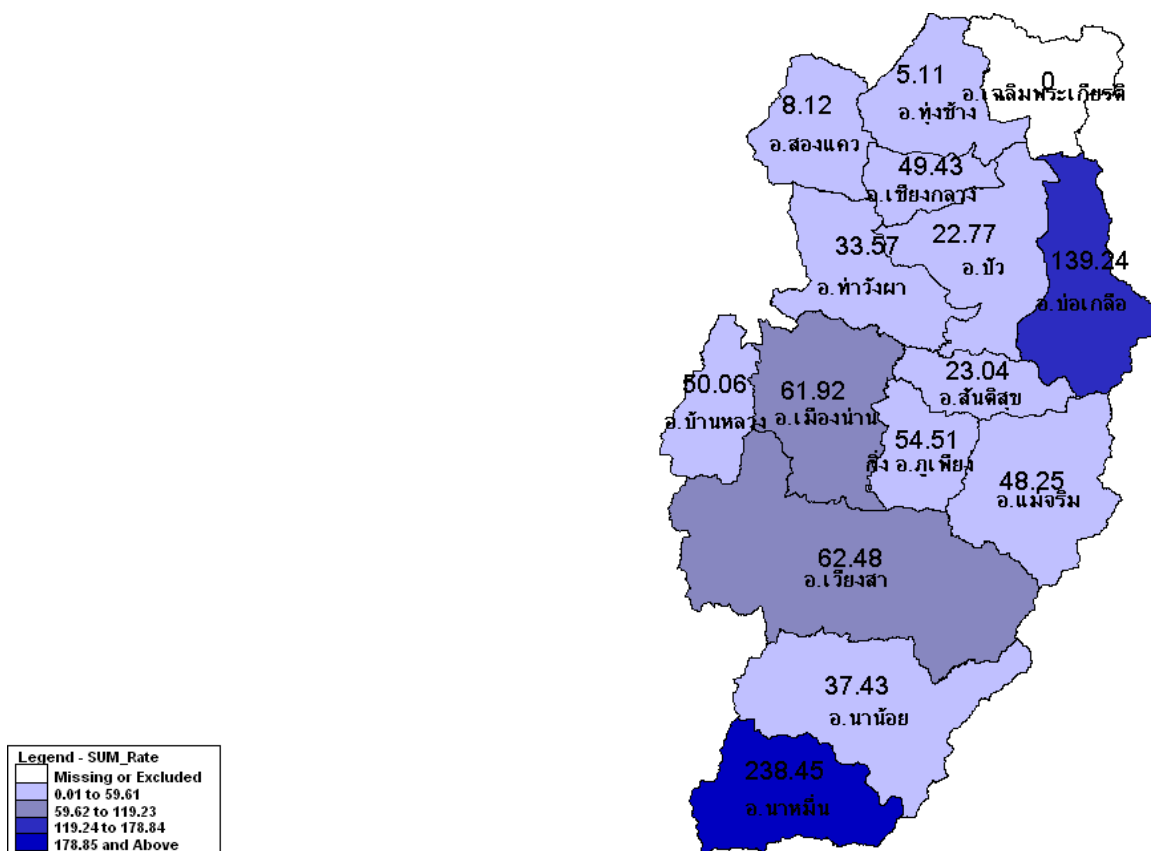
ภาคที่มีอัตราป่วยสูงสุด คือ ภาคกลาง คิดเป็นอัตราป่วย ๑๔๔.๒๖ ต่อประชากรแสนคน รองลงมาคือ ภาคเหนือ คิดเป็นอัตราป่วย ๑๔๔.๐๘ ต่อประชากรแสนคน รองลงมาคือ ภาคใต้ ๕๙.๘๑ ต่อประชากรแสนคน และ ภาคตะวันออกเฉียงเหนือ คิดเป็นอัตราป่วย ๔๙.๗๕ ต่อประชากรแสนคน ตามลำดับ

จังหวัดน่าน ปี พ.ศ. ๒๕๕๗ ตั้งแต่ ๑ มกราคม ๒๕๕๗ - ๒๕ พฤศจิกายน ๒๕๕๗ พบผู้ป่วยโรคไข้หวัดใหญ่ จำนวน ๒๔๓ ราย ไม่พบผู้ป่วยเสียชีวิต

ตารางที่ ๖ จำนวนและอัตราป่วยด้วยโรคไข้หวัดใหญ่ จำแนกรายเดือน จังหวัดน่าน ปี พ.ศ. ๒๕๕๗

กิ่งอำเภอ	(คน)	มค.	กพ.	มีค.	เมย.	พค.	มิย.	กค.	สค.	กย.	ตค.	พย.	ธค.	รวม	แสนประชากร
เขตเมือง	๑๙,๘๘๐	๒	๒	๓	๓	๑	๐	๐	๐	๕	๒	๔	๐	๒๒	๙๗.๙๘
เมือง(ชนบท)	๖๑,๓๙๖	๒	๔	๓	๔	๒	๒	๑	๓	๗	๗	๓	๒	๓๒	๕๒.๐๐
แม่จริม	๑๕,๕๔๙	๐	๑	๐	๐	๐	๐	๐	๐	๒	๒	๒	๐	๗	๔๒.๒๒
บ้านหลวง	๑๒,๐๕๒	๐	๑	๐	๐	๐	๐	๐	๑	๒	๐	๑	๑	๕	๔๑.๗๒
นาน้อย	๓๒,๕๗๓	๐	๒	๐	๒	๕	๐	๐	๐	๑	๐	๑	๑	๑๑	๓๔.๓๑
ปัว	๖๔,๒๗๘	๐	๑	๑	๐	๒	๐	๐	๒	๒	๓	๕	๐	๑๔	๒๑.๒๕
ท่าวังผา	๕๑,๕๑๓	๓	๑	๕	๔	๑	๑	๑	๑	๑	๑	๑	๐	๑๘	๓๓.๕๗
เวียงสา	๗๐,๐๒๐	๔	๕	๙	๓	๐	๑	๔	๔	๗	๗	๖	๔	๔๕	๖๓.๙๐
ทุ่งช้าง	๑๘,๓๕๓	๐	๐	๐	๑	๐	๐	๐	๐	๐	๐	๐	๐	๑	๕.๑๑
เชียงกลาง	๒๘,๒๘๔	๐	๑	๔	๑	๓	๑	๐	๑	๒	๒	๒	๐	๑๕	๔๙.๔๓
นาหมื่น	๑๔,๘๒๓	๐	๑	๐	๐	๐	๐	๐	๐	๑	๐	๓๔	๐	๓๖	๒๔.๕.๒๗
สันติสุข	๑๕,๗๐๓	๑	๒	๑	๐	๐	๐	๐	๐	๐	๐	๐	๐	๔	๒๓.๐๔
บ่อเกลือ	๑๔,๓๒๔	๐	๐	๐	๐	๗	๓	๒	๐	๐	๒	๑๐	๐	๒๒	๑๒๕.๙๘
สองแคว	๑๑,๗๔๙	๐	๐	๑	๐	๐	๐	๐	๐	๐	๐	๐	๐	๑	๘.๑๒
ภูเพียง	๓๕,๔๗๗	๑	๓	๑	๑	๒	๐	๑	๑	๒	๒	๖	๑	๑๘	๔๙.๐๖
เฉลิมพระเกียรติฯ	๙,๓๐๒	๐		๐	๐	๐	๐	๐	๐	๐	๐	๐	๐	๐	๐.๐๐
รวม	๔๗๕,๕๗๓	๑๓	๒๔	๒๘	๑๙	๒๓	๑	๔	๑	๓๒	๒๘	๗๕	๐	๒๔๘	๕๐.๕๘
										หมายเหตุ	อัตราป่วย	อ. เมือง			๖๔.๓๐

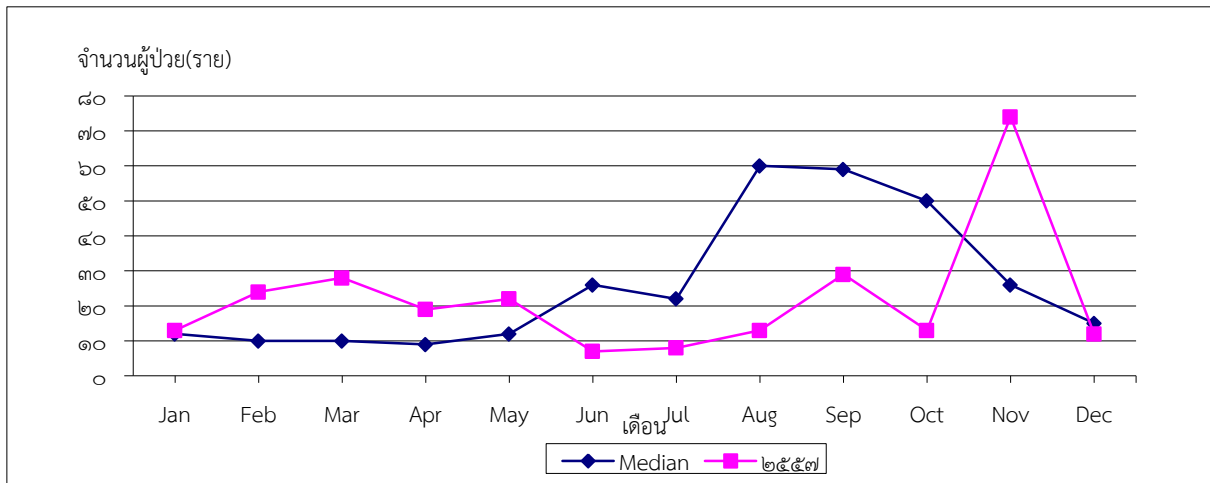
รูปที่ ๕ แผนที่การระบาดของโรคไข้หวัดใหญ่ จำแนกรายอำเภอ จ.น่าน ปี ๒๕๕๗
(ข้อมูล ณ ๒๔ ธันวาคม พ.ศ. ๒๕๕๗)



จากการวิเคราะห์ข้อมูลพบว่าตั้งแต่วันที่ ๑ มกราคม ๒๕๕๗ ถึงวันที่ ๒๔ ธันวาคม ๒๕๕๗ จังหวัดน่าน พบผู้ป่วยโรค ไข้หวัดใหญ่ ทั้งหมด ๒๔๘ ราย อัตราป่วย ๕๐.๕๘ ต่อประชากรแสนคน ไม่พบผู้ป่วยเสียชีวิต

อัตราป่วยสูงสุด ที่อำเภอนาหมื่น ๓๖ ราย คิดเป็นอัตราป่วย ๒๓๘.๔๕ ต่อประชากรแสนคน รองลงมา คือ อำเภอบ่อเกลือ ๒๒ ราย อัตรา ๑๓๙.๒๔ ต่อประชากรแสนคน และ อำเภอเขตเมือง ๒๐ ราย คิดเป็นอัตราป่วย ๑๐๐.๖๐ ต่อประชากรแสนคนตามลำดับ

รูปที่ ๖ จำนวนผู้ป่วยด้วยโรคไข้หวัดใหญ่ จังหวัดน่าน เปรียบเทียบข้อมูลปี ๒๕๕๗ กับค่ามัธยฐาน ย้อนหลัง ๕ ปี (ข้อมูล ณ ๒๔ ธันวาคม พ.ศ. ๒๕๕๗)



จากการวิเคราะห์ข้อมูลพบว่าตั้งแต่วันที่ ๑ มกราคม ๒๕๕๗ ถึง วันที่ ๒๔ ธันวาคม ๒๕๕๗ พบผู้ป่วยโรคไข้หวัดใหญ่ ในจังหวัดน่าน มีรายงานผู้ป่วยทั้งหมดจำนวน ๒๔๘ ราย อัตราป่วย ๕๐.๕๘ ต่อประชากรแสนคน ไม่พบผู้ป่วยเสียชีวิต หากเทียบกับค่ามัธยฐานย้อนหลัง ๕ ปีพบว่า ช่วงเดือน พฤศจิกายนผู้ป่วยเพิ่มขึ้นจากค่ามัธยฐาน งานระบาดวิทยาได้ประสานไปยังพื้นที่ที่มีการระบาดให้ดำเนินการเพื่อควบคุม ป้องกัน และเฝ้าระวังโรคไข้หวัดใหญ่ซึ่งอาจจะเพิ่มขึ้นในฤดูหนาว ส่วนในเดือน ธันวาคม พบว่ามีแนวโน้มอัตราป่วยลดลงต่ำกว่าค่ามัธยฐานย้อนหลัง ๕ ปีแล้ว แต่ยังคงดำเนินการเฝ้าระวังโรคไข้หวัดใหญ่อย่างต่อเนื่อง เพราะยังอยู่ในช่วงฤดูหนาว

๔. เรื่องอื่นๆ

- ๔.๑ รายงานการสอบสวนการระบาดของโรคอาหารเป็นพิษในกลุ่มนักเรียน
- ๔.๒ รายงานการสอบสวนโรคเลปโตสไปโรซิส เสียชีวิต อำเภอเชียงกลาง

รายงานสอบสวนโรคเบื้องต้น
ผู้ป่วยโรคเลปโตสไปโรซิส(เสียชีวิต)

ผู้ป่วย เพศ ชาย อายุ 72 ปี นน.64 กก. สูง 162 ซม.

ที่อยู่ ..บ้านเลขที่ 31 หมู่ที่ 8 ตำบลเปือ อำเภอยางชุมน้อย จังหวัดน่าน

วันเริ่มป่วย : 12 ธ.ค. 57 วันรับรักษา : 14 ธ.ค.57 เสียชีวิต วันที่ 17 ธ.ค.57

สถานที่รักษา โรงพยาบาลเขียงกลาง,โรงพยาบาลน่าน

อาการ/อาการแสดง: **ไข้ ปวดกล้ามเนื้อปวดบั้นเอวมา 10 กว่าวัน ก่อนมารพ. 2 วันมีอาการ อ่อนเพลีย ตา-
ตัวเหลือง ขาววม 2 ข้าง ปัสสาวะเหลืองใส ถ่ายดำ 3 ครั้ง**

ประวัติการเจ็บป่วย : HT

สิ่งที่ตรวจพบ

- T.36.4 , PR.88, RR.24

- BP 100/70 BMI 24.38

สาเหตุ/ปัจจัยเสี่ยง : มีประวัติขำน้ำ ลุยโคลนในรอบเดือนที่ผ่านมาบริเวณแม่น้ำน่านทางทิศเหนือของ
หมู่บ้าน จากการสอบถามพบว่าผู้ป่วยกับหลานชาย มักออกไปหาปลาโดยการดักลอบ(ใส้ไซ) เป็น
บางครั้ง และในช่วง 4 เดือนที่ผ่านมา (ก.ย.2557) เกิดน้ำท่วมบริเวณบ้านป่าแดงและรอบบ้านผู้ป่วย
ผู้ป่วยมีประวัติลุยน้ำเก็บของน้ำท่วม

ผลการตรวจทางห้องปฏิบัติการ

- Leptospila test. = Positive IgM (ตามผลLabรพ.น่าน:14ธ.ค.57)

กิจกรรมการสอบสวนควบคุมโรค

1. ประสานรพ.สต.เปือ แจ้งสถานการณ์โรคโดยจัดทำบทความหอกระจายข่าวประชาสัมพันธ์
สถานการณ์โรคและให้ความรู้เกี่ยวกับโรค พร้อมแนะนำวิธีการป้องกันโรคที่ถูกต้องแก่ประชาชนใน
พื้นที่
2. ศูนย์ระบาดวิทยา ประสานองค์กรแพทย์/พยาบาลในการคัดกรองซ้กประวัติผู้ป่วยที่มาด้วยอาการไข้สูง
หนาวสั่น ปวดศีรษะ ร่วมกับมีประวัติขำน้ำลุยโคลนภายใน 2 สัปดาห์ที่ผ่านมา
3. แจ้งเครือข่ายบริการสุขภาพในcup. ให้คัดกรองผู้ป่วยที่มีอาการและประวัติตามข้อ2. ในรายที่มีอาการ
เข้าข่าย/รุนแรงให้ส่งต่อรพ.เขียงกลางทันที

ลงชื่อ ศุภการ ผู้รายงาน

(นายศุภการ เทพอินทร์)

นักวิชาการสาธารณสุขชำนาญการ

โทรศัพท์ 082-8936688

ศูนย์ระบาดวิทยาอำเภอยางชุมน้อย วันที่ส่งรายงาน 23 ธ.ค.57

รายงานเบื้องต้น พบผู้ป่วยอาหารเป็นพิษในกลุ่มนักเรียน อำเภอเมือง จังหวัดน่าน

ความเป็นมา : งานระบาดวิทยา กลุ่มงานยุทธศาสตร์ สสจ.น่าน ได้รับแจ้งข้อมูลจากกลุ่มงานเวชกรรมสังคม(งานควบคุมโรค) โรงพยาบาลน่านว่าพบผู้ป่วยในกลุ่มนักเรียนจำนวน ๖๐ - ๗๐ ราย มารักษา เบื้องต้นวินิจฉัยเป็นโรคอาหารเป็นพิษ จากการรับประทานอาหาร ที่คาดว่าจะแหล่งเดียวกัน เนื่องจากจังหวัดน่านมีงานประจำปีของจังหวัด เจ้าหน้าที่จึงได้ลงสอบสวนโรคเบื้องต้นที่โรงเรียนที่เกิดการระบาดของโรค เพื่อยืนยันการวินิจฉัยและทราบรายละเอียดเพิ่มเติม

ผลการสอบสวน : พบเบื้องต้นผู้ป่วยในกลุ่มนักเรียนจริงโดยจากการค้นหาผู้ป่วยในโรงเรียนต่างๆที่ได้รับรายงานจำนวน ๓ โรงเรียนได้แก่โรงเรียนสตรีศรีน่าน โรงเรียนน่านคริสเตียนศึกษา และโรงเรียนบ้านดอน (ศรีเสริมกสิกรรม) พบผู้มีอาการป่วยเข้าได้กับนิยามคือ มีอาการไข้ ร่วมกับอาการคลื่นไส้ อาเจียน ปวดท้อง หรือถ่ายเหลว **ป่วยรวม ๙๕ ราย** โดยอายุผู้ป่วยเฉลี่ยคือ ๑๑ปี ๕ เดือน ผู้ป่วยรายแรกสุดในกลุ่มนี้เริ่มป่วยวันที่ ๑๕ ธันวาคม ๒๕๕๗ และป่วยล่าสุดวันที่ ๑๘ ธันวาคม ๒๕๕๗ ทั้งนี้ ผู้ป่วยร้อยละ ๕๗.๕ มีอาการปวดท้อง ร้อยละ ๕๒.๕ มีอาการคลื่นไส้และอาเจียน ร้อยละ ๕๓.๗๕ มีอาการถ่ายเหลว ร้อยละ ๓๕.๐๐ มีอาการไข้ ร้อยละ ๓๑.๒๕ มีอาการถ่ายเหลวเป็นน้ำ และอาการอื่นๆ ร้อยละ ๒๘.๗๕ ระยะฟักตัวเฉลี่ยของโรค ๖ - ๑๒ ชั่วโมง

สำหรับปัจจัยเสี่ยงหรือสาเหตุของการระบาดนั้น จากการสอบสวนพบว่าไม่มีปัจจัยเสี่ยงร่วม แต่อาจแบ่งได้เป็น ๓ กลุ่ม คือกลุ่มที่ ๑ มีประวัติซื้ออาหารที่ขายภายในงานกาชาดจังหวัดน่านแล้วมีอาการป่วยภายหลัง (โดยอาหารได้แก่ ลูกชิ้นปิ้ง/นึ่ง พร้อมน้ำจิ้ม ปลาหมึกสดย่าง และผัดไทที่ผัดไว้ตัดขายเป็นห่อ)กลุ่มที่ ๒ มีประวัติรับประทานอาหารปรุงสำเร็จที่ขายภายในโรงอาหารและรอบๆโรงเรียน เช่น โก๋ทอด+น้ำจิ้ม ข้าวปั้นห่อสาหร่าย(อาหารญี่ปุ่นมีการรับมาจากร้านขายส่งที่ส่งให้หลาย โรงเรียน)ในกลุ่มนักเรียนประถมศึกษาในเขตอำเภอเมืองน่านและกลุ่มที่ ๓ เป็นกลุ่มที่ไม่มีประวัติการรับประทานอาหารจากแหล่งเดียวกันแต่ป่วยในระยะเวลาใกล้เคียงกันเป็นห้องเรียน

วิจารณ์ผลการสอบสวน : จากการลงสอบสวนโรค พบปัญหาที่เกิดขึ้นในกลุ่มนักเรียน ไม่สามารถบอกเมนูอาหารได้ครบถ้วน บางคนไม่มีประวัติเที่ยวงานกาชาด ไม่สามารถบ่งชี้อาหารใดได้ชัดเจนว่ามาจากสาเหตุใด ทีมสอบสวนโรคคาดเดาไปที่ความสะอาดของอาหารที่ปรุงใหม่ ความสุขของอาหารที่ทำและระยะเวลาตั้งแต่หลังปรุงสุกจนถึงขณะที่ผู้ป่วยรับประทาน

การดำเนินงาน : งานระบาดวิทยา กลุ่มงานยุทธศาสตร์ สสจ.น่าน ประสานห้องปฏิบัติการโรงพยาบาลน่านเพิ่มเพื่อทำการตรวจทางห้องปฏิบัติการเพิ่มเติม เพื่อค้นหาเชื้อก่อโรคในผู้ป่วยรายที่มารพ.น่าน เพื่อดำเนินการควบคุมโรคหากพบผู้ป่วยที่อาจเกิดจากเชื้อกลุ่มเดียวกันทั้งนี้จะดำเนินการสอบสวนโรคและค้นหาผู้ป่วยในชุมชนหากพบผู้ป่วยเพิ่มเติม ขอประสานสำนักงานควบคุมโรคที่ ๑๐ เชียงใหม่ในการส่งสิ่งส่งตรวจและค่าใช้จ่ายในการตรวจห้องปฏิบัติการ

ผลการตรวจทางห้องปฏิบัติการ(รพ.น่าน) ไม่พบเชื้อแบคทีเรีย ทั้งในอุจจาระผู้ป่วย และตัวอย่างอาหาร (ลูกชิ้นและน้ำจิ้ม) ส่งตรวจแลปไวรัสวิทยาที่ศูนย์วิทยาการแพทย์เชียงราย (อยู่ระหว่างรอผล)

ทั้งนี้หากมีความคืบหน้าจากการสอบสวนโรคจะแจ้งให้ทราบต่อไป

