



รายงาน การเฝ้าระวังทางระบาดวิทยา จังหวัดน่าน

ปีที่ ๑๒ ฉบับที่ ๑๐ เดือน ตุลาคม พ.ศ. ๒๕๕๗

งานระบาดวิทยา กลุ่มงานพัฒนายุทธศาสตร์สาธารณสุข สำนักงานสาธารณสุขจังหวัดน่าน โทรศัพท์ ๐๕๔ - ๗๑๐๑๙๐ ต่อ ๑๓๕

**สรุปการส่งรายงานเฝ้าระวังทางระบาดวิทยา (รง.๕๐๖) ประจำเดือนตุลาคม ๒๕๕๗
สำนักงานสาธารณสุขจังหวัดน่าน (ตั้งแต่ ๒๖ กันยายน ๒๕๕๗ - ๒๕ ตุลาคม ๒๕๕๗)**

รายงานการเฝ้าระวังทางระบาดวิทยา ประจำเดือน ตุลาคม ๒๕๕๗ ตั้งแต่ ๒๖ กันยายน ๒๕๕๗ - ๒๕ ตุลาคม ๒๕๕๗ จากบัตรรายงาน ๕๐๖ จำนวนทั้งสิ้น ๒,๖๕๔ บัตร จำแนกตามสถานบริการและรายอำเภอ ดังนี้

ตารางที่ ๑ จำนวนบัตรรายงาน ๕๐๖/๕๐๗ จำแนกตามระดับสถานบริการ เดือน ตุลาคม ๒๕๕๗

สถานบริการ	จำนวน (แห่ง)	บัตรที่ส่งเดือนนี้				หมายเหตุ
		จำนวนบัตรที่ส่งทั้งหมด	ร้อยละของบัตรที่ส่งทั้งหมด	จำนวนบัตรที่ส่งทันเวลา	ร้อยละของความทันเวลา	
โรงพยาบาลทั่วไป	๑	๔๗๑	๑๗.๗๕	๔๑๖	๘๘.๓๒	
โรงพยาบาลค่ายา	๑	๒๗	๑.๐๒	๕	๑๘.๕๒	
โรงพยาบาลชุมชน	๑๓	๑,๑๓๔	๔๒.๗๓	๑,๐๐๑	๘๘.๒๗	
รพ.สต./สสช.	๑๕๒	๑,๐๒๒	๓๘.๕๑	๘๐๔	๗๘.๖๗	
รวม	๑๖๗	๒,๖๕๔	๑๐๐.๐๐	๒,๒๒๖	๘๓.๘๗	

หมายเหตุ ความทันเวลา กำหนดตั้งแต่ วันที่สถานบริการพบผู้ป่วย และส่งรายงานถึง สสจ. ดังนี้

๑. รพ.ทุกแห่ง ส่ง สสจ. ๓ วัน
๒. รพ.สต./สสช. ส่ง สสจ. ๖ วัน

**ตารางที่ ๒ จำนวนการส่งรายงาน ๕๐๖ เดือน ตุลาคม ๒๕๕๗ (๒๖ กันยายน- ๒๕ ตุลาคม ๒๕๕๗) และ
จำนวนสะสมตั้งแต่ต้นปี ๒๕๕๗**

สถานบริการ	จำนวนสถานบริการ			รายงานที่ส่งในเดือนนี้				จำนวนสะสมตั้งแต่ต้นปี		
	ทั้งหมด	ส่ง รายงาน	ร้อยละ	ทั้งหมด	ทันเวลา	ร้อยละ	เฉลี่ยต่อ แห่ง	ทั้งหมด	ทันเวลา	ร้อยละ
รพ.น่าน	๑	๑	๑๐๐.๐๐	๔๗๑	๔๑๖	๘๘.๓๒	๑๐๐.๐๐	๓,๓๘๖	๒,๕๙๖	๗๖.๖๗
รพ.ค่าย	๑	๑	๑๐๐.๐๐	๒๗	๕	๑๘.๕๒	๑๐๐.๐๐	๒๑๓	๔๑	๑๙.๒๕
รพ.แม่จริม	๑	๑	๑๐๐.๐๐	๖๕	๖๒	๙๕.๓๘	๑๐๐.๐๐	๖๖๖	๕๗๒	๘๖.๘๗
รพ.บ้านหลวง	๑	๑	๑๐๐.๐๐	๙๕	๗๒	๗๕.๗๙	๑๐๐.๐๐	๕๒๗	๓๓๙	๖๔.๓๙
รพ.น่าน้อย	๑	๑	๑๐๐.๐๐	๖๙	๕๘	๘๔.๐๖	๑๐๐.๐๐	๑,๑๔๘	๑,๐๒๗	๘๙.๕๖
รพ.ร.ปัว	๑	๑	๑๐๐.๐๐	๑๓๗	๑๓๐	๙๔.๘๙	๑๐๐.๐๐	๑,๔๕๔	๑,๓๔๕	๙๒.๕๐
รพ.ท่าวังผา	๑	๑	๑๐๐.๐๐	๒๐๓	๒๐๓	๑๐๐.๐๐	๑๐๐.๐๐	๑,๖๗๖	๑,๖๑๒	๙๖.๑๘
รพ.เวียงสา	๑	๑	๑๐๐.๐๐	๒๕๕	๒๐๗	๘๑.๑๘	๑๐๐.๐๐	๒,๕๕๘	๒,๓๙๐	๙๓.๒๓
รพ.ทุ่งช้าง	๑	๑	๑๐๐.๐๐	๔๓	๔๓	๑๐๐.๐๐	๑๐๐.๐๐	๕๕๙	๕๒๐	๙๓.๑๖
รพ.เชียงกลาง	๑	๑	๑๐๐.๐๐	๕๐	๔๗	๙๔.๐๐	๑๐๐.๐๐	๗๒๖	๖๓๕	๘๗.๔๗
รพ.นาหมื่น	๑	๑	๑๐๐.๐๐	๒๓	๑๙	๘๒.๖๑	๑๐๐.๐๐	๔๔๘	๓๖๘	๘๒.๑๔
รพ.สันติสุข	๑	๑	๑๐๐.๐๐	๒๓	๒๓	๑๐๐.๐๐	๑๐๐.๐๐	๒๓๙	๒๓๓	๙๗.๔๙
รพ.บ่อเกลือ	๑	๑	๑๐๐.๐๐	๑๑๖	๙๑	๗๘.๔๕	๑๐๐.๐๐	๙๕๓	๘๖๙	๙๑.๑๙
รพ.สองแคว	๑	๑	๑๐๐.๐๐	๔๗	๓๘	๘๐.๘๕	๑๐๐.๐๐	๕๒๙	๓๙๔	๗๔.๔๘
รพ.กุเพ็ญ										
รพ.เฉลิมพระเกียรติ	๑	๑	๑๐๐.๐๐	๘	๘	๑๐๐.๐๐	๑๐๐.๐๐	๘๗	๘๖	๙๘.๘๕
รวมหน่วย รพ.	๑๕	๑๕	๑๐๐.๐๐	๑,๖๓๒	๑,๔๒๒	๘๗.๑๓	๑๐๐.๐๐	๑๔,๘๕๙	๑๒,๙๒๗	๘๗.๐๐
สสอ.เมือง	๑๗	๑๖	๙๔.๑๒	๑๖๙	๑๒๙	๗๖.๓๓	๑๐๐.๐๐	๑,๐๑๘	๘๒๙	๘๑.๔๓
สสอ.แม่จริม	๘	๘	๑๐๐.๐๐	๑๘	๑๔	๗๗.๗๘	๘๗.๕๐	๑๒๓	๘๔	๖๘.๒๙
สสอ.บ้านหลวง	๕	๕	๑๐๐.๐๐	๒๓	๑๕	๖๕.๒๒	๑๐๐.๐๐	๒๐๓	๑๔๖	๗๑.๙๒
สสอ.น่าน้อย	๙	๘	๘๘.๘๙	๗๗	๕๓	๖๘.๘๓	๑๐๐.๐๐	๖๐๘	๔๖๙	๗๗.๑๔
สสอ.ปัว	๑๓	๘	๖๑.๕๔	๑๑๑	๗๑	๖๓.๙๖	๑๐๐.๐๐	๘๕๒	๕๑๐	๖๐.๕๗
สสอ.ท่าวังผา	๑๗	๑๔	๘๒.๓๕	๑๕๐	๑๔๙	๙๙.๓๓	๙๔.๑๒	๑,๑๕๕	๑,๐๕๙	๙๑.๖๙
สสอ.เวียงสา	๒๖	๒๑	๘๐.๗๗	๒๔๓	๒๐๑	๘๒.๗๒	๙๖.๑๕	๑,๒๓๖	๙๙๕	๘๐.๕๐
สสอ.ทุ่งช้าง	๗	๗	๑๐๐.๐๐	๓๕	๑๘	๕๑.๔๓	๑๐๐.๐๐	๓๕๘	๒๓๓	๖๕.๐๘
สสอ.เชียงกลาง	๙	๗	๗๗.๗๘	๔๔	๔๐	๙๐.๙๑	๑๐๐.๐๐	๔๖๘	๓๘๓	๘๑.๘๔
สสอ.นาหมื่น	๕	๑๐๐.๐๐	๕	๐	๐	๐.๐๐	๑๐๐.๐๐	๕๓	๓๙	๗๓.๕๘
สสอ.สันติสุข	๓	๗๕.๐๐	๓	๕	๕	๑๐๐.๐๐	๑๐๐.๐๐	๒๖๘	๒๕๐	๙๓.๒๘
สสอ.บ่อเกลือ	๘	๑๐๐.๐๐	๘	๔๘	๒๕	๕๒.๐๘	๑๐๐.๐๐	๒๕๕	๑๗๘	๖๙.๘๐
สสอ.สองแคว	๖	๑๐๐.๐๐	๖	๒	๒	๑๐๐.๐๐	๘๓.๓๓	๑๗๓	๑๗๑	๙๘.๘๔
สสอ.กุเพ็ญ	๑๒	๙๒.๓๑	๑๒	๙๐	๘๐	๘๘.๘๙	๑๐๐.๐๐	๕๙๑	๕๐๑	๘๔.๗๗
สสอ.เฉลิมพระเกียรติ	๗	๑๐๐.๐๐	๗	๗	๒	๒๘.๕๗	๘๕.๗๑	๗๘	๖๒	๗๙.๔๙
รวมหน่วย สสอ.	๑๕๔	๑๓๐	๘๔.๕๒	๑,๐๒๒	๘๐๔	๗๘.๖๗	๙๖.๕๕	๗,๕๒๙	๕,๙๐๙	๗๙.๕๔

สถานการณ์โรคติดต่อที่มีความสำคัญสูง ประเทศไทย

ระดับประเทศ

ตั้งแต่วันที่ ๑ มกราคม พ.ศ. ๒๕๕๗ ถึงวันที่ ๒๕ ตุลาคม พ.ศ. ๒๕๕๗ ประเทศไทย
ไทยมีรายงานผู้ป่วยโรคที่มีความสำคัญสูง ดังนี้ (www.boe.moph.go.th)

๑. Cholera พบผู้ป่วย ๑๑ ราย ไม่พบผู้เสียชีวิต จังหวัดน่านไม่พบผู้ป่วย
๒. Botulism ไม่พบผู้ป่วย จังหวัดน่านไม่พบผู้ป่วย
๓. Rabies พบผู้ป่วย ๕ ราย เสียชีวิต ๕ ราย จังหวัดน่านไม่พบผู้ป่วย
๔. Measles พบผู้ป่วยจำนวน ๙๐๓ ราย ไม่พบผู้ป่วยเสียชีวิต จังหวัดน่านพบผู้ป่วย ๑ ราย
๕. Diphtheria พบผู้ป่วย ๑๕ ราย เสียชีวิต ๓ ราย จังหวัดน่านไม่พบผู้ป่วย
๖. AFP พบผู้ป่วย จำนวน ๑๑๕ ราย พบผู้ป่วยเสียชีวิต ๐ ราย จังหวัดน่านไม่พบผู้ป่วย
๗. Tetanus neonatorum พบผู้ป่วย ๑ ราย เสียชีวิต ๑ ราย จังหวัดน่านไม่พบผู้ป่วย
๘. Meningococcal Meningitis พบผู้ป่วย ๑๑ ราย พบผู้ป่วยเสียชีวิต ๔ ราย จังหวัดน่านไม่พบผู้ป่วย
๙. Encephalitis พบผู้ป่วย ๔๗๒ ราย พบผู้ป่วยเสียชีวิต ๔ ราย จังหวัดน่านพบผู้ป่วย ๑ ราย
๑๐. Pneumonia พบผู้ป่วยจำนวน ๑๕๙,๕๗๔ ราย พบผู้ป่วยเสียชีวิต ๗๕๓ ราย จังหวัดน่านพบผู้ป่วย ๑,๒๓๙ ราย
๑๑. AEFI พบผู้ป่วย ๓๓๖ ราย ผู้ป่วยเสียชีวิต ๒ ราย จังหวัดน่านพบผู้ป่วย ๑ ราย
๑๒. Leptospirosis พบผู้ป่วย ๑,๖๘๑ ราย มีผู้ป่วยเสียชีวิต ๑๓ ราย จังหวัดน่านพบผู้ป่วย ๓๐ ราย พบผู้ป่วยเสียชีวิต ๐ ราย
๑๓. โรคไข้เลือดออก (DHF + DF + DSS)

ตั้งแต่วันที่ ๑ มกราคม พ.ศ. ๒๕๕๗ ถึงวันที่ ๒๕ ตุลาคม พ.ศ. ๒๕๕๗

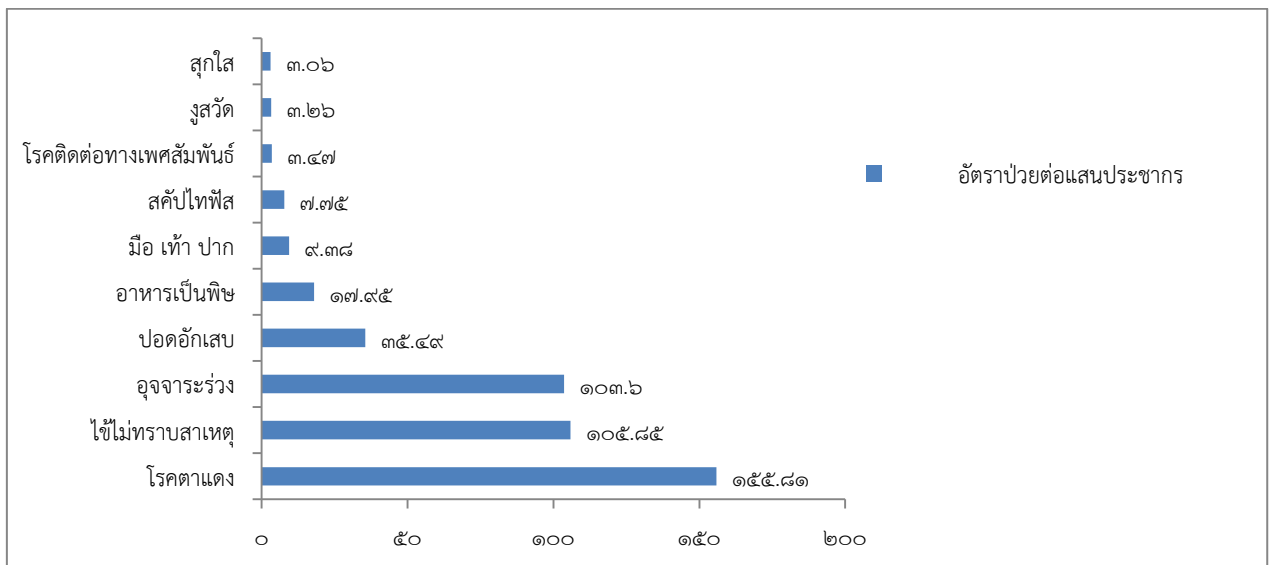
ทั่วประเทศ พบผู้ป่วยจำนวน ๒๙,๙๒๕ ราย อัตราป่วย ๓๙.๙๕ ต่อประชากรแสนคน เสียชีวิต ๒๗ ราย คิดเป็น อัตราตาย ๐.๐๔ ต่อ แสน ประชากร

จังหวัดน่าน พบผู้ป่วย ๔๖๓ ราย อัตราป่วย ๙๔.๔๓ ต่อประชากรแสนคน ไม่พบผู้ป่วยเสียชีวิต
(ข้อมูล ณ วันที่ ๒๕ ตุลาคม ๒๕๕๗)

สรุปสถานการณ์โรคที่เฝ้าระวังทางระบาดวิทยา เดือน ตุลาคม ๒๕๕๗

สถานการณ์โรคเฝ้าระวัง ๑๐ อันดับ ของจังหวัดน่าน นับตั้งแต่วันที่ ๒๖ กันยายน ถึงวันที่ ๒๕ ตุลาคม ๒๕๕๗ งานระบาดวิทยา สำนักงานสาธารณสุขจังหวัดน่าน ได้รับรายงานโรคที่ต้องเฝ้าระวังฯ ดังรูปที่ ๑

รูปที่ ๑ แผนภูมิแสดงอัตราป่วยด้วยโรคที่เฝ้าระวังทางระบาดวิทยา จังหวัดน่าน ๑๐ อันดับ เดือนตุลาคม ปี ๒๕๕๗ (ข้อมูล ณ ๒๕ ตุลาคม พ.ศ. ๒๕๕๗)



โรคที่พบมากเป็นอันดับที่ ๑ คือ โรคตาแดง พบผู้ป่วย จำนวน ๗๖๔ ราย อัตราป่วย ๑๕๕.๘๑ ต่อประชากรแสนคน **เพิ่มขึ้น** จากช่วงเดียวกันของปีที่แล้ว ในช่วงเวลาเดียวกันพบผู้ป่วย ๑๑๘ ราย อัตราป่วย ๓๓.๕๕ ต่อประชากรแสนคน **พบอัตราป่วยมากที่สุด** ที่อำเภอเวียงสา อัตราป่วย ๒๖๔.๑๔ ต่อประชากรแสนคน (จำนวน ๑๘๖ราย) รองลงมาได้แก่อำเภอภูเพียง และอำเภอท่าวังผา อัตราป่วย ๒๑๕.๓๓ (๗๙ ราย) และ อัตราป่วยร้อยละ ๒๐๘.๘๙ (๑๑๒ ราย) ต่อประชากรแสนคน ตามลำดับ

โรคที่พบมากเป็นอันดับที่ ๒ คือ ไข้ไม่ทราบสาเหตุ พบผู้ป่วย จำนวน ๕๔๔ราย อัตราป่วย ๑๐๕.๘๕ ต่อประชากรแสนคน **ลดลง** จากช่วงเดียวกันของปีที่แล้ว ในช่วงเวลาเดียวกันพบผู้ป่วย ๕๗๘ราย อัตราป่วย ๑๒๑.๑๘ ต่อประชากรแสนคน **พบอัตราป่วยมากที่สุด** ที่อำเภอบ่อเกลือ อัตราป่วย ๔๒๔.๓๕ ต่อประชากรแสนคน (จำนวน ๖๔ราย) รองลงมาได้แก่อำเภอบ้านหลวง และอำเภอสองแคว อัตราป่วย ๓๐๐.๓๘ (๓๖ราย) และ อัตราป่วยร้อยละ ๑๗๐.๔๕ (๒๑ ราย) ต่อประชากรแสนคน ตามลำดับ

โรคที่พบมากเป็นอันดับที่ ๓ คือ อหิวาต์ จำนวน ทั้งสิ้น ๕๔๑ ราย คิดเป็นอัตราป่วย ๑๐๓.๖ ต่อประชากรแสนคน **เพิ่มขึ้น** จากช่วงเดียวกันของปีที่แล้ว ในช่วงเวลาเดียวกันพบผู้ป่วย ๕๐๔ราย อัตราป่วย ๑๐๕.๖๗ ต่อประชากรแสนคน **พบอัตราป่วยมากที่สุด** ที่อำเภอบ่อเกลือ อัตราป่วยเท่ากับ ๔๕๐.๘๗ ต่อประชากรแสนคน (จำนวน ๖๕ราย) รองลงมาได้แก่อำเภอ ท่าวังผา และ อำเภอ สองแคว อัตราป่วย ๒๑๒.๖๒ (๑๑๔ ราย) และ ๑๙๔.๘๑ (๒๔ ราย) ต่อประชากรแสนคน ตามลำดับ

สถานการณ์โรคติดต่อ ตามนโยบายที่สำคัญ

๑. สถานการณ์โรคไข้เลือดออก ปี ๒๕๕๗ (www.boe.moph.go.th)

ประเทศไทย ในปี พ.ศ. ๒๕๕๗ ตั้งแต่วันที่ ๑ มกราคม ๒๕๕๗ ถึงวันที่ ๒๗ ตุลาคม ๒๕๕๗ สำนักระบาดวิทยา กรมควบคุมโรค ได้รับรายงานเฝ้าระวังโรคทางระบาดวิทยาเร่งด่วนผู้ป่วยโรคไข้เลือดออก (DF, DHF, DSS) พบผู้ป่วย ๓๐,๖๕๘ ราย จาก ๗๗ จังหวัด คิดเป็นอัตราป่วย ๔๘.๒๖ ต่อแสนประชากร เสียชีวิต ๒๗ ราย คิดเป็นอัตราตาย ๐.๐๔ ต่อแสนประชากร

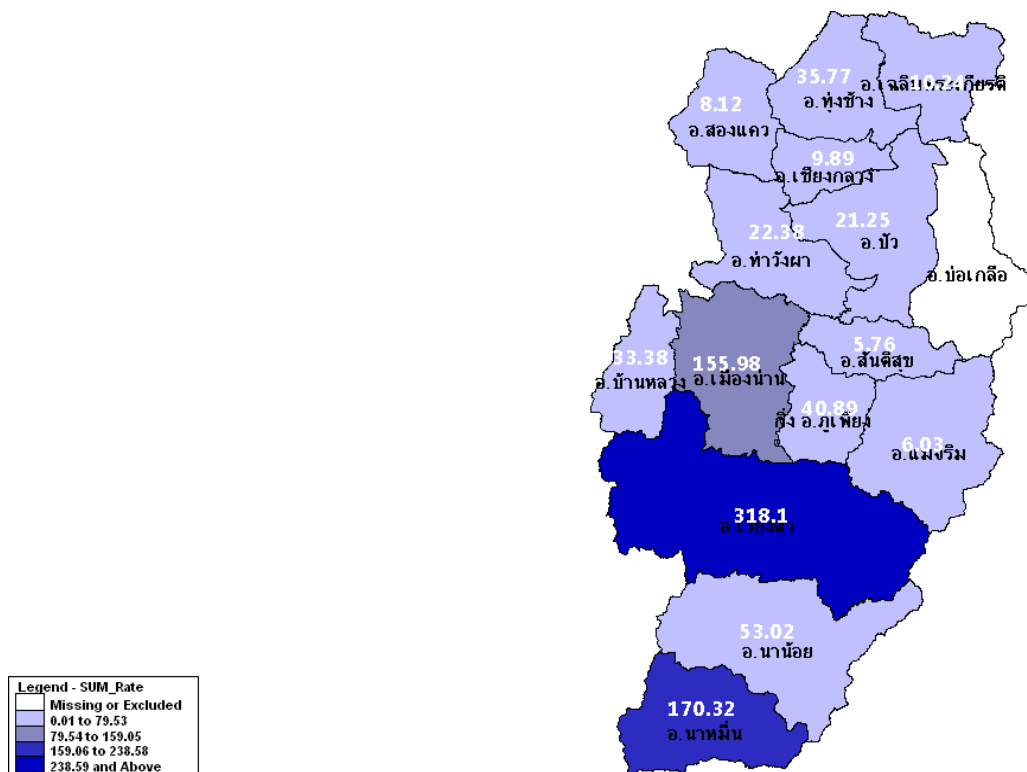
พบอัตราป่วย สูงสุดที่ภาคใต้ อัตราป่วย ๑๐๑.๖๐ ต่อประชากรแสนคน รองลงมาพบที่ภาคกลาง อัตราป่วย ๕๐.๕๓ ต่อประชากรแสนคน ภาคเหนือ อัตราป่วย ๔๖.๖๗ ต่อประชากรแสนคน ต่ำสุดภาคตะวันออกเฉียงเหนือ อัตราป่วย ๒๔.๙๙ ต่อประชากรแสนคนตามลำดับ

จังหวัดน่าน ปี พ.ศ. ๒๕๕๗ ตั้งแต่วันที่ ๑ มกราคม ๒๕๕๗ ถึงวันที่ ๒๕ ตุลาคม ๒๕๕๗ พบผู้ป่วย ๔๖๓ ราย

ตารางที่ ๓ จำนวนและอัตราป่วยด้วยโรคไข้เลือดออก จังหวัดน่าน จำแนกรายอำเภอ ปี ๒๕๕๗

อำเภอ / กิ่งอำเภอ	ประชากร (คน)	ผู้ป่วยไข้เลือดออก (ราย) แยกรายเดือน													อัตราป่วย/ แสนประชากร
		มค.	กพ.	มีค.	เมย.	พค.	มิย.	กค.	สค.	กย.	ตค.	พย.	ธค.	รวม	
เขตเมือง	๒๒,๔๕๓	๐	๐	๐	๐	๒	๔	๑	๒	๑	๐			๑๐	๔๔.๕๔
เมือง(ชนบท)	๖๑,๕๓๓	๐	๐	๑	๒๓	๓๔	๕๑	๔	๖	๓	๐			๑๒๒	๑๙๘.๒๗
แม่จริม	๑๖,๕๘๑	๐	๐	๐	๐	๐	๐	๐	๑	๐	๐			๑	๖.๐๓
บ้านหลวง	๑๑,๙๘๕	๐	๐	๐	๐	๐	๒	๐	๒	๐	๐			๔	๓๓.๓๘
น่าน้อย	๓๒,๐๖๒	๐	๐	๐	๒	๔	๑	๕	๕	๐	๐			๑๗	๕๓.๐๒
ปัว	๖๕,๘๖๘	๐	๐	๐	๐	๗	๒	๔	๐	๑	๐			๑๔	๒๑.๒๕
ท่าวังผา	๕๓,๖๑๗	๑	๐	๐	๐	๐	๖	๑	๓	๑	๐			๑๒	๒๒.๓๘
เวียงสา	๗๐,๔๑๘	๐	๐	๐	๒	๕๓	๘๕	๔๐	๓๑	๑๗	๒			๒๓๐	๓๒๖.๖๒
ทุ่งช้าง	๑๙,๕๖๗	๐	๐	๐	๐	๑	๒	๒	๑	๐	๐			๖	๓๐.๖๖
เขียงกลาง	๓๐,๓๔๔	๐	๐	๐	๐	๐	๐	๑	๑	๑	๐			๓	๙.๘๙
นาหมื่น	๑๔,๖๗๘	๐	๐	๐	๐	๐	๔	๑๗	๔	๐	๐			๒๕	๑๗๐.๓๒
สันติสุข	๑๗,๓๖๓	๐	๐	๐	๐	๐	๑	๐	๐	๐	๐			๑	๕.๗๖
บ่อเกลือ	๑๕,๐๘๒	๐	๐	๐	๐	๐	๐	๐	๐	๐	๐			๐	๐.๐๐
สองแคว	๑๒,๓๒๐	๐	๐	๐	๐	๑	๐	๐	๐	๐	๐			๑	๘.๑๒
ภูเพียง	๓๖,๖๘๘	๐	๐	๐	๐	๑	๗	๕	๑	๒	๐			๑๖	๔๓.๖๑
เฉลิมพระ เกียรติฯ	๙,๗๖๘	๐	๐	๐	๐	๑	๐	๐	๐	๐	๐			๑	๑๐.๒๔
รวม	๔๙๐,๓๒๗	๑	๐	๑	๒๗	๑๐๔	๑๖๕	๘๐	๕๗	๒๖	๒			๔๖๓	๙๔.๔๓
หมายเหตุ													อัตราป่วย	อ. เมือง	๑๕๗.๑๗

รูปที่ ๒ แผนที่การระบาดของโรคไข้เลือดออก จำแนกรายอำเภอ จ.น่าน ปี ๒๕๕๗
(ข้อมูล ณ ๒๕ ตุลาคม พ.ศ. ๒๕๕๗)



จากการวิเคราะห์ข้อมูลพบว่าตั้งแต่วันที่ ๑ มกราคม – ๒๕ ตุลาคม ๒๕๕๗ พบผู้ป่วยไข้เลือดออก ทุกกลุ่มอาการรวม ๔๖๓ ราย อัตราป่วย ๙๔.๔๓ ต่อประชากรแสนคน ไม่มีผู้เสียชีวิต

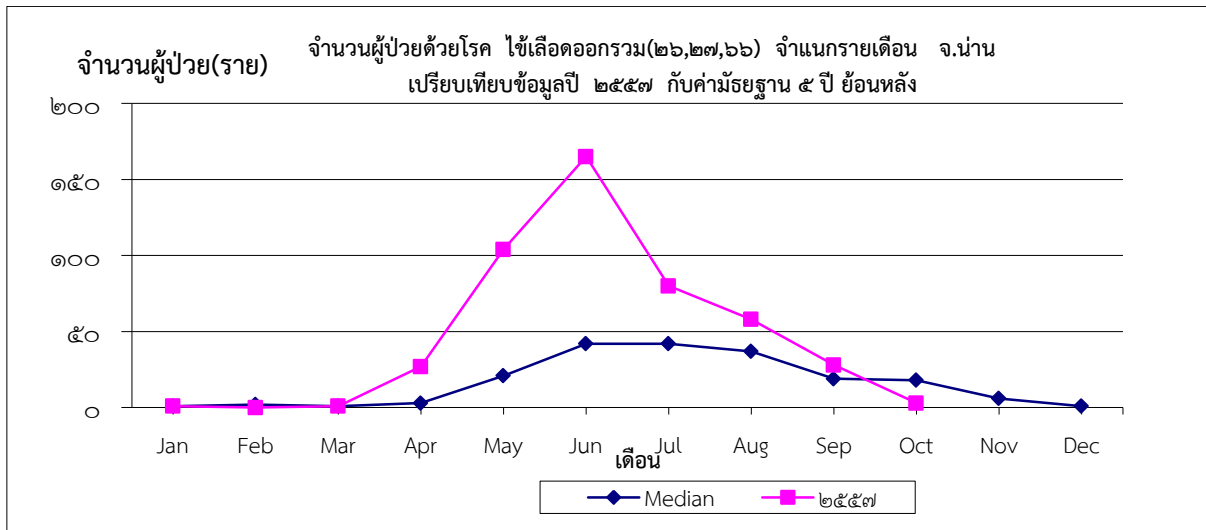
อำเภอที่มีอัตราป่วยสูงสุด คือ อำเภอเวียงสา) พบผู้ป่วย ๒๓๐ ราย อัตราป่วย ๓๒๖.๖๒ ต่อประชากรแสนคน อำเภอเมืองน่าน (ชนบท) พบผู้ป่วย ๑๒๒ ราย อัตราป่วย ๑๙๘.๒๘ ต่อประชากรแสนคน และอำเภอนาหมื่น พบผู้ป่วย ๒๕ ราย อัตราป่วย ๑๗๐.๓๒ ต่อประชากรแสนคน

ตารางที่ ๔ จำนวนผู้ป่วยด้วยโรคไข้เลือดออก/อัตราป่วย จำแนกตามกลุ่มอาการ จังหวัดน่าน ปี ๒๕๕๗

ประเภท	ประชากร	มค.	กพ.	มีค.	เมย.	พค.	มิย.	กค.	สค.	กย.	ตค.	พย.	ธค.	รวม	อัตราป่วย
DHF	๔๗๕,๒๗๖	๐	๐	๑	๒	๑๖	๑๙	๗	๑๐	๔	๐			๕๙	๑๒.๐๓
DSS	๔๗๕,๒๗๖	๐	๐	๐	๐	๐	๒	๐	๐	๐	๐			๒	๐.๔๑
DF	๔๗๕,๒๗๖	๑	๐	๐	๒๕	๘๘	๑๔๔	๗๓	๔๗	๒๒	๒			๔๐๒	๘๑.๙๙
รวม		๑	๐	๑	๒๗	๑๐๔	๑๖๕	๘๐	๕๗	๒๖	๒			๔๖๓	๙๔.๔๓

จากตารางที่ ๔ พบว่าผู้ป่วยส่วนใหญ่เป็นผู้ป่วยในกลุ่มอาการ DF จำนวน ๔๐๒ ราย อัตราป่วยเท่ากับ ๘๑.๙๙ ต่อประชากรแสนคน และผู้ป่วยกลุ่มอาการ DHF จำนวน ๕๙ ราย และ ผู้ป่วยกลุ่มอาการ DSS จำนวน ๒ ราย

รูปที่ ๓ จำนวนผู้ป่วยด้วยโรคไข้เลือดออกทุกกลุ่มอาการ จังหวัดน่าน เปรียบเทียบข้อมูลปี ๒๕๕๗ กับค่ามัธยฐานย้อนหลัง ๕ ปี (ข้อมูล ณ ๒๕ ตุลาคม พ.ศ. ๒๕๕๗)



จากวิเคราะห์ข้อมูลพบว่าตั้งแต่วันที่ ๑ มกราคม ๒๕๕๗ ถึงวันที่ ๒๕ ตุลาคม ๒๕๕๗ พบผู้ป่วยทั้งหมดราย ๔๖๓ และตั้งแต่วันที่ ๑ เดือนเมษายนเป็นต้นมาพบว่ามีจำนวนผู้ป่วยสูงกว่าค่ามัธยฐานย้อนหลัง ๕ ปี ของจังหวัดน่าน จึงถือว่ามีภาวะระบาดของโรคไข้เลือดออกประกอบกับเป็นช่วงฤดูฝนที่เอื้อให้เกิดการระบาดมากยิ่งขึ้น ดังนั้นจึงขอให้ SRRT ดำเนินการควบคุม ป้องกัน และเฝ้าระวังทางระบาดอย่างเข้มงวดและต่อเนื่อง

๒. สถานการณ์โรค Leptospirosis ปี พ.ศ. ๒๕๕๗ (www.boe.moph.go.th)

ประเทศไทย ปีพ.ศ. ๒๕๕๗ ตั้งแต่วันที่ ๑ มกราคม ๒๕๕๗ - ๒๕ ตุลาคม ๒๕๕๗ พบผู้ป่วย ๑,๗๔๒ ราย จาก ๖๗ จังหวัด คิดเป็นอัตราป่วย ๒.๗๔ ต่อแสนประชากร เสียชีวิต ๑๓ ราย คิดเป็นอัตราตาย ๐.๐๒ ต่อแสนประชากร

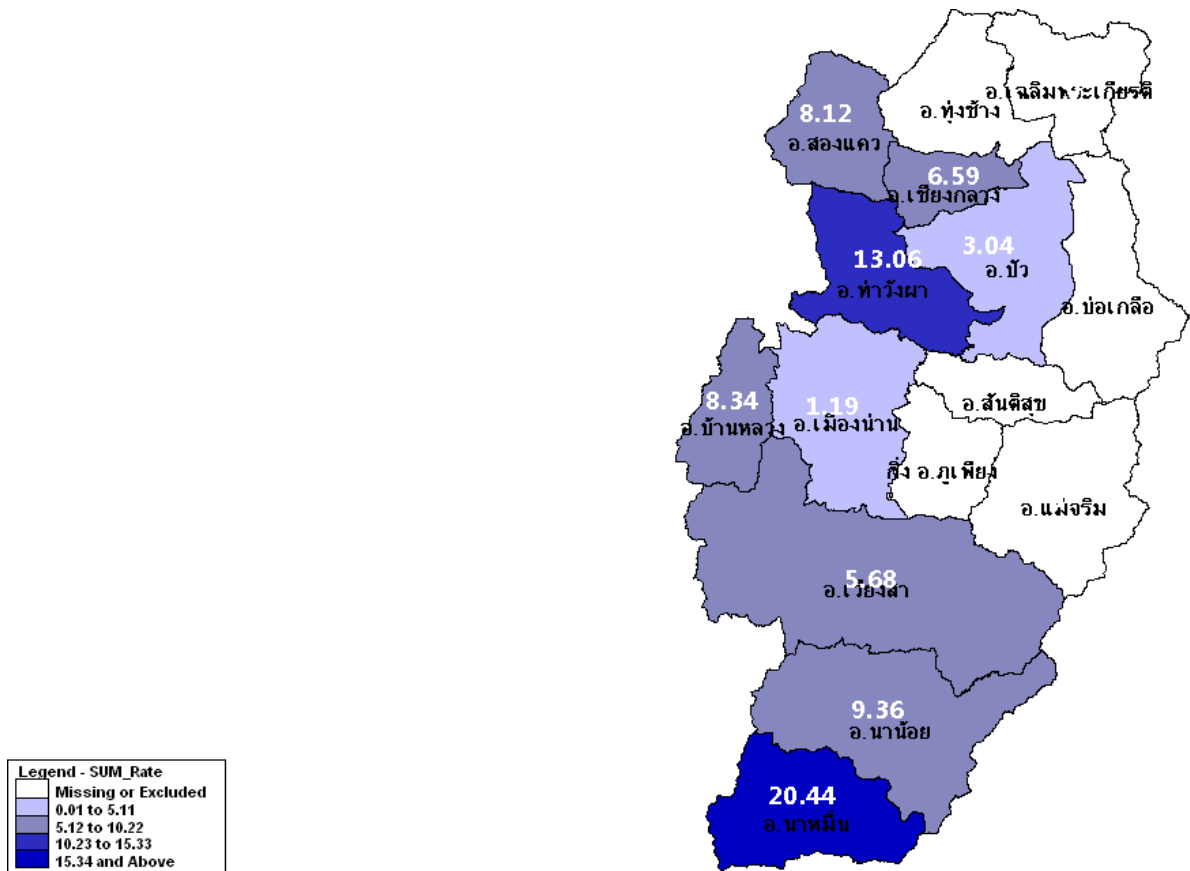
ภาคที่มีอัตราป่วยสูงสุด คือ ภาคตะวันออกเฉียงเหนือ ๔.๗๔ ต่อประชากรแสนคน รองลงมาคือ ภาคใต้ ๔.๔๙ ต่อประชากรแสนคน ภาคเหนือ ๑.๘๒ ต่อประชากรแสนคน และภาคกลาง ๐.๔๙ ต่อประชากรแสนคน ตามลำดับ

จังหวัดน่าน ปี พ.ศ. ๒๕๕๗ ตั้งแต่วันที่ ๑ มกราคม ๒๕๕๗ ถึงวันที่ ๒๕ ตุลาคม พ.ศ. ๒๕๕๗ พบผู้ป่วย ๓๐ ราย

ตารางที่ ๕ จำนวนและอัตราป่วยด้วยโรคเลปโตสไปโรซิส จำแนกรายเดือนจังหวัดน่าน ปี พ.ศ.๒๕๕๗

กิ่งอำเภอ	(คน)	มค.	กพ.	มีค.	เมย.	พค.	มิย.	กค.	สค.	กย.	ตค.	พย.	ธค.	รวม	แสนประชากร
เขตเมือง	๑๙,๘๘๐	๐	๐	๐	๐	๐	๐	๐	๐	๐	๐			๐	๐.๐๐
เมือง(ชนบท)	๖๑,๓๙๖	๐	๐	๐	๐	๐	๐	๐	๑	๐	๑			๒	๓.๒๖
แม่จริม	๑๕,๕๔๙	๐	๐	๐	๐	๐	๐	๐	๐	๐	๐			๐	๐.๐๐
บ้านหลวง	๑๒,๐๕๒	๐	๐	๐	๐	๐	๐	๐	๑	๑	๐			๒	๑๖.๕๙
นาน้อย	๓๒,๕๗๓	๐	๐	๐	๒	๐	๐	๐	๑	๐	๐			๓	๙.๒๑
ปัว	๖๔,๒๗๘	๐	๐	๐	๐	๐	๐	๑	๐	๒	๐			๓	๔.๖๗
ท่าวังผา	๕๑,๕๑๓	๑	๐	๐	๑	๐	๒	๐	๒	๒	๑			๙	๑๗.๔๗
เวียงสา	๗๐,๐๒๐	๐	๐	๐	๒	๐	๐	๐	๑	๐	๑			๔	๕.๗๑
ทุ่งช้าง	๑๘,๓๕๓	๐	๐	๐	๐	๐	๐	๐	๐	๐	๐			๐	๐.๐๐
เชียงกลาง	๒๘,๒๘๔	๑	๐	๐	๑	๐	๐	๐	๐	๐	๐			๒	๗.๐๗
นาหมื่น	๑๔,๘๒๓	๐	๐	๐	๑	๐	๐	๑	๑	๐	๐			๓	๒๐.๒๔
สันติสุข	๑๕,๗๐๓	๐	๐	๐	๐	๐	๐	๐	๐	๐	๐			๐	๐.๐๐
บ่อเกลือ	๑๔,๓๒๔	๐	๐	๐	๐	๐	๐	๐	๐	๐	๐			๐	๐.๐๐
สองแคว	๑๑,๗๔๙	๐	๐	๐	๐	๐	๐	๐	๐	๑	๐			๑	๘.๕๑
ภูเพียง	๓๕,๔๗๗	๐	๐	๐	๐	๐	๐	๐	๐	๐	๑			๑	๒.๘๒
เฉลิมพระเกียรติฯ	๙,๓๐๒	๐	๐	๐	๐	๐	๐	๐	๐	๐	๐			๐	๐.๐๐
รวม	๔๗๕,๕๗๓	๒	๐	๐	๗	๐	๒	๒	๗	๖	๔			๓๐	๖.๓๑
										หมายเหตุ	อัตราป่วย	อ. เมือง			๑.๒๓

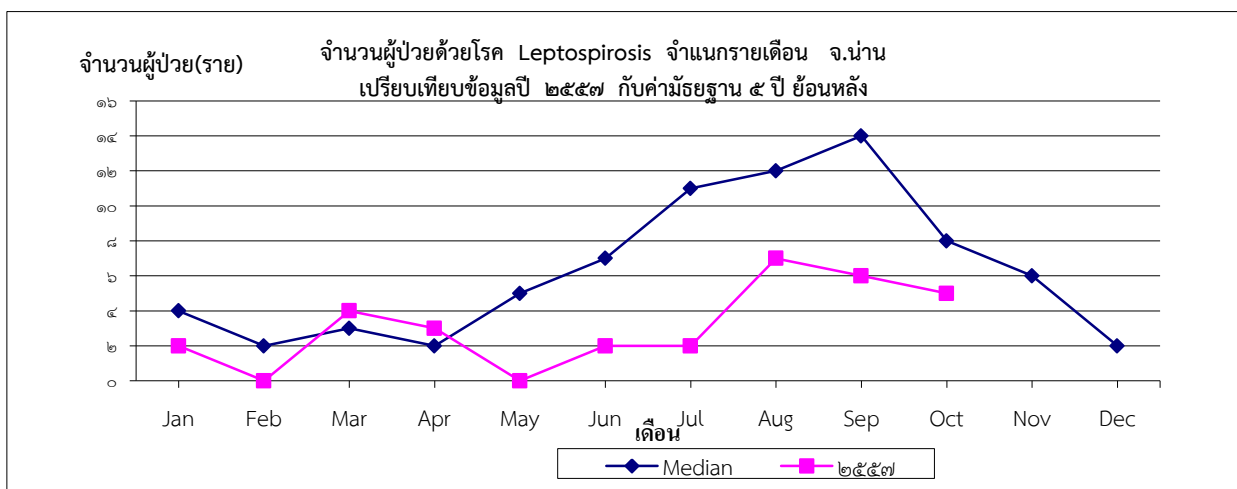
รูปที่ ๔ แผนที่การระบาดของโรคเลปโตสไปโรซิส จำแนกรายอำเภอ จ.น่าน ปี ๒๕๕๗
(ข้อมูล ณ ๒๕ ตุลาคม พ.ศ. ๒๕๕๗)



จากการวิเคราะห์ข้อมูลพบว่าตั้งแต่วันที่ ๑ มกราคม ถึง วันที่ ๒๕ ตุลาคม ๒๕๕๗ จังหวัดน่าน พบผู้ป่วยโรค Leptospirosis ทั้งหมด ๓๐ ราย อัตราป่วย ๖.๓๑ ต่อประชากรแสนคน ไม่พบผู้ป่วยเสียชีวิต

อัตราป่วยสูงสุด ที่อำเภอนานะมีน ๓ ราย อัตราป่วย ๒๐.๒๔ ต่อประชากรแสนคน รองลงมา คือ อำเภอท่าวังผา พบผู้ป่วย ๙ ราย คิดเป็นอัตราป่วย ๑๗.๔๗ ต่อประชากรแสนคน และอำเภอบ้านหลวง พบผู้ป่วย ๒ ราย คิดเป็นอัตราป่วย ๑๖.๕๙ ต่อประชากรแสนคน

รูปที่ ๕ จำนวนผู้ป่วยด้วยโรคเลปโตสไปโรซิส จังหวัดน่าน เปรียบเทียบข้อมูลปี ๒๕๕๗ กับ คำนวณฐาน ย้อนหลัง ๕ ปี (ข้อมูล ณ ๒๕ ตุลาคม พ.ศ. ๒๕๕๗)



จากวิเคราะห์ข้อมูลพบว่าตั้งแต่วันที่ ๑ มกราคม ๒๕๕๗ ถึงวันที่ ๒๕ ตุลาคม พ.ศ. ๒๕๕๗ พบว่ายังคงมีผู้ป่วยโรคเลปโตสไปโรซิส ในจังหวัดน่าน ทั้งหมด ๓๐ ราย พบว่าจำนวนผู้ป่วยตั้งแต่เดือน พฤษภาคม มีค่าต่ำกว่าคำนวณฐาน ๕ ปีย้อนหลัง

๓. สถานการณ์โรคไข้หวัดใหญ่ Influenza (www.boe.moph.go.th)

สถานการณ์โรคไข้หวัดใหญ่ ปี พ.ศ. ๒๕๕๗

ประเทศไทย ตั้งแต่วันที่ ๑ มกราคม ๒๕๕๗ - ๒๕ ตุลาคม ๒๕๕๗ พบผู้ป่วย ๔๓,๒๗๖ ราย จาก ๗๗ จังหวัด คิดเป็นอัตราป่วย ๘๓.๘๗ ต่อแสนประชากร เสียชีวิต ๕๙ ราย คิดเป็นอัตราตาย ๐.๐๙ ต่อแสนประชากร

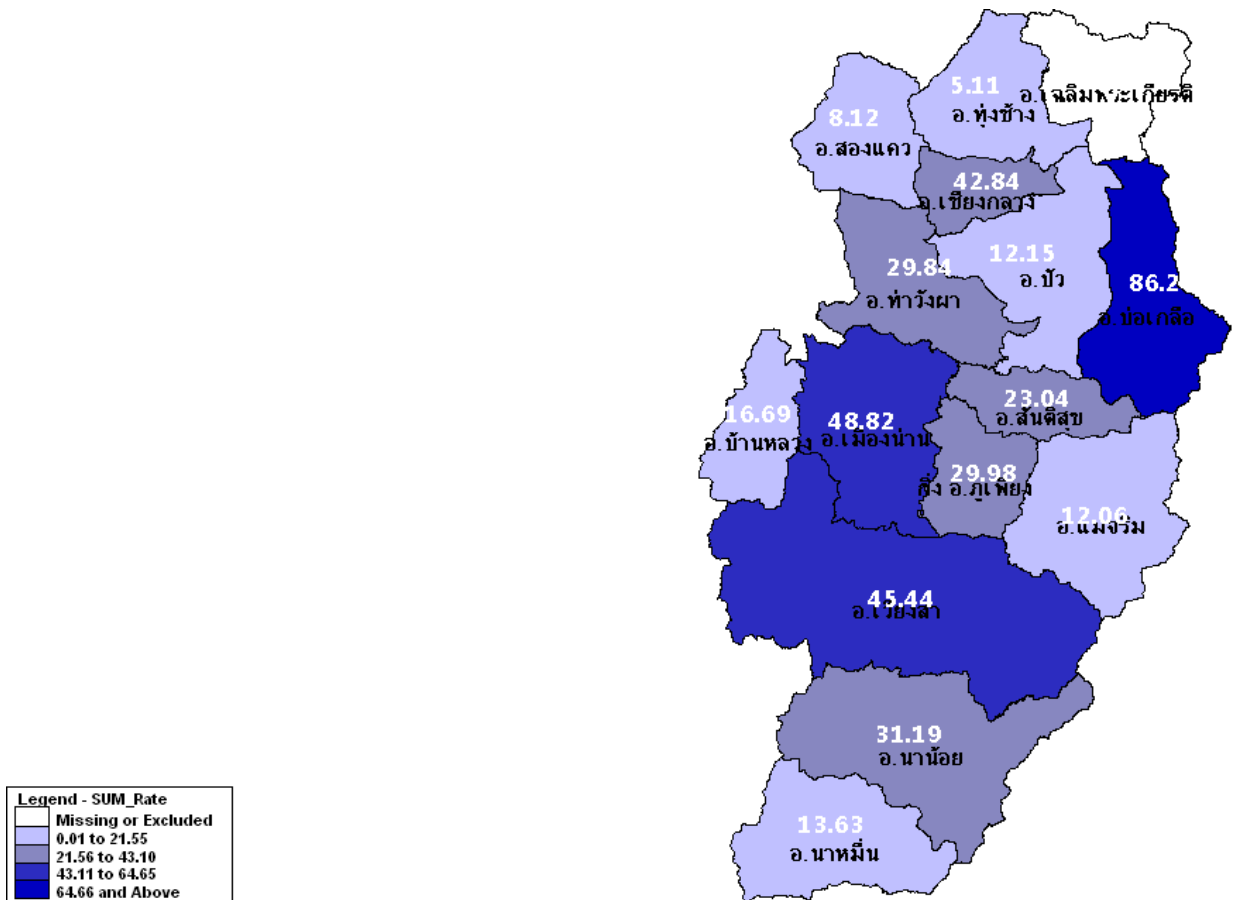
ภาคที่มีอัตราป่วยสูงสุด คือ ภาคกลาง คิดเป็นอัตราป่วย ๑๒๐.๔๖ ต่อประชากรแสนคน รองลงมาคือ ภาคเหนือ คิดเป็นอัตราป่วย ๑๑๙.๗๙ ต่อประชากรแสนคน รองลงมาคือ ภาคใต้ ๔๙.๔๙ ต่อประชากรแสนคน และ ภาคตะวันออกเฉียงเหนือ คิดเป็นอัตราป่วย ๔๑.๗๘ ต่อประชากรแสนคน ตามลำดับ

จังหวัดน่าน ปี พ.ศ. ๒๕๕๗ ตั้งแต่ ๑ มกราคม ๒๕๕๗ - ๒๕ ตุลาคม ๒๕๕๗ พบผู้ป่วยโรคไข้หวัดใหญ่ จำนวน ๑๖๘ ราย ไม่พบผู้ป่วยเสียชีวิต

ตารางที่ ๖ จำนวนและอัตราป่วยด้วยโรคไข้หวัดใหญ่ จำแนกรายเดือน จังหวัดน่าน ปี พ.ศ. ๒๕๕๗

กิ่งอำเภอ	(คน)	มค.	กพ.	มีค.	เมย.	พค.	มิย.	กค.	สค.	กย.	ตค.	พย.	ธค.	รวม	แสนประชากร
เขตเมือง	๑๙,๘๘๐	๒	๒	๓	๓	๑	๐	๐	๐	๕	๐			๑๖	๘๐.๔๘
เมือง(ชนบท)	๖๑,๓๙๖	๒	๔	๓	๔	๒	๒	๑	๓	๗	๐			๒๘	๔๕.๖๐
แม่จริม	๑๕,๕๔๙	๐	๑	๐	๐	๐	๐	๐	๐	๒	๒			๕	๓๒.๑๕
บ้านหลวง	๑๒,๐๕๒	๐	๑	๐	๐	๐	๐	๐	๑	๑	๐			๓	๒๔.๘๙
นาน้อย	๓๒,๕๗๓	๐	๒	๐	๒	๕	๐	๐	๐	๑	๐			๑๐	๓๐.๗๐
ปัว	๖๔,๒๗๘	๐	๑	๑	๐	๒	๐	๐	๒	๒	๑			๘	๑๒.๔๔
ท่าวังผา	๕๑,๕๑๓	๓	๑	๕	๔	๐	๐	๑	๑	๑	๑			๑๘	๓๔.๙๔
เวียงสา	๗๐,๐๒๐	๔	๕	๙	๓	๐	๑	๓	๓	๖	๒			๓๖	๕๑.๔๑
ทุ่งช้าง	๑๘,๓๕๓	๐	๐	๐	๑	๐	๐	๐	๐	๐	๐			๑	๕.๔๔
เชียงกลาง	๒๘,๒๘๔	๐	๑	๔	๑	๓	๑	๐	๑	๒	๐			๑๓	๔๕.๙๖
นาหมื่น	๑๔,๘๒๓	๐	๑	๐	๐	๐	๐	๐	๐	๑	๐			๒	๑๓.๔๙
สันติสุข	๑๕,๗๐๓	๑	๒	๑	๐	๐	๐	๐	๐	๐	๐			๔	๒๕.๔๗
บ่อเกลือ	๑๔,๓๒๔	๐	๐	๐	๐	๗	๓	๒	๐	๐	๐			๑๒	๘๓.๗๗
สองแคว	๑๑,๗๔๙	๐	๐	๑	๐	๐	๐	๐	๐	๐	๐			๑	๘.๕๑
ภูเพียง	๓๕,๔๗๗	๑	๓	๑	๑	๒	๐	๑	๑	๑	๒			๑๑	๓๑.๐๑
เฉลิมพระเกียรติฯ	๙,๓๐๒	๐	๐	๐	๐	๐	๐	๐	๐	๐	๐			๐	๐
รวม	๔๗๕,๕๗๓	๑๓	๒๔	๒๘	๑๙	๒๒	๗	๘	๑๑	๒๙	๘			๑๖๘	๓๕.๓๒
										หมายเหตุ	อัตราป่วย อ. เมือง				๓๕.๖๘

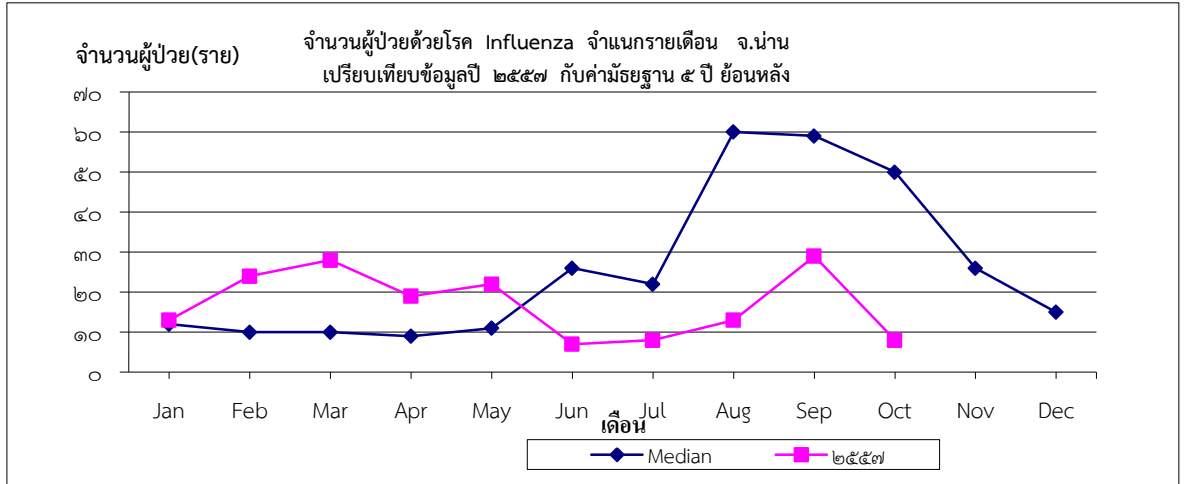
รูปที่ ๕ แผนที่การระบาดของโรคไข้หวัดใหญ่ จำแนกรายอำเภอ จ.น่าน ปี ๒๕๕๗
(ข้อมูล ณ ๒๙ ตุลาคม พ.ศ. ๒๕๕๗)



จากการวิเคราะห์ข้อมูลพบว่าตั้งแต่วันที่ ๑ มกราคม ๒๕๕๗ ถึงวันที่ ๒๕ ตุลาคม ๒๕๕๗ จังหวัดน่าน พบผู้ป่วยโรค ไข้หวัดใหญ่ ทั้งหมด ๑๖๘ ราย อัตราป่วย ๓๕.๓๒ ต่อประชากรแสนคน ไม่พบผู้ป่วยเสียชีวิต

อัตราป่วยสูงสุด ที่อำเภอบ่อเกลือ ๑๒ ราย คิดเป็นอัตราป่วย ๘๓.๗๗ ต่อประชากรแสนคน รองลงมา คือ อำเภอเมืองเขตเมือง ๑๖ ราย อัตราป่วย ๘๐.๔๘ ต่อประชากรแสนคน และอำเภอเวียงสา ๓๖ ราย คิดเป็นอัตราป่วย ๕๑.๔๑ ต่อประชากรแสนคนตามลำดับ

รูปที่ ๖ จำนวนผู้ป่วยด้วยโรคไข้หวัดใหญ่ จังหวัดน่าน เปรียบเทียบข้อมูลปี ๒๕๕๗ กับค่ามัธยฐาน ย้อนหลัง ๕ ปี (ข้อมูล ณ ๒๕ ตุลาคม พ.ศ. ๒๕๕๗)



จากการวิเคราะห์ข้อมูลพบว่าตั้งแต่วันที่ ๑ มกราคม ๒๕๕๗ ถึง วันที่ ๒๕ ตุลาคม ๒๕๕๗ พบผู้ป่วยโรคไข้หวัดใหญ่ ในจังหวัดน่าน มีรายงานผู้ป่วยทั้งหมดจำนวน ๑๖๘ ราย อัตราป่วย ๓๕.๓๒ ต่อประชากรแสนคน ไม่พบผู้ป่วยเสียชีวิต หากเทียบกับค่ามัธยฐานย้อนหลัง ๕ ปีพบว่า ณ ช่วงเวลาเดียวกัน มีแนวโน้มลดลงจากปีที่ผ่านมา