



รายงาน การเฝ้าระวังทางระบาดวิทยา จังหวัดน่าน

ปีที่ ๑๒ ฉบับที่ ๘ เดือน สิงหาคม พ.ศ. ๒๕๕๗

งานระบาดวิทยา กลุ่มงานพัฒนายุทธศาสตร์สาธารณสุข สำนักงานสาธารณสุขจังหวัดน่าน โทรศัพท์ ๐๕๔ - ๗๑๐๑๙๐ ต่อ ๑๓๕

**สรุปการส่งรายงานเฝ้าระวังทางระบาดวิทยา (รง.๕๐๖) ประจำเดือน สิงหาคม ๒๕๕๗
สำนักงานสาธารณสุขจังหวัดน่าน (ตั้งแต่ ๒๖ กรกฎาคม ๒๕๕๗ - ๒๕ สิงหาคม ๒๕๕๗)**

รายงานการเฝ้าระวังทางระบาดวิทยา ประจำเดือน สิงหาคม ๒๕๕๗ ตั้งแต่ ๒๖ กรกฎาคม ๒๕๕๗ - ๒๕ สิงหาคม ๒๕๕๗ จากบัตรรายงาน ๕๐๖ จำนวนทั้งสิ้น ๒,๓๘๐บัตร จำแนกตามสถานบริการและรายอำเภอ ดังนี้

ตารางที่ ๑ จำนวนบัตรรายงาน ๕๐๖/๕๐๗ จำแนกตามระดับสถานบริการ เดือน สิงหาคม ๒๕๕๗

สถานบริการ	จำนวน (แห่ง)	บัตรที่ส่งเดือนนี้				หมายเหตุ
		จำนวนบัตรที่ส่งทั้งหมด	ร้อยละของบัตรที่ส่งทั้งหมด	จำนวนบัตรที่ส่งทันเวลา	ร้อยละของความทันเวลา	
โรงพยาบาลทั่วไป	๑	๔๖๕	๑๙.๕๔	๓๘๒	๑๘.๕๔	
โรงพยาบาลค่ายา	๑	๙	๐.๓๘	๔	๐.๑๙	
โรงพยาบาลชุมชน	๑๓	๑๓๑๗	๕๕.๓๔	๑๒๒๘	๕๙.๖๑	
รพ.สต./สสช.	๑๕๒	๕๘๙	๒๔.๗๕	๔๔๖	๒๑.๖๕	
รวม	๑๖๗	๒๓๘๐	๑๐๐.๐๐	๒,๐๖๐	๗๘.๗๘	

หมายเหตุ ความทันเวลา กำหนดตั้งแต่ วันที่สถานบริการพบผู้ป่วย และส่งรายงานถึง สสจ. ดังนี้

๑. รพ.ทุกแห่ง ส่ง สสจ. ๓ วัน
๒. รพ.สต./สสช. ส่ง สสจ. ๖ วัน

**ตารางที่ ๒ จำนวนการส่งรายงาน ๕๐๖ เดือน มิถุนายน ๒๕๕๗ (๒๖ กรกฎาคม - ๒๕ สิงหาคม ๒๕๕๗) และ
จำนวนสะสมตั้งแต่ต้นปี ๒๕๕๗**

สถานบริการ	จำนวนสถานบริการ			รายงานที่ส่งในเดือนนี้				จำนวนสะสมตั้งแต่ต้นปี		
	ทั้งหมด	ส่ง รายงาน	ร้อยละ	ทั้งหมด	ทันเวลา	ร้อยละ	เฉลี่ยต่อ แห่ง	ทั้งหมด	ทันเวลา	ร้อยละ
รพ.น่าน	๑	๑	๑๐๐.๐๐	๔๖๕	๓๘๒	๘๒.๑๕	๑๐๐.๐๐	๒,๒๖๕	๑,๖๖๔	๗๓.๔๗
รพ.ค่าย	๑	๑	๑๐๐.๐๐	๙	๔	๔๔.๔๔	๑๐๐.๐๐	๑๖๘	๓๔	๒๐.๒๔
รพ.แม่จริม	๑	๑	๑๐๐.๐๐	๔๗	๔๓	๙๑.๔๙	๑๐๐.๐๐	๕๒๐	๓๖๔	๗๐.๐๐
รพ.บ้านหลวง	๑	๑	๑๐๐.๐๐	๔๙	๓๕	๗๑.๔๓	๑๐๐.๐๐	๓๔๖	๒๖๐	๗๕.๑๔
รพ.น่าน้อย	๑	๑	๑๐๐.๐๐	๑๒๕	๑๐๒	๘๑.๖๐	๑๐๐.๐๐	๙๗๒	๘๖๔	๘๘.๘๙
รพ.ร.ปัว	๑	๑	๑๐๐.๐๐	๑๓๖	๑๒๓	๙๐.๔๔	๑๐๐.๐๐	๑,๑๔๙	๑,๐๕๓	๙๑.๖๔
รพ.ท่าวังผา	๑	๑	๑๐๐.๐๐	๒๔๓	๒๓๙	๙๘.๓๕	๑๐๐.๐๐	๑,๒๕๙	๑,๑๙๕	๙๔.๙๒
รพ.เวียงสา	๑	๑	๑๐๐.๐๐	๓๒๑	๓๑๘	๙๙.๐๗	๑๐๐.๐๐	๑,๙๒๘	๑,๙๐๙	๙๙.๐๑
รพ.ทุ่งช้าง	๑	๑	๑๐๐.๐๐	๕๘	๕๔	๙๓.๑๐	๑๐๐.๐๐	๔๔๖	๔๒๓	๙๔.๘๔
รพ.เชียงกลาง	๑	๑	๑๐๐.๐๐	๗๔	๖๕	๘๗.๘๔	๑๐๐.๐๐	๖๒๗	๕๕๐	๘๗.๗๒
รพ.นาหมื่น	๑	๑	๑๐๐.๐๐	๔๖	๓๒	๖๙.๕๗	๑๐๐.๐๐	๓๑๖	๒๘๑	๘๘.๙๒
รพ.สันติสุข	๑	๑	๑๐๐.๐๐	๑๐	๑๐	๑๐๐.๐๐	๑๐๐.๐๐	๑๖๕	๑๕๙	๙๖.๓๖
รพ.บ่อเกลือ	๑	๑	๑๐๐.๐๐	๑๔๕	๑๔๕	๑๐๐.๐๐	๑๐๐.๐๐	๗๗๑	๗๒๑	๙๓.๕๑
รพ.สองแคว	๑	๑	๑๐๐.๐๐	๕๔	๕๓	๙๘.๑๕	๑๐๐.๐๐	๓๑๘	๒๙๖	๙๓.๐๘
รพ.กุเพ็ญ										
รพ.เฉลิมพระเกียรติ	๑	๑	๑๐๐.๐๐	๙	๙	๑๐๐.๐๐	๑๐๐.๐๐	๗๖	๗๒	๙๔.๗๔
รวมหน่วย รพ.	๑๕	๑๕	๑๐๐.๐๐	๑,๗๙๑	๑,๖๑๔	๙๐.๑๒	๑๐๐.๐๐	๑๑,๓๒๖	๙,๘๔๕	๘๖.๙๒
สสอ.เมือง	๑๗	๑๗	๑๐๐.๐๐	๗๗	๕๕	๗๑.๔๓	๑๐๐.๐๐	๗๑๘	๖๒๐	๘๖.๓๕
สสอ.แม่จริม	๘	๘	๑๐๐.๐๐	๘	๔	๕๐.๐๐	๘๗.๕๐	๙๖	๖๖	๖๘.๗๕
สสอ.บ้านหลวง	๕	๓	๖๐.๐๐	๒๓	๑๒	๕๒.๑๗	๑๐๐.๐๐	๑๔๕	๑๐๒	๗๐.๓๔
สสอ.น่าน้อย	๙	๘	๘๘.๘๙	๔๔	๓๐	๖๘.๑๘	๑๐๐.๐๐	๔๖๓	๓๖๒	๗๘.๑๙
สสอ.ปัว	๑๓	๑๐	๗๖.๙๒	๖๙	๔๘	๖๙.๕๗	๑๐๐.๐๐	๕๑๔	๒๙๓	๕๗.๐๐
สสอ.ท่าวังผา	๑๗	๑๕	๘๘.๒๔	๘๘	๗๘	๘๘.๖๔	๙๔.๑๒	๗๓๘	๖๔๔	๘๗.๒๖
สสอ.เวียงสา	๒๖	๒๖	๑๐๐.๐๐	๙๑	๗๑	๗๘.๐๒	๙๖.๑๕	๘๐๐	๖๓๘	๗๙.๗๕
สสอ.ทุ่งช้าง	๗	๗	๑๐๐.๐๐	๔๑	๑๘	๔๓.๙๐	๑๐๐.๐๐	๒๖๙	๑๗๗	๖๕.๘๐
สสอ.เชียงกลาง	๙	๗	๗๗.๗๘	๒๕	๒๒	๘๘.๐๐	๑๐๐.๐๐	๓๙๙	๓๑๘	๗๙.๗๐
สสอ.นาหมื่น	๕	๑	๒๐.๐๐	๒	๒	๑๐๐.๐๐	๑๐๐.๐๐	๓๙	๒๕	๖๔.๑๐
สสอ.สันติสุข	๔	๓	๗๕.๐๐	๑๓	๑๒	๙๒.๓๑	๑๐๐.๐๐	๒๔๒	๒๒๘	๙๔.๒๑
สสอ.บ่อเกลือ	๘	๘	๑๐๐.๐๐	๕๕	๔๖	๘๓.๖๔	๑๐๐.๐๐	๑๖๙	๑๓๐	๗๖.๙๒
สสอ.สองแคว	๖	๓	๕๐.๐๐	๗	๗	๑๐๐.๐๐	๘๓.๓๓	๘๘	๘๘	๑๐๐.๐๐
สสอ.กุเพ็ญ	๑๓	๑๑	๘๔.๖๒	๓๙	๓๕	๘๙.๗๔	๑๐๐.๐๐	๔๑๙	๓๕๕	๘๔.๗๓
สสอ.เฉลิมพระเกียรติ	๗	๗	๑๐๐.๐๐	๗	๖	๘๕.๗๑	๘๕.๗๑	๖๘	๕๘	๘๕.๒๙
รวมหน่วย สสอ.	๑๕๒	๑๓๔	๘๘.๑๖	๕๘๙	๔๔๖	๗๕.๗๒	๙๖.๔๕	๕,๑๖๗	๔,๑๐๔	๗๙.๔๓

สถานการณ์โรคติดต่อที่มีความสำคัญสูง ประเทศไทย

ระดับประเทศ

ตั้งแต่วันที่ ๑ มกราคม พ.ศ. ๒๕๕๗ ถึงวันที่ ๒๕ สิงหาคม พ.ศ. ๒๕๕๗ ประเทศไทยมีรายงานผู้ป่วยโรคที่มีความสำคัญสูง ดังนี้ (www.boe.moph.go.th)

๑. Cholera พบผู้ป่วย ๖ ราย ไม่พบผู้เสียชีวิต จังหวัดน่านไม่พบผู้ป่วย
๒. Botulism ไม่พบผู้ป่วย จังหวัดน่านไม่พบผู้ป่วย
๓. Rabies พบผู้ป่วย ๓ ราย เสียชีวิต ๓ ราย จังหวัดน่านไม่พบผู้ป่วย
๔. Measles พบผู้ป่วยจำนวน ๗๑๐ ราย ไม่พบผู้ป่วยเสียชีวิต จังหวัดน่านพบผู้ป่วย ๑ ราย
๕. Diphtheria พบผู้ป่วย ๑๐ ราย เสียชีวิต ๓ ราย จังหวัดน่านไม่พบผู้ป่วย
๖. AFP พบผู้ป่วย จำนวน ๘๙ ราย พบผู้ป่วยเสียชีวิต ๐ ราย จังหวัดน่านไม่พบผู้ป่วย
๗. Tetanus neonatorum พบผู้ป่วย ๑ ราย เสียชีวิต ๑ ราย จังหวัดน่านไม่พบผู้ป่วย
๘. Meningococcal Meningitis พบผู้ป่วย ๘ ราย พบผู้ป่วยเสียชีวิต ๒ ราย จังหวัดน่านไม่พบผู้ป่วย
๙. Encephalitis พบผู้ป่วย ๓๒๒ ราย พบผู้ป่วยเสียชีวิต ๑ ราย จังหวัดน่านไม่พบผู้ป่วย
๑๐. Pneumonia พบผู้ป่วยจำนวน ๑๑๕,๓๒๙ ราย พบผู้ป่วยเสียชีวิต ๕๗๗ ราย จังหวัดน่านพบผู้ป่วย ๘๒๗ ราย
๑๑. AEFI พบผู้ป่วย ๒๑๙ ราย ผู้ป่วยเสียชีวิต ๑ ราย จังหวัดน่านพบผู้ป่วย ๑ ราย
๑๒. Leptospirosis พบผู้ป่วย ๑,๑๗๐ ราย มีผู้ป่วยเสียชีวิต ๗ ราย จังหวัดน่านพบผู้ป่วย ๒๐ ราย พบผู้ป่วยเสียชีวิต ๐ ราย
๑๓. โรคไข้เลือดออก (DHF + DF + DSS)

ตั้งแต่วันที่ ๑ มกราคม พ.ศ. ๒๕๕๗ ถึงวันที่ ๒๕ สิงหาคม พ.ศ. ๒๕๕๗

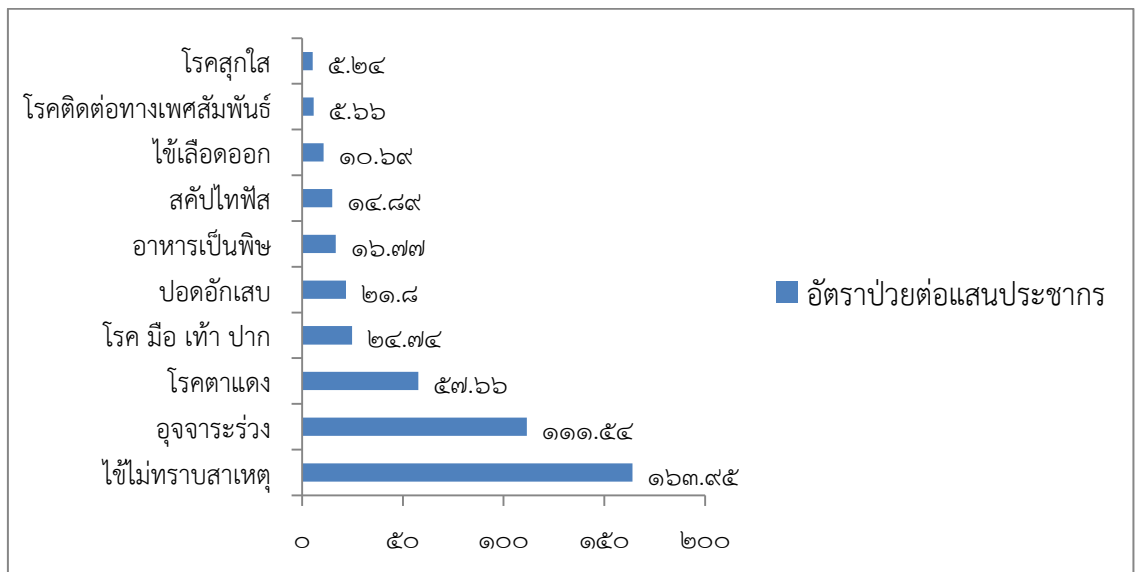
ทั่วประเทศ พบผู้ป่วยจำนวน ๑๙,๔๒๕ ราย อัตราป่วย ๓๐.๕๘ ต่อประชากรแสนคน เสียชีวิต ๒๐ ราย คิดเป็นอัตราราย ๐.๐๓ ต่อแสนประชากร

จังหวัดน่าน พบผู้ป่วย ๔๒๘ ราย อัตราป่วย ๘๗.๒๙ ต่อประชากรแสนคน ไม่พบผู้ป่วยเสียชีวิต (ข้อมูล ณ วันที่ ๑ กันยายน ๒๕๕๗)

สรุปสถานการณ์โรคที่เฝ้าระวังทางระบาดวิทยา เดือนสิงหาคม ๒๕๕๗

สถานการณ์โรคเฝ้าระวัง ๑๐ อันดับ ของจังหวัดน่าน นับตั้งแต่วันที่ ๒๖ กรกฎาคม ถึงวันที่ ๒๕ สิงหาคม ๒๕๕๗ งานระบาดวิทยา สำนักงานสาธารณสุขจังหวัดน่าน ได้รับรายงานโรคที่ต้องเฝ้าระวังฯ ดังรูปที่ ๑

รูปที่ ๑ แผนภูมิแสดงอัตราป่วยด้วยโรคที่เฝ้าระวังทางระบาดวิทยา จังหวัดน่าน ๑๐ อันดับ เดือนมิถุนายน ปี ๒๕๕๗ (ข้อมูล ณ ๒๕ สิงหาคม พ.ศ. ๒๕๕๗)



โรคที่พบมากเป็นอันดับที่ ๑ คือ ไข้ไม่ทราบสาเหตุ พบผู้ป่วย จำนวน ๗๘๒ ราย อัตราป่วย ๑๖๓.๙๕ ต่อประชากรแสนคน **ลดลง** จากช่วงเดียวกันของปีที่แล้ว ในช่วงเวลาเดียวกันพบผู้ป่วย ๓,๐๒๙ ราย อัตราป่วย ๖๓๕.๐๕ ต่อประชากรแสนคน **พบอัตราป่วยมากที่สุด** ที่อำเภอบ้านหลวง อัตราป่วย ๓๔๒.๐๙ ต่อประชากรแสนคน (จำนวน ๔๑ ราย) รองลงมาได้แก่อำเภอบ่อเกลือ และอำเภอเวียงสา อัตราป่วย ๓๑๕.๘๙ (๔๖ราย) และ อัตราป่วยร้อยละ ๒๓๔.๖๖ (๑๖๕ราย) ต่อประชากรแสนคน ตามลำดับ

โรคที่พบมากเป็นอันดับที่ ๒ คือ อุจจาระร่วง พบผู้ป่วย จำนวน ๗๘๒ ราย อัตราป่วย ๑๖๓.๙๕ ต่อประชากรแสนคน **ลดลง** จากช่วงเดียวกันของปีที่แล้ว ในช่วงเวลาเดียวกันพบผู้ป่วย ๒,๖๘๙ ราย อัตราป่วย ๕๖๓.๗๗ ต่อประชากรแสนคน **พบอัตราป่วยมากที่สุด** ที่อำเภอบ่อเกลือ อัตราป่วย ๔๒๕.๗๗ ต่อประชากรแสนคน (จำนวน ๖๒ ราย) รองลงมาได้แก่อำเภอทุ่งช้าง และอำเภอท่าวังผา อัตราป่วย ๒๗๓.๖ (๕๐ราย) และ อัตราป่วยร้อยละ ๒๒๒.๔๗ (๑๑๔ราย) ต่อประชากรแสนคน ตามลำดับ

โรคที่พบมากเป็นอันดับที่ ๓ คือ โรคตาแดง จำนวนทั้งสิ้น ๒๗๕ราย คิดเป็นอัตราป่วย ๕๗.๖๖ ต่อประชากรแสนคน **ลดลง** จากช่วงเดียวกันของปีที่แล้ว ในช่วงเวลาเดียวกันพบผู้ป่วย ๕๗๙ ราย อัตราป่วย ๑๒๑.๓๙ ต่อประชากรแสนคน **พบอัตราป่วยมากที่สุด** ที่อำเภอบ่อเกลือ อัตราป่วยเท่ากับ ๘๙.๒๗ ต่อประชากรแสนคน (จำนวน ๑๓ราย) รองลงมาได้แก่อำเภอ เวียงสา และ อำเภอ นาน้อย อัตราป่วย ๘๓.๙๑ (๕๙ราย) และ ๗๙.๗ (๒๖ ราย) ต่อประชากรแสนคน ตามลำดับ

สถานการณ์โรคติดต่อ ตามนโยบายที่สำคัญ

๑. สถานการณ์โรคไข้เลือดออก ปี ๒๕๕๗ (www.boe.moph.go.th)

ประเทศไทย ในปี พ.ศ. ๒๕๕๗ ตั้งแต่วันที่ ๑ มกราคม ๒๕๕๗ ถึงวันที่ ๒๕ สิงหาคม ๒๕๕๗ สำนักระบาดวิทยา กรมควบคุมโรค ได้รับรายงานเฝ้าระวังโรคทางระบาดวิทยาเร่งด่วนผู้ป่วยโรคไข้เลือดออก (DF, DHF, DSS) พบผู้ป่วย ๑๙,๔๒๕ ราย จาก ๗๗ จังหวัด คิดเป็นอัตราป่วย ๓๐.๕๘ ต่อแสนประชากร เสียชีวิต ๒๐ ราย คิดเป็นอัตราตาย ๐.๐๓ ต่อแสนประชากร

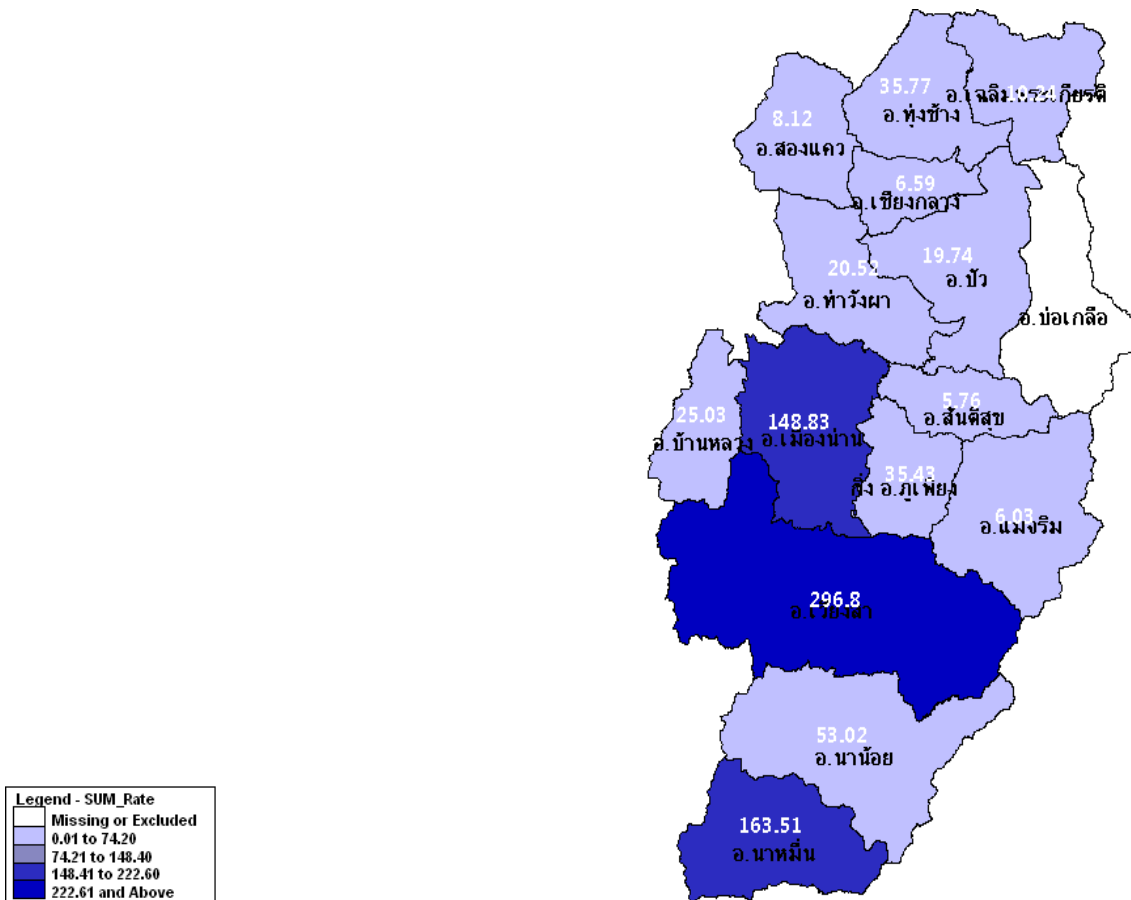
พบอัตราป่วย สูงสุดที่ภาคใต้ อัตราป่วย ๖๓.๙๘ ต่อประชากรแสนคน รองลงมาพบที่ภาคเหนือ อัตราป่วย ๓๑.๘๓ ต่อประชากรแสนคน ภาคกลาง อัตราป่วย ๓๑.๒๒ ต่อประชากรแสนคน ต่ำสุดภาคตะวันออกเฉียงเหนือ อัตราป่วย ๑๕.๕๕ ต่อประชากรแสนคนตามลำดับ

จังหวัดน่าน ปี พ.ศ. ๒๕๕๗ ตั้งแต่วันที่ ๑ มกราคม ๒๕๕๗ ถึงวันที่ ๓๑ สิงหาคม ๒๕๕๗ พบผู้ป่วย ๔๒๘ ราย

ตารางที่ ๓ จำนวนและอัตราป่วยด้วยโรคไข้เลือดออก จังหวัดน่าน จำแนกรายอำเภอ ปี ๒๕๕๗

อำเภอ / กิ่งอำเภอ	ประชากร (คน)	ผู้ป่วยไข้เลือดออก (ราย) แยกรายเดือน												อัตราป่วย/ แสนประชากร	
		มค.	กพ.	มีค.	เมย.	พค.	มิย.	กค.	สค.	กย.	ตค.	พย.	ธค.		รวม
เขตเมือง	๒๒,๔๕๓	๐	๐	๐	๐	๒	๔	๑	๑					๘	๓๕.๖๓
เมือง(ชนบท)	๖๑,๕๓๓	๐	๐	๑	๒๓	๓๔	๕๑	๔	๕					๑๑๘	๑๙๑.๗๗
แม่จริม	๑๖,๕๘๑	๐	๐	๐	๐	๐	๐	๐	๑					๑	๖.๐๓
บ้านหลวง	๑๑,๙๘๕	๐	๐	๐	๐	๐	๒	๐	๑					๓	๒๕.๐๓
น่าน้อย	๓๒,๐๖๒	๐	๐	๐	๒	๔	๑	๕	๕					๑๗	๕๓.๐๒
ปัว	๖๕,๘๖๘	๐	๐	๐	๐	๗	๒	๔						๑๓	๑๙.๗๔
ท่าวังผา	๕๓,๖๑๗	๑	๐	๐	๐	๐	๖	๑	๓					๑๑	๒๐.๕๒
เวียงสา	๗๐,๔๑๘	๐	๐	๐	๒	๕๓	๘๕	๔๐	๒๙					๒๐๙	๒๙๖.๘๐
ทุ่งช้าง	๑๙,๕๖๗	๐	๐	๐	๐	๑	๒	๒	๑					๖	๓๐.๖๖
เขียงกลาง	๓๐,๓๔๔	๐	๐	๐	๐	๐	๐	๑	๑					๒	๖.๕๙
นาหมื่น	๑๔,๖๗๘	๐	๐	๐	๐	๐	๔	๑๗	๓					๒๔	๑๖๓.๕๑
สันติสุข	๑๗,๓๖๓	๐	๐	๐	๐	๐	๑	๐						๑	๕.๗๖
บ่อเกลือ	๑๕,๐๘๒	๐	๐	๐	๐	๐	๐	๐						๐	๐.๐๐
สองแคว	๑๒,๓๒๐	๐	๐	๐	๐	๑	๐	๐						๑	๘.๑๒
ภูเพียง	๓๖,๖๘๘	๐	๐	๐	๐	๑	๗	๕						๑๓	๓๕.๔๓
เฉลิมพระ เกียรติฯ	๙,๗๖๘	๐	๐	๐	๐	๑	๐	๐						๑	๑๐.๒๔
รวม	๔๙๐,๓๒๗	๑	๐	๑	๒๗	๑๐๔	๑๖๕	๘๐	๕๐					๔๒๘	๘๗.๒๙
หมายเหตุ													อัตราป่วย	อ. เมือง	๑๕๐.๐๓

รูปที่ ๒ แผนที่การระบาดของโรคไข้เลือดออก จำแนกรายอำเภอ จ.น่าน ปี ๒๕๕๗
(ข้อมูล ณ ๑ กันยายน พ.ศ. ๒๕๕๗)



จากการวิเคราะห์ข้อมูลพบว่าตั้งแต่วันที่ ๑ มกราคม - ๓๑ สิงหาคม ๒๕๕๗ พบผู้ป่วยไข้เลือดออกทุกกลุ่มอาการรวม ๔๒๘ ราย อัตราป่วย ๘๗.๒๙ ต่อประชากรแสนคน ไม่มีผู้เสียชีวิต

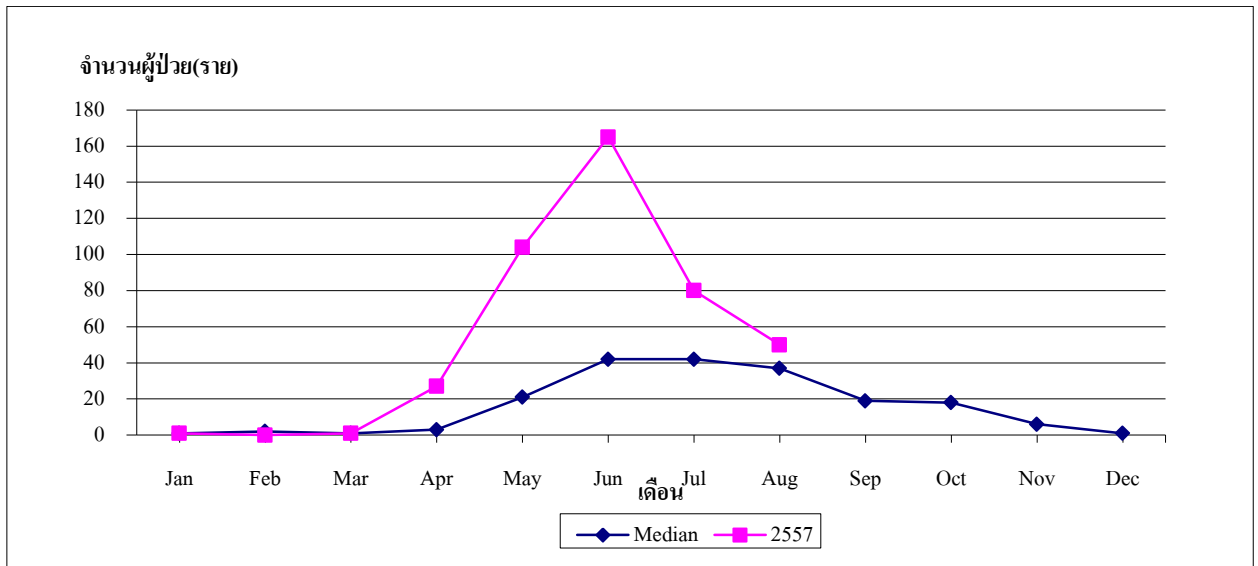
อำเภอที่มีอัตราป่วยสูงสุด คือ อำเภอเวียงสา พบผู้ป่วย ๒๐๙ ราย อัตราป่วย ๒๙๖.๘๐ ต่อประชากรแสนคน อำเภอเมืองน่าน (ชนบท) พบผู้ป่วย ๑๑๘ ราย อัตราป่วย ๑๙๑.๗๗ ต่อประชากรแสนคน และอำเภอนานะ พบผู้ป่วย ๒๔ ราย อัตราป่วย ๑๖๓.๕๑ ต่อประชากรแสนคน

ตารางที่ ๔ จำนวนผู้ป่วยด้วยโรคไข้เลือดออก/อัตราป่วย จำแนกตามกลุ่มอาการ จังหวัดน่าน ปี ๒๕๕๗

ประเภท	ประชากร	มค.	กพ.	มีค.	เมย.	พค.	มิย.	กค.	สค.	กย.	ตค.	พย.	ธค.	รวม	อัตราป่วย
DHF	๔๙๐,๓๒๗	๐	๐	๑	๒	๑๖	๑๙	๗	๑๐					๕๕	๑๑.๒๒
DSS	๔๙๐,๓๒๗	๐	๐	๐	๐	๐	๒	๐						๒	๐.๔๑
DF	๔๙๐,๓๒๗	๑	๐	๐	๒๕	๘๘	๑๔๔	๗๓	๔๐					๓๗๑	๗๕.๖๖
	รวม	๑	๐	๑	๒๗	๑๐๔	๑๖๕	๘๐	๕๐					๔๒๘	๘๗.๒๙

จากตารางที่ ๔ พบว่าผู้ป่วยส่วนใหญ่เป็นผู้ป่วยในกลุ่มอาการ DF จำนวน ๓๗๑ ราย อัตราป่วยเท่ากับ ๗๕.๖๖ ต่อประชากรแสนคน และผู้ป่วยกลุ่มอาการ DHF จำนวน ๕๕ ราย และ ผู้ป่วยกลุ่มอาการ DSS จำนวน ๒ ราย

รูปที่ ๓ จำนวนผู้ป่วยด้วยโรคไข้เลือดออกทุกกลุ่มอาการ จังหวัดน่าน เปรียบเทียบข้อมูลปี ๒๕๕๗ กับค่ามัธยฐานย้อนหลัง ๕ ปี (ข้อมูล ณ ๑ กันยายน พ.ศ. ๒๕๕๗)



จากวิเคราะห์ข้อมูลพบว่าตั้งแต่วันที่ ๑ มกราคม ๒๕๕๗ ถึงวันที่ ๓๑ สิงหาคม ๒๕๕๗ พบผู้ป่วยทั้งหมด ๔๒๘ ราย และตั้งแต่เดือนเมษายนเป็นต้นมาพบว่ามีจำนวนผู้ป่วยสูงกว่าค่ามัธยฐานย้อนหลัง ๕ ปีของจังหวัดน่าน จึงถือว่ามีภาวะระบาดของโรคไข้เลือดออกประกอบกับเป็นช่วงฤดูฝนที่เอื้อให้เกิดการระบาดมากยิ่งขึ้น ดังนั้นจึงขอให้ SRRT ดำเนินการควบคุม ป้องกัน และเฝ้าระวังทางระบาดอย่างเข้มงวดและต่อเนื่อง

๒. สถานการณ์โรค Leptospirosis ปี พ.ศ. ๒๕๕๗ (www.boe.moph.go.th)

ประเทศไทย ปีพ.ศ. ๒๕๕๗ ตั้งแต่วันที่ ๑ มกราคม ๒๕๕๗ - ๒๕ สิงหาคม ๒๕๕๗ พบผู้ป่วย ๑,๑๗๐ ราย จาก ๖๓ จังหวัด คิดเป็นอัตราป่วย ๑.๘๔ ต่อแสนประชากร เสียชีวิต ๗ ราย คิดเป็นอัตราราย ๐.๐๑ ต่อแสนประชากร

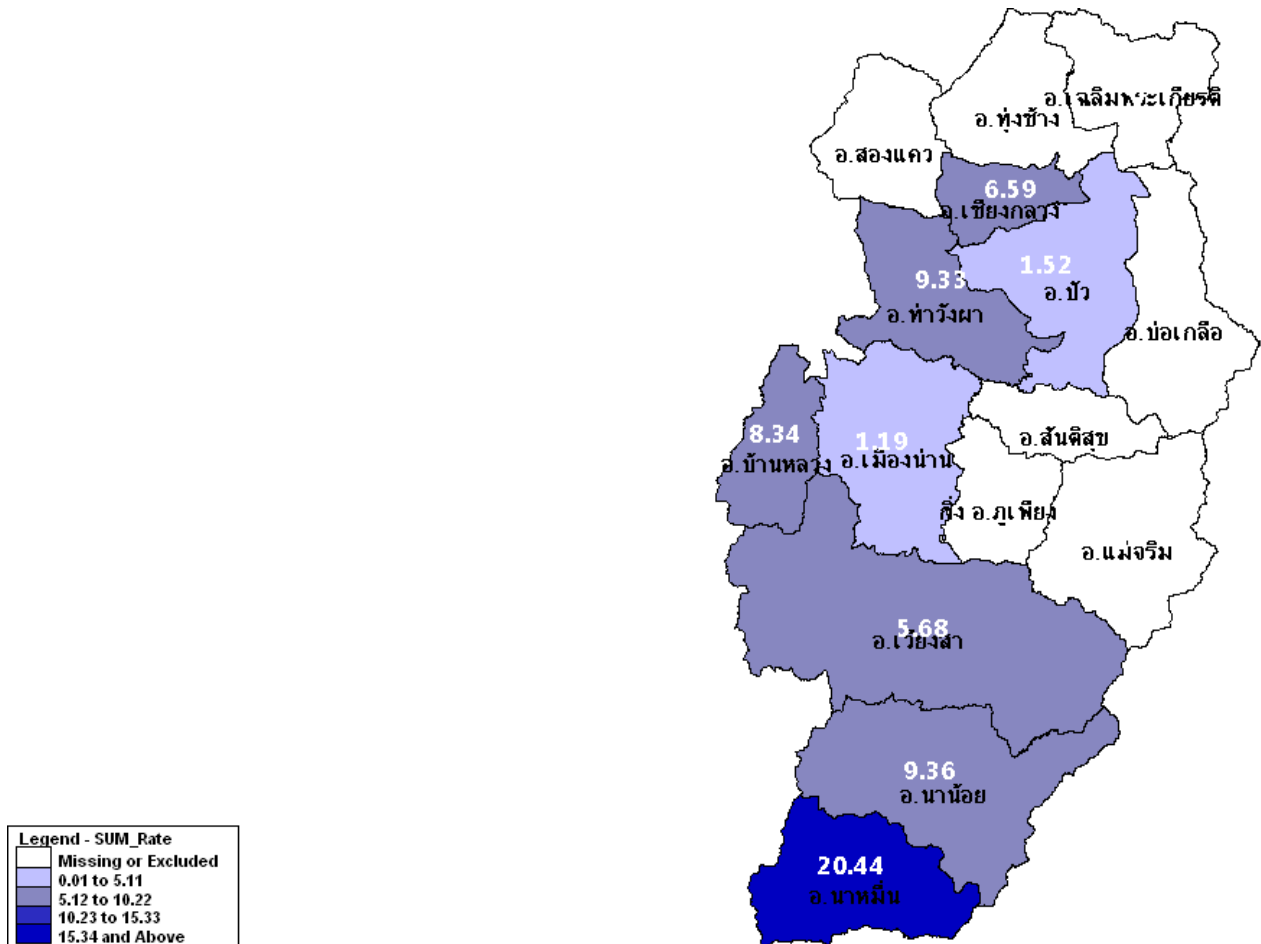
ภาคที่มีอัตราป่วยสูงสุด คือ ภาคใต้ ๓.๑๕ ต่อประชากรแสนคน รองลงมาคือภาคตะวันออกเฉียงเหนือ ๒.๔๘ ต่อประชากรแสนคน ภาคเหนือ ๐.๙๐ ต่อประชากรแสนคน และภาคกลาง ๐.๒๘ ต่อประชากรแสนคน ตามลำดับ

จังหวัดน่าน ปี พ.ศ. ๒๕๕๗ ตั้งแต่วันที่ ๑ มกราคม ๒๕๕๗ ถึงวันที่ ๓๑ สิงหาคม พ.ศ. ๒๕๕๗ พบผู้ป่วย ๒๐ ราย

ตารางที่ ๕ จำนวนและอัตราป่วยด้วยโรคเลปโตสไปโรซิส จำแนกรายเดือนจังหวัดน่าน ปี พ.ศ.๒๕๕๗

กิ่งอำเภอ	(คน)	มค.	กพ.	มีค.	เมย.	พค.	มิย.	กค.	สค.	กย.	ตค.	พย.	ธค.	รวม	แสนประชากร
เขตเมือง	๒๒,๔๕๓	๐	๐	๐	๐	๐	๐	๐						๐	๐.๐๐
เมือง(ชนบท)	๖๑,๕๓๓	๐	๐	๐	๐	๐	๐	๑						๑	๑.๖๓
แม่จริม	๑๖,๕๘๑	๐	๐	๐	๐	๐	๐	๐						๐	๐.๐๐
บ้านหลวง	๑๑,๙๘๕	๐	๐	๐	๐	๐	๐	๑						๑	๘.๓๔
น่าน้อย	๓๒,๐๖๒	๐	๐	๑	๑	๐	๐	๑						๓	๙.๓๖
ปัว	๖๕,๘๖๘	๐	๐	๐	๐	๐	๐	๑						๑	๑.๕๒
ท่าวังผา	๕๓,๖๑๗	๑	๐	๑	๐	๐	๒	๑						๕	๙.๓๓
เวียงสา	๗๐,๔๑๘	๐	๐	๑	๑	๐	๐	๒						๔	๕.๖๘
ทุ่งช้าง	๑๙,๕๖๗	๐	๐	๐	๐	๐	๐	๐						๐	๐.๐๐
เขียงกลาง	๓๐,๓๔๔	๑	๐	๐	๑	๐	๐	๐						๒	๖.๕๙
นาหมื่น	๑๔,๖๗๘	๐	๐	๑	๐	๐	๐	๑	๑					๓	๒๐.๔๔
สันติสุข	๑๗,๓๖๓	๐	๐	๐	๐	๐	๐	๐						๐	๐.๐๐
บ่อเกลือ	๑๕,๐๘๒	๐	๐	๐	๐	๐	๐	๐						๐	๐.๐๐
สองแคว	๑๒,๓๒๐	๐	๐	๐	๐	๐	๐	๐						๐	๐.๐๐
ภูเพียง	๓๖,๖๘๘	๐	๐	๐	๐	๐	๐	๐						๐	๐.๐๐
เฉลิมพระเกียรติฯ	๙,๗๖๘	๐	๐	๐	๐	๐	๐	๐						๐	๐.๐๐
รวม	๔๙๐,๓๒๗	๒	๐	๔	๓	๐	๒	๒	๗					๒๐	๔.๐๘
										หมายเหตุ	อัตราป่วย	อ. เมือง			๑.๑๙

รูปที่ ๔ แผนที่การระบาดของโรคเลปโตสไปโรซิส จำแนกรายอำเภอ จ.น่าน ปี ๒๕๕๗
(ข้อมูล ณ ๑ กันยายน พ.ศ. ๒๕๕๗)



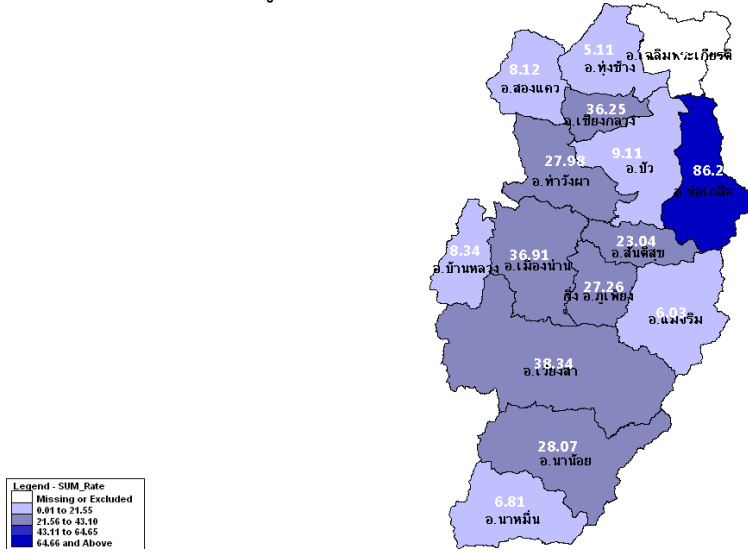
จากการวิเคราะห์ข้อมูลพบว่าตั้งแต่วันที่ ๑ มกราคม ถึง วันที่ ๓๑ สิงหาคม ๒๕๕๗ จังหวัดน่าน พบผู้ป่วยโรค Leptospirosis ทั้งหมด ๒๐ ราย อัตราป่วย ๔.๐๘ ต่อประชากรแสนคน ไม่พบผู้ป่วยเสียชีวิต

อัตราป่วยสูงสุด ที่อำเภอนาหมื่น ๓ ราย อัตราป่วย ๒๐.๔๔ ต่อประชากรแสนคน รองลงมา คือ นาน้อย พบผู้ป่วย ๓ ราย คิดเป็นอัตราป่วย ๙.๓๖ ต่อประชากรแสนคน และ อำเภอท่าวังผา พบผู้ป่วย ๕ ราย คิดเป็นอัตราป่วย ๙.๓๓ ต่อประชากรแสนคน

ตารางที่ ๖ จำนวนและอัตราป่วยด้วยโรคไข้หวัดใหญ่ จำแนกรายเดือน จังหวัดน่าน ปี พ.ศ. ๒๕๕๗

กิ่งอำเภอ	(คน)	มค.	กพ.	มีค.	เมย.	พค.	มิย.	กค.	สค.	กย.	ตค.	พย.	ธค.	รวม	แสนประชากร
เขตเมือง	๑๙,๘๘๐	๒	๒	๓	๓	๑	๐	๐	๐					๑๑	๕๘.๙๙
เมือง(ชนบท)	๖๑,๓๙๖	๒	๔	๓	๔	๒	๒	๑	๒					๒๐	๓๒.๕๐
แม่จริม	๑๕,๕๔๙	๐	๑	๐	๐	๐	๐	๐	๐					๑	๖.๐๓
บ้านหลวง	๑๒,๐๕๒	๐	๑	๐	๐	๐	๐	๐	๐					๑	๘.๓๔
นาน้อย	๓๒,๐๗๓	๐	๒	๐	๒	๕	๐	๐	๐					๙	๒๘.๐๗
ปัว	๖๔,๒๗๘	๐	๑	๑	๐	๒	๐	๐	๒					๖	๙.๑๑
ท่าวังผา	๕๑,๕๑๓	๓	๑	๕	๔	๐	๐	๑	๑					๑๕	๒๗.๙๘
เวียงสา	๗๐,๐๒๐	๔	๕	๙	๓	๐	๑	๓	๓					๒๘	๓๙.๗๖
ทุ่งช้าง	๑๘,๓๕๓	๐	๐	๐	๑	๐	๐	๐	๐					๑	๕.๑๑
เชียงกลาง	๒๘,๒๘๔	๐	๑	๔	๑	๓	๑	๐	๑					๑๑	๓๖.๒๕
นาหมื่น	๑๔,๘๒๓	๐	๑	๐	๐	๐	๐	๐	๐					๑	๖.๘๑
สันติสุข	๑๕,๗๐๓	๑	๒	๑	๐	๐	๐	๐	๐					๔	๒๓.๐๔
บ่อเกลือ	๑๔,๓๒๔	๐	๐	๐	๐	๘	๓	๒	๐					๑๓	๘๖.๒๐
สองแคว	๑๑,๗๔๙	๐	๐	๑	๐	๐	๐	๐	๐					๑	๘.๑๒
ภูเพียง	๓๕,๔๗๗	๑	๓	๑	๑	๒	๐	๑	๑					๑๐	๒๗.๒๖
เฉลิมพระเกียรติฯ	๙,๓๐๒	๐	๐	๐	๐	๐	๐	๐	๐					๐	๐.๐๐
รวม	๔๗๕,๕๗๓	๑๓	๒๔	๒๘	๑๙	๒๓	๗	๘	๑๐					๑๓๒	๒๖.๙๒
										หมายเหตุ	อัตราป่วย อ. เมือง				๓๖.๙๑

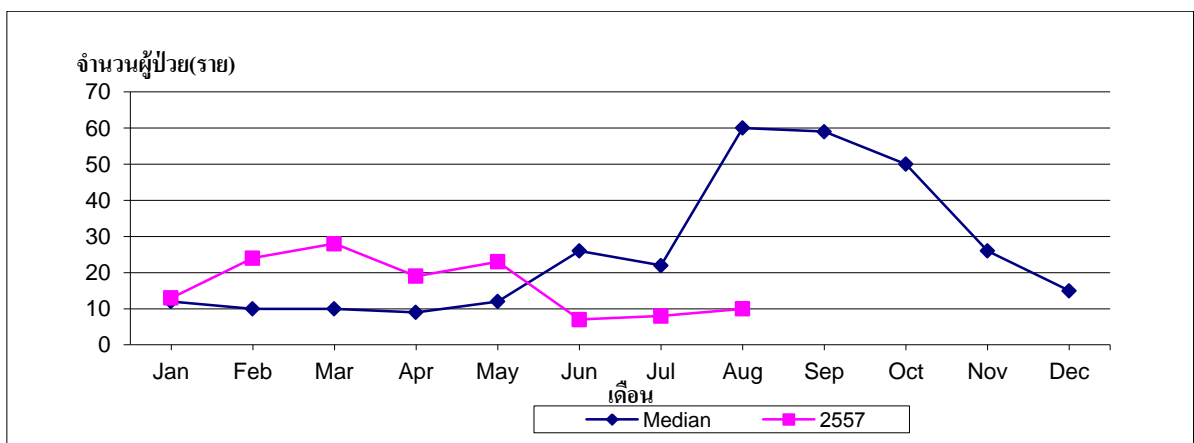
รูปที่ ๕ แผนที่การระบาดของโรคไข้หวัดใหญ่ จำแนกรายอำเภอ จ.น่าน ปี ๒๕๕๗
(ข้อมูล ณ ๑ กันยายน พ.ศ. ๒๕๕๗)



จากการวิเคราะห์ข้อมูลพบว่าตั้งแต่วันที่ ๑ มกราคม ๒๕๕๗ ถึงวันที่ ๓๑ สิงหาคม ๒๕๕๗ จังหวัดน่าน พบผู้ป่วยโรค ไข้หวัดใหญ่ ทั้งหมด ๑๓๒ ราย อัตราป่วย ๒๖.๙๒ ต่อประชากรแสนคน ไม่พบผู้ป่วยเสียชีวิต

อัตราป่วยสูงสุด ที่อำเภอบ่อเกลือ ๑๓ ราย คิดเป็นอัตราป่วย ๘๖.๒๐ ต่อประชากรแสนคน รองลงมา คือ อำเภอเมืองเขตเมือง ๑๑ ราย อัตราป่วย ๔๘.๙๙ ต่อประชากรแสนคน และ อำเภอเวียงสา ๒๘ ราย คิดเป็นอัตราป่วย ๓๙.๗๖ ต่อประชากรแสนคนตามลำดับ

รูปที่ ๖ จำนวนผู้ป่วยด้วยโรคไข้หวัดใหญ่ จังหวัดน่าน เปรียบเทียบข้อมูลปี ๒๕๕๗ กับค่ามัธยฐาน ย้อนหลัง ๕ ปี (ข้อมูล ณ ๑ กันยายน พ.ศ. ๒๕๕๗)



จากการวิเคราะห์ข้อมูลพบว่าตั้งแต่วันที่ ๑ มกราคม ๒๕๕๗ ถึง วันที่ ๓๑ สิงหาคม ๒๕๕๗ พบผู้ป่วยโรคไข้หวัดใหญ่ ในจังหวัดน่าน มีรายงานผู้ป่วยทั้งหมดจำนวน ๑๒๒ ราย อัตราป่วย ๒๕.๖๕ ต่อประชากรแสนคน ไม่พบผู้ป่วยเสียชีวิต หากเทียบกับค่ามัธยฐานย้อนหลัง๕ปีพบว่า ณ ช่วงเวลาเดียวกัน มีแนวโน้มลดลงจากปีที่ผ่านมา