



รายงาน การเฝ้าระวังทางระบาดวิทยา จังหวัดน่าน

ปีที่ ๑๒ ฉบับที่ ๑ เดือน มกราคม พ.ศ. ๒๕๕๗

งานระบาดวิทยา กลุ่มงานพัฒนายุทธศาสตร์สาธารณสุข สำนักงานสาธารณสุขจังหวัดน่าน โทรศัพท์ ๐๕๔ - ๗๑๐๑๙๐ ต่อ ๑๓๕

สรุปการส่งรายงานเฝ้าระวังทางระบาดวิทยา (รง.๕๐๖) ประจำเดือน มกราคม ๒๕๕๗ สำนักงานสาธารณสุขจังหวัดน่าน (ตั้งแต่ ๒๖ ธันวาคม ๒๕๕๖ - ๒๕ มกราคม ๒๕๕๗)

รายงานการเฝ้าระวังทางระบาดวิทยา ประจำเดือน มกราคม ๒๕๕๗ ตั้งแต่ ๒๖ ธันวาคม ๒๕๕๖ - ๒๕ มกราคม ๒๕๕๗ จากบัตรรายงาน ๕๐๖ จำนวนทั้งสิ้น ๑,๕๑๓ บัตร จำแนกตามสถานบริการและรายอำเภอ ดังนี้

ตารางที่ ๑ จำนวนบัตรรายงาน ๕๐๖/๕๐๗ จำแนกตามระดับสถานบริการ เดือน มกราคม ๒๕๕๗

สถานบริการ	จำนวน (แห่ง)	บัตรที่ส่งเดือนนี้				หมายเหตุ
		จำนวนบัตรที่ส่งทั้งหมด	ร้อยละของบัตรที่ส่งทั้งหมด	จำนวนบัตรที่ส่งทันเวลา	ร้อยละของความทันเวลา	
โรงพยาบาลทั่วไป	๑	๑๙๓	๑๒.๗๖	๑๐๑	๘.๔๗	
โรงพยาบาลค่ายฯ	๑	๔	๐.๒๖	๔	๐.๓๔	
โรงพยาบาลชุมชน	๑๓	๗๙๘	๕๒.๗๔	๗๐๓	๕๘.๙๘	
รพ.สต./สสช.	๑๕๒	๕๑๘	๓๔.๒๔	๓๘๔	๓๒.๒๑	
รวม	๑๖๗	๑,๕๑๓	๑๐๐.๐๐	๑,๑๙๒	๗๘.๗๘	

หมายเหตุ ความทันเวลา กำหนดตั้งแต่ วันที่สถานบริการพบผู้ป่วย และส่งรายงานถึง สสจ. ดังนี้

๑. รพ.ทุกแห่ง ส่ง สสจ. ๓ วัน
๒. รพ.สต./สสช. ส่ง สสจ. ๖ วัน

**ตารางที่ ๒ จำนวนการส่งรายงาน ๕๐๖ เดือน มกราคม (๒๖ ธันวาคม ๒๕๕๖ - ๒๕ มกราคม ๒๕๕๗) และ
จำนวนสะสมตั้งแต่ต้นปี ๒๕๕๗**

สถานบริการ	จำนวนสถานบริการ			รายงานที่ส่งในเดือนนี้				จำนวนสะสมตั้งแต่ต้นปี		
	ทั้งหมด	ส่ง รายงาน	ร้อยละ	ทั้งหมด	ทันเวลา	ร้อยละ	เฉลี่ยต่อ แห่ง	ทั้งหมด	ทันเวลา	ร้อยละ
รพ.น่าน	๑	๑	๑๐๐.๐๐	๑๙๓	๑๐๑	๕๒.๓๓	๑๙๓	๑๙๓	๑๐๑	๕๒.๓๓
รพ.ค่าย	๑	๑	๑๐๐.๐๐	๔	๔	๑๐๐.๐๐	๔	๔	๔	๑๐๐.๐๐
รพ.แม่จรมิ	๑	๑	๑๐๐.๐๐	๔๙	๔๗	๙๕.๙๒	๔๙	๔๙	๔๗	๙๕.๙๒
รพ.บ้านหลวง	๑	๑	๑๐๐.๐๐	๓๓	๑๙	๕๗.๕๘	๓๓	๓๓	๑๙	๕๗.๕๘
รพ.นาน้อย	๑	๑	๑๐๐.๐๐	๑๑๖	๘๒	๗๐.๖๙	๑๑๖	๑๑๖	๘๒	๗๐.๖๙
รพ.รพี	๑	๑	๑๐๐.๐๐	๑๐๑	๙๘	๙๗.๐๓	๑๐๑	๑๐๑	๙๘	๙๗.๐๓
รพ.ท่าวังผา	๑	๑	๑๐๐.๐๐	๑๓๔	๑๑๔	๘๕.๐๗	๑๓๔	๑๓๔	๑๑๔	๘๕.๐๗
รพ.เวียงสา	๑	๑	๑๐๐.๐๐	๙๙	๙๑	๙๑.๙๒	๙๙	๙๙	๙๑	๙๑.๙๒
รพ.ทุ่งช้าง	๑	๑	๑๐๐.๐๐	๔๕	๔๕	๑๐๐.๐๐	๔๕	๔๕	๔๕	๑๐๐.๐๐
รพ.เชียงกลาง	๑	๑	๑๐๐.๐๐	๔๖	๔๕	๙๗.๘๓	๔๖	๔๖	๔๕	๙๗.๘๓
รพ.นาหมื่น	๑	๑	๑๐๐.๐๐	๓๙	๓๙	๑๐๐.๐๐	๓๙	๓๙	๓๙	๑๐๐.๐๐
รพ.สันติสุข	๑	๑	๑๐๐.๐๐	๑๗	๑๗	๑๐๐.๐๐	๑๗	๑๗	๑๗	๑๐๐.๐๐
รพ.บ่อเกลือ	๑	๑	๑๐๐.๐๐	๗๐	๖๕	๙๒.๘๖	๗๐	๗๐	๖๕	๙๒.๘๖
รพ.สองแคว	๑	๑	๑๐๐.๐๐	๔๕	๓๗	๘๒.๒๒	๔๕	๔๕	๓๗	๘๒.๒๒
รพ.ภูเพียง										
รพ.เฉลิมพระเกียรติ	๑	๑	๑๐๐.๐๐	๔	๔	๑๐๐.๐๐	๔	๔	๔	๑๐๐.๐๐
รวมหน่วย รพ.	๑๕	๑๕	๑๐๐.๐๐	๙๙๕	๘๐๘	๘๑.๒๑	๙๙๕	๙๙๕	๘๐๘	๘๑.๒๑
สสอ.เมือง	๑๗	๘	๔๗.๐๖	๙๒	๙๐	๙๗.๘๓	๙๒	๙๒	๙๐	๙๗.๘๓
สสอ.แม่จรมิ	๘	๘	๑๐๐.๐๐	๑๗	๑๓	๗๖.๔๗	๑๗	๑๗	๑๓	๗๖.๔๗
สสอ.บ้านหลวง	๕	๕	๑๐๐.๐๐	๔	๔	๑๐๐.๐๐	๔	๔	๔	๑๐๐.๐๐
สสอ.นาน้อย	๙	๙	๑๐๐.๐๐	๔๖	๔๓	๙๓.๔๘	๔๖	๔๖	๔๓	๙๓.๔๘
สสอ.รพี	๑๓	๑๓	๑๐๐.๐๐	๔๖	๓๕	๗๖.๐๙	๔๖	๔๖	๓๕	๗๖.๐๙
สสอ.ท่าวังผา	๑๗	๑๗	๑๐๐.๐๐	๗๗	๕๘	๗๕.๓๒	๗๗	๗๗	๕๘	๗๕.๓๒
สสอ.เวียงสา	๒๖	๒๖	๑๐๐.๐๐	๗๑	๓๙	๕๔.๙๓	๗๑	๗๑	๓๙	๕๔.๙๓
สสอ.ทุ่งช้าง	๗	๗	๑๐๐.๐๐	๕๑	๓๘	๗๔.๕๑	๕๑	๕๑	๓๘	๗๔.๕๑
สสอ.เชียงกลาง	๙	๖	๖๖.๖๗	๒๔	๒๐	๘๓.๓๓	๒๔	๒๔	๒๐	๘๓.๓๓
สสอ.นาหมื่น	๕	๑	๒๐.๐๐	๗	๗	๑๐๐.๐๐	๗	๗	๗	๑๐๐.๐๐
สสอ.สันติสุข	๔	๓	๗๕.๐๐	๕	๕	๑๐๐.๐๐	๕	๕	๕	๑๐๐.๐๐
สสอ.บ่อเกลือ	๘	๐	๐	๐	๐	๐.๐๐	๐	๐	๐	๐.๐๐
สสอ.สองแคว	๖	๓	๕๐.๐๐	๗	๗	๑๐๐.๐๐	๗	๗	๗	๑๐๐.๐๐
สสอ.ภูเพียง	๑๐	๑๐	๑๐๐.๐๐	๗๑	๒๕	๓๕.๒๑	๗๑	๗๑	๒๕	๓๕.๒๑
สสอ.เฉลิมพระเกียรติ	๗	๗	๑๐๐.๐๐	๐	๐	๐.๐๐	๐	๐	๐	๐.๐๐
รวมหน่วย สสอ.	๑๕๒	๑๐๒	๖๗.๑๑	๕๑๘	๓๘๔	๗๔.๑๓	๕๑๘	๕๑๘	๓๘๔	๗๔.๑๓

สถานการณ์โรคติดต่อที่มีความสำคัญสูง ประเทศไทย

ระดับประเทศ

ตั้งแต่วันที่ ๑ มกราคม พ.ศ. ๒๕๕๗ ถึงวันที่ ๒๕ มกราคม พ.ศ. ๒๕๕๗ ประเทศไทย
ไทยมีรายงานผู้ป่วยโรคที่มีความสำคัญสูง ดังนี้ (www.boe.moph.go.th)

๑. Cholera ไม่พบผู้ป่วย จังหวัดน่านไม่พบผู้ป่วย
๒. Botulism ไม่พบผู้ป่วย จังหวัดน่านไม่พบผู้ป่วย
๓. Rabies ไม่พบผู้ป่วย จังหวัดน่านไม่พบผู้ป่วย
๔. Measles พบผู้ป่วยจำนวน ๑๖ รายพบผู้ป่วยเสียชีวิต ๐ รายจังหวัดน่านไม่พบผู้ป่วย
๕. Diphtheria ไม่พบผู้ป่วย จังหวัดน่านไม่พบผู้ป่วย
๖. AFP พบผู้ป่วย จำนวน ๔ ราย พบผู้ป่วยเสียชีวิต ๐ ราย จังหวัดน่านไม่พบผู้ป่วย
๗. Tetanus neonatorum ไม่พบผู้ป่วย จังหวัดน่านไม่พบผู้ป่วย
๘. Meningococcal Meningitis พบผู้ป่วย ๒ราย พบผู้ป่วยเสียชีวิต๐ราย จังหวัดน่านไม่พบ
ผู้ป่วย
๙. Encephalitis พบผู้ป่วย ๑๕ ราย พบผู้ป่วยเสียชีวิต ๐ รายจังหวัดน่านไม่พบผู้ป่วย
๑๐. Pneumonia พบผู้ป่วยจำนวน ๕,๗๙๙ ราย พบผู้ป่วยเสียชีวิต ๔ ราย จังหวัดน่าน
พบผู้ป่วย ๑๐๒ ราย
๑๑. AEFI พบผู้ป่วย ๑๐ ราย ไม่พบผู้ป่วยเสียชีวิต จังหวัดน่านไม่พบผู้ป่วย
๑๒. Leptospirosis พบผู้ป่วย ๓๐ ราย ไม่มีผู้ป่วยเสียชีวิต จังหวัดน่านพบผู้ป่วย ๒ราย
พบผู้ป่วยเสียชีวิต๐ ราย
๑๓. โรคไข้เลือดออก (DHF + DF + DSS)

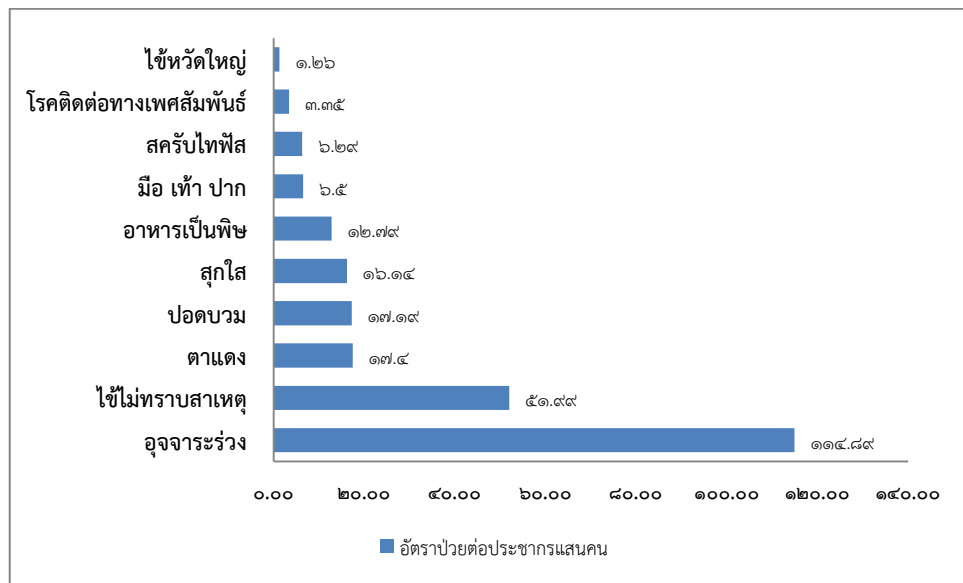
ตั้งแต่วันที่ ๑ มกราคม พ.ศ. ๒๕๕๗ ถึงวันที่ ๒๕ มกราคม พ.ศ. ๒๕๕๗

ทั่วประเทศ พบผู้ป่วยจำนวน ๓๙๗ ราย อัตราป่วย ๐.๖๒ ต่อประชากรแสนคน เสียชีวิต ๑ ราย
จังหวัดน่าน พบผู้ป่วย ๑ ราย อัตราป่วย ๐.๒๐ ต่อประชากรแสนคน ไม่พบผู้ป่วยเสียชีวิต
(ข้อมูล ณ วันที่ ๒๕ มกราคม ๒๕๕๗)

สรุปสถานการณ์โรคที่เฝ้าระวังทางระบาดวิทยา เดือนมกราคม ๒๕๕๗

สถานการณ์โรคเฝ้าระวัง ๑๐ อันดับ ของจังหวัดน่าน นับตั้งแต่วันที่ ๒๖ ธันวาคม ๒๕๕๖ ถึงวันที่ ๒๕ มกราคม ๒๕๕๗ งานระบาดวิทยา สำนักงานสาธารณสุขจังหวัดน่าน ได้รับรายงานโรคที่ต้องเฝ้าระวังฯ ดังรูปที่ ๑

รูปที่ ๑ แผนภูมิแสดงอัตราป่วยด้วยโรคที่เฝ้าระวังทางระบาดวิทยา จังหวัดน่าน ๑๐ อันดับ เดือนมกราคม ปี ๒๕๕๗ (ข้อมูล ณ ๒๕ มกราคม พ.ศ. ๒๕๕๗)



โรคที่พบมากเป็นอันดับที่ ๑ คือ อูจจาระร่วง พบผู้ป่วย จำนวน ๕๔๗ ราย อัตราป่วย ๑๓๔.๖๘ ต่อประชากรแสนคน **ลดลง** จากช่วงเดียวกันของปีที่แล้ว ในช่วงเวลาเดียวกันพบผู้ป่วย ๕๕๐ ราย อัตราป่วย ๑๓๕.๓๑ ต่อประชากรแสนคน **พบอัตราป่วยมากที่สุด** ที่อำเภอสองแคว อัตราป่วย ๒๖๘.๘๖ ต่อประชากรแสนคน (จำนวน ๓๒ ราย) รองลงมาได้แก่อำเภอนาหมื่นและอำเภอทุ่งช้าง อัตราป่วย ๒๓๐.๗๔ (๓๔ ราย) และ ๒๒๔.๓๕ (๔๑ ราย) ต่อประชากรแสนคน ตามลำดับ

โรคที่พบมากเป็นอันดับที่ ๒ คือ ใช้ไม้ทราบสาเหตุ พบผู้ป่วย จำนวน ๒๔๘ ราย อัตราป่วย ๕๑.๙๔ ต่อประชากรแสนคน **ลดลง** จากช่วงเดียวกันของปีที่แล้ว ในช่วงเวลาเดียวกันพบผู้ป่วย ๓๑๘ ราย อัตราป่วย ๖๖.๖๗ ต่อประชากรแสนคน **พบอัตราป่วยมากที่สุด** ที่อำเภอบ่อเกลือ อัตราป่วย ๓๒๒.๗๖ ต่อประชากรแสนคน (จำนวน ๔๗ ราย) รองลงมาได้แก่อำเภอบ้านหลวง และอำเภอท่าวังผา อัตราป่วย ๑๐๘.๔๗ (๑๓ราย) และ ๗๖.๑๑ (๓๙ ราย) ต่อประชากรแสนคน ตามลำดับ

โรคที่พบมากเป็นอันดับที่ ๓ คือ ตาแดง พบผู้ป่วย จำนวน ๘๓ ราย อัตราป่วย ๑๗.๔ ต่อประชากรแสนคน **ลดลง** จากช่วงเดียวกันของปีที่แล้ว ในช่วงเวลาเดียวกันพบผู้ป่วย ๘๕ ราย อัตราป่วย ๑๗.๘๒ ต่อประชากรแสนคน **พบอัตราป่วยมากที่สุด** ที่อำเภอบ้านหลวง อัตราป่วย ๘๓.๔๔ ต่อประชากรแสนคน (จำนวน ๑๐ราย) รองลงมาได้แก่อำเภอนาน้อย และอำเภอแม่จริม อัตราป่วย ๖๑.๓๑(๒๐ราย) และ ๓๘.๑๓ (๑๖ ราย) ต่อประชากรแสนคน ตามลำดับ

สถานการณ์โรคติดต่อ ตามนโยบายที่สำคัญ

๑. สถานการณ์โรคไข้เลือดออก ปี ๒๕๕๗ (www.boe.moph.go.th)

ประเทศไทย ในปี พ.ศ. ๒๕๕๗ ตั้งแต่วันที่ ๑ มกราคม ๒๕๕๗ ถึงวันที่ ๒๕ มกราคม ๒๕๕๗ สำนักโรคติดต่อวิทยา กรมควบคุมโรค ได้รับรายงานเฝ้าระวังโรคทางระบาดวิทยาเร่งด่วนผู้ป่วยโรคไข้เลือดออก (DF, DHF, DSS) อัตราป่วย ๐.๖๒ ต่อประชากรแสนคน เสียชีวิต ๑ ราย

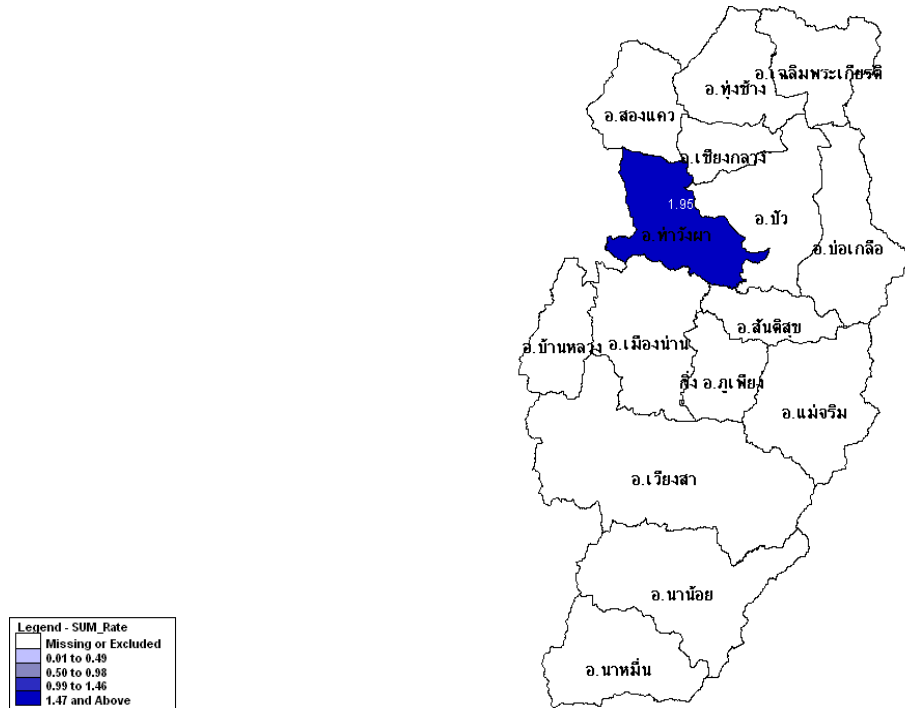
พบอัตราป่วย สูงสุดที่ภาคใต้ อัตราป่วย ๑.๑๘ ต่อประชากรแสนคน รองลงมาพบที่ ภาคกลาง อัตราป่วย ๑.๑๑ ต่อประชากรแสนคน ภาคเหนือ อัตราป่วย ๐.๓๘ ต่อประชากรแสนคน ต่ำสุดภาคตะวันออกเฉียงเหนือ อัตราป่วย ๐.๐๕ ต่อประชากรแสนคนตามลำดับ

จังหวัดน่าน ปี พ.ศ. ๒๕๕๖ ตั้งแต่วันที่ ๑ มกราคม ๒๕๕๗ ถึงวันที่ ๒๕ มกราคม ๒๕๕๗ พบผู้ป่วย ๑ ราย

ตารางที่ ๓ จำนวนและอัตราป่วยด้วยโรคไข้เลือดออก จังหวัดน่าน จำแนกรายอำเภอ ปี ๒๕๕๗

อำเภอ / กิ่งอำเภอ	ประชากร (คน)	ผู้ป่วยไข้เลือดออก (ราย) แยกรายเดือน													อัตราป่วย/ แสนประชากร	
		มค.	กพ.	มีค.	เมย.	พค.	มิย.	กค.	สค.	กย.	ตค.	พย.	ธค.	รวม		
เขตเมือง	๒๒,๔๕๓	๐													๐	๐.๐๐
เมือง(ชนบท)	๕๘,๘๒๓	๐													๐	๐.๐๐
แม่จริม	๑๕,๕๔๙	๐													๐	๐.๐๐
บ้านหลวง	๑๒,๐๕๒	๐													๐	๐.๐๐
น่าน้อย	๓๒,๕๗๓	๐													๐	๐.๐๐
ปัว	๖๔,๒๗๘	๐													๐	๐.๐๐
ท่าวังผา	๕๑,๕๑๓	๑													๑	๑.๙๕
เวียงสา	๗๐,๐๒๐	๐													๐	๐.๐๐
ทุ่งช้าง	๑๘,๓๕๓	๐													๐	๐.๐๐
เชียงกลาง	๒๘,๒๘๔	๐													๐	๐.๐๐
นาหมื่น	๑๔,๘๒๓	๐													๐	๐.๐๐
สันติสุข	๑๕,๗๐๓	๐													๐	๐.๐๐
บ่อเกลือ	๑๔,๓๒๔	๐													๐	๐.๐๐
สองแคว	๑๑,๗๔๙	๐													๐	๐.๐๐
ภูเพียง	๓๕,๔๗๗	๐													๐	๐.๐๐
เฉลิมพระ เกียรติฯ	๙,๓๐๒	๐													๐	๐.๐๐
รวม	๔๗๕,๒๗๖	๑													๑	๐.๒๑
หมายเหตุ															อัตราป่วย อ. เมือง	๐

รูปที่ ๒ แผนที่การระบาดของโรคไข้เลือดออก จำแนกรายอำเภอ จ.น่าน ปี ๒๕๕๗
(ข้อมูล ณ ๒๕ มกราคม พ.ศ. ๒๕๕๗)



จากการวิเคราะห์ข้อมูลพบว่าตั้งแต่วันที่ ๑ มกราคม – ๒๕ มกราคม ๒๕๕๗ พบผู้ป่วยไข้เลือดออก
ทุกกลุ่มอาการรวม ๑ ราย อัตราป่วย ๐.๒๑ ต่อประชากรแสนคน ไม่มีผู้เสียชีวิต

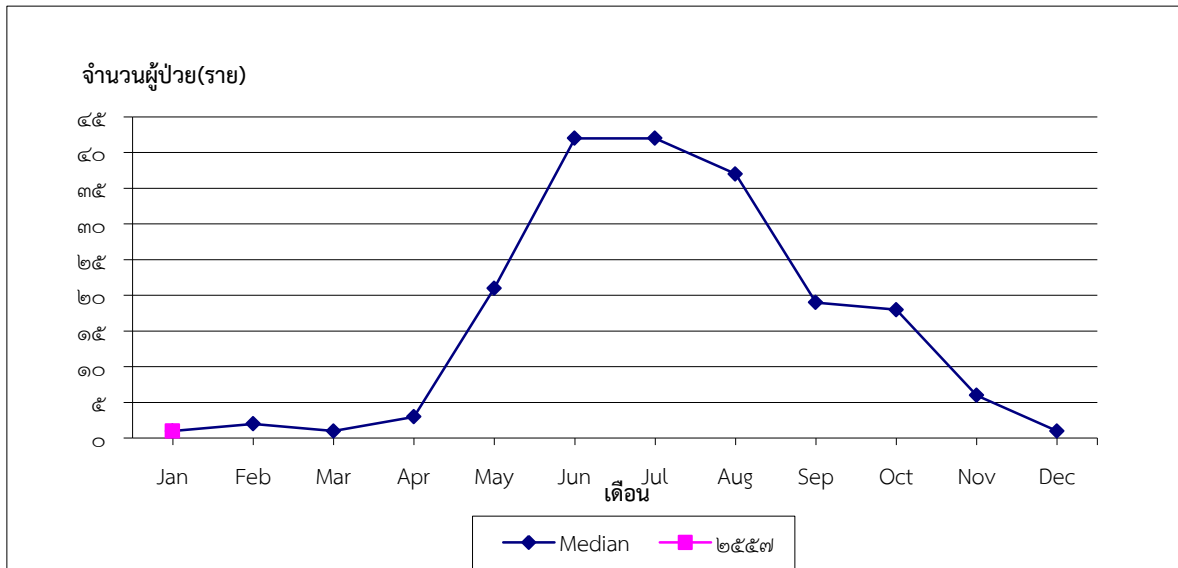
อำเภอที่มีอัตราป่วย คือ อำเภอท่าวังพบผู้ป่วย ๑ ราย อัตราป่วย ๑.๙๕๕ ต่อประชากรแสน
คน

ตารางที่ ๔ จำนวนผู้ป่วยด้วยโรคไข้เลือดออก/อัตราป่วย จำแนกตามกลุ่มอาการ จังหวัดน่าน ปี ๒๕๕๗

ประเภท	ประชากร	มค.	กพ.	มีค.	เมย.	พค.	มิย.	กค.	สค.	กย.	ตค.	พย.	ธค.	รวม	อัตราป่วย
DHF	๔๗๕,๒๗๖	๐												๐	๐
DSS	๔๗๕,๒๗๖	๐												๐	๐
DF	๔๗๕,๒๗๖	๑												๑	๐.๒๑
	รวม	๑												๑	๐.๒๑

จากตารางที่ ๔ พบว่าผู้ป่วยส่วนใหญ่เป็นผู้ป่วยในกลุ่มอาการ DF จำนวน ๑ ราย อัตราป่วย
เท่ากับ ๐.๒๑ ต่อประชากรแสนคน รองลงมาคือผู้ป่วยกลุ่มอาการ DHF จำนวน ๐ราย และ ผู้ป่วยกลุ่ม
อาการ DSS จำนวน ๐ราย

รูปที่ ๓ จำนวนผู้ป่วยด้วยโรคไข้เลือดออกทุกกลุ่มอาการ จังหวัดน่าน เปรียบเทียบข้อมูลปี ๒๕๕๗ กับค่ามัธยฐานย้อนหลัง ๕ ปี (ข้อมูล ณ ๒๕ มกราคม พ.ศ. ๒๕๕๗)



จากวิเคราะห์ข้อมูลพบว่าตั้งแต่วันที่ ๑ มกราคม ๒๕๕๗ ถึงวันที่ ๒๕ มกราคม ๒๕๕๗ พบผู้ป่วยโรคไข้เลือดออกทุกกลุ่มอาการ ในจังหวัดน่าน ที่ยังคงมีการระบาดอยู่ และมีผู้ป่วยทั้งหมด ๘๗๗ ราย ดังนั้นจึงต้องมีการควบคุมป้องกัน และเฝ้าระวังทางระบาดอย่างต่อเนื่อง

๒. สถานการณ์โรค Leptospirosis ปี พ.ศ. ๒๕๕๗ (www.boe.moph.go.th)

ประเทศไทย ปีพ.ศ. ๒๕๕๗ ตั้งแต่วันที่ ๑ มกราคม ๒๕๕๗ - ๒๕ มกราคม ๒๕๕๗ พบผู้ป่วยทั่วประเทศ ๓๐ ราย คิดเป็นอัตราป่วย ๐.๐๕ ต่อประชากรแสนคน เสียชีวิต ๐ ราย

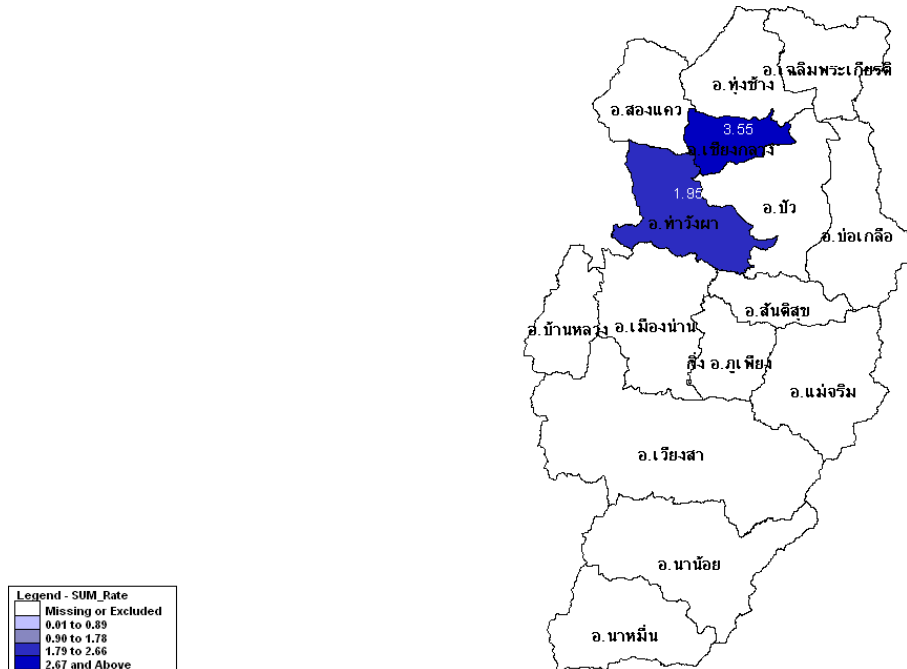
ภาคที่มีอัตราป่วยสูงสุด คือ ภาคใต้ ๐.๐๘ ต่อประชากรแสนคน รองลงมาคือภาคตะวันออกเฉียงเหนือ ๐.๐๘ ต่อประชากรแสนคน ภาคเหนือ ๐.๐๔ ต่อประชากรแสนคน และภาคกลาง ๐.๐๐ ต่อประชากรแสนคน ตามลำดับ

จังหวัดน่าน ปี พ.ศ. ๒๕๕๗ ตั้งแต่วันที่ ๑ มกราคม ๒๕๕๗ ถึงวันที่ ๒๕ มกราคม พ.ศ. ๒๕๕๗ พบผู้ป่วย ๒ ราย

ตารางที่ ๕ จำนวนและอัตราป่วยด้วยโรคเลปโตสไปโรซิส จำแนกรายเดือนจังหวัดน่าน ปี พ.ศ.๒๕๕๗

กิ่งอำเภอ	(คน)	มค.	กพ.	มีค.	เมย.	พค.	มิย.	กค.	สค.	กย.	ตค.	พย.	ธค.	รวม	แสนประชากร
เขตเมือง	๑๙,๘๘๐	๐												๐	๐.๐๐
เมือง(ชนบท)	๖๑,๓๙๖	๐												๐	๐.๐๐
แม่จริม	๑๕,๕๔๙	๐												๐	๐.๐๐
บ้านหลวง	๑๒,๐๕๒	๐												๐	๐.๐๐
น่าน้อย	๓๒,๕๗๓	๐												๐	๐.๐๐
ปัว	๖๔,๒๗๘	๐												๐	๐.๐๐
ท่าวังผา	๕๑,๕๑๓	๑												๑	๑.๙๔
เวียงสา	๗๐,๐๒๐	๐												๐	๐.๐๐
ทุ่งช้าง	๑๘,๓๕๓	๐												๐	๐.๐๐
เขียงกลาง	๒๘,๒๘๔	๑												๑	๓.๕๔
นาหมื่น	๑๔,๘๒๓	๐												๐	๐.๐๐
สันติสุข	๑๕,๗๐๓	๐												๐	๐.๐๐
บ่อเกลือ	๑๔,๓๒๔	๐												๐	๐.๐๐
สองแคว	๑๑,๗๔๙	๐												๐	๐.๐๐
ภูเพียง	๓๕,๔๗๗	๐												๐	๐.๐๐
เฉลิมพระเกียรติฯ	๙,๓๐๒	๐												๐	๐.๐๐
รวม	๔๗๕,๕๗๓	๒												๒	๐.๔๒
										หมายเหตุ	อัตราป่วย อ. เมือง				๐

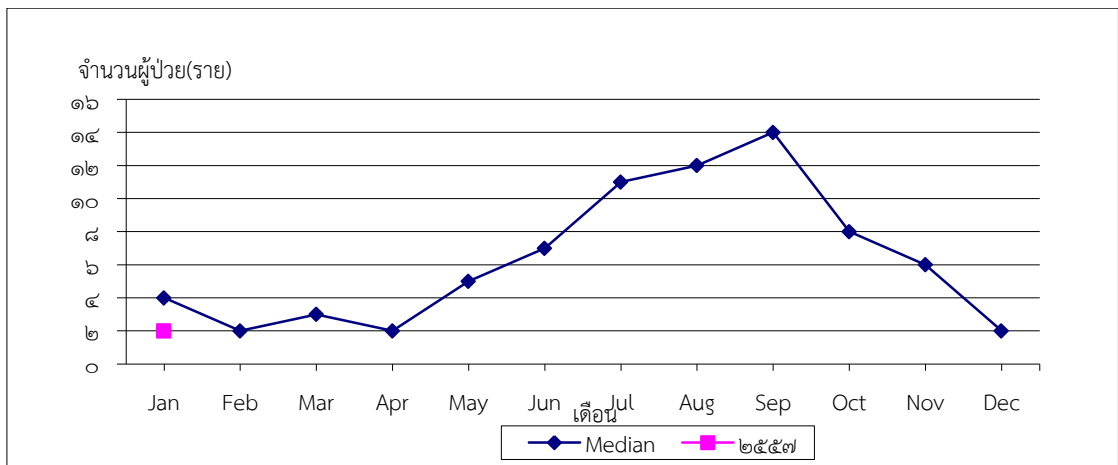
รูปที่ ๔ แผนที่การระบาดของโรคเลปโตสไปโรซิส จำแนกรายอำเภอ จ.น่าน ปี ๒๕๕๗
(ข้อมูล ณ ๒๕ มกราคม พ.ศ. ๒๕๕๗)



จากการวิเคราะห์ข้อมูลพบว่าตั้งแต่วันที่ ๑ มกราคม ถึง วันที่ ๒๕ มกราคม ๒๕๕๗ จังหวัดน่าน พบผู้ป่วยโรค Leptospirosis ทั้งหมด ๒ ราย อัตราป่วย ๐.๔๒ต่อประชากรแสนคน ไม่พบผู้ป่วยเสียชีวิต

อัตราป่วยสูงสุด ที่อำเภอเชียงกลาง ๑ ราย อัตราป่วย ๓.๕๔ ต่อประชากรแสนคน รองลงมา คือ อำเภอท่าวังผา พบผู้ป่วย ๑ ราย คิดเป็นอัตราป่วย ๑.๙๔ ต่อประชากรแสนคน

รูปที่ ๕ จำนวนผู้ป่วยด้วยโรคเลปโตสไปโรซิส จังหวัดน่าน เปรียบเทียบข้อมูลปี ๒๕๕๗ กับค่ามัธยฐาน ย้อนหลัง ๕ ปี (ข้อมูล ณ ๒๕ มกราคม พ.ศ. ๒๕๕๗)



จากวิเคราะห์ข้อมูลพบว่าตั้งแต่วันที่ ๑ มกราคม ๒๕๕๗ ถึงวันที่ ๒๕ มกราคม พ.ศ. ๒๕๕๗ พบว่ายังคงมีผู้ป่วยโรคเลปโตสไปโรซิส ในจังหวัดน่าน ทั้งหมด ๒ ราย

๓. สถานการณ์โรคไข้หวัดใหญ่ Influenza (www.boe.moph.go.th)

สถานการณ์โรคไข้หวัดใหญ่ ปี พ.ศ. ๒๕๕๗

ประเทศไทย ตั้งแต่วันที่ ๑ มกราคม ๒๕๕๗ - ๒๕ มกราคม ๒๕๕๗ พบผู้ป่วยทั่วประเทศ ๘๓๙ ราย คิดเป็นอัตราป่วย ๑.๓๒ ต่อประชากรแสนคน ไม่พบผู้ป่วยเสียชีวิต

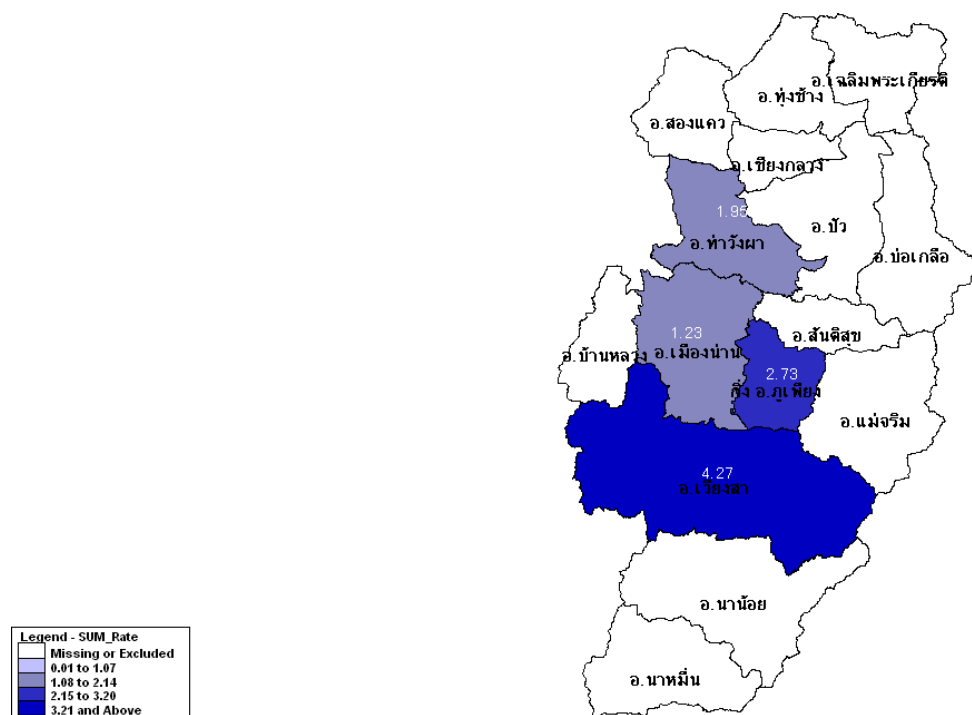
ภาคที่มีอัตราป่วยสูงสุด คือ ภาคเหนือ คิดเป็นอัตราป่วย ๒.๖๓ ต่อประชากรแสนคน รองลงมาคือ ภาคกลาง คิดเป็นอัตราป่วย ๑.๗๗ ต่อประชากรแสนคน รองลงมาคือ ภาคใต้ คิดเป็นอัตราป่วย ๐.๙๐ ต่อประชากรแสนคน และภาคตะวันออกเฉียงเหนือ ๐.๓๓ ต่อประชากรแสนคน ตามลำดับ

จังหวัดน่าน ปี พ.ศ. ๒๕๕๗ ตั้งแต่ ๑ มกราคม ๒๕๕๗ - ๒๕ มกราคม ๒๕๕๗ พบผู้ป่วยโรคไข้หวัดใหญ่ จำนวน ๖ ราย ไม่พบผู้ป่วยเสียชีวิต

ตารางที่ ๖ จำนวนและอัตราป่วยด้วยโรคไข้หวัดใหญ่ จำแนกรายเดือน จังหวัดน่าน ปี พ.ศ. ๒๕๕๗

กิ่งอำเภอ	(คน)	มค.	กพ.	มีค.	เมย.	พค.	มิย.	กค.	สค.	กย.	ตค.	พย.	ธค.	รวม	แสนประชากร	
เขตเมือง	๑๙,๘๘๐	๑												๑	๑.๒๓	
เมือง(ชนบท)	๖๑,๓๙๖	๐												๐	๐.๐๐	
แม่จริม	๑๕,๕๔๙	๐												๐	๐.๐๐	
บ้านหลวง	๑๒,๐๕๒	๐												๐	๐.๐๐	
นาน้อย	๓๒,๕๗๓	๐												๐	๐.๐๐	
ปัว	๖๔,๒๗๘	๐												๐	๐.๐๐	
ท่าวังผา	๕๑,๕๑๓	๑												๑	๑.๙๕	
เวียงสา	๗๐,๐๒๐	๓												๓	๔.๒๕	
ทุ่งช้าง	๑๘,๓๕๓	๐												๐	๐.๐๐	
เชียงกลาง	๒๘,๒๘๔	๐												๐	๐.๐๐	
นาหมื่น	๑๔,๘๒๓	๐												๐	๐.๐๐	
สันติสุข	๑๕,๗๐๓	๐												๐	๐.๐๐	
บ่อเกลือ	๑๔,๓๒๔	๐												๐	๐.๐๐	
สองแคว	๑๑,๗๔๙	๐												๐	๐.๐๐	
ภูเพียง	๓๕,๔๗๗	๑												๑	๒.๗๓	
เฉลิมพระเกียรติฯ	๙,๓๐๒	๐												๐	๐.๐๐	
รวม	๔๗๕,๕๗๓	๖												๖	๑.๒๖	
														หมายเหตุ	อัตราป่วย อ. เมือง	๑.๒๓

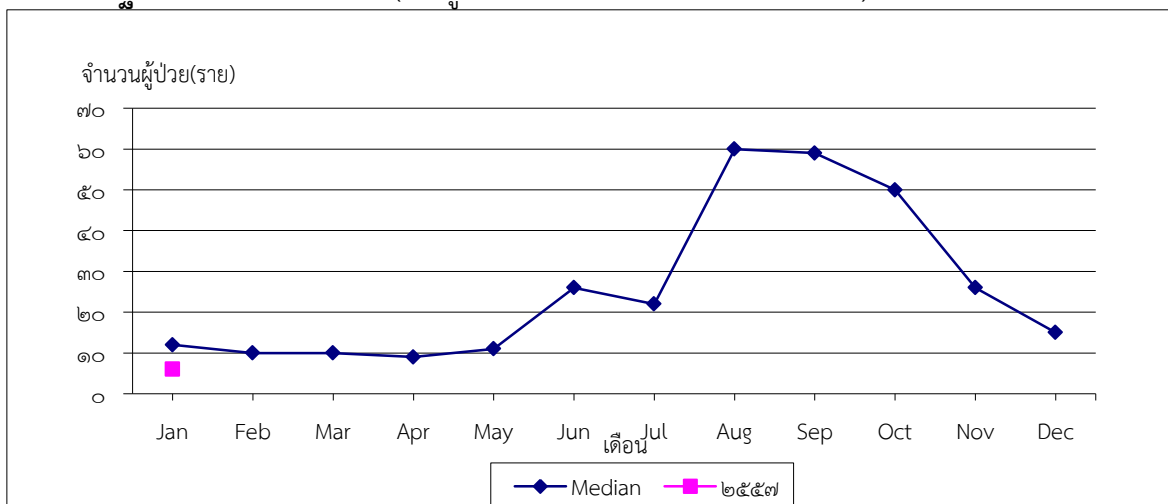
รูปที่ ๕ แผนที่การระบาดของโรคไข้หวัดใหญ่ จำแนกรายอำเภอ จ.น่าน ปี ๒๕๕๗
(ข้อมูล ณ ๒๕ มกราคม พ.ศ. ๒๕๕๗)



จากการวิเคราะห์ข้อมูลพบว่าตั้งแต่วันที่ ๑ มกราคม ๒๕๕๗ ถึงวันที่ ๒๕ มกราคม ๒๕๕๖ จังหวัดน่าน พบผู้ป่วยโรค ไข้หวัดใหญ่ ทั้งหมด ๖ ราย อัตราป่วย ๑.๒๖ ต่อประชากรแสนคน ไม่พบผู้ป่วยเสียชีวิต

อัตราป่วยสูงสุด ที่อำเภอเวียงสา พบผู้ป่วย ๓ ราย คิดเป็นอัตรา๔.๒๕ ต่อประชากรแสนคน รองลงมา คือ อำเภอภูเพียง ๑ ราย อัตราป่วย ๒.๗๓ ต่อประชากรแสนคน และ อำเภอท่าวังผา ๑ ราย คิดเป็นอัตราป่วย ๑.๙๕ ต่อประชากรแสนคนตามลำดับ

รูปที่ ๖ จำนวนผู้ป่วยด้วยโรคไข้หวัดใหญ่ จังหวัดน่าน เปรียบเทียบข้อมูลปี ๒๕๕๗ กับค่ามัธยฐาน ย้อนหลัง ๕ ปี (ข้อมูล ณ ๒๕ มกราคม พ.ศ. ๒๕๕๗)



จากการวิเคราะห์ข้อมูลพบว่าตั้งแต่วันที่ ๑ มกราคม ๒๕๕๗ ถึง วันที่ ๒๕ มกราคม ๒๕๕๗ พบผู้ป่วยโรคไข้หวัดใหญ่ ในจังหวัดน่าน มีรายงานผู้ป่วยทั้งหมดจำนวน ๖ ราย อัตราป่วย ๑.๒๖ ต่อประชากรแสนคน ไม่พบผู้ป่วยเสียชีวิต