



รายงาน การเฝ้าระวังทางระบาดวิทยา จังหวัดน่าน

ปีที่ ๑๑ ฉบับที่ ๘ เดือน สิงหาคม พ.ศ. ๒๕๕๖

งานระบาดวิทยา กลุ่มงานพัฒนายุทธศาสตร์สาธารณสุข สำนักงานสาธารณสุขจังหวัดน่าน

โทรศัพท์ ๐๕๕ - ๗๑๐๑๙๐ ต่อ ๑๓๕

**สรุปการส่งรายงานเฝ้าระวังทางระบาดวิทยา (รง.๕๐๖) ประจำเดือน สิงหาคม ๒๕๕๖
สำนักงานสาธารณสุขจังหวัดน่าน (ตั้งแต่ ๒๖ กรกฎาคม - ๒๕ สิงหาคม ๒๕๕๖)**

รายงานการเฝ้าระวังทางระบาดวิทยา ประจำเดือนสิงหาคม ๒๕๕๖ ตั้งแต่วันที่ ๒๖ กรกฎาคม - ๒๕ สิงหาคม ๒๕๕๖ จากบัตรรายงาน ๕๐๖ จำนวนทั้งสิ้น ๒,๓๙๒ บัตร จำแนกตามสถานบริการและรายอำเภอ ดังนี้

ตารางที่ ๑ จำนวนบัตรรายงาน ๕๐๖/๕๐๗ จำแนกตามระดับสถานบริการ เดือน สิงหาคม ๒๕๕๖

สถานบริการ	จำนวน (แห่ง)	บัตรที่ส่งเดือนนี้				หมายเหตุ
		จำนวนบัตรที่ส่งทั้งหมด	ร้อยละของบัตรที่ส่งทั้งหมด	จำนวนบัตรที่ส่งทันเวลา	ร้อยละของความทันเวลา	
โรงพยาบาลทั่วไป	๑	๓๑๖	๑๓.๒๑	๑๘๖	๕๘.๘๖	
โรงพยาบาลค่ายฯ	๑	๘๐	๓.๓๔	๑๒	๑๕.๐๐	
โรงพยาบาลชุมชน	๑๓	๑,๕๕๐	๖๕.๘๐	๑,๓๒๒	๘๕.๒๙	
รพ.สต./สสช.	๑๕๒	๔๔๖	๑๘.๖๕	๒๘๓	๖๓.๔๕	
รวม	๑๖๗	๒,๓๙๒	๑๐๐.๐๐	๑,๘๐๓	๗๕.๓๘	

หมายเหตุ ความทันเวลา กำหนดตั้งแต่ วันที่สถานบริการพบผู้ป่วย และส่งรายงานถึง สสจ. ดังนี้

๑. รพ.ทุกแห่ง ส่ง สสจ. ๓ วัน

๒. รพ.สต./สสช. ส่ง สสจ. ๖ วัน

ตารางที่ ๒ จำนวนการส่งรายงาน ๕๐๖ เดือน สิงหาคม ๒๕๕๖ (๒๖ กรกฎาคม - ๒๕ สิงหาคม ๒๕๕๖) และจำนวนสะสมตั้งแต่ต้นปี ๒๕๕๖

สถานบริการ	จำนวนสถานบริการ			รายงานที่ส่งในเดือนนี้				จำนวนสะสมตั้งแต่ต้นปี		
	ทั้งหมด	ส่งรายงาน	ร้อยละ	ทั้งหมด	ทันเวลา	ร้อยละ	เฉลี่ยต่อแห่ง	ทั้งหมด	ทันเวลา	ร้อยละ
รพ.น่าน	๑	๑	๑๐๐	๓๑๖	๑๘๖	๕๘.๘๖	๓๑๖.๐๐	๑,๘๘๑	๑,๒๔๕	๖๖.๑๙
รพ.ค่าย	๑	๑	๑๐๐	๘๐	๑๒	๑๕.๐๐	๘๐.๐๐	๑๗๐	๑๘	๑๐.๕๙
รพ.แม่จริม	๑	๑	๑๐๐	๗๙	๓๗	๔๖.๘๔	๗๙.๐๐	๖๒๐	๓๓๒	๕๓.๕๕
รพ.บ้านหลวง	๑	๑	๑๐๐	๖๓	๓๘	๖๐.๓๒	๖๓.๐๐	๔๔๐	๒๓๒	๕๒.๗๓
รพ.นาน้อย	๑	๑	๑๐๐	๒๓๙	๒๑๙	๙๑.๖๓	๒๓๙.๐๐	๑,๔๑๑	๘๔๓	๕๙.๗๔
รพ.ร.บัว	๑	๑	๑๐๐	๑๙๗	๑๙๔	๙๘.๔๘	๑๙๗.๐๐	๑,๒๓๔	๑,๑๕๒	๙๓.๓๕
รพ.ท่าวังผา	๑	๑	๑๐๐	๑๘๑	๑๕๕	๘๕.๖๔	๑๘๑.๐๐	๑,๐๒๗	๗๒๒	๗๐.๓๐
รพ.เวียงสา	๑	๑	๑๐๐	๓๐๔	๒๙๔	๙๖.๗๑	๓๐๔.๐๐	๑,๔๘๘	๑,๓๖๐	๙๑.๔๐
รพ.ทุ่งช้าง	๑	๑	๑๐๐	๙๔	๙๔	๑๐๐.๐๐	๙๔.๐๐	๕๕๘	๓๒๒	๕๗.๗๑
รพ.เขียงกลาง	๑	๑	๑๐๐	๑๐๒	๘๑	๗๙.๔๑	๑๐๒.๐๐	๕๐๒	๓๙๕	๗๘.๖๙
รพ.นาหมื่น	๑	๑	๑๐๐	๑๐๘	๘๐	๗๔.๐๗	๑๐๘.๐๐	๔๕๓	๓๗๕	๘๒.๗๘
รพ.สันติสุข	๑	๑	๑๐๐	๓๕	๒๖	๗๔.๒๙	๓๕.๐๐	๑๗๕	๑๑๕	๖๕.๗๑
รพ.บ่อเกลือ	๑	๑	๑๐๐	๘๑	๗๑	๘๗.๖๕	๘๑.๐๐	๖๐๘	๔๕๐	๗๔.๐๑
รพ.สองแคว	๑	๑	๑๐๐	๔๗	๑๘	๓๘.๓๐	๔๗.๐๐	๓๕๙	๒๖๐	๗๒.๔๒
รพ.ภูเพียง										
รพ.เฉลิมพระเกียรติ	๑	๑	๑๐๐.๐๐	๒๐	๑๕	๗๕.๐๐	๒๐.๐๐	๑๖๐	๑๒๖	๗๘.๗๕
รวมหน่วย รพ.	๑๕	๑๕	๑๐๐.๐๐	๑,๙๔๖	๑,๕๒๐	๗๘.๑๑	๑๒๙.๗๓	๑๑,๐๘๖	๘,๐๔๗	๗๒.๕๙
สสอ.เมือง	๑๗	๙	๕๒.๙๔	๖๓	๓๘	๖๐.๓๒	๓.๗๑	๕๖๕	๓๖๕	๖๔.๖๐
สสอ.แม่จริม	๘	๐	๐.๐๐	๐	๐	๐.๐๐	๐.๐๐	๑๒๘	๓๘	๒๙.๖๙
สสอ.บ้านหลวง	๕	๓	๖๐.๐๐	๗	๗	๑๐๐.๐๐	๑.๔๐	๑๔	๑๒	๘๕.๗๑
สสอ.นาน้อย	๙	๖	๖๖.๖๗	๗๓	๗๓	๑๐๐.๐๐	๘.๑๑	๔๖๗	๓๔๖	๗๔.๐๙
สสอ.บัว	๑๓	๕	๓๘.๔๖	๓๔	๑๖	๔๗.๐๖	๒.๖๒	๔๗๙	๒๔๙	๕๑.๙๘
สสอ.ท่าวังผา	๑๗	๑๔	๘๒.๓๕	๘๐	๒๙	๓๖.๒๕	๔.๗๑	๕๑๑	๒๑๖	๔๒.๒๗
สสอ.เวียงสา	๒๖	๙	๓๔.๖๒	๒๗	๒๖	๙๖.๓๐	๑.๐๔	๒๘๙	๒๓๔	๘๐.๙๗
สสอ.ทุ่งช้าง	๗	๔	๕๗.๑๔	๒๖	๑๐	๓๘.๔๖	๓.๗๑	๓๕๓	๑๑๔	๓๒.๒๙
สสอ.เขียงกลาง	๙	๖	๖๖.๖๗	๕๐	๓๕	๗๐.๐๐	๕.๕๖	๒๘๑	๒๑๐	๗๔.๗๓
สสอ.นาหมื่น	๕	๓	๖๐.๐๐	๕	๒	๔๐.๐๐	๑.๐๐	๑๘	๑๔	๗๗.๗๘
สสอ.สันติสุข	๔	๒	๕๐.๐๐	๑๑	๙	๘๑.๘๒	๒.๗๕	๑๐๑	๘๙	๘๘.๑๒
สสอ.บ่อเกลือ	๘	๘	๑๐๐.๐๐	๓๐	๑๔	๔๖.๖๗	๓.๗๕	๑๓๔	๕๒	๓๘.๘๑
สสอ.สองแคว	๖	๒	๓๓.๓๓	๓	๓	๑๐๐.๐๐	๐.๕๐	๙๙	๘๐	๘๐.๘๑
สสอ.ภูเพียง	๑๑	๕	๔๕.๔๕	๒๔	๙	๓๗.๕๐	๒.๑๘	๒๒๓	๑๖๐	๗๑.๗๕
สสอ.เฉลิมพระเกียรติ	๗	๕	๗๑.๔๓	๑๓	๑๒	๙๒.๓๑	๑.๘๖	๗๖	๗๑	๙๓.๔๒
รวมหน่วย สสอ.	๑๕๒	๘๑	๕๓.๒๙	๔๔๖	๒๘๓	๖๓.๔๕	๒.๙๓	๓,๗๓๘	๒,๒๕๐	๖๐.๑๙

สถานการณ์โรคติดต่อที่มีความสำคัญสูง ประเทศไทย

ระดับประเทศ

ตั้งแต่วันที่ ๑ มกราคม พ.ศ. ๒๕๕๖ ถึงวันที่ ๒๕ สิงหาคม พ.ศ. ๒๕๕๖ ประเทศไทยมีรายงานผู้ป่วยโรคที่มีความสำคัญสูง ดังนี้ (www.boe.moph.go.th)

๑. Cholera พบผู้ป่วย ๕ ราย และไม่พบผู้ป่วยเสียชีวิต
๒. Botulism ไม่พบผู้ป่วย
๓. Rabies พบผู้ป่วย จำนวน ๓ ราย พบผู้ป่วยเสียชีวิต ๓ ราย จังหวัดน่านไม่พบผู้ป่วย
๔. Measles พบผู้ป่วยจำนวน ๑,๗๗๗ รายพบผู้ป่วยเสียชีวิต ๑ รายจังหวัดน่านพบผู้ป่วย ๖ ราย
๕. Diphtheria พบผู้ป่วย จำนวน ๑๓ ราย พบผู้ป่วยเสียชีวิต ๓ ราย จังหวัดน่านไม่พบผู้ป่วย
๖. AFP พบผู้ป่วย จำนวน ๙๕ ราย พบผู้ป่วยเสียชีวิต ๑ ราย จังหวัดน่านไม่พบผู้ป่วย
๗. Tetanus neonatorum พบผู้ป่วย จำนวน ๑ ราย จังหวัดน่านไม่พบผู้ป่วย
๘. Meningococcal Meningitisพบผู้ป่วย ๖ ราย พบผู้ป่วยเสียชีวิต๒รายจังหวัดน่านไม่พบผู้ป่วย
๙. Encephalitis พบผู้ป่วย ๔๒๗ ราย พบผู้ป่วยเสียชีวิต ๗ รายจังหวัดน่านพบผู้ป่วย ๑ ราย
๑๐. Pneumonia พบผู้ป่วยจำนวน ๑๐๖,๗๘๔ ราย พบผู้ป่วยเสียชีวิต ๖๑๗ ราย จังหวัดน่านพบผู้ป่วย ๘๔๕ ราย
๑๑. AEFI พบผู้ป่วย ๓๔๕ ราย ไม่พบผู้ป่วยเสียชีวิต จังหวัดน่าน พบผู้ป่วย ๒ ราย
๑๒. Leptospirosis พบผู้ป่วย ๑,๕๙๑ รายผู้ป่วยเสียชีวิต ๑๒ รายจังหวัดน่านพบผู้ป่วย ๓๘ ราย
๑๓. โรคไข้เลือดออก (DHF + DF + DSS)

ตั้งแต่วันที่ ๑ มกราคม พ.ศ. ๒๕๕๖ ถึงวันที่ ๒๕ สิงหาคม พ.ศ. ๒๕๕๖

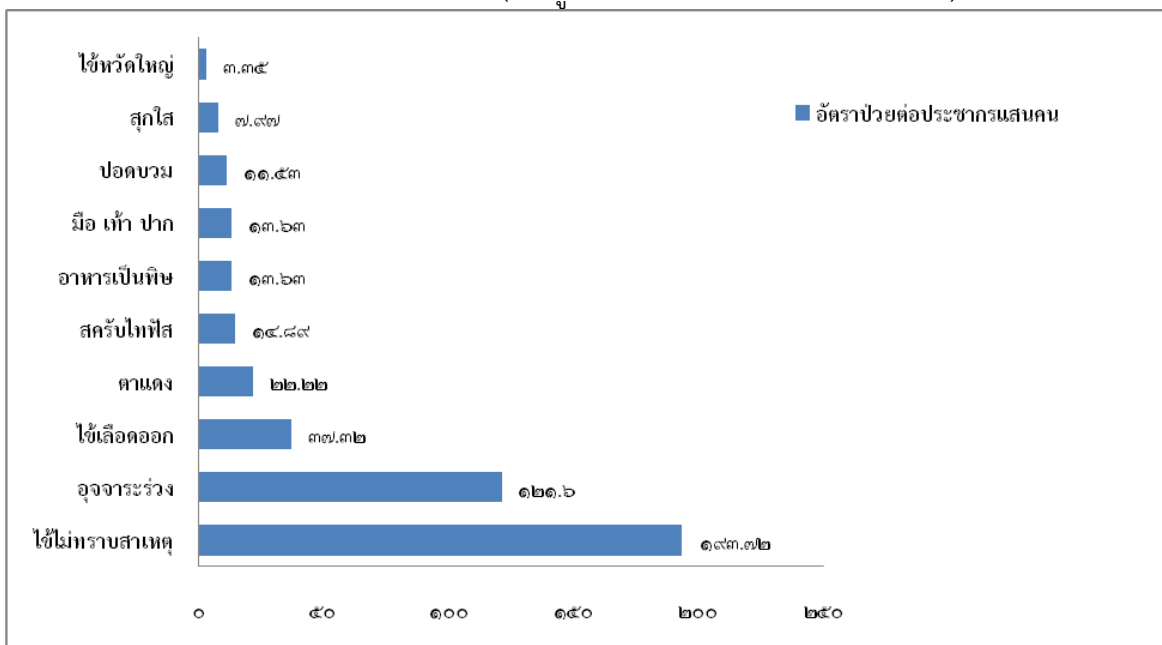
ทั่วประเทศ พบผู้ป่วยจำนวน ๑๐๙,๔๖๘ ราย อัตราป่วย ๑๗๒.๓๒ ต่อประชากรแสนคน เสียชีวิต ๑๐๒ ราย อัตราตาย ๐.๑๖ ต่อประชากรแสนคน

จังหวัดน่าน พบผู้ป่วย ๗๔๔ ราย อัตราป่วย ๑๕๖.๕๔ ต่อประชากรแสนคน ไม่พบผู้ป่วยเสียชีวิต (ข้อมูล ณ วันที่ ๒๙ สิงหาคม ๒๕๕๖)

สรุปสถานการณ์โรคที่เฝ้าระวังทางระบาดวิทยา เดือนสิงหาคม ๒๕๕๖

สถานการณ์โรคเฝ้าระวัง ๑๐ อันดับ ของจังหวัดน่าน นับตั้งแต่วันที่ ๒๖ กรกฎาคม ๒๕๕๖ ถึงวันที่ ๒๕ สิงหาคม ๒๕๕๖ งานระบาดวิทยา สำนักงานสาธารณสุขจังหวัดน่าน ได้รับรายงานโรคที่ต้องเฝ้าระวังฯ ดังรูปที่ ๑

รูปที่ ๑ แผนภูมิแสดงอัตราป่วยด้วยโรคที่เฝ้าระวังทางระบาดวิทยา จังหวัดน่าน ๑๐ อันดับ เดือนสิงหาคม ปี ๒๕๕๖ (ข้อมูล ณ ๒๕ สิงหาคม พ.ศ. ๒๕๕๖)



โรคที่พบมากเป็นอันดับที่ ๑ คือ **ไข้ไม่ทราบสาเหตุ** พบผู้ป่วย จำนวน ๑๙๓ ราย อัตราป่วย ๑๙๓.๗๒ ต่อประชากรแสนคน **เพิ่มขึ้น** จากช่วงเดียวกันของปีที่แล้ว ในช่วงเวลาเดียวกันพบผู้ป่วย ๖๖๐ ราย อัตราป่วย ๑๔๖.๒๕ ต่อประชากรแสนคน **พบอัตราป่วยมากที่สุด** ที่อำเภอพาน้อย อัตราป่วย ๓๗๗.๐๖ ต่อประชากรแสนคน (จำนวน ๑๒๓ ราย) รองลงมาได้แก่อำเภอบ้านหลวง และอำเภอห้วยฝ้าย อัตราป่วย ๓๓๓.๗๕ (๕๐ ราย) และ ๒๙๘.๖๗ (๔๔ ราย) ต่อประชากรแสนคน ตามลำดับ

โรคที่พบมากเป็นอันดับที่ ๒ คือ **อุจจาระร่วง** พบผู้ป่วย จำนวน ๕๘๐ ราย อัตราป่วย ๑๒๑.๖๐ ต่อประชากรแสนคน **ลดลง** จากช่วงเดียวกันของปีที่แล้ว ในช่วงเวลาเดียวกันพบผู้ป่วย ๖๐๓ ราย อัตราป่วย ๑๓๓.๖๒ ต่อประชากรแสนคน **พบอัตราป่วยมากที่สุด** ที่อำเภอพาน้อย อัตราป่วย ๔๓๒.๒๔ ต่อประชากรแสนคน (จำนวน ๑๔๑ ราย) รองลงมาได้แก่อำเภอห้วยฝ้าย และอำเภอทุ่งช้าง อัตราป่วย ๓๒๕.๘๒ (๔๘ ราย) และ ๒๒๔.๓๕ (๔๑ ราย) ต่อประชากรแสนคน ตามลำดับ

โรคที่พบมากเป็นอันดับที่ ๓ คือ **ไข้เลือดออก** พบผู้ป่วย จำนวน ๑๗๘ ราย อัตราป่วย ๓๗.๓๗ ต่อประชากรแสนคน **เพิ่มขึ้น** จากช่วงเดียวกันของปีที่แล้ว ในช่วงเวลาเดียวกันพบผู้ป่วย ๓๘ ราย อัตราป่วย ๘.๕๒ ต่อประชากรแสนคน **พบอัตราป่วยมากที่สุด** ที่อำเภอทุ่งช้าง อัตราป่วย ๙๓.๐๒ ต่อประชากรแสนคน (จำนวน ๑๗ ราย) รองลงมาได้แก่อำเภอเมืองน่าน และอำเภอแม่จริม อัตราป่วย ๖๙.๙๘ (๕๗ ราย) และ ๕๐.๘๔ (๘ ราย) ต่อประชากรแสนคน ตามลำดับ

สถานการณ์โรคติดต่อ ตามนโยบายที่สำคัญ

๑. สถานการณ์โรคไข้เลือดออก ปี ๒๕๕๖ (www.boe.moph.go.th)

ประเทศไทย ในปี พ.ศ. ๒๕๕๖ ตั้งแต่วันที่ ๑ มกราคม ๒๕๕๖ ถึงวันที่ ๒๕ สิงหาคม ๒๕๕๖ สำนักระบาดวิทยา กรมควบคุมโรค ได้รับรายงานเฝ้าระวังโรคทางระบาดวิทยาเร่งด่วนผู้ป่วยโรคไข้เลือดออก (DF, DHF, DSS) รวม ๑๐๙,๔๖๘ ราย อัตราป่วย ๑๗๒.๓๒ ต่อประชากรแสนคน เสียชีวิต ๑๐๒ ราย อัตราตาย ๐.๑๖ ต่อประชากรแสนคน

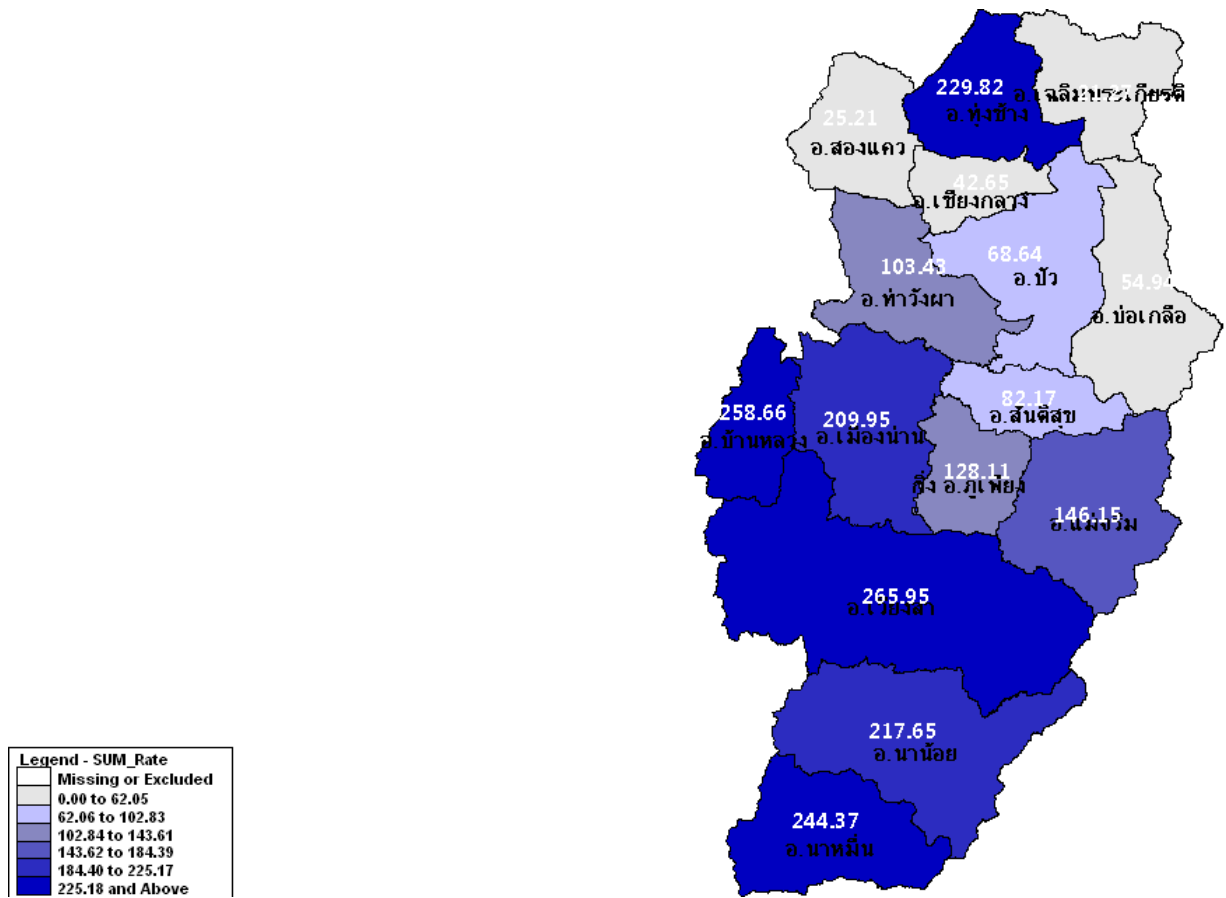
พบอัตราป่วย สูงสุดที่ภาคเหนือ อัตราป่วย ๒๘๗.๓๓ ต่อประชากรแสนคน รองลงมาพบที่ภาคใต้ อัตราป่วย ๒๒๓.๙๕ ต่อประชากรแสนคน ภาคตะวันออกเฉียงเหนือ อัตราป่วย ๑๖๓.๐๙ ต่อประชากรแสนคน ต่ำสุดภาคกลาง อัตราป่วย ๙๗.๒๒ ต่อประชากรแสนคนตามลำดับ

จังหวัดน่าน ปี พ.ศ. ๒๕๕๖ ตั้งแต่วันที่ ๑ มกราคม ๒๕๕๖ ถึงวันที่ ๒๙ สิงหาคม ๒๕๕๖ พบผู้ป่วย ๗๔๔ ราย

ตารางที่ ๓ จำนวนและอัตราป่วยด้วยโรคไข้เลือดออก จังหวัดน่าน จำแนกรายอำเภอ ปี ๒๕๕๖

อำเภอ / กิ่งอำเภอ	ประชากร (คน)	ผู้ป่วยไข้เลือดออก (ราย) แยกรายเดือน													อัตราป่วย/แสนประชากร	
		มค.	กพ.	มีค.	เมย.	พค.	มิย.	กค.	สค.	กย.	ตค.	พย.	ธค.	รวม		
เขตเมือง	๒๒,๔๕๓	๐	๔	๒	๐	๐	๑๐	๓๙	๑๗					๗๒	๓๒๐.๖๗	
เมือง(ชนบท)	๕๘,๘๒๓	๑	๑	๕	๐	๑	๑๗	๔๗	๒๖					๙๘	๑๖๖.๖๐	
แม่จริม	๑๕,๕๔๙	๐	๐	๑	๐	๑	๔	๑๕	๒					๒๓	๑๔๗.๙๒	
บ้านหลวง	๑๒,๐๕๒	๐	๐	๐	๐	๕	๑๖	๖	๔					๓๑	๒๕๗.๒๒	
น่าน้อย	๓๒,๕๗๓	๘	๖	๑	๔	๓	๒๖	๑๑	๑๒					๗๑	๒๑๗.๙๗	
ปัว	๖๔,๒๗๘	๑	๒	๑	๘	๒	๘	๑๘	๕					๔๕	๗๐.๐๑	
ท่าวังผา	๕๑,๕๑๓	๕	๕	๐	๒	๑	๑๒	๑๙	๙					๕๓	๑๐๒.๘๙	
เวียงสา	๗๐,๐๒๐	๑	๒	๑	๖	๑๗	๕๘	๘๒	๒๑					๑๘๘	๒๖๘.๔๙	
ทุ่งช้าง	๑๘,๓๕๓	๐	๐	๑	๖	๖	๔	๑๐	๑๕					๔๒	๒๒๘.๘๕	
เขียงกลาง	๒๘,๒๘๔	๐	๑	๐	๐	๐	๐	๖	๕					๑๒	๔๒.๔๓	
นาหมื่น	๑๔,๗๓๒	๐	๐	๔	๔	๑๓	๑๑	๓	๑					๓๖	๒๔๒.๘๗	
สันติสุข	๑๕,๗๐๓	๐	๐	๐	๑	๕	๒	๔	๑					๑๓	๘๒.๗๙	
บ่อเกลือ	๑๔,๓๒๔	๐	๐	๐	๐	๐	๒	๕	๑					๘	๕๕.๘๕	
สองแคว	๑๑,๗๔๙	๐	๑	๐	๐	๐	๑	๐	๑					๓	๒๕.๕๓	
ภูเพียง	๓๕,๔๗๗	๐	๐	๒	๕	๕	๔	๒๓	๘					๔๗	๑๓๒.๔๘	
เฉลิมพระเกียรติฯ	๙,๓๐๒	๐	๐	๐	๐	๐	๐	๒						๒	๒๑.๕๐	
รวม	๔๗๕,๒๗๖	๑๖	๒๒	๑๘	๓๖	๕๙	๑๗๕	๒๙๐	๑๒๘					๗๔๔	๑๕๖.๕๔	
หมายเหตุ														อัตราป่วย	อ. เมือง	๒๐๙.๑๖

รูปที่ ๒ แผนที่การระบาดของโรคไข้เลือดออก จำแนกรายอำเภอ จ.น่าน ปี ๒๕๕๖
(ข้อมูล ณ ๒๙ สิงหาคม พ.ศ. ๒๕๕๖)



จากการวิเคราะห์ข้อมูลพบว่าตั้งแต่ต้นปีถึง วันที่ ๒๙ สิงหาคม พ.ศ. ๒๕๕๖ พบผู้ป่วยไข้เลือดออกทุกกลุ่มอาการรวม ๗๔๔ ราย อัตราป่วย ๑๕๖.๕๔ ต่อประชากรแสนคน ไม่มีผู้เสียชีวิตพบการระบาดใน ๑๕ อำเภอ

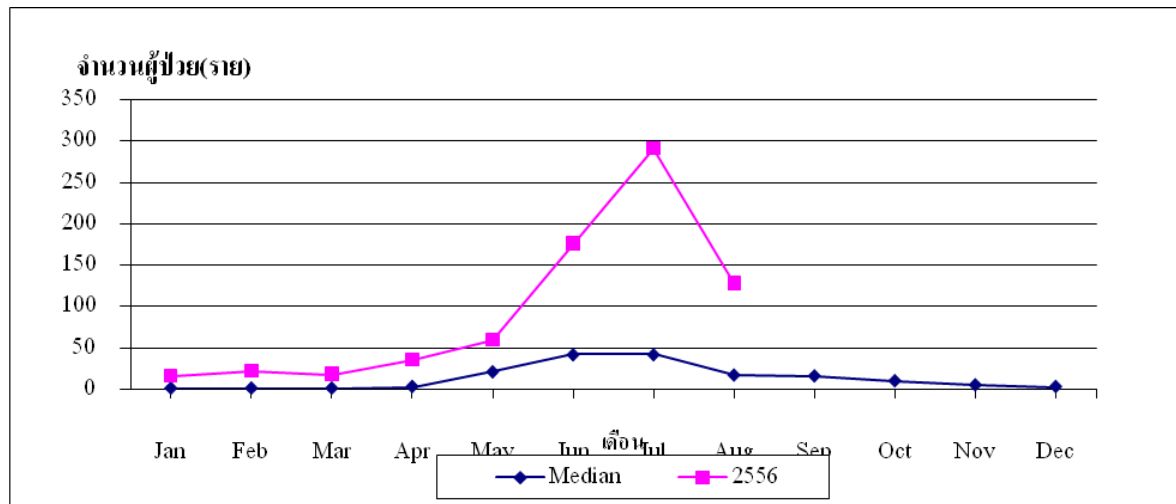
อำเภอที่มีอัตราป่วยสูงสุด คือ อำเภอเวียงสา พบผู้ป่วย ๑๘๘ ราย อัตราป่วย ๒๖๕.๙๕ ต่อประชากรแสนคน รองลงมาคืออำเภอนาหมื่น พบผู้ป่วย ๓๖ ราย อัตราป่วย ๒๔๔.๓๗ ต่อประชากรแสนคน และอำเภอทุ่งช้าง พบผู้ป่วย ๔๒ ราย อัตราป่วย ๒๒๙.๘๒ ต่อประชากรแสนคน ตามลำดับ

ตารางที่ ๔ จำนวนผู้ป่วยด้วยโรคไข้เลือดออก/อัตราป่วย จำแนกตามกลุ่มอาการ จังหวัดน่าน ปี ๒๕๕๖

ประเภท	ประชากร	มค.	กพ.	มีค.	เมย.	พค.	มิย.	กค.	สค.	กย.	ตค.	พย.	ธค.	รวม	อัตราป่วย
DHF	๔๗๕,๒๗๖	๑๐	๙	๔	๙	๑๐	๓๖	๒๙	๑๕					๑๒๒	๒๕.๖๗
DSS	๔๗๕,๒๗๖	๒	๐	๐	๐	๐	๑	๓	๒					๘	๑.๖๘
DF	๔๗๕,๒๗๖	๔	๑๓	๑๔	๒๗	๕๐	๑๓๗	๒๕๘	๑๑๑					๖๑๔	๑๒๙.๑๙
รวม		๑๖	๒๒	๑๘	๓๖	๖๐	๑๗๔	๒๙๐	๑๒๘					๗๔๔	๑๕๖.๕๔

จากตารางที่ ๔ พบว่าผู้ป่วยส่วนใหญ่เป็นผู้ป่วยในกลุ่มอาการ DF จำนวน ๖๑๔ ราย อัตราป่วยเท่ากับ ๑๒๙.๑๙ ต่อประชากรแสนคน รองลงมาคือผู้ป่วยกลุ่มอาการ DHF จำนวน ๑๒๒ ราย อัตราป่วยเท่ากับ ๒๕.๖๗ ต่อประชากรแสนคน และผู้ป่วยกลุ่มอาการ DSS จำนวน ๘ ราย อัตราป่วยเท่ากับ ๑.๖๘ ต่อประชากรแสนคน ตามลำดับ

รูปที่ ๓ จำนวนผู้ป่วยด้วยโรคไข้เลือดออกทุกกลุ่มอาการ จังหวัดน่าน เปรียบเทียบข้อมูลปี ๒๕๕๖ กับค่ามัธยฐานย้อนหลัง ๕ ปี (ข้อมูล ณ ๒๙ สิงหาคม พ.ศ. ๒๕๕๖)



จากวิเคราะห์ข้อมูลพบว่าตั้งแต่วันที่ ๑ มกราคม ๒๕๕๖ ถึงวันที่ ๒๙ สิงหาคม ๒๕๕๖ พบผู้ป่วยโรคไข้เลือดออกทุกกลุ่มอาการ ในจังหวัดน่าน ที่ยังคงมีการระบาดอยู่ และมีผู้ป่วยทั้งหมด ๗๔๔ ราย ดังนั้นจึงต้องมีการควบคุมป้องกัน และเฝ้าระวังทางระบาดอย่างต่อเนื่อง

๒. สถานการณ์โรค Leptospirosis ปี พ.ศ. ๒๕๕๖ (www.boe.moph.go.th)

ประเทศไทย ปีพ.ศ. ๒๕๕๖ ตั้งแต่วันที่ ๑ มกราคม ๒๕๕๖ - ๒๓ สิงหาคม ๒๕๕๖ พบผู้ป่วยทั่วประเทศ ๑,๕๙๑ ราย คิดเป็นอัตราป่วย ๒.๕๐ ต่อประชากรแสนคน เสียชีวิต ๑๒ ราย คิดเป็นอัตราตาย ๐.๐๒ ต่อประชากรแสนคน

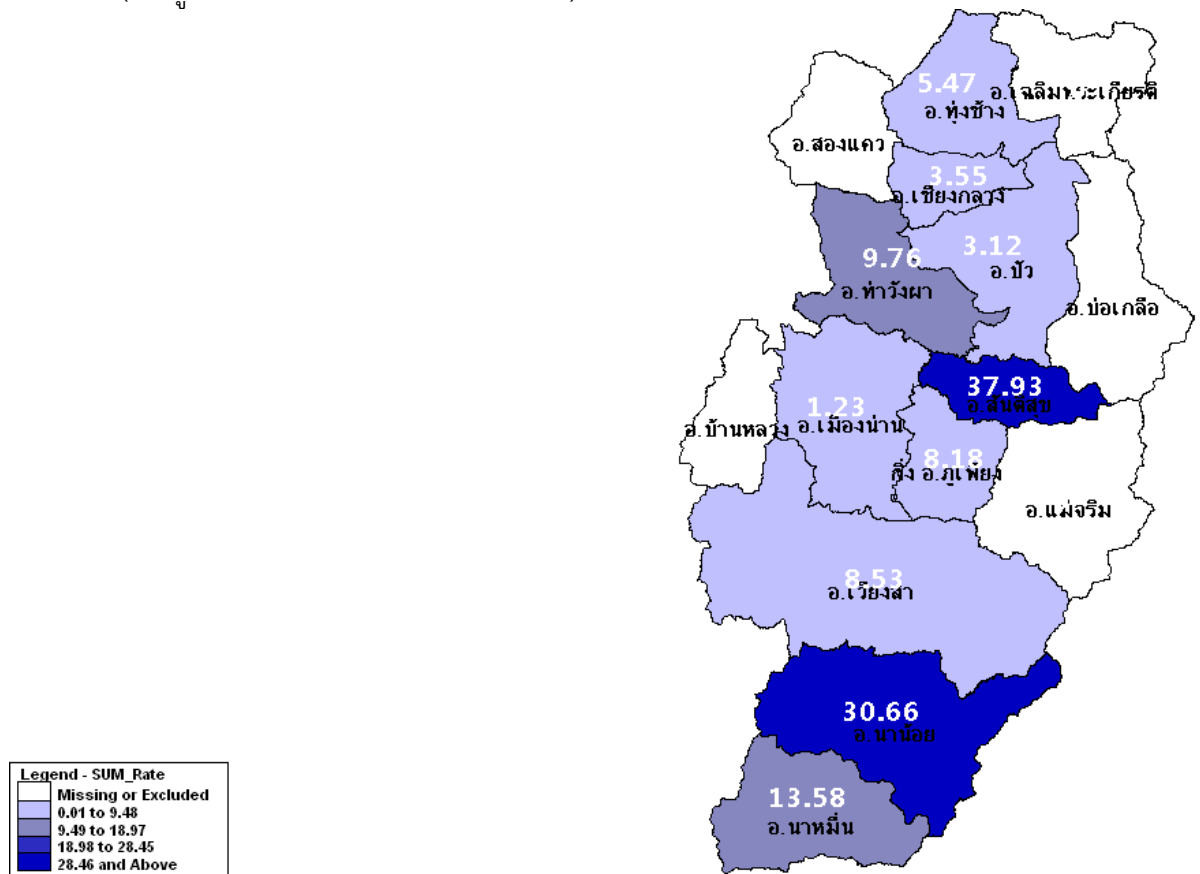
ภาคที่มีอัตราป่วยสูงสุด คือ ภาคใต้ ๔.๖๐ ต่อประชากรแสนคน รองลงมาคือภาคตะวันออกเฉียงเหนือ ๔.๑๑ ต่อประชากรแสนคน รองลงมาคือ ภาคเหนือ ๒.๐๗ ต่อประชากรแสนคน และภาคกลาง ๐.๒๗ ต่อประชากรแสนคน ตามลำดับ

จังหวัดน่าน ปี พ.ศ. ๒๕๕๖ ตั้งแต่วันที่ ๑ มกราคม ๒๕๕๖ ถึงวันที่ ๒๙ สิงหาคม พ.ศ. ๒๕๕๖ พบผู้ป่วย ๓๘ ราย

ตารางที่ ๕ จำนวนและอัตราป่วยด้วยโรคเลปโตสไปโรซิส จำแนกรายเดือนจังหวัดน่าน ปี พ.ศ.๒๕๕๖

กิ่งอำเภอ	(คน)	มค.	กพ.	มีค.	เมย.	พค.	มิย.	กค.	สค.	กย.	ตค.	พย.	ธค.	รวม	แสนประชากร
เขตเมือง	๑๙,๘๘๐	๐	๐	๐	๐	๐	๐	๐						๐	๐.๐๐
เมือง(ชนบท)	๖๑,๓๙๖	๐	๐	๑	๐	๐	๐	๐						๑	๑.๖๓
แม่จริม	๑๕,๕๔๙	๐	๐	๐	๐	๐	๐	๐						๐	๐.๐๐
บ้านหลวง	๑๒,๐๕๒	๐	๐	๐	๐	๐	๐	๐						๐	๐.๐๐
นาน้อย	๓๒,๕๗๓	๒	๒	๐	๓	๐	๒	๐	๒					๑๑	๓๓.๗๗
ปัว	๖๔,๒๗๘	๑	๐	๐	๐	๐	๐	๐	๑					๒	๓.๑๑
ท่าวังผา	๕๑,๕๑๓	๑	๑	๒	๐	๑	๐	๐						๕	๙.๗๑
เวียงสา	๗๐,๐๒๐	๐	๐	๐	๐	๐	๐	๑	๕					๖	๘.๕๗
ทุ่งช้าง	๑๘,๓๕๓	๐	๐	๐	๑	๐	๐	๐						๑	๕.๔๕
เชียงกลาง	๒๘,๒๘๔	๐	๐	๐	๐	๐	๐	๑						๑	๓.๕๔
นาหมื่น	๑๔,๘๒๓	๐	๐	๐	๐	๑	๐	๐	๑					๒	๑๓.๔๙
สันติสุข	๑๕,๗๐๓	๑	๑	๐	๐	๑	๑	๑	๑					๖	๓๘.๒๑
บ่อเกลือ	๑๔,๓๒๔	๐	๐	๐	๐	๐	๐	๐						๐	๐.๐๐
สองแคว	๑๑,๗๔๙	๐	๐	๐	๐	๐	๐	๐						๐	๐.๐๐
ภูเพียง	๓๕,๔๗๗	๑	๐	๐	๐	๐	๐	๐	๒					๓	๘.๕๖
เฉลิมพระ เกียรติฯ	๙,๓๐๒	๐	๐	๐	๐	๐	๐	๐						๐	๐.๐๐
รวม	๔๗๕,๕๗๓	๖	๔	๓	๔	๑	๓	๓	๑๒					๓๘	๗.๙๙
										หมายเหตุ	อัตราป่วย อ. เมือง				๑.๒๓

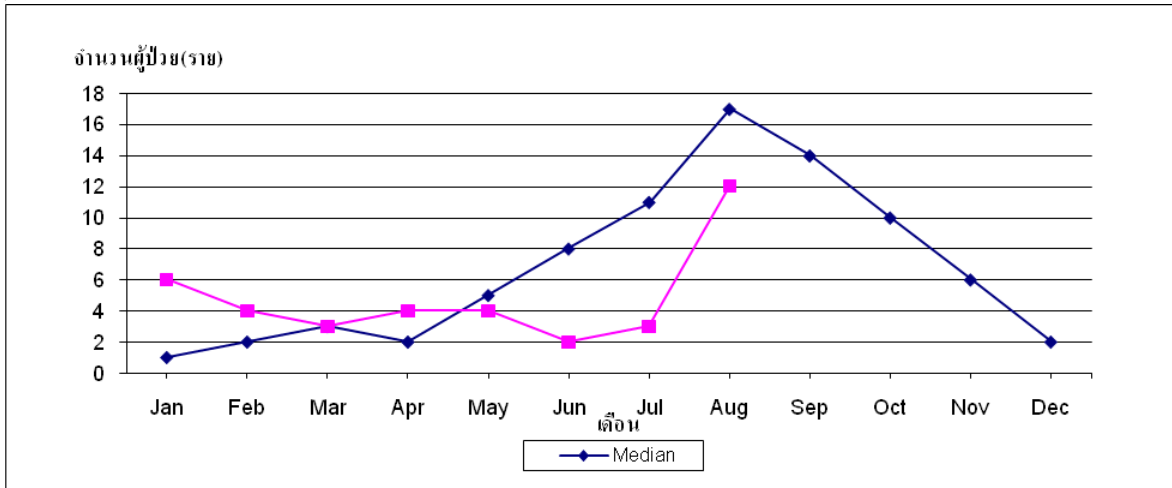
รูปที่ ๔ แผนที่การระบาดของโรคเลปโตสไปโรซิส จำแนกรายอำเภอ จ.น่าน ปี ๒๕๕๖
(ข้อมูล ณ ๒๙ สิงหาคม พ.ศ. ๒๕๕๖)



จากการวิเคราะห์ข้อมูลพบว่าตั้งแต่ต้นปีถึง วันที่ ๒๙ สิงหาคม ๒๕๕๖ จังหวัดน่าน พบผู้ป่วยโรค Leptospirosis ทั้งหมด ๓๘ ราย อัตราป่วย ๗.๙๙ ต่อประชากรแสนคน ไม่พบผู้ป่วย เสียชีวิต

อัตราป่วยสูงสุด ที่อำเภอสังขะ ๖ ราย อัตราป่วย ๓๗.๙๓ ต่อประชากรแสนคน รองลงมา คือ อำเภอ นาน้อย พบผู้ป่วย ๑๑ ราย คิดเป็นอัตราป่วย ๓๐.๖๖ ต่อประชากรแสนคน และอำเภอ นาหมื่น ๒ ราย คิดเป็นอัตราป่วย ๑๓.๕๘ ต่อประชากรแสนคน ตามลำดับ

รูปที่ ๕ จำนวนผู้ป่วยด้วยโรคเลปโตสไปโรซิส จังหวัดน่าน เปรียบเทียบข้อมูลปี ๒๕๕๖ กับค่ามัธยฐาน ย้อนหลัง ๕ ปี (ข้อมูล ณ ๓๐ กรกฎาคม พ.ศ. ๒๕๕๖)



จากวิเคราะห์ข้อมูลพบว่าตั้งแต่วันที่ ๑ มกราคม ๒๕๕๖ ถึงวันที่ ๒๙ สิงหาคม พ.ศ. ๒๕๕๖ พบว่ายังคงมีผู้ป่วยโรคเลปโตสไปโรซิส ในจังหวัดน่าน ทั้งหมด ๓๘ ราย และเป็นช่วงฤดูฝน ซึ่งมักจะมีการระบาดของโรค ดังนั้นทีม SRRT จะต้องเฝ้าระวังและดำเนินการป้องกัน ควบคุมโรคอย่างต่อเนื่อง

๓. สถานการณ์โรคไข้หวัดใหญ่ Influenza (www.boe.moph.go.th)

สถานการณ์โรคไข้หวัดใหญ่ ปี พ.ศ. ๒๕๕๖

ประเทศไทย ตั้งแต่วันที่ ๑ มกราคม ๒๕๕๖ - ๒๕ สิงหาคม ๒๕๕๖ พบผู้ป่วยทั่วประเทศ ๒๗,๕๓๒ ราย คิดเป็นอัตราป่วย ๔๓.๓๔ ต่อประชากรแสนคน ไม่พบผู้ป่วยเสียชีวิต

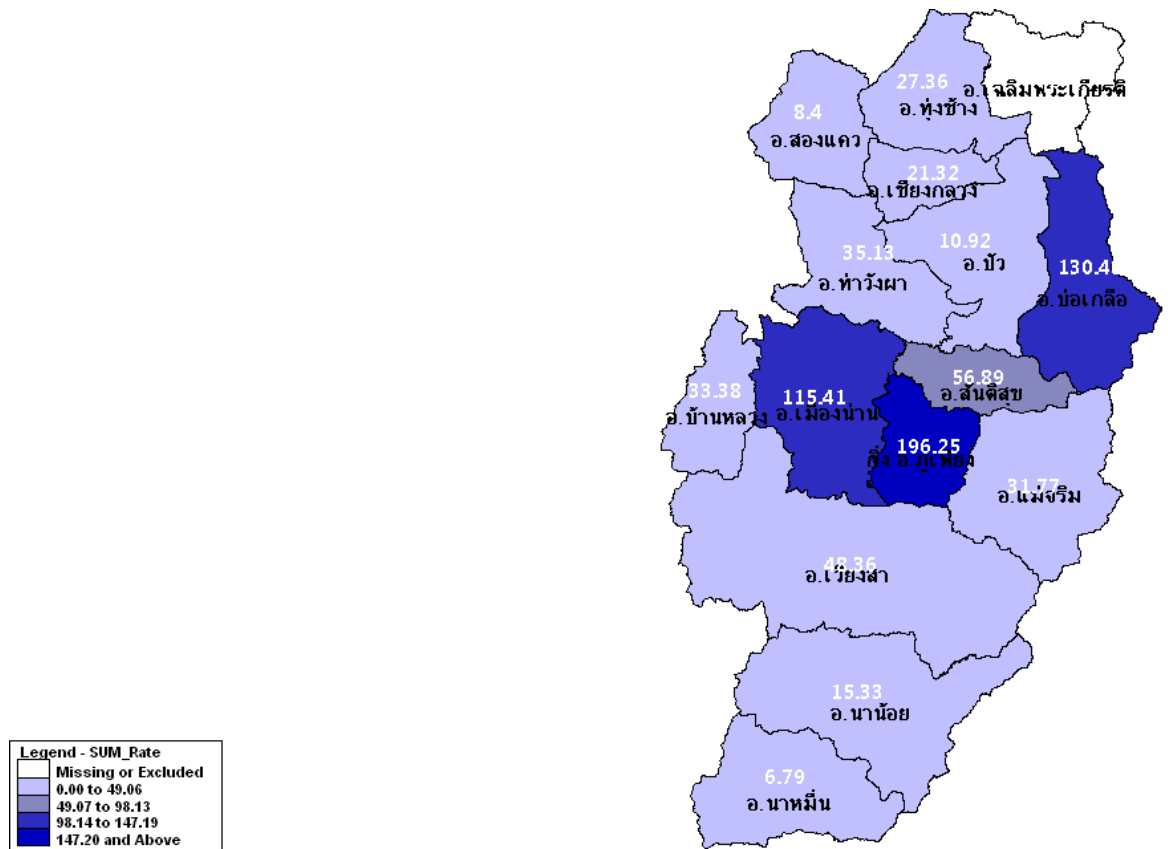
ภาคที่มีอัตราป่วยสูงสุด คือ ภาคเหนือ คิดเป็นอัตราป่วย ๗๓.๙๖ ต่อประชากรแสนคน รองลงมาคือ ภาคกลาง คิดเป็นอัตราป่วย ๕๑.๗๑ ต่อประชากรแสนคน รองลงมาคือ ภาคใต้ คิดเป็นอัตราป่วย ๓๙.๓๒ ต่อประชากรแสนคน และภาคตะวันออกเฉียงเหนือ ๑๙.๘๖ ต่อประชากรแสนคน ตามลำดับ

จังหวัดน่าน ปี พ.ศ. ๒๕๕๕ ตั้งแต่วันที่ ๑ มกราคม ๒๕๕๖ - ๒๙ สิงหาคม ๒๕๕๖ พบผู้ป่วยโรคไข้หวัดใหญ่ จำนวน ๒๘๔ ราย ไม่พบผู้ป่วยเสียชีวิต

ตารางที่ ๖ จำนวนและอัตราป่วยด้วยโรคไข้หวัดใหญ่ จำแนกรายเดือน จังหวัดน่าน ปี พ.ศ. ๒๕๕๖

กิ่งอำเภอ	(คน)	มค.	กพ.	มีค.	เมย.	พค.	มิย.	กค.	สค.	กย.	ตค.	พย.	ธค.	รวม	แสนประชากร
เขตเมือง	๑๙,๕๕๑	๑๓	๑๔	๑๒	๔	๒	๔	๒	๒					๕๓	๒๖๖.๖๐
เมือง(ชนบท)	๖๑,๘๙๘	๑๑	๑๑	๘	๐	๒	๑	๓	๑					๓๗	๖๐.๒๖
แม่จริม	๑๕,๗๓๗	๑	๒	๐	๐	๑	๑	๐	๐					๕	๓๒.๑๖
บ้านหลวง	๑๑,๙๘๕	๐	๐	๑	๐	๑	๐	๐	๐					๒	๑๖.๕๙
นาน้อย	๓๒,๖๒๑	๐	๑	๐	๐	๒	๐	๑	๐					๔	๑๒.๒๘
ปัว	๖๔,๑๐๐	๓	๑	๑	๑	๒	๐	๐	๐					๘	๑๒.๔๕
ท่าวังผา	๕๑,๒๔๔	๓	๓	๖	๐	๒	๑	๒	๒					๑๙	๓๖.๘๘
เวียงสา	๗๐,๓๑๓	๗	๑๑	๓	๑	๒	๕	๐	๑					๓๐	๔๒.๘๔
ทุ่งช้าง	๑๘,๒๗๕	๑	๐	๐	๐	๐	๐	๑	๒					๔	๒๑.๗๙
เชียงกลาง	๒๘,๑๓๖	๑	๑	๐	๐	๐	๔	๐	๐					๖	๒๑.๒๑
นาหมื่น	๑๔,๗๓๒	๑	๐	๐	๐	๐	๐	๐	๐					๑	๖.๗๕
สันติสุข	๑๕,๘๒๐	๐	๑	๑	๐	๑	๐	๐	๔					๗	๔๔.๕๘
บ่อเกลือ	๑๔,๕๖๒	๐	๑	๒	๐	๐	๙	๖	๐					๑๘	๑๒๕.๖๖
สองแคว	๑๑,๙๐๒	๐	๑	๐	๐	๐	๐	๐	๐					๑	๘.๕๑
ภูเพียง	๓๕,๕๗๔	๑๕	๒๓	๑๘	๓	๗	๓	๑	๑					๗๑	๒๐๐.๑๓
เฉลิมพระเกียรติฯ	๙,๔๐๕	๐	๐	๐	๐	๐	๐	๐	๐					๐	๐.๐๐
รวม	๔๗๕,๘๕๕	๕๖	๗๐	๕๒	๙	๒๒	๒๘	๑๗	๑๓					๒๘๔	๕๙.๗๒
															อ.เมือง ๑๑๐.๗๓

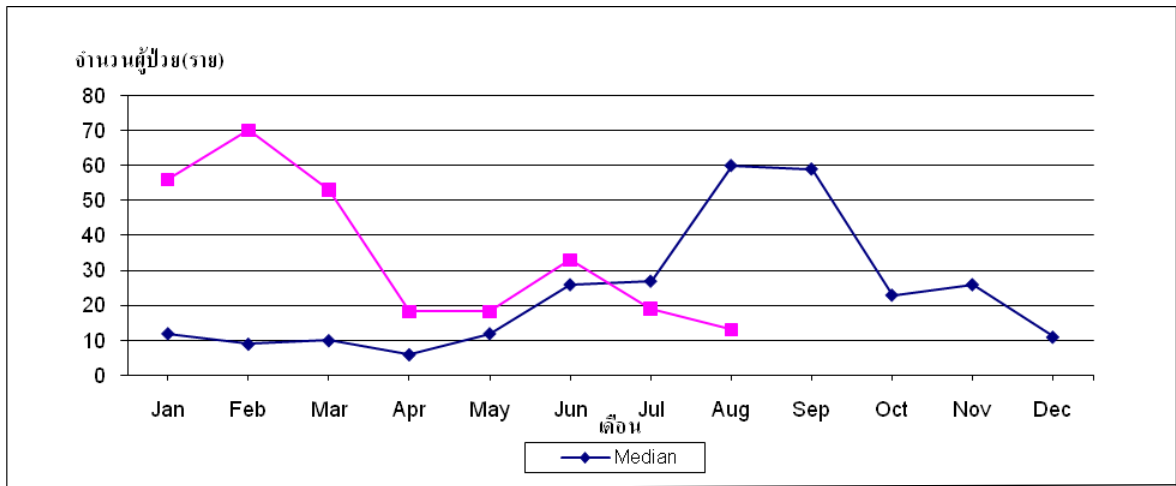
รูปที่ ๕ แผนที่การระบาดของโรคไข้หวัดใหญ่ จำแนกรายอำเภอ จ.น่าน ปี ๒๕๕๖
(ข้อมูล ณ ๒๙ สิงหาคม พ.ศ. ๒๕๕๖)



จากการวิเคราะห์ข้อมูลพบว่าตั้งแต่วันที่ ๑ มกราคม ๒๕๕๖ ถึงวันที่ ๒๙ สิงหาคม ๒๕๕๖ จังหวัดน่าน พบผู้ป่วยโรค ไข้หวัดใหญ่ ทั้งหมด ๒๘๔ ราย อัตราป่วย ๕๙.๗๒ ต่อประชากรแสนคน ไม่พบผู้ป่วยเสียชีวิต

อัตราป่วยสูงสุด ที่อำเภอภูเพียง พบผู้ป่วย ๗๑ ราย คิดเป็นอัตราป่วย ๑๙๖.๒๕ ต่อประชากรแสนคน รองลงมา คือ อำเภอบ่อเกลือ ๑๘ ราย อัตราป่วย ๑๓๐.๔๐ ต่อประชากรแสนคน และ อำเภอเมืองน่าน ๙๐ ราย คิดเป็นอัตราป่วย ๑๑๐.๗๓ ต่อประชากรแสนคนตามลำดับ

รูปที่ ๖ จำนวนผู้ป่วยด้วยโรคไข้หวัดใหญ่ จังหวัดน่าน เปรียบเทียบข้อมูลปี ๒๕๕๖ กับค่ามัธยฐาน ย้อนหลัง ๕ ปี (ข้อมูล ณ ๒๙ สิงหาคม พ.ศ. ๒๕๕๖)



จากการวิเคราะห์ข้อมูลพบว่าตั้งแต่วันที่ ๑ มกราคม ๒๕๕๖ ถึง วันที่ ๒๙ สิงหาคม ๒๕๕๖ พบผู้ป่วยโรคไข้หวัดใหญ่ ในจังหวัดน่าน มีรายงานผู้ป่วยทั้งหมดจำนวน ๒๘๔ ราย มีผู้ป่วยสูงสุดในเดือน กุมภาพันธ์ จำนวน ๗๐ ราย ลดลงในเดือนสิงหาคม มีผู้ป่วย ๑๓ ราย ทีม SRRT คงต้องมีการควบคุม ป้องกันโรคไข้หวัดใหญ่อย่างต่อเนื่องในทุกพื้นที่