



รายงาน การเฝ้าระวังทางระบาดวิทยา จังหวัดน่าน

ปีที่ ๑๑ ฉบับที่ ๕ เดือน มิถุนายน พ.ศ. ๒๕๕๖

งานระบาดวิทยา กลุ่มงานพัฒนายุทธศาสตร์สาธารณสุข สำนักงานสาธารณสุขจังหวัดน่าน โทรศัพท์ ๐๕๔ - ๗๑๐๑๙๐ ต่อ ๑๓๕

สรุปการส่งรายงานเฝ้าระวังทางระบาดวิทยา (รง.๕๐๖) ประจำเดือน มิถุนายน ๒๕๕๖ สำนักงานสาธารณสุขจังหวัดน่าน (ตั้งแต่ ๒๖ พฤษภาคม - ๒๕ มิถุนายน ๒๕๕๖)

รายงานการเฝ้าระวังทางระบาดวิทยา ประจำเดือนเมษายน ๒๕๕๖ ตั้งแต่วันที่ ๒๖ พฤษภาคม - ๒๕ มิถุนายน ๒๕๕๖ จากบัตรรายงาน ๕๐๖ จำนวนทั้งสิ้น ๒,๖๕๘ บัตร จำแนกตาม สถานบริการและรายอำเภอ ดังนี้

ตารางที่ ๑ จำนวนบัตรรายงาน ๕๐๖/๕๐๗ จำแนกตามระดับสถานบริการ เดือน มิถุนายน ๒๕๕๖

สถานบริการ	จำนวน (แห่ง)	บัตรที่ส่งเดือนนี้				หมายเหตุ
		จำนวนบัตรที่ส่งทั้งหมด	ร้อยละของบัตรที่ส่งทั้งหมด	จำนวนบัตรที่ส่งทันเวลา	ร้อยละของความทันเวลา	
โรงพยาบาลทั่วไป	๑	๒๖๘	๑๐.๐๘	๑๙๗	๗๓.๕๑	
โรงพยาบาลค่ายฯ	๑	๒๘	๑.๐๕	๑	๓.๕๗	
โรงพยาบาลชุมชน	๑๓	๑,๖๙๒	๖๓.๖๖	๑,๓๒๘	๗๘.๔๙	
รพ.สต./สสช.	๑๕๒	๖๗๐	๒๕.๒๑	๓๙๒	๕๘.๕๑	
รวม	๑๖๗	๒,๖๕๘	๑๐๐.๐๐	๑,๙๑๘	๗๒.๑๖	

หมายเหตุ ความทันเวลา กำหนดตั้งแต่ วันที่สถานบริการพบผู้ป่วย และส่งรายงานถึง สสจ. ดังนี้

๑. รพ.ทุกแห่ง ส่ง สสจ. ๓ วัน

๒. รพ.สต./สสช. ส่ง สสจ. ๖ วัน

ตารางที่ ๒ จำนวนการส่งรายงาน ๕๐๖ เดือน มิถุนายน ๒๕๕๖ (๒๖ พฤษภาคม - ๒๕ มิถุนายน ๒๕๕๖) และจำนวนสะสมตั้งแต่ต้นปี ๒๕๕๖

สถานบริการ	จำนวนสถานบริการ			รายงานที่ส่งในเดือนนี้				จำนวนสะสมตั้งแต่ต้นปี		
	ทั้งหมด	ส่ง รายงาน	ร้อยละ	ทั้งหมด	ทันเวลา	ร้อยละ	เฉลี่ยต่อ แห่ง	ทั้งหมด	ทันเวลา	ร้อยละ
รพ.น่าน	๑	๑	๑๐๐	๒๖๘	๑๙๗	๗๓.๕๑	๒๖๘.๐๐	๑,๒๔๑	๙๔๕	๗๖.๑๕
รพ.ค่าย	๑	๑	๑๐๐	๒๘	๑	๓.๕๗	๒๘.๐๐	๖๑	๒	๓.๒๘
รพ.แม่จริม	๑	๑	๑๐๐	๘๒	๓๙	๔๗.๕๖	๘๒.๐๐	๔๔๗	๒๕๙	๕๗.๙๔
รพ.บ้านหลวง	๑	๑	๑๐๐	๑๔๔	๑๒๕	๘๖.๘๑	๑๔๔.๐๐	๒๗๗	๒๒๐	๗๙.๔๒
รพ.นาน้อย	๑	๑	๑๐๐	๓๑๕	๑๒๗	๔๐.๓๒	๓๑๕.๐๐	๘๒๙	๓๕๐	๔๒.๒๒
รพ.ร.ปัว	๑	๑	๑๐๐	๒๘๒	๒๘๓	๙๖.๙๒	๒๘๒.๐๐	๗๑๒	๖๕๒	๙๑.๕๗
รพ.ท่าวังผา	๑	๑	๑๐๐	๑๙๒	๑๙๒	๑๐๐.๐๐	๑๙๒.๐๐	๖๗๓	๔๓๓	๖๔.๓๔
รพ.เวียงสา	๑	๑	๑๐๐	๒๑๒	๒๑๒	๑๐๐.๐๐	๒๑๒.๐๐	๗๗๙	๗๒๐	๙๒.๔๓
รพ.ทุ่งช้าง	๑	๑	๑๐๐	๕	๕	๑๐๐.๐๐	๕.๐๐	๒๘๕	๑๕๓	๕๓.๖๘
รพ.เขียงกลาง	๑	๑	๑๐๐	๕๓	๓๕	๖๖.๐๔	๕๓.๐๐	๓๓๒	๒๖๒	๗๘.๙๒
รพ.นาหมื่น	๑	๑	๑๐๐	๑๔๕	๑๔๒	๙๗.๙๓	๑๔๕.๐๐	๒๗๘	๒๔๒	๘๗.๐๕
รพ.สันติสุข	๑	๑	๑๐๐	๓๖	๒๖	๗๒.๒๒	๓๖.๐๐	๑๐๒	๖๔	๖๒.๗๕
รพ.บ่อเกลือ	๑	๑	๑๐๐	๑๑๓	๖๖	๕๘.๔๑	๑๑๓.๐๐	๓๕๙	๒๕๖	๗๑.๓๑
รพ.สองแคว	๑	๑	๑๐๐	๖๑	๓๙	๖๓.๙๓	๖๑.๐๐	๒๒๘	๑๙๒	๘๔.๒๑
รพ.ภูเพียง										
รพ.เฉลิมพระเกียรติ	๑	๑	๑๐๐	๔๒	๔๐	๙๕.๒๔	๔๒.๐๐	๑๐๙	๘๗	๗๙.๘๒
รวมหน่วย รพ.	๑๕	๑๕	๑๐๐	๑,๙๘๘	๑,๕๒๙	๗๖.๙๑	๑๓๒.๕๓	๖,๗๑๒	๔๘๓๗	๗๒.๐๖
สสอ.เมือง	๑๗	๑๔	๘๒.๓๕	๑๐๓	๘๖	๘๓.๕๐	๖.๐๖	๔๔๗	๒๘๓	๖๓.๓๑
สสอ.แม่จริม	๘	๕	๖๒.๕๐	๒๐	๑	๕.๐๐	๒.๕๐	๑๒๓	๓๕	๒๘.๔๖
สสอ.บ้านหลวง	๕	๐	๐.๐๐	๐	๐	๐.๐๐	๐.๐๐	๐	๐	๐.๐๐
สสอ.นาน้อย	๙	๘	๘๘.๘๙	๘๒	๔๘	๕๘.๕๔	๙.๑๑	๓๒๖	๒๐๗	๖๓.๕๐
สสอ.ปัว	๑๓	๑๑	๘๔.๖๒	๙๐	๔๔	๔๘.๘๙	๖.๙๒	๓๘๘	๒๐๕	๕๒.๘๔
สสอ.ท่าวังผา	๑๗	๑๒	๗๐.๕๙	๑๘๙	๖๗	๓๕.๔๕	๑๑.๑๒	๓๗๐	๑๔๔	๓๙.๐๐
สสอ.เวียงสา	๒๖	๗	๒๖.๙๒	๒๐	๑๗	๘๕.๐๐	๐.๗๗	๑๙๔	๑๕๕	๗๙.๙๐
สสอ.ทุ่งช้าง	๗	๐	๐.๐๐	๐	๐	๐.๐๐	๐.๐๐	๒๑๖	๗๗	๓๕.๖๕
สสอ.เขียงกลาง	๙	๙	๑๐๐.๐๐	๓๗	๓๕	๙๔.๕๙	๔.๑๑	๑๙๔	๑๕๒	๗๘.๒๐
สสอ.นาหมื่น	๕	๓	๖๐.๐๐	๕	๕	๑๐๐.๐๐	๑.๐๐	๑๒	๑๒	๑๐๐.๐๐
สสอ.สันติสุข	๔	๓	๗๕.๐๐	๑๓	๑๐	๗๖.๙๒	๓.๒๕	๖๕	๕๘	๘๙.๒๓
สสอ.บ่อเกลือ	๘	๘	๑๐๐.๐๐	๐	๐	๐.๐๐	๐.๐๐	๗๖	๑๐	๑๓.๑๖
สสอ.สองแคว	๖	๕	๘๓.๓๓	๓๙	๒๖	๖๖.๖๗	๖.๕๐	๗๙	๖๖	๘๓.๕๕
สสอ.ภูเพียง	๑๑	๙	๘๑.๘๒	๔๗	๓๒	๖๘.๐๙	๔.๒๗	๑๕๐	๑๐๙	๗๒.๖๗
สสอ.เฉลิมพระเกียรติ	๗	๖	๘๕.๗๑	๒๕	๒๑	๘๔.๐๐	๓.๕๗	๔๕	๔๑	๙๑.๑๑
รวมหน่วย สสอ.	๑๕๒	๑๐๐	๖๕.๗๙	๖๗๐	๓๙๒	๕๘.๕๑	๔.๔๑	๒,๖๘๕	๑๕๕๔	๕๗.๘๘

สถานการณ์โรคติดต่อที่มีความสำคัญสูง ประเทศไทย

ระดับประเทศ

ตั้งแต่วันที่ ๑ มกราคม พ.ศ. ๒๕๕๖ ถึงวันที่ ๒๕ พฤษภาคม พ.ศ. ๒๕๕๖ ประเทศไทยมีรายงานผู้ป่วยโรคที่มีความสำคัญสูง ดังนี้ (www.boe.moph.go.th)

๑. Cholera พบผู้ป่วย ๔ ราย และไม่พบผู้ป่วยเสียชีวิต
๒. Botulism ไม่พบผู้ป่วย
๓. Rabies พบผู้ป่วย จำนวน ๒ ราย พบผู้ป่วยเสียชีวิต ๒ ราย จังหวัดน่านไม่พบผู้ป่วย
๔. Measles พบผู้ป่วย จำนวน ๑,๒๓๔ ราย ไม่พบผู้ป่วยเสียชีวิต จังหวัดน่านพบผู้ป่วย ๓ ราย
๕. Diphtheria พบผู้ป่วย จำนวน ๘ ราย พบผู้ป่วยเสียชีวิต ๑ ราย จังหวัดน่านไม่พบผู้ป่วย
๖. AFP พบผู้ป่วย จำนวน ๕๕ ราย พบผู้ป่วยเสียชีวิต ๑ ราย จังหวัดน่านไม่พบผู้ป่วย
๗. Tetanus neonatorum พบผู้ป่วย จำนวน ๑ ราย จังหวัดน่านไม่พบผู้ป่วย
๘. Meningococcal Meningitis พบผู้ป่วย ๓ ราย จังหวัดน่านไม่พบผู้ป่วย
๙. Encephalitis พบผู้ป่วย ๒๒๔ ราย พบผู้ป่วยเสียชีวิต ๑ ราย จังหวัดน่านพบผู้ป่วย ๑ ราย
๑๐. Pneumonia พบผู้ป่วยจำนวน ๗๐,๐๐๔ ราย พบผู้ป่วยเสียชีวิต ๓๘๖ ราย จังหวัดน่านพบผู้ป่วย ๕๘๙ ราย
๑๑. AEFI พบผู้ป่วย ๒๑๒ ราย ไม่พบผู้ป่วยเสียชีวิต จังหวัดน่านพบผู้ป่วย ๑ ราย
๑๒. Leptospirosis พบผู้ป่วย ๘๖๘ ราย ผู้ป่วยเสียชีวิต ๗ ราย จังหวัดน่านพบผู้ป่วย ๑๙ ราย
๑๓. โรคไข้เลือดออก (DHF + DF + DSS)

ตั้งแต่วันที่ ๑ มกราคม พ.ศ. ๒๕๕๖ ถึงวันที่ ๒๕ พฤษภาคม พ.ศ. ๒๕๕๖

ทั่วประเทศ พบผู้ป่วยจำนวน ๓๕,๑๕๐ ราย อัตราป่วย ๕๕.๓๓ ต่อประชากรแสนคน เสียชีวิต ๔๐ ราย อัตราตาย ๐.๐๖ ต่อประชากรแสนคน

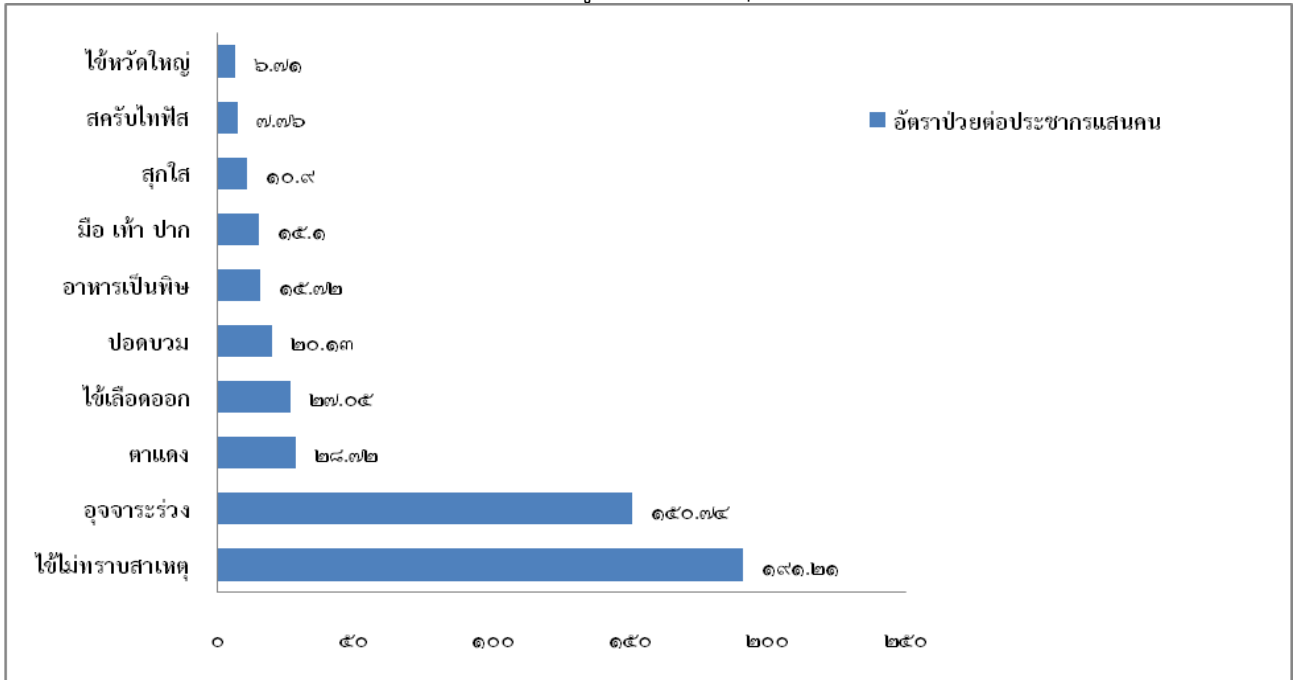
จังหวัดน่าน พบผู้ป่วย ๑๓๑ ราย อัตราป่วย ๒๗.๕๓ ต่อประชากรแสนคน ไม่พบผู้ป่วยเสียชีวิต

(ข้อมูล ณ วันที่ ๒๙ พฤษภาคม ๒๕๕๖)

สรุปสถานการณ์โรคที่เฝ้าระวังทางระบาดวิทยา เดือนพฤษภาคม ๒๕๕๖

สถานการณ์โรคเฝ้าระวัง ๑๐ อันดับ ของจังหวัดน่าน นับตั้งแต่วันที่ ๒๖ เมษายน ๒๕๕๖ ถึงวันที่ ๒๕ พฤษภาคม ๒๕๕๖ งานระบาดวิทยา สำนักงานสาธารณสุขจังหวัดน่าน ได้รับรายงานโรคที่ต้องเฝ้าระวังฯ ดังรูปที่ ๑

รูปที่ ๑ แผนภูมิแสดงอัตราป่วยด้วยโรคที่เฝ้าระวังทางระบาดวิทยา จังหวัดน่าน ๑๐ อันดับ เดือนพฤษภาคม ปี ๒๕๕๖ (ข้อมูล ณ ๒๕ พฤษภาคม พ.ศ. ๒๕๕๖)



โรคที่พบมากเป็นอันดับที่ ๑ คือ อูจจาระร่วง พบผู้ป่วย จำนวน ๑๓๗ ราย อัตราป่วย ๑๓๗.๒๓ ต่อประชากรแสนคน ลดลง จากช่วงเดียวกันของปีที่แล้ว ในช่วงเวลาเดียวกันพบผู้ป่วย ๗๗๓ ราย อัตราป่วย ๑๗๑.๒๙ ต่อประชากรแสนคน **พบอัตราป่วยมากที่สุด** ที่อำเภอทุ่งช้าง อัตราป่วย ๒๗๓.๖๐ ต่อประชากรแสนคน (จำนวน ๕๐ ราย) รองลงมาได้แก่อำเภอเฉลิมพระเกียรติ และอำเภอนาน้อย อัตราป่วย ๒๒๓.๒๙ (๒๒ ราย) และ ๒๒๐.๗๒ (๗๒ ราย) ต่อประชากรแสนคน ตามลำดับ

โรคที่พบมากเป็นอันดับที่ ๒ คือ โรคไข้ไม่ทราบสาเหตุ พบผู้ป่วย จำนวน ๑๙๑ ราย อัตราป่วย ๙๓.๓๑ ต่อประชากรแสนคน เพิ่มขึ้น จากช่วงเดียวกันของปีที่แล้ว ในช่วงเวลาเดียวกันพบผู้ป่วย ๓๙๖ ราย อัตราป่วย ๘๗.๗๕ ต่อประชากรแสนคน **พบอัตราป่วยมากที่สุด** ที่อำเภอบ้านหลวง อัตราป่วย ๔๕๐.๕๖ ต่อประชากรแสนคน (จำนวน ๕๔ ราย) รองลงมาได้แก่อำเภอนาหมื่น และอำเภอบ่อเกลือ อัตราป่วย ๒๐๓.๖๔ (๓๐ ราย) และ ๑๕๗.๙๕ (๒๓ ราย) ต่อประชากรแสนคน ตามลำดับ

โรคที่พบมากเป็นอันดับที่ ๓ คือ ตาแดง พบผู้ป่วย จำนวน ๒๘๗ ราย อัตราป่วย ๒๓.๑๒ ต่อประชากรแสนคน ลดลง จากช่วงเดียวกันของปีที่แล้ว ในช่วงเวลาเดียวกันพบผู้ป่วย ๑๓๘ ราย อัตราป่วย ๓๐.๕๘ ต่อประชากรแสนคน **พบอัตราป่วยมากที่สุด** ที่อำเภอนาน้อย อัตราป่วย ๙๘.๑๐ ต่อประชากรแสนคน (จำนวน ๓๒ ราย) รองลงมาได้แก่อำเภอบ้านหลวง และอำเภอสองแคว อัตราป่วย ๗๕.๐๙ (๙ ราย) และ ๕๘.๘๑ (๗ ราย) ต่อประชากรแสนคน ตามลำดับ

สถานการณ์โรคติดต่อ ตามนโยบายที่สำคัญ

๑. สถานการณ์โรคไข้เลือดออก ปี ๒๕๕๖ (www.boe.moph.go.th)

ประเทศไทย ในปี พ.ศ. ๒๕๕๖ ตั้งแต่วันที่ ๑ มกราคม ๒๕๕๖ ถึงวันที่ ๒๕ เมษายน ๒๕๕๖ สำนักระบาดวิทยา กรมควบคุมโรค ได้รับรายงานเฝ้าระวังโรคทางระบาดวิทยาเร่งด่วนผู้ป่วยโรคไข้เลือดออก (DF, DHF, DSS) รวมจำนวน ๓๕,๑๕๐ ราย อัตราป่วย ๕๕.๓๓ ต่อประชากรแสนคน เสียชีวิต ๔๐ ราย อัตราตาย ๐.๐๖

พบอัตราป่วย สูงสุดที่ภาคใต้ อัตราป่วย ๑๐๓.๖๕ ต่อประชากรแสนคน รองลงมาพบที่ภาคเหนือ อัตราป่วย ๕๓.๓๑ ต่อประชากรแสนคน ภาคกลางอัตราป่วย ๔๗.๔๗ ต่อประชากรแสนคน ต่ำสุดภาคตะวันออกเฉียงเหนือ อัตราป่วย ๔๔.๔๗ ต่อประชากรแสนคนตามลำดับ

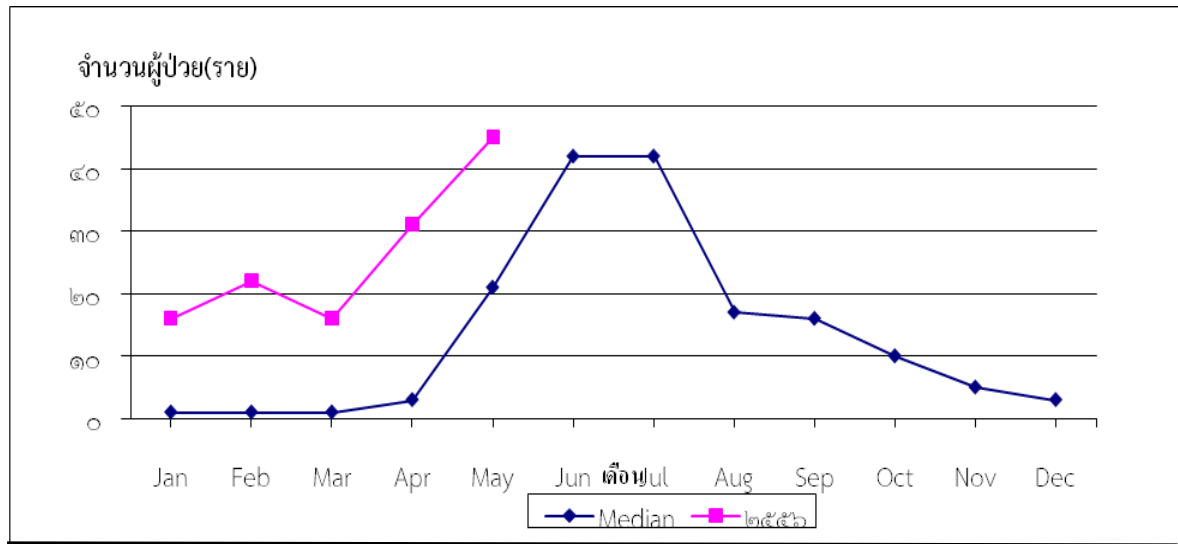
จังหวัดน่าน ปี พ.ศ. ๒๕๕๖ ตั้งแต่วันที่ ๑ มกราคม ๒๕๕๖ ถึงวันที่ ๒๙ พฤษภาคม ๒๕๕๖ พบผู้ป่วย ๑๓๑ ราย

ตารางที่ ๓ จำนวนและอัตราป่วยด้วยโรคไข้เลือดออก จังหวัดน่าน จำแนกรายอำเภอ ปี ๒๕๕๖

อำเภอ / กิ่งอำเภอ	ประชากร (คน)	ผู้ป่วยไข้เลือดออก (ราย) แยกรายเดือน													อัตราป่วย/ แสนประชากร
		มค.	กพ.	มีค.	เมย.	พค.	มิย.	กค.	สค.	กย.	ตค.	พย.	ธค.	รวม	
เขตเมือง	๒๒,๔๕๓	๐	๔	๒	๐	๐								๖	๒๖.๗๒
เมือง(ชนบท)	๕๘,๘๒๓	๑	๑	๕	๐	๑								๘	๑๓.๖๐
แม่จริม	๑๕,๕๔๙	๐	๐	๑	๐	๑								๒	๑๒.๘๖
บ้านหลวง	๑๒,๐๕๒	๐	๐	๐	๐	๕								๕	๔๑.๔๙
น่าน้อย	๓๒,๕๗๓	๖	๘	๑	๓	๒								๒๐	๖๑.๔๐
ปัว	๖๔,๒๗๘	๑	๒	๑	๘	๑								๑๓	๒๐.๒๒
ท่าวังผา	๕๑,๕๑๓	๕	๕	๐	๒	๑								๑๓	๒๕.๒๔
เวียงสา	๗๐,๐๒๐	๑	๒	๐	๕	๑๐								๑๘	๒๕.๗๑
ทุ่งช้าง	๑๘,๓๕๓	๐	๐	๐	๓	๖								๙	๔๙.๐๔
เขียงกลาง	๒๘,๒๘๔	๐	๑	๐	๐	๐								๑	๓.๕๔
นาหมื่น	๑๔,๗๓๒	๐	๐	๓	๕	๑๐								๑๘	๑๒๒.๑๘
สันติสุข	๑๕,๗๐๓	๐	๐	๐	๑	๔								๕	๓๑.๘๔
บ่อเกลือ	๑๔,๓๒๔	๐	๐	๐	๐	๐								๐	๐.๐๐
สองแคว	๑๑,๗๔๙	๐	๑	๐	๐	๐								๑	๘.๕๑
ภูเพียง	๓๕,๔๗๗	๐	๐	๒	๕	๕								๑๒	๓๓.๘๒
เฉลิมพระ เกียรติฯ	๙,๓๐๒	๐	๐	๐	๐	๐								๐	๐.๐๐
รวม	๔๗๕,๒๗๖	๑๔	๒๔	๑๕	๓๒	๔๐								๑๓๑	๒๗.๕๖
หมายเหตุ													อัตราป่วย	อ. เมือง	๑๗.๒๓

จากตารางที่ ๔ พบว่าผู้ป่วยส่วนใหญ่เป็นผู้ป่วยในกลุ่มอาการ DF จำนวน ๙๐ ราย อัตราป่วยเท่ากับ ๑๘.๙๔ ต่อประชากรแสนคน รองลงมาคือผู้ป่วยกลุ่มอาการ DHF จำนวน ๓๙ ราย อัตราป่วยเท่ากับ ๘.๒๑ ต่อประชากรแสนคน และผู้ป่วยกลุ่มอาการ DSS จำนวน ๒ ราย อัตราป่วยเท่ากับ ๐.๔๒ ต่อประชากรแสนคน ตามลำดับ

รูปที่ ๓ จำนวนผู้ป่วยด้วยโรคไข้เลือดออกทุกกลุ่มอาการ จังหวัดน่าน เปรียบเทียบข้อมูลปี ๒๕๕๖ กับค่ามัธยฐานย้อนหลัง ๕ ปี (ข้อมูล ณ ๒๙ พฤษภาคม พ.ศ. ๒๕๕๖)



จากวิเคราะห์ข้อมูลพบว่าตั้งแต่วันที่ ๑ มกราคม ๒๕๕๖ ถึงวันที่ ๒๙ พฤษภาคม ๒๕๕๖ พบผู้ป่วยโรคไข้เลือดออกทุกกลุ่มอาการ ในจังหวัดน่าน ที่ยังคงมีการระบาดอยู่ และมีผู้ป่วยทั้งหมด ๑๓๑ ราย ดังนั้นจึงต้องมีการควบคุมป้องกัน และเฝ้าระวังทางระบาดอย่างต่อเนื่อง

๒. สถานการณ์โรค Leptospirosis ปี พ.ศ. ๒๕๕๖ (www.boe.moph.go.th)

ประเทศไทย ปีพ.ศ. ๒๕๕๖ ตั้งแต่วันที่ ๑ มกราคม ๒๕๕๖ - ๒๕ พฤษภาคม ๒๕๕๖ พบผู้ป่วยทั่วประเทศ ๘๖๘ ราย คิดเป็นอัตราป่วย ๑.๓๗ ต่อประชากรแสนคน เสียชีวิต ๗ ราย คิดเป็นอัตราตาย ๐.๐๑ ต่อประชากรแสนคน

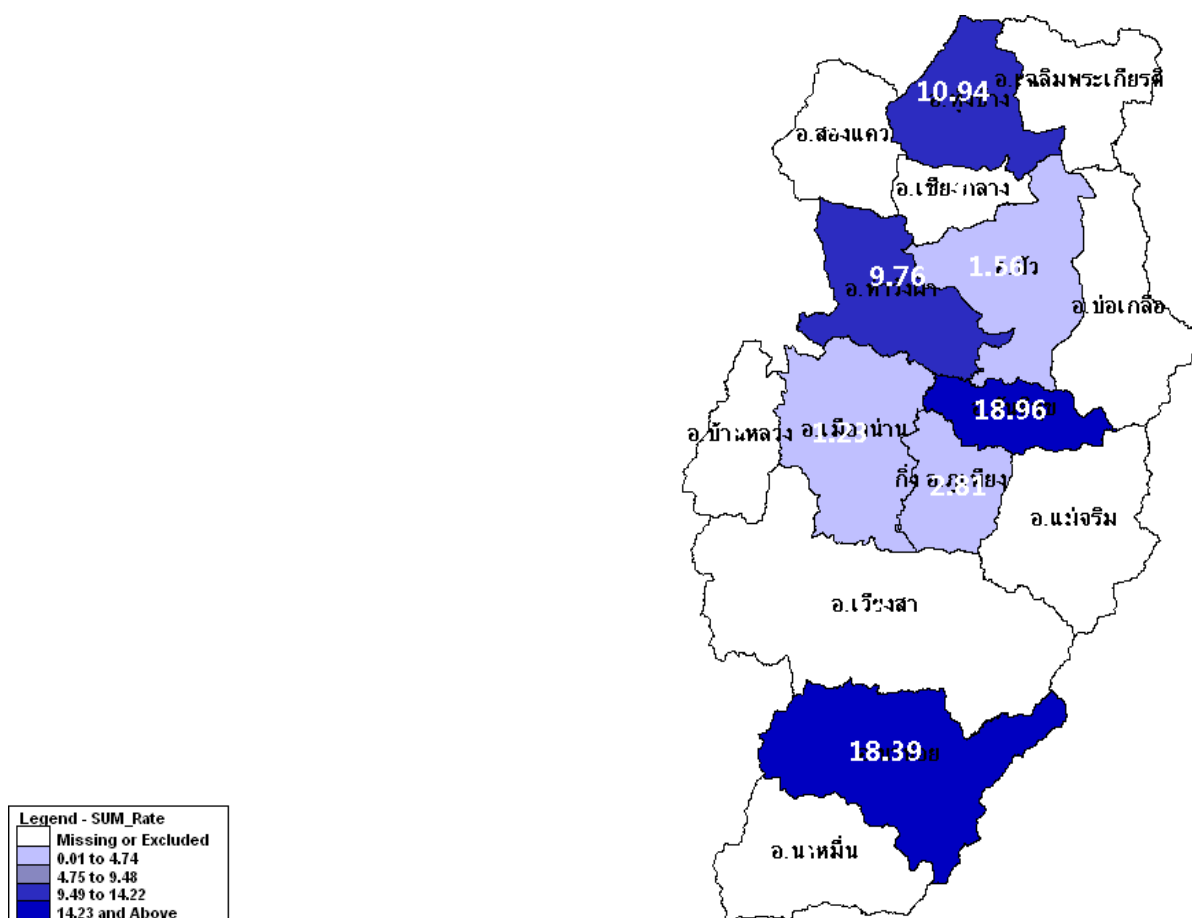
ภาคที่มีอัตราป่วยสูงสุด คือ ภาคใต้ ๒.๖๒ ต่อประชากรแสนคน รองลงมาคือภาคตะวันออกเฉียงเหนือ ๒.๓๓ ต่อประชากรแสนคน รองลงมาคือ ภาคเหนือ ๐.๘๕ ต่อประชากรแสนคน และภาคกลาง ๐.๑๗ ต่อประชากรแสนคน ตามลำดับ

จังหวัดน่าน ปี พ.ศ. ๒๕๕๖ ตั้งแต่วันที่ ๑ มกราคม ๒๕๕๖ ถึงวันที่ ๒๙ พฤษภาคม พ.ศ. ๒๕๕๖ พบผู้ป่วย ๑๙ ราย

ตารางที่ ๕ จำนวนและอัตราป่วยด้วยโรคเลปโตสไปโรซิส จำแนกรายเดือนจังหวัดน่าน ปี พ.ศ.๒๕๕๖

กิ่งอำเภอ	(คน)	มค.	กพ.	มีค.	เมย.	พค.	มิย.	กค.	สค.	กย.	ตค.	พย.	ธค.	รวม	แสนประชากร
เขตเมือง	๑๙,๘๘๐	๐	๐	๐	๐	๐								๐	๐.๐๐
เมือง(ชนบท)	๖๑,๓๙๖	๐	๐	๑	๐	๐								๑	๑.๖๓
แม่จริม	๑๕,๕๔๙	๐	๐	๐	๐	๐								๐	๐.๐๐
บ้านหลวง	๑๒,๐๕๒	๐	๐	๐	๐	๐								๐	๐.๐๐
นาน้อย	๓๒,๕๗๓	๒	๒	๐	๓	๐								๗	๒๑.๔๙
ปัว	๖๔,๒๗๘	๑	๐	๐	๐	๐								๑	๑.๕๖
ท่าวังผา	๕๑,๕๑๓	๑	๑	๒	๐	๑								๕	๙.๗๑
เวียงสา	๗๐,๐๒๐	๐	๐	๐	๐	๐								๐	๐.๐๐
ทุ่งช้าง	๑๘,๓๕๓	๐	๐	๐	๑	๐								๑	๕.๔๕
เชียงกลาง	๒๘,๒๘๔	๐	๐	๐	๐	๐								๐	๐.๐๐
นาหมื่น	๑๔,๘๒๓	๐	๐	๐	๐	๐								๐	๐.๐๐
สันติสุข	๑๕,๗๐๓	๑	๑	๐	๐	๑								๓	๑๙.๑๐
บ่อเกลือ	๑๔,๓๒๔	๐	๐	๐	๐	๐								๐	๐.๐๐
สองแคว	๑๑,๗๔๙	๐	๐	๐	๐	๐								๐	๐.๐๐
ภูเพียง	๓๕,๔๗๗	๑	๐	๐	๐	๐								๑	๒.๘๒
เฉลิมพระเกียรติฯ	๙,๓๐๒	๐	๐	๐	๐	๐								๐	๐.๐๐
รวม	๔๗๕,๕๗๓	๖	๔	๓	๒	๒								๑๙	๔.๐๐
										หมายเหตุ				อัตราป่วย อ. เมือง	๑.๒๓

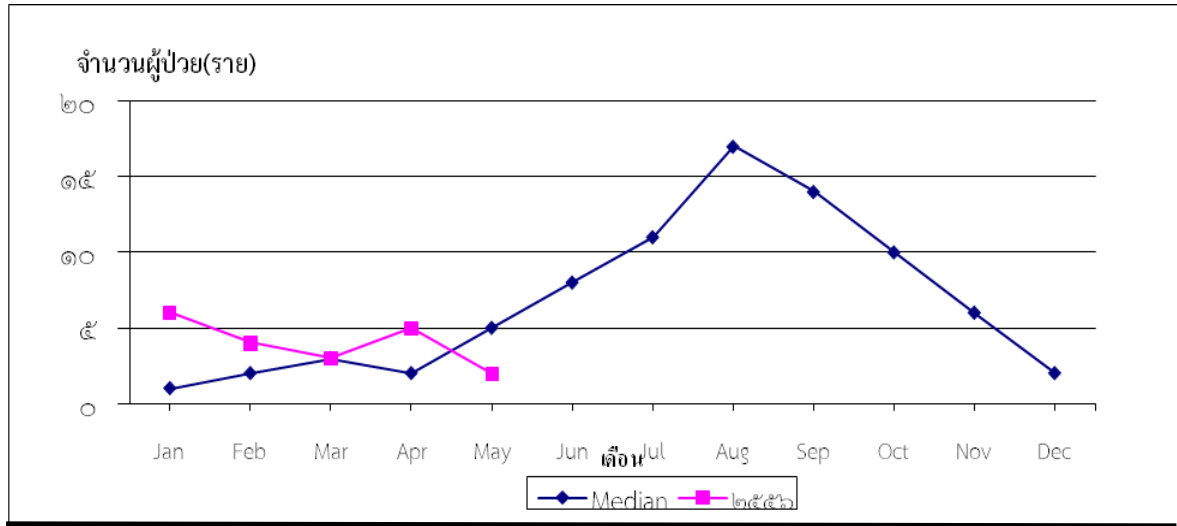
รูปที่ ๔ แผนที่การระบาดของโรคเลปโตสไปโรซิส จำแนกรายอำเภอ จ.น่าน ปี ๒๕๕๖
(ข้อมูล ณ ๒๙ พฤษภาคม พ.ศ. ๒๕๕๖)



จากการวิเคราะห์ข้อมูลพบว่าตั้งแต่ต้นปีถึงวันที่ ๒๙ พฤษภาคม ๒๕๕๖ จังหวัดน่าน พบผู้ป่วยโรค Leptospirosis ทั้งหมด ๑๙ ราย อัตราป่วย ๔.๐๐ ต่อประชากรแสนคน ไม่พบผู้ป่วยเสียชีวิต

อัตราป่วยสูงสุด ที่อำเภอขนาดเล็ก พบผู้ป่วย ๗ ราย คิดเป็นอัตราป่วย ๒๑.๔๙ ต่อประชากรแสนคน รองลงมา คือ อำเภอสันติสุข ๓ ราย อัตราป่วย ๑๙.๑๐ ต่อประชากรแสนคน และอำเภอท่าวังผา ๕ ราย คิดเป็นอัตราป่วย ๙.๗๑ ต่อประชากรแสนคน ตามลำดับ

รูปที่ ๕ จำนวนผู้ป่วยด้วยโรคเลปโตสไปโรซิส จังหวัดน่าน เปรียบเทียบข้อมูลปี ๒๕๕๖ กับค่ามัธยฐาน ย้อนหลัง ๕ ปี (ข้อมูล ณ ๒๙ พฤษภาคม พ.ศ. ๒๕๕๖)



จากวิเคราะห์ข้อมูลพบว่าตั้งแต่วันที่ ๑ มกราคม ๒๕๕๖ ถึงวันที่ ๒๙ พฤษภาคม พ.ศ. ๒๕๕๖ พบว่ายังคงมีผู้ป่วยโรคเลปโตสไปโรซิส ในจังหวัดน่าน ทั้งหมด ๑๙ ราย และเป็นช่วงฤดูฝน ซึ่งมักจะมีการระบาดของโรค ดังนั้นทีม SRRT จะต้องเฝ้าระวังและดำเนินการป้องกัน ควบคุมโรคอย่างต่อเนื่อง

๓. สถานการณ์โรคไข้หวัดใหญ่ Influenza (www.boe.moph.go.th)

สถานการณ์โรคไข้หวัดใหญ่ ปี พ.ศ. ๒๕๕๖

ประเทศไทย ตั้งแต่วันที่ ๑ มกราคม ๒๕๕๖ - ๒๕ พฤษภาคม ๒๕๕๖ พบผู้ป่วยทั่วประเทศ ๑๙,๖๘๒ ราย คิดเป็นอัตราป่วย ๓๐.๙๘ ต่อประชากรแสนคน ไม่พบผู้ป่วยเสียชีวิต

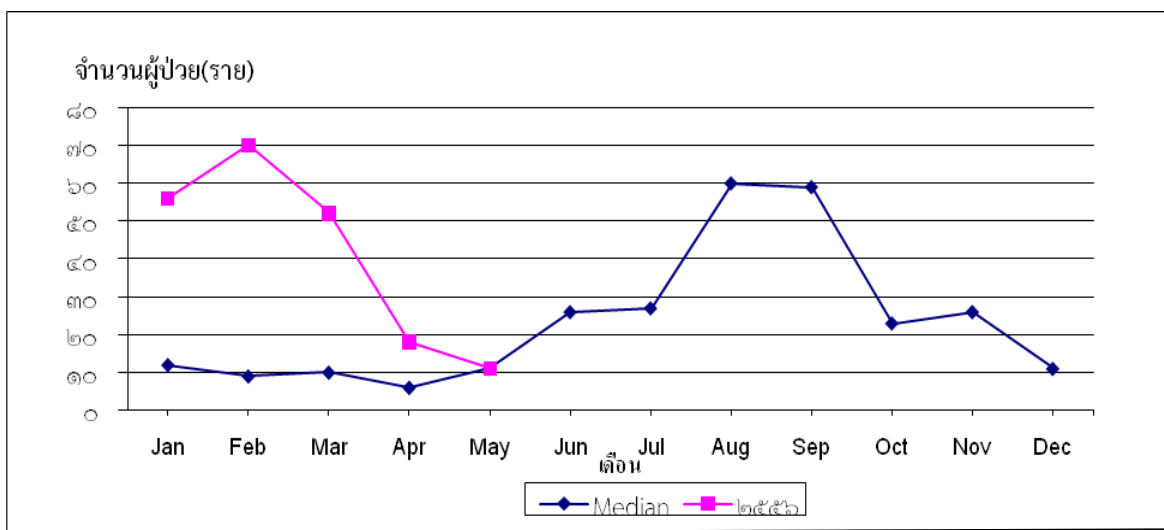
ภาคที่มีอัตราป่วยสูงสุด คือ ภาคเหนือ คิดเป็นอัตราป่วย ๖๐.๕๖ ต่อประชากรแสนคน รองลงมาคือ ภาคกลาง คิดเป็นอัตราป่วย ๓๖.๕๑ ต่อประชากรแสนคน รองลงมาคือ ภาคใต้ คิดเป็นอัตราป่วย ๒๒.๕๖ ต่อประชากรแสนคน และภาคตะวันออกเฉียงเหนือ ๑๒.๗๒ ต่อประชากรแสนคน ตามลำดับ

จังหวัดน่าน ปี พ.ศ. ๒๕๕๕ ตั้งแต่วันที่ ๑ มกราคม ๒๕๕๖ - ๒๙ พฤษภาคม ๒๕๕๖ พบผู้ป่วยโรคไข้หวัดใหญ่ จำนวน ๒๐๗ ราย ไม่พบผู้ป่วยเสียชีวิต

ตารางที่ ๖ จำนวนและอัตราป่วยด้วยโรคไข้หวัดใหญ่ จำแนกรายเดือน จังหวัดน่าน ปี พ.ศ. ๒๕๕๖

กิ่งอำเภอ	(คน)	มค.	กพ.	มีค.	เมย.	พค.	มิย.	กค.	สค.	กย.	ตค.	พย.	ธค.	รวม	แสนประชากร
เขตเมือง	๑๙,๕๕๑	๑๓	๑๔	๑๒	๔	๒								๔๕	๒๓๐.๑๗
เมือง(ชนบท)	๖๑,๘๙๘	๑๑	๑๑	๘	๐	๒								๓๒	๕๑.๗๐
แม่จริม	๑๕,๗๓๗	๑	๒	๐	๐	๑								๔	๒๕.๔๒
บ้านหลวง	๑๑,๙๘๕	๐	๐	๑	๐	๑								๒	๑๖.๖๙
นาน้อย	๓๒,๖๒๑	๐	๑	๐	๐	๒								๓	๙.๒๐
ปัว	๖๔,๑๐๐	๓	๑	๑	๑	๒								๘	๑๐.๙๒
ท่าวังผา	๕๑,๒๔๔	๓	๓	๖	๐	๒								๑๔	๒๕.๓๗
เวียงสา	๗๐,๓๑๓	๗	๑๑	๓	๑	๒								๒๔	๓๔.๑๓
ทุ่งช้าง	๑๘,๒๗๕	๑	๐	๐	๐	๐								๑	๕.๔๗
เชียงกลาง	๒๘,๑๓๖	๑	๑	๐	๐	๐								๒	๗.๑๑
นาหมื่น	๑๔,๗๓๒	๑	๐	๐	๐	๐								๑	๖.๗๙
สันติสุข	๑๕,๘๒๐	๐	๑	๑	๐	๑								๓	๑๘.๙๖
บ่อเกลือ	๑๔,๕๖๒	๐	๑	๒	๐	๐								๓	๒๐.๖๐
สองแคว	๑๑,๙๐๒	๐	๑	๐	๐	๐								๑	๘.๔๐
ภูเพียง	๓๕,๕๗๔	๑๕	๒๓	๑๘	๓	๗								๖๖	๑๘๕.๕๓
เฉลิมพระเกียรติฯ	๙,๔๐๕	๐	๐	๐	๐	๐								๐	๐.๐๐
รวม	๔๗๕,๘๕๕	๕๖	๗๐	๕๒	๙	๒๒								๒๐๙	๔๓.๙๒
															อ.เมือง ๙๔.๕๔

รูปที่ ๖ จำนวนผู้ป่วยด้วยโรคไข้หวัดใหญ่ จังหวัดน่าน เปรียบเทียบข้อมูลปี ๒๕๕๖ กับค่ามัธยฐาน ย้อนหลัง ๕ ปี (ข้อมูล ณ ๒๙ พฤษภาคม พ.ศ. ๒๕๕๖)



จากการวิเคราะห์ข้อมูลพบว่าตั้งแต่วันที่ ๑ มกราคม ๒๕๕๖ ถึง วันที่ ๒๙ พฤษภาคม ๒๕๕๖ พบผู้ป่วยโรคไข้หวัดใหญ่ ในจังหวัดน่าน มีรายงานผู้ป่วยทั้งหมดจำนวน ๒๐๙ ราย มีผู้ป่วยสูงสุดในเดือน กุมภาพันธ์ จำนวน ๗๐ ราย ลดลงในเดือนพฤษภาคม มีผู้ป่วย ๑๑ ราย ทีม SRRT คงต้องมีการควบคุม ป้องกันโรคไข้หวัดใหญ่อย่างต่อเนื่องในทุกพื้นที่