



รายงาน การเฝ้าระวังทางระบาดวิทยา จังหวัดน่าน

ปีที่ ๑๑ ฉบับที่ ๓ เดือน มีนาคม พ.ศ. ๒๕๕๖

งานระบาดวิทยา กลุ่มงานพัฒนายุทธศาสตร์สาธารณสุข สำนักงานสาธารณสุขจังหวัดน่าน โทรศัพท์ ๐๕๔ - ๗๑๐๑๙๐ ต่อ ๑๓๕

**สรุปการส่งรายงานเฝ้าระวังทางระบาดวิทยา (รง.๕๐๖) ประจำเดือน มีนาคม ๒๕๕๖  
สำนักงานสาธารณสุขจังหวัดน่าน (ตั้งแต่ ๒๖ กุมภาพันธ์ - ๒๕ มีนาคม ๒๕๕๖)**

รายงานการเฝ้าระวังทางระบาดวิทยา ประจำเดือนมีนาคม ๒๕๕๖ ตั้งแต่วันที่ ๒๖ กุมภาพันธ์ - ๒๕ มีนาคม ๒๕๕๖ จากบัตรรายงาน ๕๐๖ จำนวนทั้งสิ้น ๑,๘๘๗ บัตร จำแนกตามสถานบริการและรายอำเภอ ดังนี้

**ตารางที่ ๑ จำนวนบัตรรายงาน ๕๐๖/๕๐๗ จำแนกตามระดับสถานบริการ เดือน มีนาคม ๒๕๕๖**

สถานบริการ	จำนวน (แห่ง)	บัตรที่ส่งเดือนนี้				หมายเหตุ
		จำนวนบัตรที่ส่งทั้งหมด	ร้อยละของบัตรที่ส่งทั้งหมด	จำนวนบัตรที่ส่งทันเวลา	ร้อยละของความทันเวลา	
โรงพยาบาลทั่วไป	๑	๓๐๗	๑๖.๒๖	๒๘๘	๙๓.๘๑	
โรงพยาบาลค่ายฯ	๑	๐	๐.๐๐	๐	๐.๐๐	
โรงพยาบาลชุมชน	๑๓	๙๘๙	๕๒.๔๑	๖๓๒	๖๓.๙๐	
รพ.สต./สสช.	๑๕๒	๕๙๑	๓๑.๓๑	๓๖๔	๖๑.๕๙	
รวม	๑๖๗	๑๘๘๗	๑๐๐.๐๐	๑๒๘๔	๖๘.๐๔	

**หมายเหตุ** ความทันเวลา กำหนดตั้งแต่ วันที่สถานบริการพบผู้ป่วย และส่งรายงานถึง สสจ. ดังนี้

๑. รพ.ทุกแห่ง ส่ง สสจ. ๓ วัน
๒. รพ.สต./สสช. ส่ง สสจ. ๖ วัน

ตารางที่ ๒ จำนวนการส่งรายงาน ๕๐๖ เดือน มีนาคม ๒๕๕๖ (๒๖ กุมภาพันธ์ - ๒๕ มีนาคม ๒๕๕๖)  
และจำนวนสะสมตั้งแต่ต้นปี ๒๕๕๖

สถานบริการ	จำนวนสถานบริการ			รายงานที่ส่งในเดือนนี้				จำนวนสะสมตั้งแต่ต้นปี		
	ทั้งหมด	ส่ง รายงาน	ร้อยละ	ทั้งหมด	ทันเวลา	ร้อยละ	เฉลี่ย ต่อแห่ง	ทั้งหมด	ทันเวลา	ร้อยละ
รพ.น่าน	๑	๑	๑๐๐	๓๐๗	๒๘๘	๙๓.๘๑	๓๐๗	๗๗๐	๕๘๙	๗๖.๔๙
รพ.ค่ายสุริยพงษ์	๑	๑	๑๐๐	๐	๐	๐.๐๐	๐	๒	๑	๕๐.๐๐
รพ.แม่จริม	๑	๑	๑๐๐	๑๓๓	๕๗	๔๒.๘๖	๑๓๓	๒๗๒	๑๕๘	๕๘.๐๙
รพ.บ้านหลวง	๑	๑	๑๐๐	๓๙	๒๗	๖๙.๒๓	๓๙	๘๔	๖๓	๗๕.๐๐
รพ.น่าน้อย	๑	๑	๑๐๐	๑๐๓	๖	๕.๘๓	๑๐๓	๓๐๙	๑๒๔	๔๐.๑๒
รพ.ร.บัว	๑	๑	๑๐๐	๙๙	๙๗	๙๗.๙๘	๙๙	๒๕๙	๒๑๐	๘๑.๐๘
รพ.ท่าวังผา	๑	๑	๑๐๐	๑๔๘	๗๕	๕๐.๖๘	๑๔๘	๓๘๒	๑๔๗	๓๘.๔๘
รพ.เวียงสา	๑	๑	๑๐๐	๑๔๙	๑๔๕	๙๗.๓๒	๑๔๙	๓๙๑	๓๕๐	๘๙.๕๑
รพ.ทุ่งช้าง	๑	๑	๑๐๐	๗๔	๑๘	๒๔.๓๒	๗๔	๒๐๖	๙๗	๔๗.๐๘
รพ.เชียงกลาง	๑	๑	๑๐๐	๗๑	๖๙	๙๗.๑๘	๗๑	๑๘๔	๑๔๕	๗๘.๘๐
รพ.นาหมื่น	๑	๑	๑๐๐	๓๑	๑๒	๓๘.๗๑	๓๑	๘๕	๕๓	๖๒.๓๕
รพ.สันติสุข	๑	๑	๑๐๐	๘	๗	๘๗.๕๐	๘	๕๓	๓๒	๖๐.๓๗
รพ.บ่อเกลือ	๑	๑	๑๐๐	๗๒	๖๔	๘๘.๘๙	๗๒	๑๙๖	๑๔๕	๗๓.๙๗
รพ.สองแคว	๑	๑	๑๐๐	๔๘	๔๕	๙๓.๗๕	๔๘	๑๓๔	๑๒๕	๙๓.๒๘
รพ.ภูเพียง										
รพ.เฉลิมพระเกียรติ	๑	๑	๑๐๐	๑๔	๑๐	๗๑.๔๓	๑๔	๕๐	๓๒	๖๔.๐๐
รวมหน่วย รพ.	๑๕	๑๕	๑๐๐	๑๒๙๖	๙๒๐	๗๐.๙๘	๘๖.๔๐	๓๓๗๗	๒๒๗๑	๖๗.๒๔
สสจ.เมือง	๑๗	๑๐	๕๘.๘๒	๙๔	๗๕	๗๗.๓๑	๙.๔	๒๓๖	๑๓๗	๕๘.๐๕
สสจ.แม่จริม	๘	๓	๓๗.๕	๕๒	๑๑	๒๑.๑๕	๑๗.๓๓	๖๘	๑๙	๒๗.๙๔
สสจ.บ้านหลวง	๕	๐	๐.๐๐	๐	๐	๐.๐๐	๐.๐๐	๐	๐	๐.๐๐
สสจ.น่าน้อย	๙	๘	๘๘.๘๘	๖๙	๔๗	๖๘.๑๑	๘.๖	๑๓๔	๘๗	๖๒.๖๘
สสจ.บัว	๑๓	๑๐	๗๖.๙๒	๗๘	๕๖	๗๑.๗๙	๗.๘	๒๑๖	๑๐๖	๔๙.๐๗
สสจ.ท่าวังผา	๑๗	๘	๔๗.๐๕	๔๔	๑๗	๓๕.๔๑	๕.๕	๙๙	๔๐	๔๐.๔๐
สสจ.เวียงสา	๒๖	๘	๓๐.๗๖	๖๕	๖๓	๙๖.๙๒	๘.๑๒	๑๒๖	๑๐๖	๘๔.๑๒
สสจ.ทุ่งช้าง	๗	๖	๘๕.๗๑	๑๐๐	๑๕	๑๕.๐๐	๑๖.๖๗	๑๕๒	๒๘	๑๘.๔๒
สสจ.เชียงกลาง	๙	๙	๑๐๐	๓๘	๓๔	๘๙.๔๗	๔.๒	๙๘	๗๓	๗๔.๔๘
สสจ.นาหมื่น	๕	๑	๒๐.๐๐	๑	๑	๑๐๐	๑	๖	๖	๑๐๐
สสจ.สันติสุข	๔	๔	๑๐๐	๑๐	๑๐	๑๐๐	๒.๕	๓๒	๓๐	๙๓.๗๕
สสจ.บ่อเกลือ	๘	๐	๐.๐๐	๐	๐	๐.๐๐	๐.๐๐	๒	๒	๑๐๐
สสจ.สองแคว	๖	๓	๕๐.๐๐	๑๕	๑๕	๑๐๐	๕.๐	๒๓	๒๓	๑๐๐
สสจ.ภูเพียง	๑๑	๔	๓๖.๓๗	๒๔	๑๙	๗๙.๑๗	๖.๐	๔๘	๓๐	๖๒.๕๐
สสจ.เฉลิมพระ เกียรติ	๗	๖	๘๕.๗๑	๖	๖	๑๐๐.๐๐	๑	๖	๖	๑๐๐
รวมหน่วย สสจ.	๑๕๒	๘๐	๕๒.๖๓	๕๙๒	๓๖๙	๖๒.๓๓	๗.๔๗	๑๒๔๖	๖๙๓	๕๕.๖๑

หมายเหตุ ความทันเวลา กำหนดตั้งแต่ วันที่สถานบริการพบผู้ป่วย และส่งรายงานถึง สสจ. ดังนี้

๑. รพ.ทุกแห่ง ส่ง สสจ. ๓ วัน
๒. รพ.สต./สสช. ส่ง สสจ. ๖ วัน

## สถานการณ์โรคติดต่อที่มีความสำคัญสูง ประเทศไทย

### ระดับประเทศ

ตั้งแต่วันที่ ๑ มกราคม พ.ศ. ๒๕๕๖ ถึงวันที่ ๒๕ มีนาคม พ.ศ. ๒๕๕๖ ประเทศไทยมีรายงานผู้ป่วยโรคที่มีความสำคัญสูง ดังนี้ ([www.boe.moph.go.th](http://www.boe.moph.go.th))

๑. Cholera พบผู้ป่วย ๔ ราย และไม่พบผู้ป่วยเสียชีวิต
๒. Botulism ไม่พบผู้ป่วย
๓. Rabies พบผู้ป่วย จำนวน ๑ ราย พบผู้ป่วยเสียชีวิต ๑ ราย จังหวัดน่านไม่พบผู้ป่วย
๔. Measles พบผู้ป่วย จำนวน ๖๐๑ ราย ไม่พบผู้ป่วยเสียชีวิต จังหวัดน่านไม่พบผู้ป่วย
๕. Diphtheria พบผู้ป่วย จำนวน ๘ ราย ไม่พบผู้ป่วยเสียชีวิต จังหวัดน่านไม่พบผู้ป่วย
๖. AFP พบผู้ป่วย จำนวน ๒๘ ราย ไม่พบผู้ป่วยเสียชีวิต จังหวัดน่านไม่พบผู้ป่วย
๗. Tetanus neonatorum ไม่พบผู้ป่วย
๘. Meningococcal Meningitis พบผู้ป่วย ๒ ราย
๙. Encephalitis พบผู้ป่วย ๑๒๑ ราย พบผู้ป่วยเสียชีวิต ๒ ราย จังหวัดน่านไม่พบผู้ป่วย
๑๐. Pneumonia พบผู้ป่วยจำนวน ๔๐,๐๘๖ ราย พบผู้ป่วยเสียชีวิต ๑๖๓ ราย จังหวัดน่านพบผู้ป่วย ๓๖๓ ราย
๑๑. AEFI พบผู้ป่วย ๙๔ ราย ไม่พบผู้ป่วยเสียชีวิต จังหวัดน่านไม่พบผู้ป่วย
๑๒. Leptospirosis พบผู้ป่วย ๔๔๐ ราย ผู้ป่วยเสียชีวิต ๕ ราย จังหวัดน่านพบผู้ป่วย ๑๓ ราย
๑๓. โรคไข้เลือดออก (DHF + DF + DSS)

ตั้งแต่วันที่ ๑ มกราคม พ.ศ. ๒๕๕๖ ถึงวันที่ ๒๕ มีนาคม พ.ศ. ๒๕๕๖

ทั่วประเทศ พบผู้ป่วยจำนวน ๑๔,๖๕๓ ราย อัตราป่วย ๒๓.๐๗ ต่อประชากรแสนคน เสียชีวิต ๑๙ ราย อัตราตาย ๐.๐๓ ต่อประชากรแสนคน

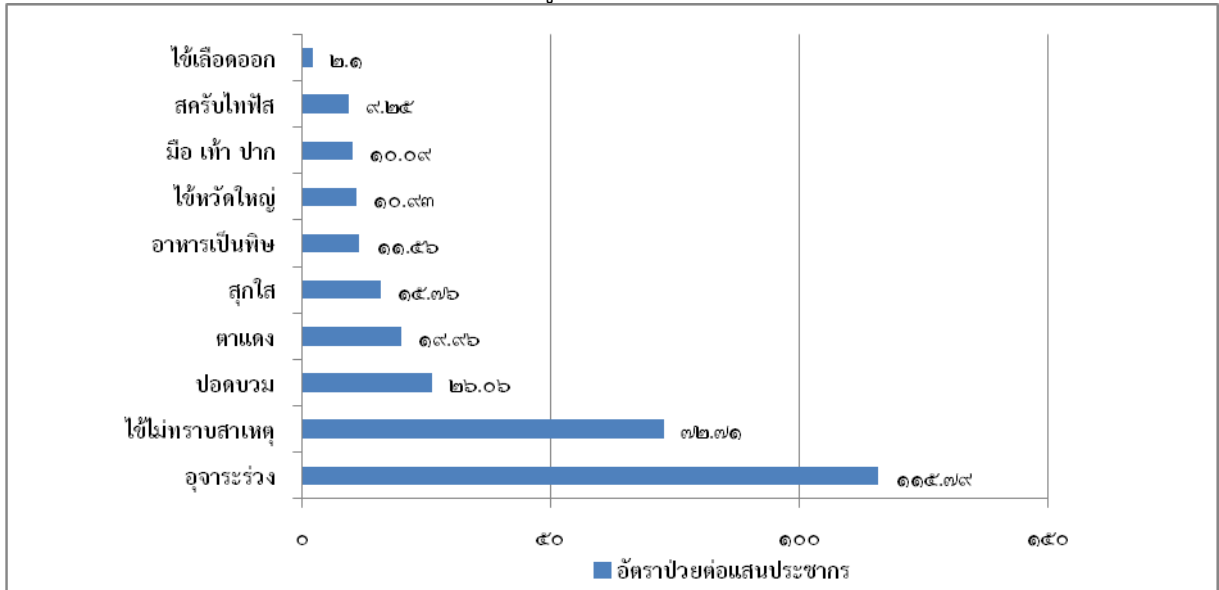
จังหวัดน่าน พบผู้ป่วย ๔๕ ราย อัตราป่วย ๙.๔๗ ต่อประชากรแสนคน ไม่พบผู้ป่วยเสียชีวิต

(ข้อมูล ณ วันที่ ๒๕ มีนาคม ๒๕๕๖)

## สรุปสถานการณ์โรคที่เฝ้าระวังทางระบาดวิทยา เดือนมีนาคม ๒๕๕๖

สถานการณ์โรคเฝ้าระวัง ๑๐ อันดับ ของจังหวัดน่าน นับตั้งแต่วันที่ ๒๖ กุมภาพันธ์ ๒๕๕๖ ถึงวันที่ ๒๕ มีนาคม ๒๕๕๖ งานระบาดวิทยา สำนักงานสาธารณสุขจังหวัดน่าน ได้รับรายงานโรคที่ต้องเฝ้าระวังฯ ดังรูปที่ ๑

รูปที่ ๑ แผนภูมิแสดงอัตราป่วยด้วยโรคที่เฝ้าระวังทางระบาดวิทยา จังหวัดน่าน ๑๐ อันดับ เดือนมีนาคม ปี ๒๕๕๖ (ข้อมูล ณ ๒๕ มีนาคม พ.ศ. ๒๕๕๖)



โรคที่พบมากเป็นอันดับที่ ๑ คือ อูจจาระร่วง พบผู้ป่วย จำนวน ๕๕๑ ราย อัตราป่วย ๑๑๕.๗๙ ต่อประชากรแสนคน **ลดลง** จากช่วงเดียวกันของปีที่แล้ว ในช่วงเวลาเดียวกันพบผู้ป่วย ๘๑๙ ราย อัตราป่วย ๑๗๒.๑๑ ต่อประชากรแสนคน **พบอัตราป่วยมากที่สุด** ที่อำเภอทุ่งช้าง อัตราป่วย ๔๙๗.๙๕ ต่อประชากรแสนคน (จำนวน ๙๑ ราย) รองลงมาได้แก่อำเภอสองแคว และอำเภอแม่จริม อัตราป่วย ๓๓๖.๐๘ (๔๐ ราย) และ ๓๐๕.๐๑ ( ๔๘ ราย) ต่อประชากรแสนคน ตามลำดับ

โรคที่พบมากเป็นอันดับที่ ๒ คือ โรคใช้ไม้ทราบสาเหตุ พบผู้ป่วย จำนวน ๓๔๖ ราย อัตราป่วย ๗๒.๗๗ ต่อประชากรแสนคน **เพิ่มขึ้น** จากช่วงเดียวกันของปีที่แล้ว ในช่วงเวลาเดียวกันพบผู้ป่วย ๒๐๒ ราย อัตราป่วย ๔๒.๔๕ ต่อประชากรแสนคน **พบอัตราป่วยมากที่สุด** ที่อำเภอบ่อเกลือ อัตราป่วย ๒๒๖.๖๒ ต่อประชากรแสนคน (จำนวน ๓๓ ราย) รองลงมาได้แก่อำเภอเชียงกลาง และอำเภอท่าวังผา อัตราป่วย ๑๓๑.๕๐ ( ๓๗ ราย) และ ๙๕.๖๒ ( ๔๙ ราย) ต่อประชากรแสนคน ตามลำดับ

โรคที่พบมากเป็นอันดับที่ ๓ คือ ปอดบวม พบผู้ป่วย จำนวน ๑๒๔ ราย อัตราป่วย ๒๖.๕๕ ต่อประชากรแสนคน **ลดลง** จากช่วงเดียวกันของปีที่แล้ว ในช่วงเวลาเดียวกันพบผู้ป่วย ๑๖๗ ราย อัตราป่วย ๓๕.๐๙ ต่อประชากรแสนคน **พบอัตราป่วยมากที่สุด** ที่อำเภอแม่จริม อัตราป่วย ๗๖.๒๕ ต่อประชากรแสนคน (จำนวน ๑๒ ราย) รองลงมาได้แก่อำเภอบ้านหลวง และอำเภอหมีน อัตราป่วย ๗๕.๐๙ ( ๙ ราย) และ ๗๔.๖๗ ( ๑๑ ราย) ต่อประชากรแสนคน ตามลำดับ

## สถานการณ์โรคติดต่อ ตามนโยบายที่สำคัญ

### ๑. สถานการณ์โรคไข้เลือดออก ปี ๒๕๕๖ (www.boe.moph.go.th)

ประเทศไทย ในปี พ.ศ. ๒๕๕๖ ตั้งแต่วันที่ ๑ มกราคม ๒๕๕๖ ถึงวันที่ ๒๕ มีนาคม ๒๕๕๖ สำนักระบาดวิทยา กรมควบคุมโรค ได้รับรายงานเฝ้าระวังโรคทางระบาดวิทยาเร่งด่วนผู้ป่วยโรคไข้เลือดออก (DF, DHF, DSS) รวมจำนวน ๑๔,๖๕๓ ราย อัตราป่วย ๒๓.๐๗ ต่อประชากรแสนคน เสียชีวิต ๑๙ ราย อัตราตาย ๐.๐๓

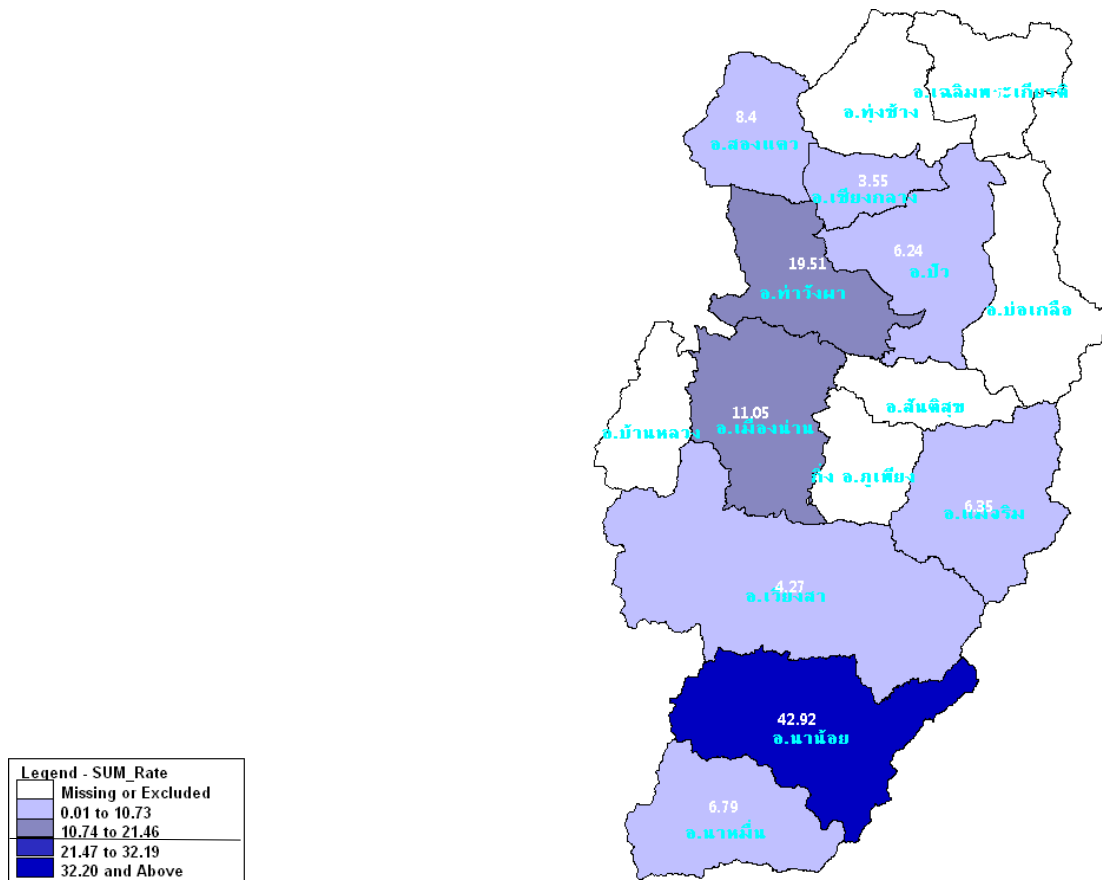
พบอัตราป่วย สูงสุดที่ภาคใต้ อัตราป่วย ๔๘.๒๙ ต่อประชากรแสนคน รองลงมาพบที่ภาคกลาง อัตราป่วย ๒๖.๒๐ ต่อประชากรแสนคน ภาคเหนือ อัตราป่วย ๑๕.๗๘ ต่อประชากรแสนคน ต่ำสุดภาคตะวันออกเฉียงเหนือ อัตราป่วย ๑๓.๕๙ ต่อประชากรแสนคนตามลำดับ

จังหวัดน่าน ปี พ.ศ. ๒๕๕๖ ตั้งแต่วันที่ ๑ มกราคม ๒๕๕๖ ถึงวันที่ ๒๕ มีนาคม ๒๕๕๖ พบผู้ป่วย ๔๖ ราย

### ตารางที่ ๓ จำนวนและอัตราป่วยด้วยโรคไข้เลือดออก จังหวัดน่าน จำแนกรายอำเภอ ปี ๒๕๕๖

อำเภอ / กิ่งอำเภอ	ประชากร (คน)	ผู้ป่วยไข้เลือดออก (ราย) แยกรายเดือน													อัตราป่วย/ แสนประชากร
		มค.	กพ.	มีค.	เมย.	พค.	มิย.	กค.	สค.	กย.	ตค.	พย.	ธค.	รวม	
เขตเมือง	๑๙,๘๘๐	๐	๕	๒										๗	๓๕.๒๑
เมือง(ชนบท)	๖๑,๓๙๖	๑	๐	๒										๓	๔.๘๙
แม่จริม	๑๕,๕๔๙	๐	๐	๑										๑	๖.๔๓
บ้านหลวง	๑๒,๐๕๒	๐	๐	๐										๐	๐.๐๐
นา้อย	๓๒,๕๗๓	๖	๘	๐										๑๔	๔๒.๙๘
ปัว	๖๔,๒๗๘	๑	๒	๑										๔	๖.๒๒
ท่าวังผา	๕๑,๕๑๓	๕	๕	๐										๑๐	๑๙.๔๑
เวียงสา	๗๐,๐๒๐	๑	๒	๐										๓	๔.๒๘
ทุ่งช้าง	๑๘,๓๕๓	๐	๐	๐										๐	๐.๐๐
เชียงกลาง	๒๘,๒๘๔	๐	๑	๐										๑	๓.๕๔
นาหมื่น	๑๔,๘๒๓	๐	๐	๑										๑	๖.๗๕
สันติสุข	๑๕,๗๐๓	๐	๐	๐										๐	๐.๐๐
บ่อเกลือ	๑๔,๓๒๔	๐	๐	๐										๐	๐.๐๐
สองแคว	๑๑,๗๔๙	๐	๑	๐										๑	๘.๕๑
ภูเพียง	๓๕,๔๗๗	๐	๐	๑										๑	๒.๘๒
เฉลิมพระ เกียรติฯ	๙,๓๐๒	๐	๐	๐										๐	๐.๐๐
รวม	๔๗๕,๒๗๖	๑๔	๒๔	๘										๔๖	๙.๖๘
													หมายเหตุ	อัตราป่วย อ. เมือง	๑๒.๓๐

รูปที่ ๒ แผนที่การระบาดของโรคไข้เลือดออก จำแนกรายอำเภอ จ.น่าน ปี ๒๕๕๖  
( ข้อมูล ณ ๒๕ มีนาคม พ.ศ. ๒๕๕๖ )



จากการวิเคราะห์ข้อมูลพบว่าตั้งแต่ต้นปีถึง วันที่ ๒๕ มีนาคม พ.ศ. ๒๕๕๖ พบผู้ป่วยไข้เลือดออกทุกกลุ่มอาการรวม ๔๖ ราย อัตราป่วย ๙.๖๘ ต่อประชากรแสนคน ไม่มีผู้เสียชีวิต พบการระบาดใน ๙ อำเภอ

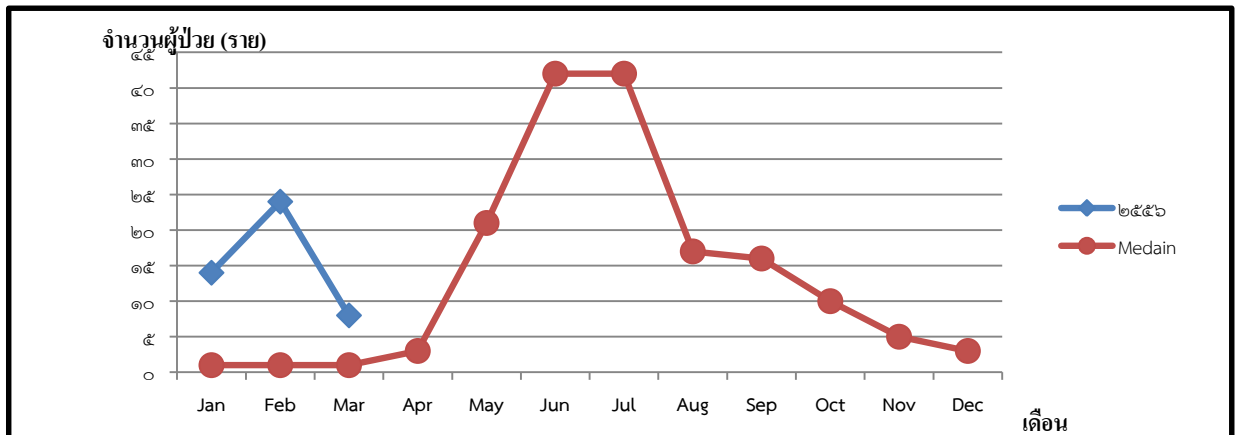
อำเภอที่มีอัตราป่วยสูงสุด คือ อำเภอน่านพบผู้ป่วย ๑๔ ราย อัตราป่วย ๔๒.๙๘ ต่อประชากรแสนคน รองลงมาคืออำเภอท่าวังพบผู้ป่วย ๑๐ ราย อัตราป่วย ๑๙.๔๑ ต่อประชากรแสนคน และอำเภอเมืองน่าน พบผู้ป่วย ๑๐ ราย อัตราป่วย ๑๒.๓๐ ต่อประชากรแสนคน ตามลำดับ

ตารางที่ ๔ จำนวนผู้ป่วยด้วยโรคไข้เลือดออก/อัตราป่วย จำแนกตามกลุ่มอาการ จังหวัดน่าน ปี ๒๕๕๖

ประเภท	ประชากร	มค.	กพ.	มีค.	เมย.	พค.	มิย.	กค.	สค.	กย.	ตค.	พย.	ธค.	รวม	อัตราป่วย
DHF	๔๗๕,๒๗๖	๙	๑๑	๑										๒๑	๔.๔๒
DSS	๔๗๕,๒๗๖	๑	๐	๐										๑	๐.๒๑
DF	๔๗๕,๒๗๖	๔	๑๓	๗										๒๔	๕.๐๕
รวม		๑๔	๒๔	๘										๔๖	๙.๖๘

จากตารางที่ ๔ พบว่าผู้ป่วยส่วนใหญ่เป็นผู้ป่วยในกลุ่มอาการ DHF จำนวน ๒๑ ราย อัตราป่วยเท่ากับ ๔.๔๒ ต่อประชากรแสนคน รองลงมาคือผู้ป่วยกลุ่มอาการ DF จำนวน ๒๔ ราย อัตราป่วยเท่ากับ ๕.๐๕ ต่อประชากรแสนคน และผู้ป่วยกลุ่มอาการ DSS จำนวน ๑ ราย อัตราป่วยเท่ากับ ๐.๒๑ ต่อประชากรแสนคน ตามลำดับ

รูปที่ ๓ จำนวนผู้ป่วยด้วยโรคไข้เลือดออกทุกกลุ่มอาการ จังหวัดน่าน เปรียบเทียบข้อมูลปี ๒๕๕๖ กับค่ามัธยฐานย้อนหลัง ๕ ปี ( ข้อมูล ณ ๒๕ มีนาคม พ.ศ. ๒๕๕๖ )



จากวิเคราะห์ข้อมูลพบว่าตั้งแต่วันที่ ๑ มกราคม ๒๕๕๖ ถึงวันที่ ๒๘ มีนาคม ๒๕๕๖ พบผู้ป่วยโรคไข้เลือดออกทุกกลุ่มอาการ ในจังหวัดน่าน ที่ยังคงมีการระบาดอยู่ และมีผู้ป่วยทั้งหมด ๔๖ ราย ดังนั้นจึงต้องมีการควบคุมป้องกัน และเฝ้าระวังทางระบาดอย่างต่อเนื่อง

## ๒. สถานการณ์โรค Leptospirosis ปี พ.ศ. ๒๕๕๖ (www.boe.moph.go.th)

ประเทศไทย ปีพ.ศ. ๒๕๕๖ ตั้งแต่วันที่ ๑ มกราคม ๒๕๕๖ - ๒๕ มีนาคม ๒๕๕๖ พบผู้ป่วยทั่วประเทศ ๔๔๐ ราย คิดเป็นอัตราป่วย ๐.๖๙ ต่อประชากรแสนคน เสียชีวิต ๕ ราย คิดเป็นอัตราตาย ๐.๐๑ ต่อประชากรแสนคน

ภาคที่มีอัตราป่วยสูงสุด คือ ภาคใต้ ๑.๓๕ ต่อประชากรแสนคน รองลงมาคือภาคตะวันออกเฉียงเหนือ ๑.๑๔ ต่อประชากรแสนคน รองลงมาคือ ภาคเหนือ ๐.๕๓ ต่อประชากรแสนคน และภาคกลาง ๐.๐๗ ต่อประชากรแสนคน ตามลำดับ

จังหวัดน่าน ปี พ.ศ. ๒๕๕๖ ตั้งแต่วันที่ ๑ มกราคม ๒๕๕๖ ถึงวันที่ ๒๕ มีนาคม พ.ศ. ๒๕๕๖ พบผู้ป่วย ๑๓ ราย

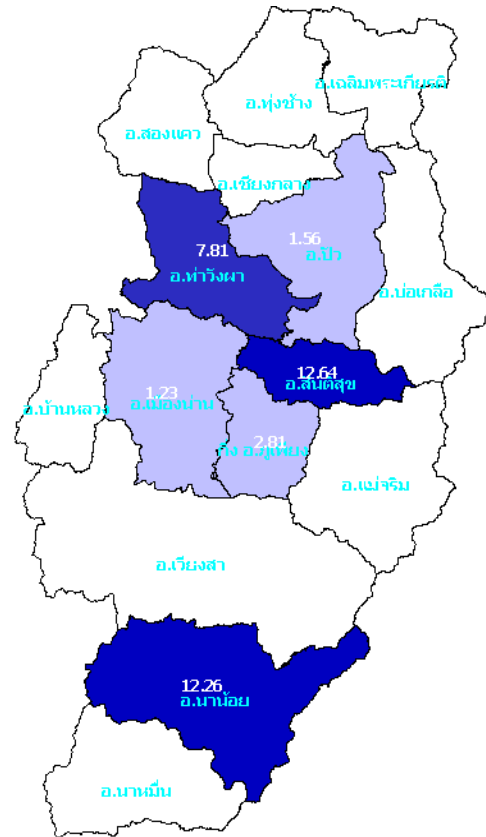
ตารางที่ ๕ จำนวนและอัตราป่วยด้วยโรคเลปโตสไปโรซิส จำแนกรายเดือน จังหวัดน่าน ปี พ.ศ.

๒๕๕๖

กิ่งอำเภอ	(คน)	มค.	กพ.	มีค.	เมย.	พค.	มิย.	กค.	สค.	กย.	ตค.	พย.	ธค.	รวม	แสน ประชากร	
เขตเมือง	๑๙,๘๘๐	๐	๐	๐										๐	๐.๐๐	
เมือง(ชนบท)	๖๑,๓๙๖	๐	๐	๑										๑	๑.๖๓	
แม่จริม	๑๕,๕๔๙	๐	๐	๐										๐	๐.๐๐	
บ้านหลวง	๑๒,๐๕๒	๐	๐	๐										๐	๐.๐๐	
นาน้อย	๓๒,๕๗๓	๒	๒	๐										๔	๑๒.๒๘	
ปัว	๖๔,๒๗๘	๑	๐	๐										๑	๑.๕๖	
ท่าวังผา	๕๑,๕๑๓	๑	๑	๒										๔	๗.๗๗	
เวียงสา	๗๐,๐๒๐	๐	๐	๐										๐	๐.๐๐	
ทุ่งช้าง	๑๘,๓๕๓	๐	๐	๐										๐	๐.๐๐	
เขียงกลาง	๒๘,๒๘๔	๐	๐	๐										๐	๐.๐๐	
นาหมื่น	๑๔,๘๒๓	๐	๐	๐										๐	๐.๐๐	
สันติสุข	๑๕,๗๐๓	๑	๑	๐										๒	๑๒.๗๔	
บ่อเกลือ	๑๔,๓๒๔	๐	๐	๐										๐	๐.๐๐	
สองแคว	๑๑,๗๔๙	๐	๐	๐										๐	๐.๐๐	
ภูเพียง	๓๕,๔๗๗	๑	๐	๐										๑	๒.๘๒	
เฉลิมพระ เกียรติฯ	๙,๓๐๒	๐	๐	๐										๐	๐.๐๐	
รวม	๔๗๕,๕๗๓	๖	๔	๓										๑๓	๒.๗๓	
หมายเหตุ														อัตราป่วย	อ. เมือง	๑.๒๓



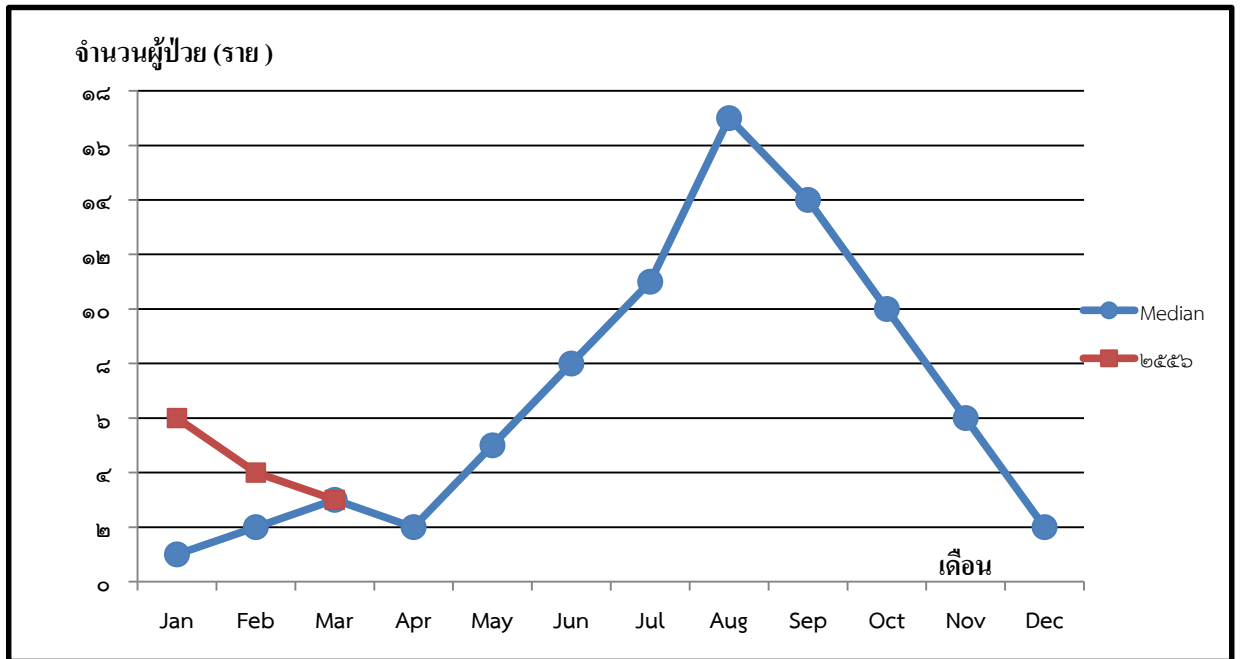
รูปที่ ๔ แผนที่การระบาดของโรคเลปโตสไปโรซิส จำแนกรายอำเภอ จ.น่าน ปี ๒๕๕๖  
(ข้อมูล ณ ๒๕ มีนาคม พ.ศ. ๒๕๕๖)



จากการวิเคราะห์ข้อมูลพบว่าตั้งแต่ต้นปีถึง วันที่ ๒๕ มีนาคม ๒๕๕๖ จังหวัดน่าน พบผู้ป่วยโรค Leptospirosis ทั้งหมด ๑๓ ราย อัตราป่วย ๒.๗๓ ต่อประชากรแสนคน ไม่พบผู้ป่วย เสียชีวิต

อัตราป่วยสูงสุด ที่อำเภอสันติสุข พบผู้ป่วย ๒ ราย คิดเป็นอัตราป่วย ๑๒.๗๔ ต่อ ประชากรแสนคน รองลงมา คือ อำเภอนาน้อย ๔ ราย อัตราป่วย ๑๒.๒๖ ต่อประชากรแสนคน และอำเภอ ท่าวังผา ๔ ราย คิดเป็นอัตราป่วย ๗.๗๗ ต่อประชากรแสนคน ตามลำดับ

รูปที่ ๕ จำนวนผู้ป่วยด้วยโรคเลปโตสไปโรซิส จังหวัดน่าน เปรียบเทียบข้อมูลปี ๒๕๕๖ กับค่ามัธยฐาน ย้อนหลัง ๕ ปี (ข้อมูล ณ ๒๕ มีนาคม พ.ศ. ๒๕๕๖)



จากวิเคราะห์ข้อมูลพบว่าตั้งแต่วันที่ ๑ มกราคม ๒๕๕๖ ถึงวันที่ ๒๕ มีนาคม พ.ศ. ๒๕๕๖ พบว่ายังคงมีผู้ป่วยโรคเลปโตสไปโรซิส ในจังหวัดน่าน ทั้งหมด ๑๓ ราย ดังนั้นทีม SRRT จะต้องเฝ้าระวังและดำเนินการป้องกัน ควบคุมโรคอย่างต่อเนื่อง

### ๓. สถานการณ์โรคไข้หวัดใหญ่ Influenza ([www.boe.moph.go.th](http://www.boe.moph.go.th))

สถานการณ์โรคไข้หวัดใหญ่ ปี พ.ศ. ๒๕๕๖

ประเทศไทย ตั้งแต่วันที่ ๑ มกราคม ๒๕๕๖ - ๒๕ มีนาคม ๒๕๕๖ พบผู้ป่วยทั่วประเทศ ๑๓,๓๗๒ ราย คิดเป็นอัตราป่วย ๒๑.๐๕ ต่อประชากรแสนคน ไม่พบผู้ป่วยเสียชีวิต

ภาคที่มีอัตราป่วยสูงสุด คือ ภาคเหนือ คิดเป็นอัตราป่วย ๔๕.๒๓ ต่อประชากรแสนคน รองลงมาคือ ภาคกลาง คิดเป็นอัตราป่วย ๒๔.๐๖ ต่อประชากรแสนคน รองลงมาคือ ภาคใต้ คิดเป็นอัตราป่วย ๑๕.๓๖ ต่อประชากรแสนคน และภาคตะวันออกเฉียงเหนือ ๗.๑๔ ต่อประชากรแสนคน ตามลำดับ

จังหวัดน่าน ปี พ.ศ. ๒๕๕๕ ตั้งแต่วันที่ ๑ มกราคม ๒๕๕๖ - ๒๕ มีนาคม ๒๕๕๖ พบผู้ป่วยโรคไข้หวัดใหญ่ จำนวน ๑๖๙ ราย ไม่พบผู้ป่วยเสียชีวิต

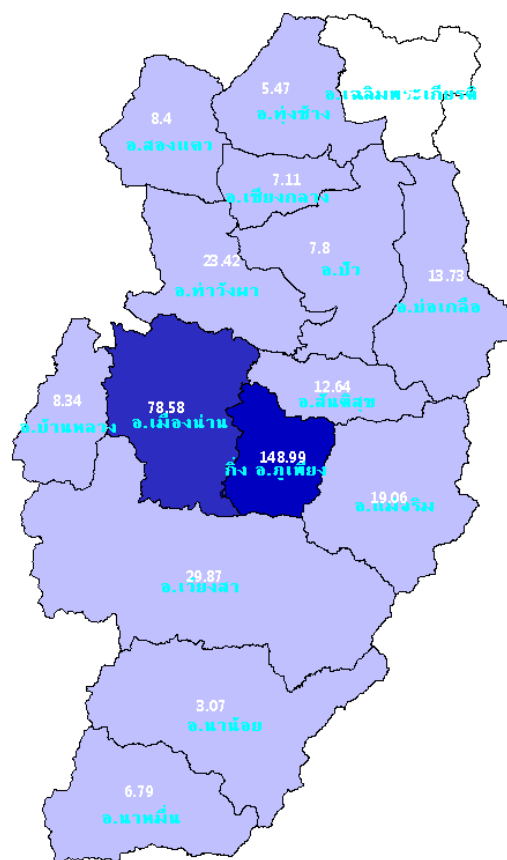
ตารางที่ ๒ จำนวนและอัตราป่วยด้วยโรคไข้หวัดใหญ่ จำแนกรายเดือน จังหวัดน่าน ปี พ.ศ. ๒๕๕๖

กิ่งอำเภอ	(คน)	มค.	กพ.	มีค.	เมย.	พค.	มิย.	กค.	สค.	กย.	ตค.	พย.	ธค.	รวม	แสนประชากร
เขตเมือง	๑๙,๕๕๑	๑๒	๑๔	๘										๓๔	๖๑.๓๘
เมือง(ชนบท)	๖๑,๘๙๘	๑๑	๑๑	๘										๓๐	๑๗.๗๗
แม่จริม	๑๕,๗๓๗	๑	๒	๐										๓	๖.๓๕
บ้านหลวง	๑๑,๙๘๕	๐	๐	๑										๑	๐.๐๐
นาน้อย	๓๒,๖๒๑	๐	๑	๐										๑	๐.๐๐
ปัว	๖๔,๑๐๐	๓	๑	๑										๕	๔.๖๘
ท่าวังผา	๕๑,๒๔๔	๓	๓	๖										๑๒	๕.๘๕
เวียงสา	๗๐,๓๑๓	๗	๑๑	๓										๒๑	๙.๙๖
ทุ่งช้าง	๑๘,๒๗๕	๑	๐	๐										๑	๕.๔๗
เชียงกลาง	๒๘,๑๓๖	๑	๑	๐										๒	๓.๕๕
นาหมื่น	๑๔,๗๓๒	๑	๐	๐										๑	๖.๗๙
สันติสุข	๑๕,๘๒๐	๐	๑	๑										๒	๐.๐๐
บ่อเกลือ	๑๔,๕๖๒	๐	๑	๑										๒	๐.๐๐
สองแคว	๑๑,๙๐๒	๐	๑	๐										๑	๐.๐๐
ภูเพียง	๓๕,๕๗๔	๑๕	๒๓	๑๕										๕๓	๔๒.๑๗
เฉลิมพระเกียรติฯ	๙,๔๐๕	๐	๐	๐										๐	๐.๐๐
รวม	๔๗๕,๘๕๕	๕๕	๗๐	๔๔										๑๖๙	๓๕.๕๒
														อ.เมือง ๗๘.๕๘	

จากการวิเคราะห์ข้อมูลพบว่าตั้งแต่วันที่ ๑ มกราคม ๒๕๕๖ ถึงวันที่ ๒๕ กุมภาพันธ์ ๒๕๕๖ จังหวัดน่าน พบผู้ป่วยโรค ไข้หวัดใหญ่ ทั้งหมด ๑๑๔ ราย อัตราป่วย ๒๓.๐๙ ต่อประชากรแสนคน ไม่พบผู้ป่วยเสียชีวิต

อัตราป่วยสูงสุด ที่อำเภอเมืองน่าน พบผู้ป่วย ๕๔ ราย คิดเป็นอัตราป่วย ๕๔.๐๒ ต่อประชากรแสนคน รองลงมา คือ อำเภอภูเพียง ๓๔ ราย อัตราป่วย ๔๒.๑๗ ต่อประชากรแสนคน และ อำเภอเวียงสา ๑๖ ราย คิดเป็นอัตราป่วย ๙.๙๖ ต่อประชากรแสนคนตามลำดับ

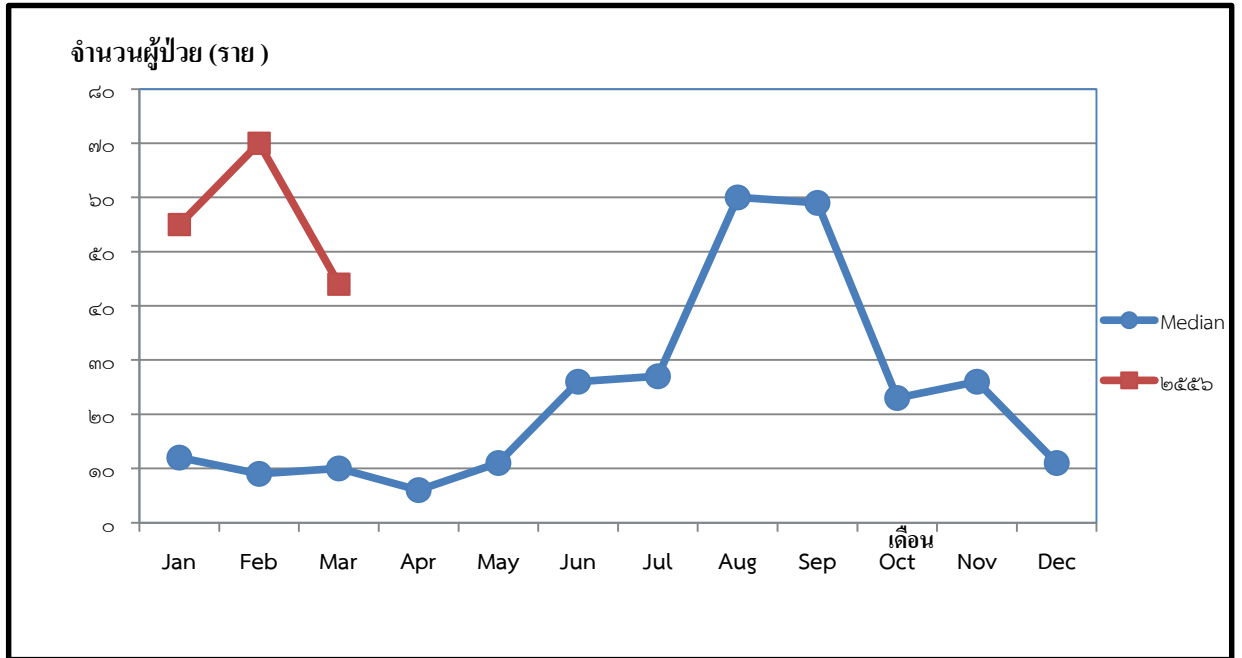
รูปที่ ๕ แผนที่การระบาดของโรคไข้หวัดใหญ่ จำแนกรายอำเภอ จ.น่าน ปี ๒๕๕๖  
 ( ข้อมูล ณ ๒๕ มีนาคม พ.ศ. ๒๕๕๖ )



จากการวิเคราะห์ข้อมูลพบว่าตั้งแต่ต้นปีถึง วันที่ ๒๕ กุมภาพันธ์ ๒๕๕๖ จังหวัดน่าน พบผู้ป่วยโรค Influenza ทั้งหมด ๑๑๔ ราย อัตราป่วย ๒๓.๐๙ ต่อประชากรแสนคน ไม่พบผู้ป่วยเสียชีวิต

อัตราป่วยสูงสุด ที่อำเภอเมือง พบผู้ป่วย ๔๔ ราย คิดเป็นอัตราป่วย ๕๔.๐๒ ต่อประชากรแสนคน รองลงมา คือ อำเภอภูเพียง ๓๔ ราย อัตราป่วย ๔๒.๑๗ ต่อประชากรแสนคน และอำเภอเวียงสา ๑๖ ราย คิดเป็นอัตราป่วย ๓.๘๘ ต่อประชากรแสนคน ตามลำดับ

รูปที่ ๖ จำนวนผู้ป่วยด้วยโรคไข้หวัดใหญ่ จังหวัดน่าน เปรียบเทียบข้อมูลปี ๒๕๕๖ กับค่ามัธยฐาน ย้อนหลัง ๕ ปี ( ข้อมูล ณ ๒๕ มีนาคม พ.ศ. ๒๕๕๖ )



จากการวิเคราะห์ข้อมูลพบว่าตั้งแต่วันที่ ๑ มกราคม ๒๕๕๖ ถึง วันที่ ๒๕ มีนาคม ๒๕๕๖ พบผู้ป่วยโรคไข้หวัดใหญ่ ในจังหวัดน่าน มีรายงานผู้ป่วยทั้งหมดจำนวน ๑๖๙ ราย มีผู้ป่วยสูงสุดในเดือน กุมภาพันธ์ จำนวน ๗๐ ราย ลดลงในเดือนมีนาคม มีผู้ป่วย ๔๔ ราย คาดการณ์ว่าจะมีแนวโน้มผู้ป่วยจะเพิ่มสูงขึ้น เนื่องจากสภาพอากาศในช่วงนี้มีการเปลี่ยนแปลง จึงจะทำให้มีผู้ป่วยเพิ่มสูงขึ้น ดังนั้นจึงต้องมีการควบคุม ป้องกันโรคไข้หวัดใหญ่อย่างต่อเนื่องในทุกพื้นที่

## เตือนภัยโรคหน้าร้อน เตือนให้ รู้ก่อน รู้ทัน ป้องกันโรคที่พบบ่อยในฤดูร้อน

### ๑. โรคอุจจาระร่วงหน้าร้อน

สาเหตุเกิดจาก การติดเชื้อหลายประเภททั้งแบคทีเรีย ไวรัส และกลุ่มเชื้อโปรโตซัว ที่ปนเปื้อนอยู่ในอาหารที่มีโอกาสสูญเสียได้ง่ายในอากาศที่ร้อนจัด และเมื่อรวมกับสุขอนามัยที่ไม่สะอาดแล้ว สามารถเกิดการระบาดของโรคอุจจาระร่วงในหน้าร้อนนี้ได้ โดยเฉพาะอย่างยิ่งในชุมชน เชื้อแบคทีเรียบางชนิดเป็นสาเหตุทำให้เกิดอาการท้องร่วงรุนแรง มีอาการขาดน้ำ สูญเสียเกลือแร่ อันเกิดจากเชื้ออหิวตไคโรคและเชื้ออื่นๆ เช่น เชื้อบิด ไทฟอยด์ พาราไทฟอยด์ ไซเอนเทอริก ไวรัสตับอักเสบบี ไวรัสคอกซากิ และไวรัสโรต้า การระบาดส่วนมากมักพบในเด็ก หากอาการไม่รุนแรงก็สามารถให้การรักษาเบื้องต้นได้เองด้วยผงเกลือแร่ผสมน้ำดื่ม แต่ไม่แนะนำให้ซื้อยาปฏิชีวนะมาทานเอง

### ๒. โรคอาหารเป็นพิษ

จัดอยู่ในกลุ่มโรคติดต่อในระบบทางเดินอาหาร ซึ่งพบได้มากในช่วงหน้าร้อน สาเหตุสำคัญเกิดจากการทานอาหารที่มีการปนเปื้อนของสารพิษที่เกิดจากเชื้อบิด เชื้อสแตปฟีโลคอคคัส และเชื้อบาซิลลัส ซึ่งเป็นสารที่ทนต่อความร้อน พบบ่อยในอาหารประเภทไส้กรอก กุนเชียง ข้าวผัดต่าง ๆ ถึงแม้พยายามจะกินอาหารที่สุกร้อน แต่หากส่วนผสมก่อนนำมาปรุงอาหารเกิดบูดเสียก่อน ก็เกิดอาการเป็นพิษได้ เช่น คลื่นไส้ อาเจียน ปวดท้อง มีไข้ หรือปวดเมื่อย อ่อนเพลีย จนถึงท้องร่วงจากสารพิษที่ทนความร้อน

### ๓. โรคไข้หวัดหน้าร้อน

โรคนี้สาเหตุเกิดจากเชื้อไข้หวัดใหญ่ การแสดงอาการอาจถูกกระตุ้นจากปัจจัยการเปลี่ยนแปลงของอากาศ ร่วมกับการรับเชื้อไวรัสไข้หวัดเข้าไป โดยมีอาการตั้งแต่น้อยไปถึงมาก เช่น อาการหวัดธรรมดา จนถึงหลอดลมอักเสบ ปอดบวม จึงควรหลีกเลี่ยงสถานที่ที่มีคนอยู่แออัด อากาศถ่ายเทได้น้อย เช่น ห้างสรรพสินค้า โรงภาพยนตร์ ตลาด แต่ความคิดที่ว่าหลบร้อนไปปรับแอร์เย็นๆ ในสถานที่เหล่านี้ก็ควรระมัดระวังให้ดี หากเป็นช่วงที่ร่างกายอ่อนแอก็ไม่ควรไป แต่หากพบว่าติดเชื้อไข้หวัดเข้าแล้ว ก็ไม่ต้องตกใจมาก ให้พักผ่อนให้พอเพียง ดื่มน้ำอุ่นมากๆ รับประทานอาหารร้อน ๆ หากมีไข้สูงก็ทานยาพาราเซตามอล ช่วยลดไข้ เช็ดตัวด้วยน้ำอุ่น จะช่วยให้ไข้ลงได้เร็วและสบายตัวขึ้น

### ๔. โรคผิวหนัง กลาก เกื้อน ผดร้อน

โรคผิวหนังเหล่านี้ มักเกิดขึ้นได้มากในหน้าร้อน เมื่อไม่รักษาความสะอาดที่ผิวหนัง สาเหตุมักเกิดขึ้นจากการติดเชื้อแบคทีเรียแทรกซ้อน ผิวน้ำและรูขุมขนอักเสบ มีแผลเป็นตุ่มหนอง มีเชื้อราตามจุดอับชื้นต่าง ๆ เหล่านี้ก็ทำให้เกิดโรคกลาก เกื้อนได้มาก โดยเฉพาะในช่วงเทศกาลสงกรานต์ หากเล่นน้ำที่ไม่สะอาดเข้า ก็เกิดโรคเหล่านี้ได้ง่ายมาก จึงควรรักษาความสะอาดร่างกาย รวมทั้งอาบน้ำบ่อย ๆ ใส่เสื้อผ้าที่ไม่หนาจนเกินไป

### ๕. โรคจากสัตว์เลี้ยง โรคพิษสุนัขบ้าหรือโรคกลัวน้ำ

เป็นอีกโรคยอดฮิตที่พบได้บ่อยในหน้าร้อน สาเหตุเกิดจากเชื้อไวรัส “เรบี” ที่มีอยู่ในน้ำลายของสัตว์ ซึ่งติดต่อได้จากการถูกสุนัขจรจัด แมว หรือกระทั่งสุนัขที่เลี้ยงไว้ กัด ข่วน เลียบาดแผล ผู้เลี้ยงจึงควรพาสัตว์เลี้ยงไปรับวัคซีนป้องกันเป็นประจำทุกปี โรคนี้ถือเป็นโรคติดต่อร้ายแรง เมื่อถูกสัตว์เลี้ยงที่ไม่ได้รับการฉีดวัคซีนกัด ก็อาจทำให้เสียชีวิตได้ แนะนำว่าควรรีบมารับวัคซีนป้องกันโรคพิษสุนัขบ้าทันที

## ๖. โรคเครียด หงุดหงิด ปวดศีรษะ

เป็นโรคธรรมดาที่คิดว่าเกิดขึ้นได้กับทุกคน แต่ปัจจัยด้านอากาศที่ร้อนขึ้น อาจทำให้เกิดอาการปวดศีรษะ หงุดหงิด นอนไม่หลับ ฉุนเฉียว โมโหได้ง่ายขึ้น วิธีแก้ปัญหาคือการแก้ที่ต้นเหตุ เช่น เลี่ยงอากาศที่ร้อน อบอ้าว อากาศที่เย็นสบาย ประแป้งเย็น ทำจิตใจให้สบาย ใส่เสื้อผ้าที่ระบายอากาศ หางานอดิเรกทำ ผักจิตใจ และสมาธิ ใจเย็น ค่อยพูดค่อยจา แต่หากเป็นมากควรไปปรึกษาแพทย์

## ๗. เป็นลมจากอากาศร้อน (โรคลีท สโตรค)

เป็นโรคที่หลายคนอาจจะเคยได้ยินมาบ้างแล้ว ปัจจุบันพบว่ามียุบัติการณ์เพิ่มมากขึ้น เกิดจากการที่ร่างกายอยู่ในที่ที่มีอากาศร้อนจัด อบอ้าว อากาศถ่ายเทไม่ดี นอกจากนี้ ยังพบว่า การดื่มน้ำน้อยก็มีโอกาสเป็นลมจากอากาศร้อนได้มากขึ้น เพราะเส้นเลือดส่วนปลายขยายตัวมากในสภาวะอากาศภายนอกที่ร้อนจัด ทำให้ความดันโลหิตต่ำลง เกิดอาการวิงเวียน หน้ามืด เป็นลม

.....