



## รายงาน การเฝ้าระวังทางระบาดวิทยา จังหวัดน่าน

ปีที่ ๑๑ ฉบับที่ ๑ เดือน มกราคม พ.ศ. ๒๕๕๖

งานระบาดวิทยา กลุ่มงานพัฒนาศาสตร์สาธารณสุข สำนักงานสาธารณสุขจังหวัดน่าน โทรศัพท์ ๐๕๕ - ๗๑๐๑๙๐ ต่อ ๑๓๕

### สรุปการส่งรายงานเฝ้าระวังทางระบาดวิทยา (รง.๕๐๖) ประจำเดือน มกราคม ๒๕๕๖ สำนักงานสาธารณสุขจังหวัดน่าน (ตั้งแต่ ๑ มกราคม - ๒๕ มกราคม ๒๕๕๖)

รายงานการเฝ้าระวังทางระบาดวิทยา ประจำเดือนมกราคม ๒๕๕๖ ตั้งแต่วันที่ ๑ มกราคม - ๒๕ มกราคม ๒๕๕๖ จากบัตรรายงาน ๕๐๖ จำนวนทั้งสิ้น ๑,๑๔๘ บัตร จำแนกตามสถานบริการ และรายอำเภอ ดังนี้

#### ตารางที่ ๑ จำนวนบัตรรายงาน ๕๐๖/๕๐๗ จำแนกตามระดับสถานบริการ เดือน มกราคม ๒๕๕๖

สถานบริการ	จำนวน (แห่ง)	บัตรที่ส่งเดือนนี้				หมายเหตุ
		จำนวนบัตรที่ส่งทั้งหมด	ร้อยละของบัตรที่ส่งทั้งหมด	จำนวนบัตรที่ส่งทันเวลา	ร้อยละของความทันเวลา	
โรงพยาบาลทั่วไป	๑	๑๕๘	๑๓.๗๖	๕๘	๖๖.๖๗	
โรงพยาบาลค่ายฯ	๑	๐	๐.๐๐	๐	๐.๐๐	
โรงพยาบาลชุมชน	๑๓	๘๙๐	๗๗.๕๒	๔๑๘	๗๐.๖๐	
รพ.สต./สสช.	๑๕๒	๒๕๘	๒๒.๔๗	๑๑๖	๑๙.๕๙	
รวม	๑๖๗	๑,๑๔๘	๑๐๐.๐๐	๕๙๒	๑๐๐.๐๐	

**หมายเหตุ** ความทันเวลา กำหนดตั้งแต่วันที่สถานบริการพบผู้ป่วย และส่งรายงานถึง สสจ. ดังนี้

๑. รพ.ทุกแห่ง ส่ง สสจ. ๓ วัน
๒. รพ.สต./สสช. ส่ง สสจ. ๖ วัน

**ตารางที่ ๒ จำนวนการส่งรายงาน ๕๐๖ เดือน มกราคม ๒๕๕๖ (๑ - ๒๕ มกราคม ๒๕๕๖) และจำนวน  
สะสมตั้งแต่วันที่ ๒๕๕๖**

สถานบริการ	จำนวนสถานบริการ			รายงานที่ส่งในเดือนนี้				จำนวนสะสมตั้งแต่วันที่		
	ทั้งหมด	ส่ง รายงาน	ร้อยละ	ทั้งหมด	ทันเวลา	ร้อยละ	เฉลี่ยต่อ แห่ง	ทั้งหมด	ทันเวลา	ร้อยละ
รพ.น่าน	๑	๑	๑๐๐	๑๕๘	๕๘	๓๖.๗๑	๑๕๘	๑๕๘	๕๘	๓๖.๗๑
รพ.ค่ายสุริยพงษ์	๑	๐	๐.๐๐	๐	๐	๐.๐๐	๐	๐	๐	๐.๐๐
รพ.แม่จริม	๑	๑	๑๐๐	๗๔	๔๔	๕๙.๔๖	๗๔	๗๔	๔๔	๕๙.๔๖
รพ.บ้านหลวง	๑	๑	๑๐๐	๒๐	๑๑	๕๕.๐๐	๒๐	๒๐	๑๑	๕๕.๐๐
รพ.น่าน้อย	๑	๑	๑๐๐	๕๙	๕๙	๑๐๐	๕๙	๕๙	๕๙	๑๐๐
รพ.ร.ปัว	๑	๑	๑๐๐	๘๘	๖๐	๖๘.๑๘	๘๘	๘๘	๖๐	๖๘.๑๘
รพ.ท่าวังผา	๑	๑	๑๐๐	๑๒๙	๒๒	๑๗.๐๕	๑๒๙	๑๒๙	๒๒	๑๗.๐๕
รพ.เวียงสา	๑	๑	๑๐๐	๑๐๒	๗๐	๖๘.๖๒	๑๐๒	๑๐๒	๗๐	๖๘.๖๒
รพ.ทุ่งช้าง	๑	๑	๑๐๐	๗๒	๔๑	๕๖.๙๔	๗๒	๗๒	๔๑	๕๖.๙๔
รพ.เชียงกลาง	๑	๑	๑๐๐	๓๙	๒๓	๕๘.๙๗	๓๙	๓๙	๒๓	๕๘.๙๗
รพ.นาหมื่น	๑	๑	๑๐๐	๒๒	๑๒	๕๔.๕๔	๒๒	๒๒	๑๒	๕๔.๕๔
รพ.สันติสุข	๑	๑	๑๐๐	๒๔	๑๕	๖๒.๕๐	๒๔	๒๔	๑๕	๖๒.๕๐
รพ.บ่อเกลือ	๑	๑	๑๐๐	๔๐	๑๖	๔๐.๐๐	๔๐	๔๐	๑๖	๔๐.๐๐
รพ.สองแคว	๑	๑	๑๐๐	๔๐	๓๔	๘๕.๐๐	๔๐	๔๐	๓๔	๘๕.๐๐
รพ.ภูเพียง										
รพ.เฉลิมพระเกียรติ	๑	๑	๑๐๐	๒๓	๑๑	๔๗.๘๒	๒๓	๒๓	๑๑	๔๗.๘๒
รวมหน่วย รพ.	๑๕	๑๔	๙๓.๓๓	๘๙๐	๔๗๖	๕๓.๔๘	๕๙.๓๓	๘๙๐	๔๗๖	๕๓.๔๘
สสอ.เมือง	๑๗	๖	๓๕.๒๙	๙๑	๒๐	๓๗.๗๘	๓.๕๘	๙๑	๒๐	๓๗.๗๘
สสอ.แม่จริม	๘	๒	๒๕.๐๐	๔	๒	๕๐.๐๐	๐.๕๐	๔	๒	๕๐.๐๐
สสอ.บ้านหลวง	๕	๐	๐.๐๐	๐	๐	๐	๐.๐๐	๐	๐	๐
สสอ.น่าน้อย	๙	๕	๕๕.๕๕	๑๗	๑๗	๑๐๐	๑.๘๙	๑๗	๑๗	๑๐๐
สสอ.ปัว	๑๓	๑๐	๗๖.๙๒	๕๒	๑๕	๒๘.๘๔	๔.๐๐	๕๒	๑๕	๒๘.๘๔
สสอ.ท่าวังผา	๑๗	๓	๑๗.๖๔	๑๑	๐	๐	๐.๖๔	๑๑	๐	๐
สสอ.เวียงสา	๒๖	๗	๒๖.๙๒	๒๓	๑๑	๔๗.๘๒	๐.๘๘	๒๓	๑๑	๔๗.๘๒
สสอ.ทุ่งช้าง	๗	๕	๗๑.๔๒	๒๕	๖	๒๔.๐๐	๓.๕๗	๒๕	๖	๒๔.๐๐
สสอ.เชียงกลาง	๙	๘	๘๘.๘๘	๓๖	๒๔	๖๖.๖๖	๔.๐๐	๓๖	๒๔	๖๖.๖๖
สสอ.นาหมื่น	๕	๒	๔๐.๐๐	๕	๕	๑๐๐	๑.๐๐	๕	๕	๑๐๐
สสอ.สันติสุข	๔	๑	๒๕.๐๐	๑๑	๑๑	๑๐๐	๒.๗๕	๑๑	๑๑	๑๐๐
สสอ.บ่อเกลือ	๘	๑	๑๒.๕๐	๑	๑	๑๐๐	๐.๑๖	๑	๑	๑๐๐
สสอ.สองแคว	๖	๑	๑๖.๖๖	๑	๑	๑๐๐	๐.๑๖	๑	๑	๑๐๐
สสอ.ภูเพียง	๑๑	๔	๓๖.๓๖	๑๐	๒	๒๐.๐๐	๐.๙๐	๑๐	๒	๒๐.๐๐
สสอ.เฉลิมพระ เกียรติ	๗	๐	๐.๐๐	๐	๐	๐.๐๐	๐.๐๐	๐	๐	๐.๐๐
รวมหน่วย สสอ.	๑๕๒	๕๕	๓๖.๑๘	๒๕๘	๑๑๖	๔๔.๙๖	๑.๖๙	๒๕๘	๑๑๖	๔๔.๙๖

**หมายเหตุ** ความทันเวลา กำหนดตั้งแต่วันที่สถานบริการพบผู้ป่วย และส่งรายงานถึง สสจ. ดังนี้

๑. รพ.ทุกแห่ง ส่ง สสจ. ๓ วัน
๒. รพ.สศ./สสช. ส่ง สสจ. ๖ วัน

## สถานการณ์โรคติดต่อที่มีความสำคัญสูง ประเทศไทย

### ระดับประเทศ

ตั้งแต่วันที่ ๑ มกราคม พ.ศ. ๒๕๕๖ ถึงวันที่ ๒๕ มกราคม พ.ศ. ๒๕๕๖ ประเทศไทยมีรายงานผู้ป่วยโรคที่มีความสำคัญสูง ดังนี้ ([www.boe.moph.go.th](http://www.boe.moph.go.th))

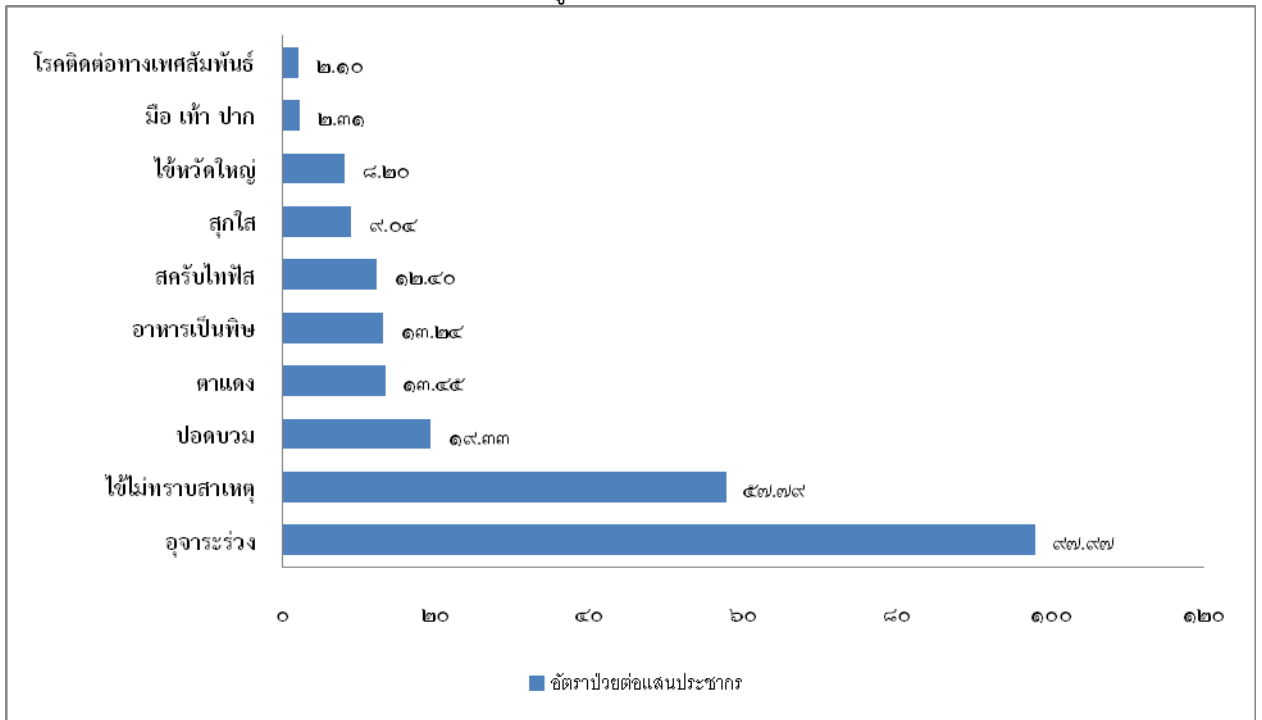
๑. Cholera ไม่พบผู้ป่วย และผู้ป่วยเสียชีวิต
๒. Botulism ไม่พบผู้ป่วย
๓. Rabies พบผู้ป่วย จำนวน ๒ ราย ไม่พบผู้ป่วยเสียชีวิต จังหวัดน่านไม่พบผู้ป่วย
๔. Measles พบผู้ป่วย จำนวน ๘๐ ราย ไม่พบผู้ป่วยเสียชีวิต จังหวัดน่านไม่พบผู้ป่วย
๕. Diphtheria พบผู้ป่วย จำนวน ๑ ราย ที่จังหวัดสงขลา จังหวัดน่านไม่พบผู้ป่วย
๖. AFP พบผู้ป่วย จำนวน ๕ ราย ไม่พบผู้ป่วยเสียชีวิต จังหวัดน่านไม่พบผู้ป่วย
๗. Tetanus neonatorum ไม่พบผู้ป่วย
๘. Meningococcal Meningitis ไม่พบผู้ป่วย
๙. Encephalitis พบผู้ป่วย ๓๐ ราย ไม่พบผู้ป่วยเสียชีวิต จังหวัดน่านไม่พบผู้ป่วย
๑๐. Pneumonia พบผู้ป่วยจำนวน ๗,๒๔๔ ราย พบผู้ป่วยเสียชีวิต ๘ ราย จังหวัดน่านพบผู้ป่วย ๙๗ ราย
๑๑. AEFI พบผู้ป่วย ๑๔ ราย ไม่พบผู้ป่วยเสียชีวิต จังหวัดน่านไม่พบผู้ป่วย
๑๒. Leptospirosis พบผู้ป่วย ๑๑๖ ราย ผู้ป่วยเสียชีวิต ๒ ราย จังหวัดน่านพบผู้ป่วย ๓ ราย
๑๓. โรคไขเลือดออก (DHF + DF + DSS)

ตั้งแต่วันที่ ๑ มกราคม พ.ศ. ๒๕๕๖ ถึงวันที่ ๒๕ มกราคม พ.ศ. ๒๕๕๖ ทั่วประเทศพบผู้ป่วยจำนวน ๒,๔๑๘ ราย อัตราป่วย ๓.๘๑ ต่อประชากรแสนคน เสียชีวิต ๒ ราย จังหวัดน่าน พบผู้ป่วย ๕ ราย อัตราป่วย ๑.๐๕ ต่อประชากรแสนคน ไม่พบผู้ป่วยเสียชีวิต

## สรุปสถานการณ์โรคที่เฝ้าระวังทางระบาดวิทยา เดือนมกราคม ๒๕๕๖

สถานการณ์โรคเฝ้าระวัง ๑๐ อันดับ ของจังหวัดน่าน นับตั้งแต่วันที่ ๑ มกราคม ๒๕๕๖ ถึงวันที่ ๒๕ มกราคม ๒๕๕๖ งานระบาดวิทยา สำนักงานสาธารณสุขจังหวัดน่าน ได้รับรายงานโรคที่ต้องเฝ้าระวังฯ ดังรูปที่ ๑

รูปที่ ๑ แผนภูมิแสดงอัตราป่วยด้วยโรคที่เฝ้าระวังทางระบาดวิทยา จังหวัดน่าน ๑๐ อันดับ เดือนมกราคม ปี ๒๕๕๖ ( ข้อมูล ณ ๒๕ มกราคม พ.ศ. ๒๕๕๖ )



โรคที่พบมากเป็นอันดับที่ ๑ คือ อูจจาระร่วง พบผู้ป่วย จำนวน ๔๖๕ ราย อัตราป่วย ๙๗.๗๗ ต่อประชากรแสนคน **ลดลง** จากช่วงเดียวกันของปีที่แล้ว ในช่วงเวลาเดียวกันพบผู้ป่วย ๘๔๑ ราย อัตราป่วย ๑๗๖.๗๓ ต่อประชากรแสนคน **พบอัตราป่วยมากที่สุด** ที่อำเภอทุ่งช้าง อัตราป่วย ๓๐๖.๔๓ ต่อประชากรแสนคน (จำนวน ๕๖ ราย) รองลงมาได้แก่อำเภอสองแคว และอำเภอท่าวังผา อัตราป่วย ๒๐๑.๖๕ (๒๔ ราย) และ ๑๗๙.๕๓ (๙๒ ราย) ต่อประชากรแสนคน ตามลำดับ

โรคที่พบมากเป็นอันดับที่ ๒ คือ โรคใช้ไม่ทราบสาเหตุ พบผู้ป่วย จำนวน ๒๗๕ ราย อัตราป่วย ๕๗.๗๙ ต่อประชากรแสนคน **เพิ่มขึ้น** จากช่วงเดียวกันของปีที่แล้ว ในช่วงเวลาเดียวกันพบผู้ป่วย ๑๗๔ ราย อัตราป่วย ๓๖.๕๗ ต่อประชากรแสนคน **พบอัตราป่วยมากที่สุด** ที่อำเภอป่อเกลือ อัตราป่วย ๒๒๖.๖๒ ต่อประชากรแสนคน (จำนวน ๓๓ ราย) รองลงมาได้แก่อำเภอเฉลิมพระเกียรติ และอำเภอสองแคว อัตราป่วย ๕๘.๐๖ (๘ ราย) และ ๘๔.๐๙ (๑๐ ราย) ต่อประชากรแสนคน ตามลำดับ

โรคที่พบมากเป็นอันดับที่ ๓ คือ ปอดบวม พบผู้ป่วย จำนวน ๙๒ ราย อัตราป่วย ๑๙.๓๓ ต่อประชากรแสนคน **ลดลง** จากช่วงเดียวกันของปีที่แล้ว ในช่วงเวลาเดียวกันพบผู้ป่วย ๙๕ ราย อัตราป่วย ๑๙.๙๖ ต่อประชากรแสนคน **พบอัตราป่วยมากที่สุด** ที่อำเภอสันติสุข อัตราป่วย ๔๔.๒๕ ต่อประชากรแสนคน (จำนวน ๗ ราย) รองลงมาได้แก่อำเภอแม่จริม และอำเภอทุ่งช้าง อัตราป่วย ๓๘.๑๓ (๖ ราย) และ ๓๒.๘๓ (๖ ราย) ต่อประชากรแสนคน ตามลำดับ

## สถานการณ์โรคติดต่อ ตามนโยบายที่สำคัญ

### ๑. สถานการณ์โรคไข้เลือดออก ปี ๒๕๕๖ (www.boe.moph.go.th)

ประเทศไทย ในปี พ.ศ. ๒๕๕๖ ตั้งแต่วันที่ ๑ มกราคม ๒๕๕๖ ถึงวันที่ ๒๕ มกราคม ๒๕๕๖ สำนักระบาดวิทยา กรมควบคุมโรค ได้รับรายงานเฝ้าระวังโรคทางระบาดวิทยาเร่งด่วนผู้ป่วยโรคไข้เลือดออก (DF, DHF, DSS) รวมจำนวน ๒,๔๑๘ ราย อัตราป่วย ๓.๘๑ ต่อประชากรแสนคน เสียชีวิต ๒ ราย สัดส่วนเพศชายต่อเพศหญิง ๑ : ๐.๐๕

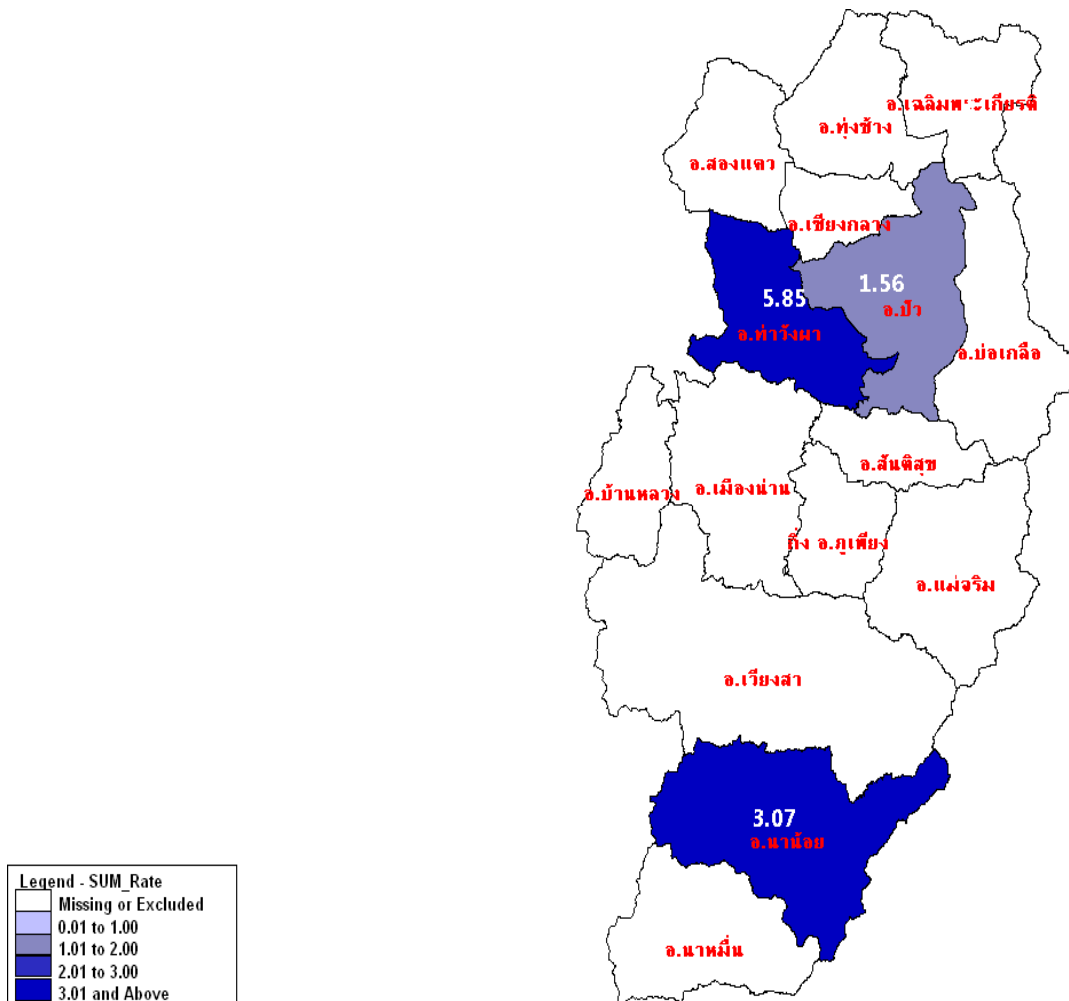
พบอัตราป่วย สูงสุดที่ภาคใต้ อัตราป่วย ๙.๘๔ ต่อประชากรแสนคน รองลงมาพบที่ภาคกลาง อัตราป่วย ๓.๓๑ ต่อประชากรแสนคน ภาคเหนือ อัตราป่วย ๓.๒๕ ต่อประชากรแสนคน ต่ำสุดภาคตะวันออกเฉียงเหนือ อัตราป่วย ๒.๑๔ ต่อประชากรแสนคนตามลำดับ

จังหวัดน่าน ปี พ.ศ. ๒๕๕๖ ตั้งแต่วันที่ ๑ มกราคม ๒๕๕๖ ถึงวันที่ ๒๕ มกราคม ๒๕๕๖ พบผู้ป่วย ๕ ราย

### ตารางที่ ๓ จำนวนและอัตราป่วยด้วยโรคไข้เลือดออก จังหวัดน่าน จำแนกรายอำเภอ ปี ๒๕๕๖

อำเภอ / กิ่งอำเภอ	ประชากร (คน)	ผู้ป่วยไข้เลือดออก (ราย) แยกรายเดือน													อัตราป่วย/ แสนประชากร
		มค.	กพ.	มีค.	เมย.	พค.	มิย.	กค.	สค.	กย.	ตค.	พย.	ธค.	รวม	
เขตเมือง	๑๙,๘๘๐	๐												๐	๐.๐๐
เมือง(ชนบท)	๖๑,๓๙๖	๐												๐	๐.๐๐
แม่จริม	๑๕,๕๔๙	๐												๐	๐.๐๐
บ้านหลวง	๑๒,๐๕๒	๐												๐	๐.๐๐
น่าน้อย	๓๒,๕๗๓	๑												๑	๓.๐๗
ปัว	๖๔,๒๗๘	๑												๑	๑.๕๖
ท่าวังผา	๕๑,๕๑๓	๓												๓	๕.๘๒
เวียงสา	๗๐,๐๒๐	๐												๐	๐.๐๐
ทุ่งช้าง	๑๘,๓๕๓	๐												๐	๐.๐๐
เชียงกลาง	๒๘,๒๘๔	๐												๐	๐.๐๐
นาหมื่น	๑๔,๘๒๓	๐												๐	๐.๐๐
สันติสุข	๑๕,๗๐๓	๐												๐	๐.๐๐
บ่อเกลือ	๑๔,๓๒๔	๐												๐	๐.๐๐
สองแคว	๑๑,๗๔๙	๐												๐	๐.๐๐
ภูเพียง	๓๕,๔๗๗	๐												๐	๐.๐๐
เฉลิมพระ เกียรติฯ	๙,๓๐๒	๐												๐	๐.๐๐
รวม	๔๗๕,๒๗๖	๕												๕	๑.๐๕
													หมายเหตุ	อัตราป่วย อ. เมือง	๐.๐๐

รูปที่ ๒ แผนที่การระบาดของโรคไข้เลือดออก จำแนกรายอำเภอ จ.น่าน ปี ๒๕๕๕  
( ข้อมูล ณ ๒๕ ธันวาคม พ.ศ. ๒๕๕๕ )



จากการวิเคราะห์ข้อมูลพบว่าตั้งแต่ต้นปีถึง วันที่ ๒๕ มกราคม พ.ศ. ๒๕๕๖ พบผู้ป่วยไข้เลือดออก ทุกกลุ่มอาการรวม ๕ ราย อัตราป่วย ๑.๐๕ ต่อประชากรแสนคน ไม่มีผู้เสียชีวิต พบการระบาดใน ๓ อำเภอ

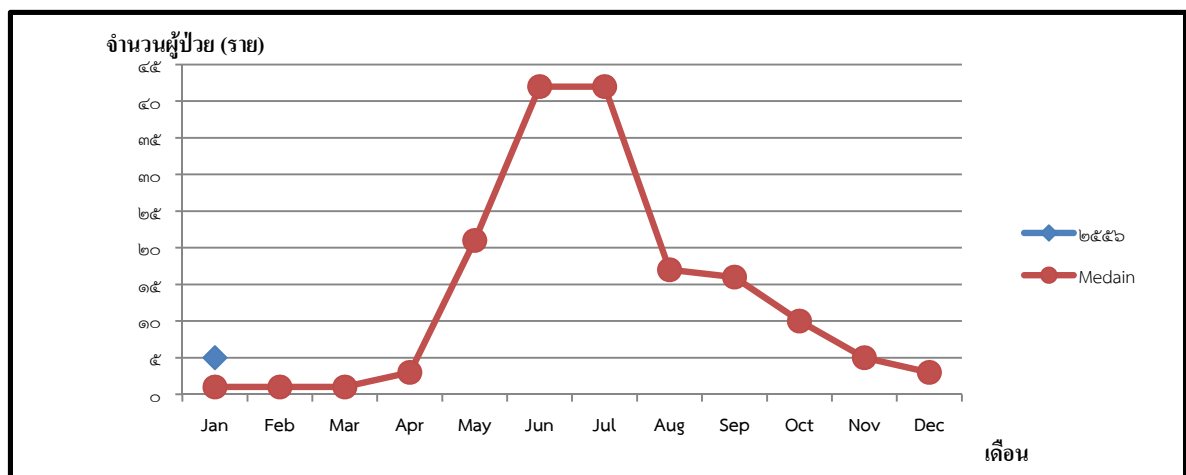
อำเภอที่มีอัตราป่วยสูงสุด คือ อำเภอท่าวังผาพบผู้ป่วย ๓ ราย อัตราป่วย ๕.๘๕ ต่อประชากรแสนคน รองลงมาคืออำเภอนาน้อย พบผู้ป่วย ๑ ราย อัตราป่วย ๓.๐๗ ต่อประชากรแสนคน และ อำเภอปัว พบผู้ป่วย ๑ ราย อัตราป่วย ๑.๕๖ ต่อประชากรแสนคน ตามลำดับ

ตารางที่ ๔ จำนวนผู้ป่วยด้วยโรคไข้เลือดออก/อัตราป่วย จำแนกตามกลุ่มอาการ จังหวัดน่าน ปี ๒๕๕๖

ประเภท	ประชากร	มค.	กพ.	มีค.	เมย.	พค.	มิย.	กค.	สค.	กย.	ตค.	พย.	ธค.	รวม	อัตราป่วย
DHF	๔๗๕,๒๗๖	๒												๒	๙.๕๑
DSS	๔๗๕,๒๗๖	๑												๑	๐.๒๑
DF	๔๗๕,๒๗๖	๒												๒	๙.๕๑
รวม		๕												๕	๑.๐๕

จากตารางที่ ๔ พบว่าผู้ป่วยส่วนใหญ่เป็นผู้ป่วยในกลุ่มอาการ DHF จำนวน ๒ ราย อัตราป่วยเท่ากับ ๙.๕๑ ต่อประชากรแสนคน รองลงมาคือผู้ป่วยกลุ่มอาการ DF จำนวน ๒ ราย อัตราป่วยเท่ากับ ๙.๕๑ ต่อประชากรแสนคน และ ผู้ป่วยกลุ่มอาการ DSS จำนวน ๑ ราย อัตราป่วยเท่ากับ ๐.๒๑ ต่อประชากรแสนคน ตามลำดับ

รูปที่ ๓ จำนวนรายป่วยด้วยโรคไข้เลือดออกทุกกลุ่มอาการ จังหวัดน่าน เปรียบเทียบข้อมูลปี ๒๕๕๖ กับค่ามัธยฐานย้อนหลัง ๕ ปี ( ข้อมูล ณ ๒๕ มกราคม พ.ศ. ๒๕๕๖ )



จากวิเคราะห์ข้อมูลพบว่าตั้งแต่วันที่ ๑ มกราคม ๒๕๕๖ ถึงวันที่ ๒๕ มกราคม ๒๕๕๖ พบผู้ป่วยโรคไข้เลือดออกทุกกลุ่มอาการ ในจังหวัดน่าน ที่ยังคงมีการระบาดอยู่ และมีผู้ป่วยทั้งหมด ๕ ราย ดังนั้นจึงต้องมีการควบคุมป้องกัน และเฝ้าระวังทางระบาดอย่างต่อเนื่อง

**๒. สถานการณ์โรค Leptospirosis ปี พ.ศ. ๒๕๕๖ (www.boe.moph.go.th)**

ประเทศไทย ปีพ.ศ. ๒๕๕๖ ตั้งแต่วันที่ ๑ มกราคม ๒๕๕๖ - ๒๕ มกราคม ๒๕๕๖ พบผู้ป่วยทั่วประเทศ ๑๑๖ ราย คิดเป็นอัตราป่วย ๐.๑๘ ต่อประชากรแสนคน เสียชีวิต ๒ ราย สัดส่วนเพศชายต่อเพศหญิง เท่ากับ ๑:๐.๓๓

ภาคที่มีอัตราป่วยสูงสุด คือ ภาคใต้ ๐.๗๓ ต่อประชากรแสนคน รองลงมาคือภาคตะวันออกเฉียงเหนือ ๐.๒๐ ต่อประชากรแสนคน รองลงมาคือ ภาคเหนือ ๐.๐๗ ต่อประชากรแสนคน และภาคกลาง ๐.๐๐ ต่อประชากรแสนคน ตามลำดับ

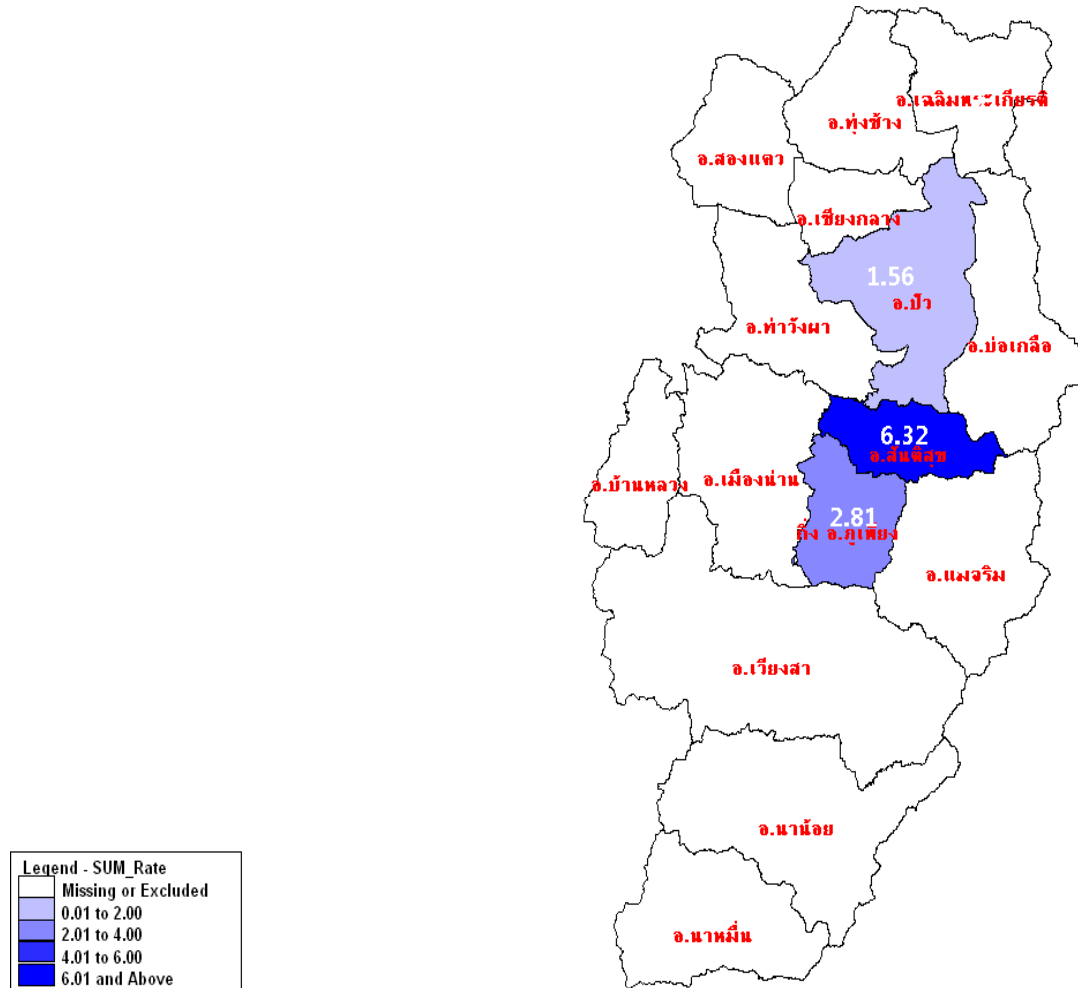
จังหวัดน่าน ปี พ.ศ. ๒๕๕๖ ตั้งแต่วันที่ ๑ มกราคม ๒๕๕๖ ถึงวันที่ ๒๕ มกราคม พ.ศ. ๒๕๕๖ พบผู้ป่วย ๓ ราย

**ตารางที่ ๕ จำนวนและอัตราป่วยด้วยโรคเลปโตสไปโรซิส จำแนกรายเดือน จังหวัดน่าน ปี พ.ศ. ๒๕๕๖**

อำเภอ / กิ่งอำเภอ	ประชากร (คน)	ผู้ป่วยเลปโตสไปโรซิส (ราย) แยกรายเดือน													อัตราป่วย/ แสนประชากร	
		มค.	กพ.	มีค.	เมย.	พค.	มิย.	กค.	สค.	กย.	ตค.	พย.	ธค.	รวม		
เขตเมือง	๑๙,๘๘๐	๐													๐	๐.๐๐
เมือง(ชนบท)	๖๑,๓๙๖	๐													๐	๐.๐๐
แม่จริม	๑๕,๕๔๙	๐													๐	๐.๐๐
บ้านหลวง	๑๒,๐๕๒	๐													๐	๐.๐๐
น่าน้อย	๓๒,๕๗๓	๐													๐	๐.๐๐
ปัว	๖๔,๒๗๘	๑													๑	๑.๕๖
ท่าวังผา	๕๑,๕๑๓	๐													๐	๐.๐๐
เวียงสา	๗๐,๐๒๐	๐													๐	๐.๐๐
ทุ่งช้าง	๑๘,๓๕๓	๐													๐	๐.๐๐
เชียงกลาง	๒๘,๒๘๔	๐													๐	๐.๐๐
นาหมื่น	๑๔,๘๒๓	๐													๐	๐.๐๐
สันติสุข	๑๕,๗๐๓	๑													๑	๖.๓๗
บ่อเกลือ	๑๔,๓๒๔	๐													๐	๐.๐๐
สองแคว	๑๑,๗๔๙	๐													๐	๐.๐๐
ภูเพียง	๓๕,๔๗๗	๑													๑	๒.๘๒
เฉลิมพระ เกียรติฯ	๙,๓๐๒	๐													๐	๐.๐๐
รวม	๔๗๕,๕๗๓	๓													๓	๐.๖๓
หมายเหตุ															อัตราป่วย อ. เมือง	๐.๐๐

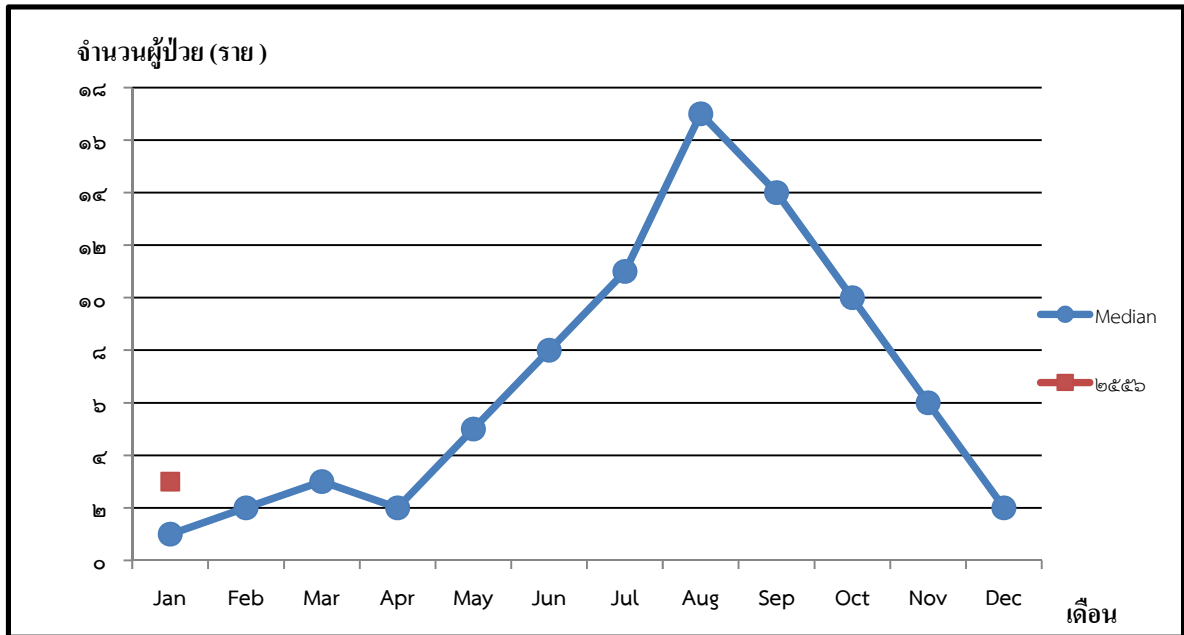


รูปที่ ๔ แผนที่การระบาดของโรคเลปโตสไปโรซิส จำแนกรายอำเภอ จ.น่าน ปี ๒๕๕๕  
( ข้อมูล ณ ๒๕ ธันวาคม พ.ศ. ๒๕๕๕ )



จากการวิเคราะห์ข้อมูลพบว่าตั้งแต่ต้นปีถึงวันที่ ๒๕ มกราคม ๒๕๕๖ จังหวัดน่าน พบผู้ป่วยโรค Leptospirosis ทั้งหมด ๓ ราย อัตราป่วย ๐.๖๓ ต่อประชากรแสนคน ไม่พบผู้ป่วยเสียชีวิต อัตราป่วยสูงสุดที่อำเภอสันติสุข พบผู้ป่วย ๑ ราย คิดเป็นอัตราป่วย ๖.๓๒ ต่อประชากรแสนคน รองลงมาคือ อำเภอภูเพียง ๑ ราย อัตราป่วย ๒.๘๑ ต่อประชากรแสนคน และอำเภอปัว ๑ ราย คิดเป็นอัตราป่วย ๑.๕๖ ต่อประชากรแสนคน ตามลำดับ

รูปที่ ๕ จำนวนรายป่วยด้วยโรคเลปโตสไปโรซิส จังหวัดน่าน เปรียบเทียบข้อมูลปี ๒๕๕๖ กับ ค่ามัธยฐาน ย้อนหลัง ๕ ปี ( ข้อมูล ณ ๒๕ มกราคม พ.ศ. ๒๕๕๖ )



จากวิเคราะห์ข้อมูลพบว่าตั้งแต่วันที่ ๑ มกราคม ๒๕๕๖ ถึงวันที่ ๒๕ มกราคม พ.ศ. ๒๕๕๖ พบว่ายังคงมีผู้ป่วยโรคเลปโตสไปโรซิส ในจังหวัดน่าน ทั้งหมด ๓ ราย ดังนั้นทีม SRRT จะต้องเฝ้าระวังและดำเนินการป้องกัน ควบคุมโรคอย่างต่อเนื่อง

### ๓. สถานการณ์โรคไข้หวัดใหญ่ Influenza ([www.boe.moph.go.th](http://www.boe.moph.go.th))

#### สถานการณ์โรคไข้หวัดใหญ่ ปี พ.ศ. ๒๕๕๖

ประเทศไทย ตั้งแต่วันที่ ๑ มกราคม ๒๕๕๖ - ๒๕ มกราคม ๒๕๕๖ พบผู้ป่วยทั่วประเทศ ๑,๓๗๓ ราย คิดเป็นอัตราป่วย ๒.๑๖ ต่อประชากรแสนคน ไม่พบผู้ป่วยเสียชีวิต

ภาคที่มีอัตราป่วยสูงสุด คือ ภาคเหนือ คิดเป็นอัตราป่วย ๔.๕๒ ต่อประชากรแสนคน รองลงมาคือ ภาคใต้ คิดเป็นอัตราป่วย ๓.๘๑ ต่อประชากรแสนคน รองลงมาคือ ภาคกลาง คิดเป็นอัตราป่วย ๑.๓๑ ต่อประชากรแสนคน และภาคตะวันออกเฉียงเหนือ ๑.๐๔ ต่อประชากรแสนคน ตามลำดับ

จังหวัดน่าน ปี พ.ศ. ๒๕๕๕ ตั้งแต่ ๑ มกราคม ๒๕๕๖ - ๒๕ มกราคม ๒๕๕๖ พบผู้ป่วยโรคไข้หวัดใหญ่ จำนวน ๔๔ ราย ไม่พบผู้ป่วยเสียชีวิต

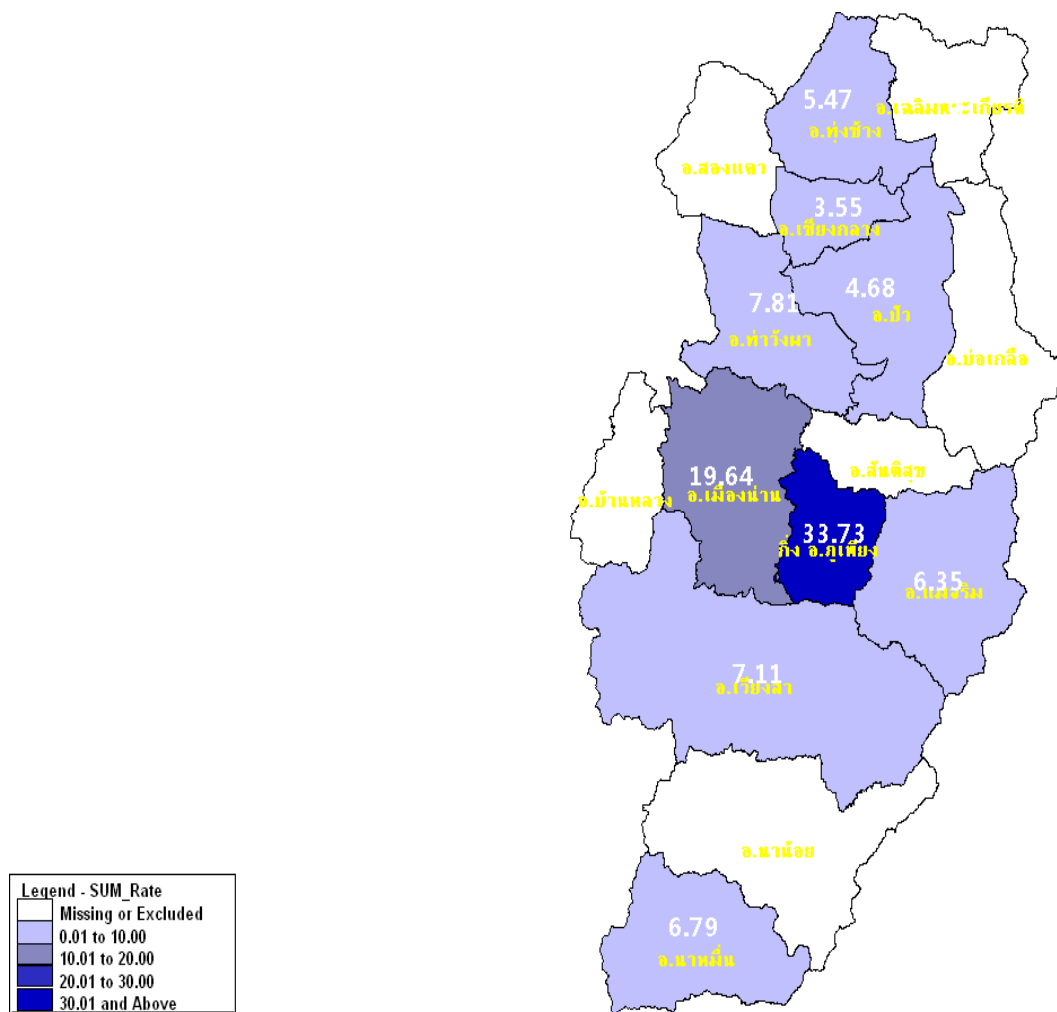
ตารางที่ ๖ จำนวนและอัตราป่วยด้วยโรคไข้หวัดใหญ่ จำแนกรายเดือน จังหวัดน่าน ปี พ.ศ. ๒๕๕๖

อำเภอ / กิ่งอำเภอ	ประชากร (คน)	ผู้ป่วยไข้หวัดใหญ่ (ราย) แยกรายเดือน													อัตราป่วย/ แสนประชากร	
		มค.	กพ.	มีค.	เมย.	พค.	มิย.	กค.	สค.	กย.	ตค.	พย.	ธค.	รวม		
เขตเมือง	๑๙,๘๘๐	๘													๘	๔๐.๙๒
เมือง(ชนบท)	๖๑,๓๙๖	๘													๘	๑๒.๙๒
แม่จริม	๑๕,๕๔๙	๑													๑	๖.๓๕
บ้านหลวง	๑๒,๐๕๒	๐													๐	๐.๐๐
นาน้อย	๓๒,๕๗๓	๐													๐	๐.๐๐
ปัว	๖๔,๒๗๘	๓													๓	๔.๖๘
ท่าวังผา	๕๑,๕๑๓	๔													๔	๗.๘๑
เวียงสา	๗๐,๐๒๐	๕													๕	๗.๑๑
ทุ่งช้าง	๑๘,๓๕๓	๑													๑	๕.๔๗
เชียงกลาง	๒๘,๒๘๔	๑													๑	๓.๕๕
นาหมื่น	๑๔,๘๒๓	๑													๑	๖.๗๙
สันติสุข	๑๕,๗๐๓	๐													๐	๐.๐๐
บ่อเกลือ	๑๔,๓๒๔	๐													๐	๐.๐๐
สองแคว	๑๑,๗๔๙	๐													๐	๐.๐๐
ภูเพียง	๓๕,๔๗๗	๑๒													๑๒	๓๓.๗๓
เฉลิมพระ เกียรติฯ	๙,๓๐๒	๐													๐	๐.๐๐
รวม	๔๗๕,๕๗๓	๔๔													๔๔	๙.๒๕
													หมายเหตุ	อัตราป่วย อ. เมือง	๑๙.๖๔	

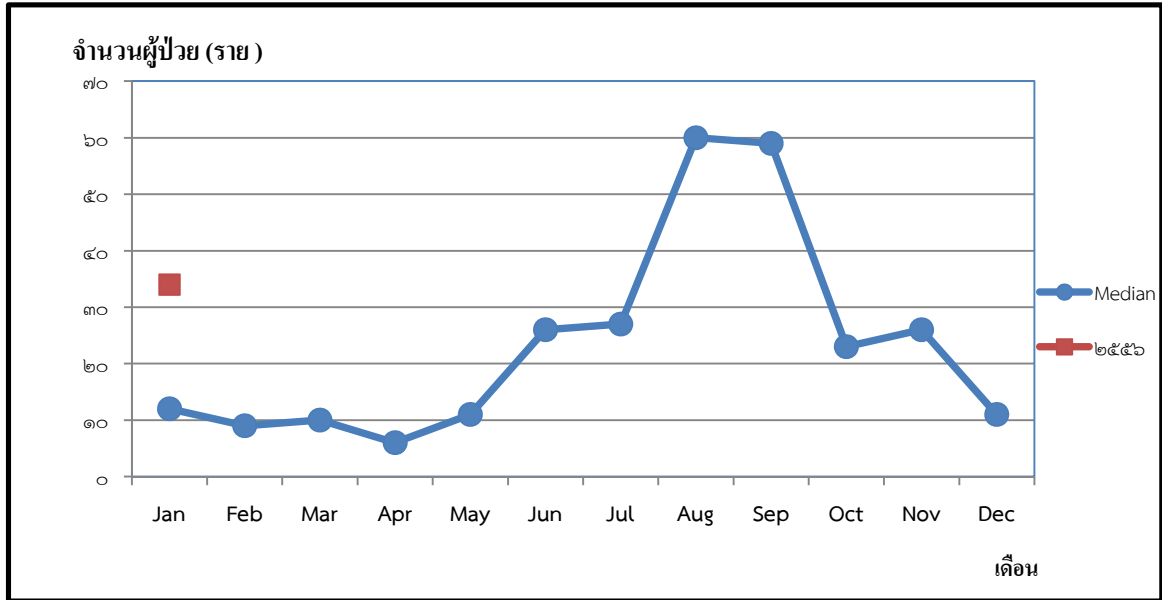
จากการวิเคราะห์ข้อมูลพบว่าตั้งแต่วันที่ ๑ มกราคม ๒๕๕๖ ถึง วันที่ ๒๕ มกราคม ๒๕๕๖ จังหวัดน่าน พบผู้ป่วยโรค ไข้หวัดใหญ่ ทั้งหมด ๔๔ ราย อัตราป่วย ๙.๒๕ ต่อประชากรแสนคน ไม่พบผู้ป่วยเสียชีวิต

อัตราป่วยสูงสุด ที่อำเภอภูเพียง พบผู้ป่วย ๑๒ ราย คิดเป็นอัตราป่วย ๓๓.๗๓ ต่อประชากรแสนคน รองลงมา คือ อำเภอเมือง ๑๖ ราย อัตราป่วย ๑๙.๖๔ ต่อประชากรแสนคน และ อำเภอท่าวังผา ๔ ราย คิดเป็นอัตราป่วย ๗.๘๑ ต่อประชากรแสนคน ตามลำดับ

รูปที่ ๖ แผนที่การระบาดของโรคไข้หวัดใหญ่ จำแนกรายอำเภอ จ.น่าน ปี ๒๕๕๖  
 ( ข้อมูล ณ ๒๕ มกราคม พ.ศ. ๒๕๕๕ )



รูปที่ ๗ จำนวนรายป่วยด้วยโรคไข้หวัดใหญ่ จังหวัดน่าน เปรียบเทียบข้อมูลปี ๒๕๕๖ กับ ค่ามัธยฐาน ย้อนหลัง ๕ ปี ( ข้อมูล ณ ๒๕ มกราคม พ.ศ. ๒๕๕๖ )

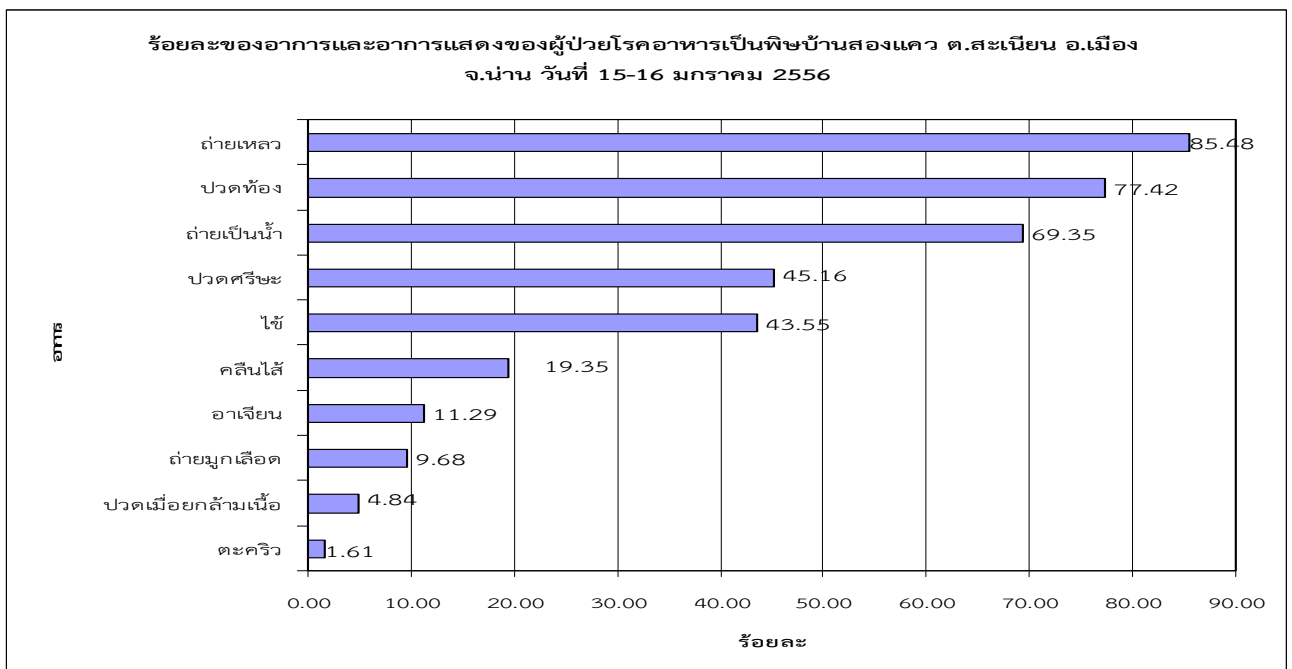


จากการวิเคราะห์ข้อมูลพบว่าตั้งแต่วันที่ ๑ มกราคม ๒๕๕๖ ถึง วันที่ ๒๕ มกราคม ๒๕๕๖ พบผู้ป่วยโรคไข้หวัดใหญ่ ในจังหวัดน่าน มีรายงานผู้ป่วยทั้งหมดจำนวน ๔๔ ราย และคาดว่าจะมีแนวโน้มผู้ป่วยจะเพิ่มสูงขึ้น เนื่องจากอยู่ในช่วงฤดูหนาว จึงจะทำให้มีผู้ป่วยเพิ่มสูงขึ้น ดังนั้นจึงต้องมีการควบคุมป้องกันโรคไข้หวัดใหญ่อย่างต่อเนื่องในทุกพื้นที่

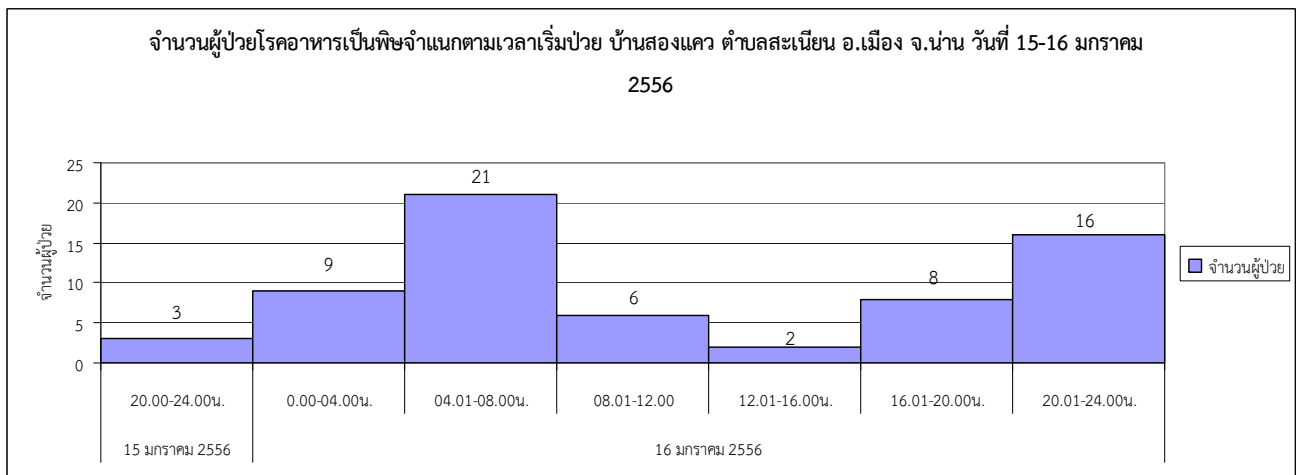
## รายงานการสอบสวนการระบาดเบื้องต้น กรณีการระบาดของโรคอาหารเป็นพิษในงานเลี้ยง บ้านสองแคว ตำบลสะเนียง อำเภอเมืองน่าน จังหวัดน่าน

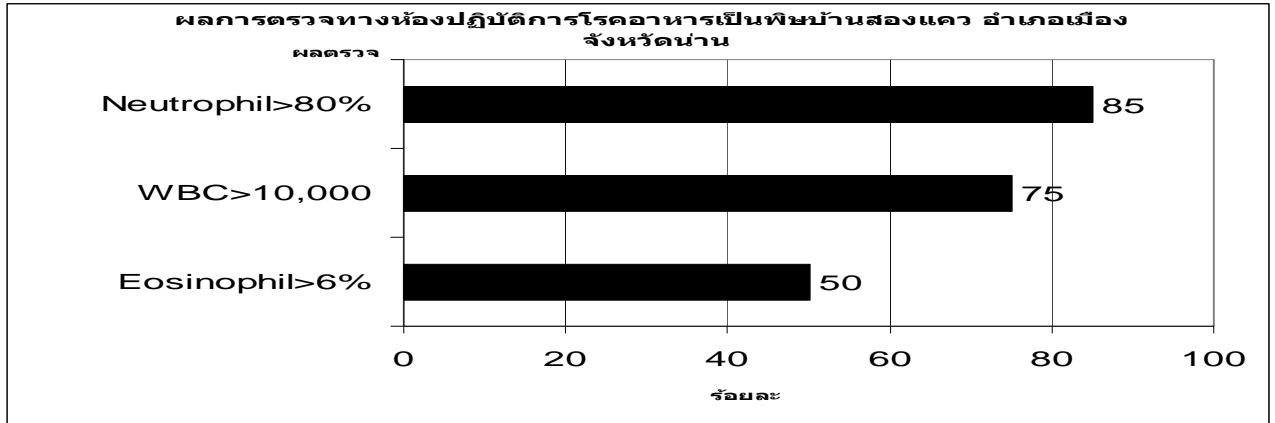
สถานที่เกิดเหตุการณ์ หมู่บ้านม้ง บ้านเลขที่ ๔๓ หมู่ที่ ๕ บ้านสองแคว ตำบลสะเนียง อำเภอเมืองน่าน จังหวัดน่าน ในวันที่ ๑๕ มกราคม ๒๕๕๖ มีการจัดงานเลี้ยงเนื่องในเทศกาลปีใหม่ม้ง และพิธีรับขวัญลูกชายเจ้าของบ้านที่กลับมาจากประเทศเกาหลี งานเลี้ยงเริ่มเวลาประมาณ ๑๗.๐๐ น. ของวันที่ ๑๕ มกราคม ๒๕๕๖ โดยมีผู้ร่วมในงานเลี้ยงประมาณ ๘๐ - ๙๐ คน ผู้ป่วยเริ่มมารับการรักษาที่โรงพยาบาลน่าน เวลาประมาณ ๑๘.๐๐ น. ของวันที่ ๑๖ มกราคม ๒๕๕๖ ผู้ป่วยส่วนใหญ่มีอาการถ่ายเหลว ปวดท้อง และถ่ายเป็นน้ำ (ตารางที่ ๑) โดยเริ่มมีอาการตั้งแต่เวลาประมาณเที่ยงคืนของวันที่ ๑๕ มกราคม ๒๕๕๖ ระยะฟักตัวเฉลี่ยประมาณ ๖ - ๑๐ ชั่วโมง (ตารางที่ ๒)

ตารางที่ ๑



ตารางที่ ๒





พบผู้ป่วยทั้งสิ้น ๗๑ ราย มารับการรักษาที่ โรงพยาบาลน่านทั้งสิ้น ๖๒ ราย (เป็นผู้ป่วยใน จำนวน ๒๑ ราย ผู้ป่วยนอก ๔๑ ราย) รับการรักษาที่ รพ.สต.บ้านน้ำโค้ง จำนวน ๓ ราย รับการรักษาเป็นผู้ป่วยในที่ โรงพยาบาลสมเด็จพระยุพราชปัว จำนวน ๒ ราย รับการรักษาที่โรงพยาบาลเชียงคำ จังหวัดพะเยา จำนวน ๑ ราย และพบผู้ป่วยจากการค้นหาในชุมชน ๓ ราย

ทีมสอบสวนโรคอำเภอเมืองน่าน ได้ออกสอบสวนในพื้นที่ พบว่า ในงานเลี้ยง ได้จัดเลี้ยงอาหารผู้มาร่วมงาน คือ ๑. ต้มจืดผักกาดใส่หมู ๒.ลาบหมูดิบ ๓. ลาบหมูคั่ว ๔. ผัดกระเพาหมู ๕. ข้าวสวย ๖. น้ำอัดลม ๗.เปียร์ และ ๘.สุราพื้นบ้าน

อาหารสงสัยเบื้องต้น คือ **เนื้อหมูดิบ** เจ้าภาพได้ซื้อหมูมาจากบ้านตาแวน ตำบลเรือง อำเภอเมืองน่าน มาชำแหละเองในหมู่บ้าน ทีมสอบสวนโรคได้เก็บตัวอย่างเนื้อหมูที่เหลือส่งให้ โรงพยาบาลน่าน และปศุสัตว์อำเภอเมืองน่าน ส่งตรวจเชื้อทางห้องปฏิบัติการแล้ว

ผลตรวจทางห้องปฏิบัติการของผู้ป่วย(Aerobic Culture) โดยส่งตรวจตัวอย่างทั้งหมด ๓๖ ราย เบื้องต้นพบเชื้อ **Salmonella serogroup B** จำนวน ๑๔ ราย และ **Vibrio parahaemolyticus** ๑ ราย (ที่เหลือ รอผล)

ผลตรวจเนื้อหมูของกลุ่มงานเทคนิคการแพทย์ จากการตรวจ เนื้อทั้งหมด ๖ ถูง (ถูงละประมาณ ๑ กิโลกรัม) พบเชื้อ **Salmonella serogroup B** จำนวน ๕ ถูง

การดำเนินการควบคุมการระบาด ได้ดำเนินกิจกรรมต่างๆ ดังนี้

๑. ออกค้นหาผู้ป่วยเพิ่มเติมในชุมชน
๒. เก็บอายัดเนื้อหมูที่เหลือส่งตรวจ โรงพยาบาลน่านส่งตรวจ(ทราบผลแล้ว)และปศุสัตว์จังหวัดน่านส่งตรวจหาเชื้อทางห้องปฏิบัติการ(รอผล)
๓. ทำความสะอาดสถานที่ชำแหละ ห้องครัว ด้วยไลโซล คลอรีน
๔. กำจัดซากหมู และอาหารที่เหลือจากงานเลี้ยง ด้วยการฝังกลบทั้งหมด
๕. ให้สุขศึกษาประชาสัมพันธ์ในงานปีใหม่ม้ง ทางเครื่องขยายเสียง และทางหอกระจายข่าว

สรุปผล จากอาการของผู้ป่วย ระยะเวลาฟักตัว และผลชันสูตรทางห้องปฏิบัติการ สาเหตุของการเกิดโรคอาหารเป็นพิษในครั้งนี้เกิดจากการรับประทานเนื้อหมูดิบหรืออาหารที่มีการปนเปื้อนเชื้อ **Salmonella serogroup B** หรือ เชื้อแบคทีเรียตัวอื่น

ทั้งนี้รายงานการสอบสวนโรคฉบับสมบูรณ์ ทางทีมสอบสวนโรคจะนำเรียนในโอกาสต่อไป