



## รายงาน การเฝ้าระวังทางระบาดวิทยา จังหวัดน่าน

ปีที่ ๑๐ ฉบับที่ ๑๒ เดือน ธันวาคม พ.ศ. ๒๕๕๕

งานระบาดวิทยา กลุ่มงานพัฒนาศาสตร์สาธารณสุข สำนักงานสาธารณสุขจังหวัดน่าน โทรศัพท์ ๐๕๕ - ๗๑๐๑๙๐ ต่อ ๑๓๕

### สถานการณ์โรคติดต่อที่มีความสำคัญสูง ประเทศไทย

#### ระดับประเทศ

ตั้งแต่วันที่ ๑ มกราคม พ.ศ. ๒๕๕๕ ถึงวันที่ ๒๕ ธันวาคม พ.ศ. ๒๕๕๕ ประเทศไทยมีรายงานผู้ป่วยโรคที่มีความสำคัญสูง ดังนี้ (www.boe.moph.go.th )

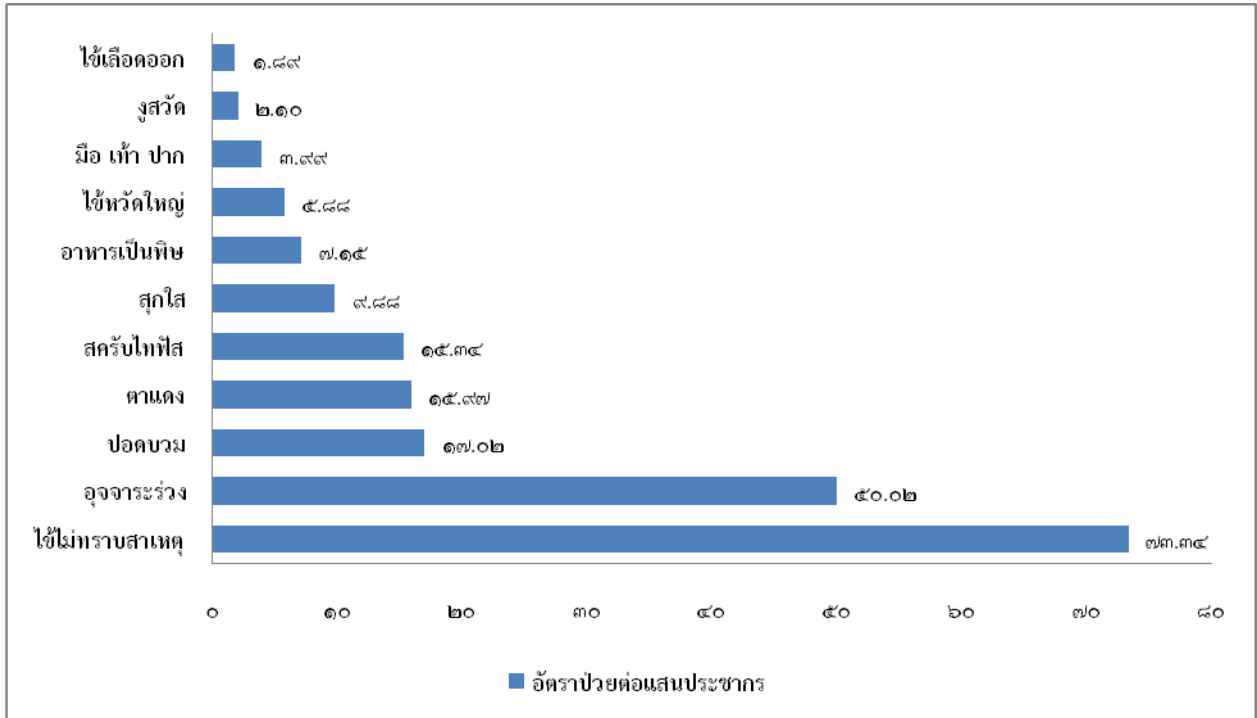
๑. Cholera พบผู้ป่วย ๔๓ ราย ไม่มีผู้ป่วยเสียชีวิต จังหวัดน่าน ไม่พบผู้ป่วย
๒. Botulism ไม่พบผู้ป่วย
๓. Rabies พบผู้ป่วย จำนวน ๗ ราย มีผู้ป่วยเสียชีวิต ๖ ราย จังหวัดน่านไม่พบผู้ป่วย
๔. Measles พบผู้ป่วย จำนวน ๔,๔๖๖ ราย ไม่พบผู้ป่วยเสียชีวิต จังหวัดน่าน พบผู้ป่วย ๕ ราย
๕. Diphtheria พบผู้ป่วย จำนวน ๖๐ ราย ผู้ป่วยเสียชีวิต ๖ ราย จังหวัดน่านไม่พบผู้ป่วย
๖. AFP พบผู้ป่วย จำนวน ๑๘๒ ราย ผู้ป่วยเสียชีวิต ๑ ราย จังหวัดน่านไม่พบผู้ป่วย
๗. Tetanus neonatorum พบผู้ป่วย ๑ ราย ที่จังหวัดระนอง
๘. Meningococcal Meningitis พบผู้ป่วย ๖ ราย พบผู้ป่วยเสียชีวิต ๓ ราย จังหวัดน่านไม่พบผู้ป่วย
๙. Encephalitis พบผู้ป่วย ๕๖๕ ราย พบผู้ป่วยเสียชีวิต ๑๗ ราย จังหวัดน่านไม่พบผู้ป่วย
๑๐. Pneumonia พบผู้ป่วยจำนวน ๑๘๗,๔๘๕ ราย พบผู้ป่วยเสียชีวิต ๑,๒๑๙ ราย จังหวัดน่าน พบผู้ป่วย ๑,๖๙๒ ราย
๑๑. AEFI พบผู้ป่วย ๗๖๒ ราย พบผู้ป่วยเสียชีวิต ๖ ราย จังหวัดน่านพบผู้ป่วย ๒ ราย
๑๒. Leptospirosis พบผู้ป่วย ๓,๘๓๖ ราย ผู้ป่วยเสียชีวิต ๕๔ ราย จังหวัดน่านพบผู้ป่วย ๖๗ ราย
๑๓. โรคไขเลือดออก (DHF + DF + DSS)

ในปี พ.ศ. ๒๕๕๕ ตั้งแต่ต้นปี ถึงวันที่ ๒๕ ธันวาคม พ.ศ. ๒๕๕๕ ทั่วประเทศ พบผู้ป่วย จำนวน ๗๑,๓๐๐ ราย อัตราราย ๑๑๒.๒๔ ต่อประชากรแสนคน เสียชีวิต ๗๘ ราย อัตราราย ๐.๑๒ ต่อประชากรแสนคน **จังหวัดน่าน** พบผู้ป่วย ๒๑๓ ราย อัตราราย ๔๔.๗๖ ต่อประชากรแสนคน ไม่พบผู้ป่วยเสียชีวิต

## สรุปสถานการณ์โรคที่เฝ้าระวังทางระบาดวิทยา เดือนธันวาคม ๒๕๕๕

สถานการณ์โรคเฝ้าระวัง ๑๐ อันดับ ของจังหวัดน่าน นับตั้งแต่วันที่ ๑ ธันวาคม ๒๕๕๕ ถึงวันที่ ๒๖ ธันวาคม ๒๕๕๕ งานระบาดวิทยา สำนักงานสาธารณสุขจังหวัดน่าน ได้รับรายงานโรคที่ต้องเฝ้าระวังฯ ดังรูปที่ ๑

รูปที่ ๑ แผนภูมิแสดงอัตราป่วยด้วยโรคที่เฝ้าระวังทางระบาดวิทยา จังหวัดน่าน ๑๐ อันดับ เดือนธันวาคม ปี ๒๕๕๕ ( ข้อมูล ณ ๒๖ ธันวาคม พ.ศ. ๒๕๕๕ )

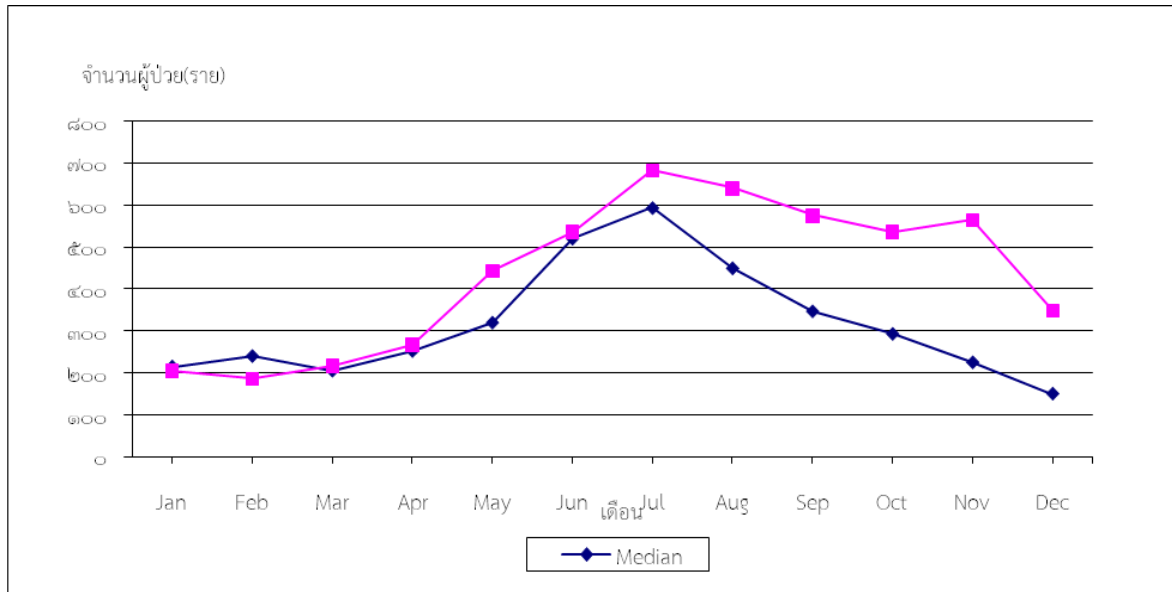


โรคที่พบมากเป็นอันดับที่ ๑ คือ ใช้ไม่ทราบสาเหตุ พบผู้ป่วย จำนวน ๓๔๙ ราย อัตราป่วย ๗๓.๓๔ ต่อประชากรแสนคน **เพิ่มขึ้น** จากช่วงเดียวกันของปีที่แล้ว ในช่วงเวลาเดียวกันพบผู้ป่วย ๑๒๘ ราย อัตราป่วย ๒๖.๙๐ ต่อประชากรแสนคน **พบผู้ป่วยมากที่สุด** ที่อำเภอ บ่อเกลือ อัตราป่วย ๕๐๘.๑๗ ต่อประชากรแสนคน (จำนวน ๗๔ ราย) รองลงมาได้แก่อำเภอนาน้อย และอำเภอบ้านหลวง อัตราป่วย ๒๐๕.๓๙ (๖๗ ราย) และ ๑๕๐.๑๙ (๑๘ ราย) ต่อประชากรแสนคน ตามลำดับ

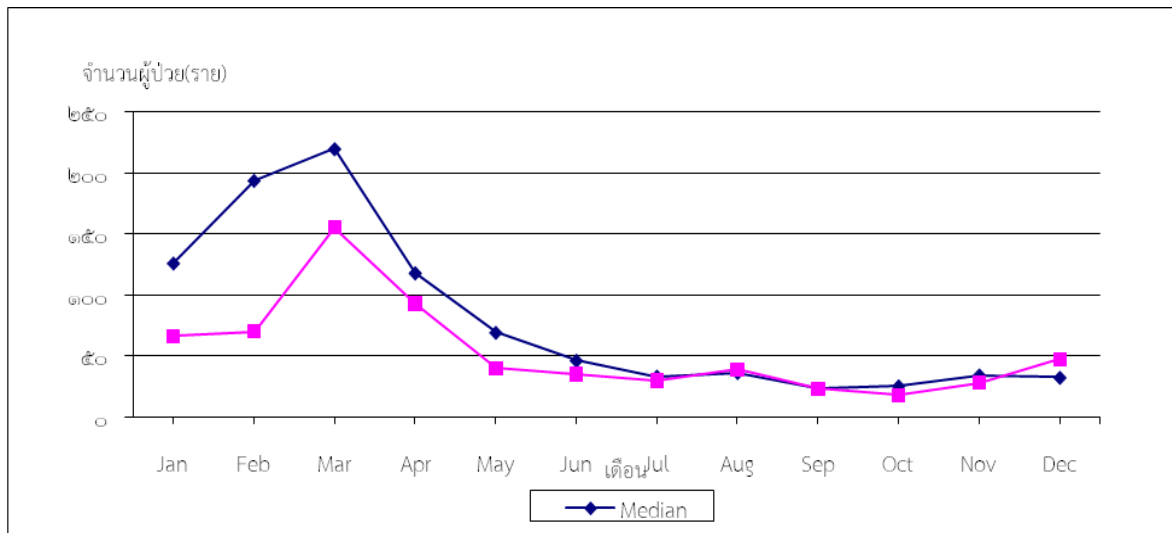
โรคที่พบมากเป็นอันดับที่ ๒ คือ โรคอูจจาระร่วง พบผู้ป่วย จำนวน ๒๓๘ ราย อัตราป่วย ๕๐.๐๒ ต่อประชากรแสนคน **ลดลง** จากช่วงเดียวกันของปีที่แล้ว ในช่วงเวลาเดียวกันพบผู้ป่วย ๗๔๓ ราย อัตราป่วย ๑๕๖.๑๔ ต่อประชากรแสนคน **พบผู้ป่วยมากที่สุด** ที่อำเภอ ทุ่งช้าง อัตราป่วย ๒๕๗.๑๘ ต่อประชากรแสนคน (จำนวน ๔๗ ราย) รองลงมาได้แก่อำเภอนาน้อย และอำเภอนาหมื่น อัตราป่วย ๑๑๐.๓๖ (๓๖ ราย) และ ๘๑.๔๖ (๑๒ ราย) ต่อประชากรแสนคน ตามลำดับ

โรคที่พบมากเป็นอันดับที่ ๓ คือ ปอดบวม พบผู้ป่วย จำนวน ๘๑ ราย อัตราป่วย ๑๗.๐๒ ต่อประชากรแสนคน **ลดลง** จากช่วงเดียวกันของปีที่แล้ว ในช่วงเวลาเดียวกันพบผู้ป่วย ๑๖๐ ราย อัตราป่วย ๓๓.๖๒ ต่อประชากรแสนคน **พบผู้ป่วยมากที่สุด** ที่อำเภอบ้านหลวง อัตราป่วย ๑๐๐.๑๓ ต่อประชากรแสนคน (จำนวน ๑๒ ราย) รองลงมาได้แก่อำเภอแม่จริม และอำเภอบ่อเกลือ อัตราป่วย ๖๑.๕๔ (๑๐ ราย) และ ๒๗.๔๗ (๔ ราย) ต่อประชากรแสนคน ตามลำดับ

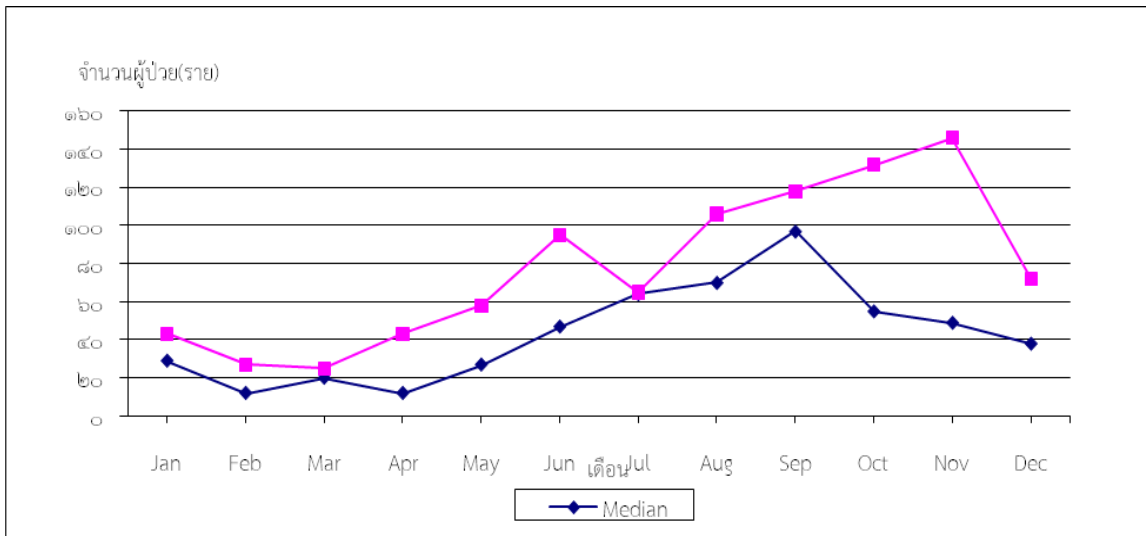
รูปที่ ๒ จำนวนผู้ป่วยด้วยโรค ไข้ไม่ทราบสาเหตุ จำแนกรายเดือน จ.น่าน เปรียบเทียบข้อมูลปี ๒๕๕๕ กับค่ามัธยฐาน ๕ ปี ย้อนหลัง ( ข้อมูล ณ ๒๖ ธันวาคม พ.ศ. ๒๕๕๕ )



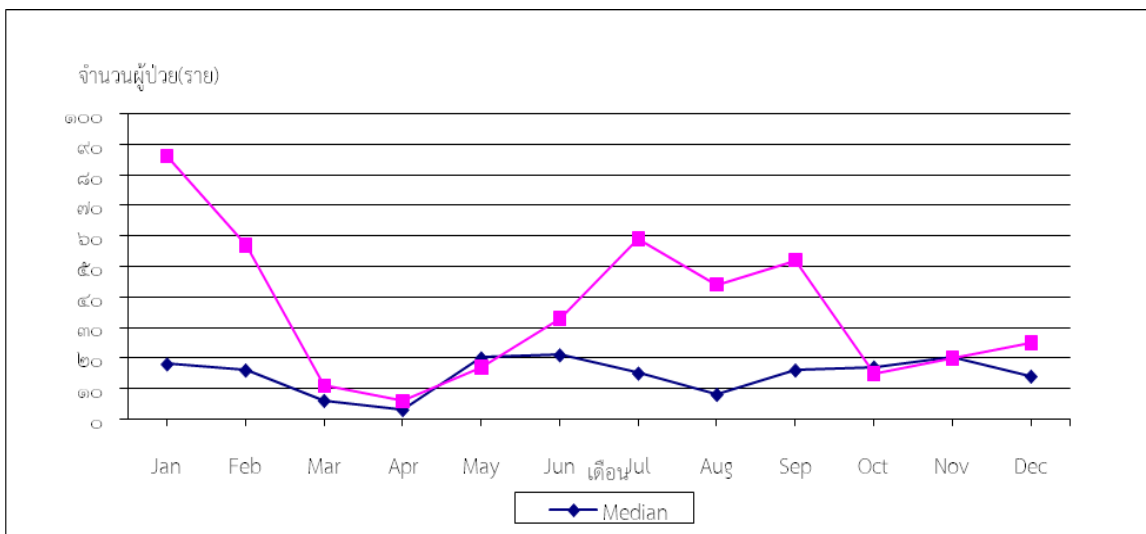
รูปที่ ๓ จำนวนผู้ป่วยด้วยโรคสுகไส จำแนกรายเดือน จ.น่าน เปรียบเทียบข้อมูลปี ๒๕๕๕ กับค่ามัธยฐาน ๕ ปี ย้อนหลัง ( ข้อมูล ณ ๒๖ ธันวาคม พ.ศ. ๒๕๕๕ )



รูปที่ ๕ จำนวนผู้ป่วยด้วยโรคสครับไทฟัส จำแนกรายเดือน จ.น่าน เปรียบเทียบข้อมูลปี ๒๕๕๕ กับค่ามัธยฐาน ๕ ปี ย้อนหลัง ( ข้อมูล ณ ๒๖ ธันวาคม พ.ศ. ๒๕๕๕ )



รูปที่ ๕ จำนวนผู้ป่วยด้วยมือ เท้า ปาก จำแนกรายเดือน จ.น่าน เปรียบเทียบข้อมูลปี ๒๕๕๕ กับค่ามัธยฐาน ๕ ปี ย้อนหลัง ( ข้อมูล ณ ๒๖ ธันวาคม พ.ศ. ๒๕๕๕ )



## สถานการณ์โรคติดต่อ ตามนโยบายที่สำคัญ

### ๑. สถานการณ์โรคไข้เลือดออก ปี ๒๕๕๕ (www.boe.moph.go.th)

ประเทศไทย ในปี พ.ศ. ๒๕๕๕ ตั้งแต่ต้นปี ถึงวันที่ ๒๕ ธันวาคม พ.ศ. ๒๕๕๕ สำนักระบาดวิทยา กรมควบคุมโรค ได้รับรายงานเฝ้าระวังโรคทางระบาดวิทยาเร่งด่วนผู้ป่วยโรคไข้เลือดออก (DF, DHF, DSS) รวมจำนวน ๗๑,๓๐๐ ราย อัตราป่วย ๑๑๒.๒๔ ต่อประชากรแสนคน เสียชีวิต ๗๘ ราย อัตราตาย ๐.๑๒ ต่อประชากรแสนคน

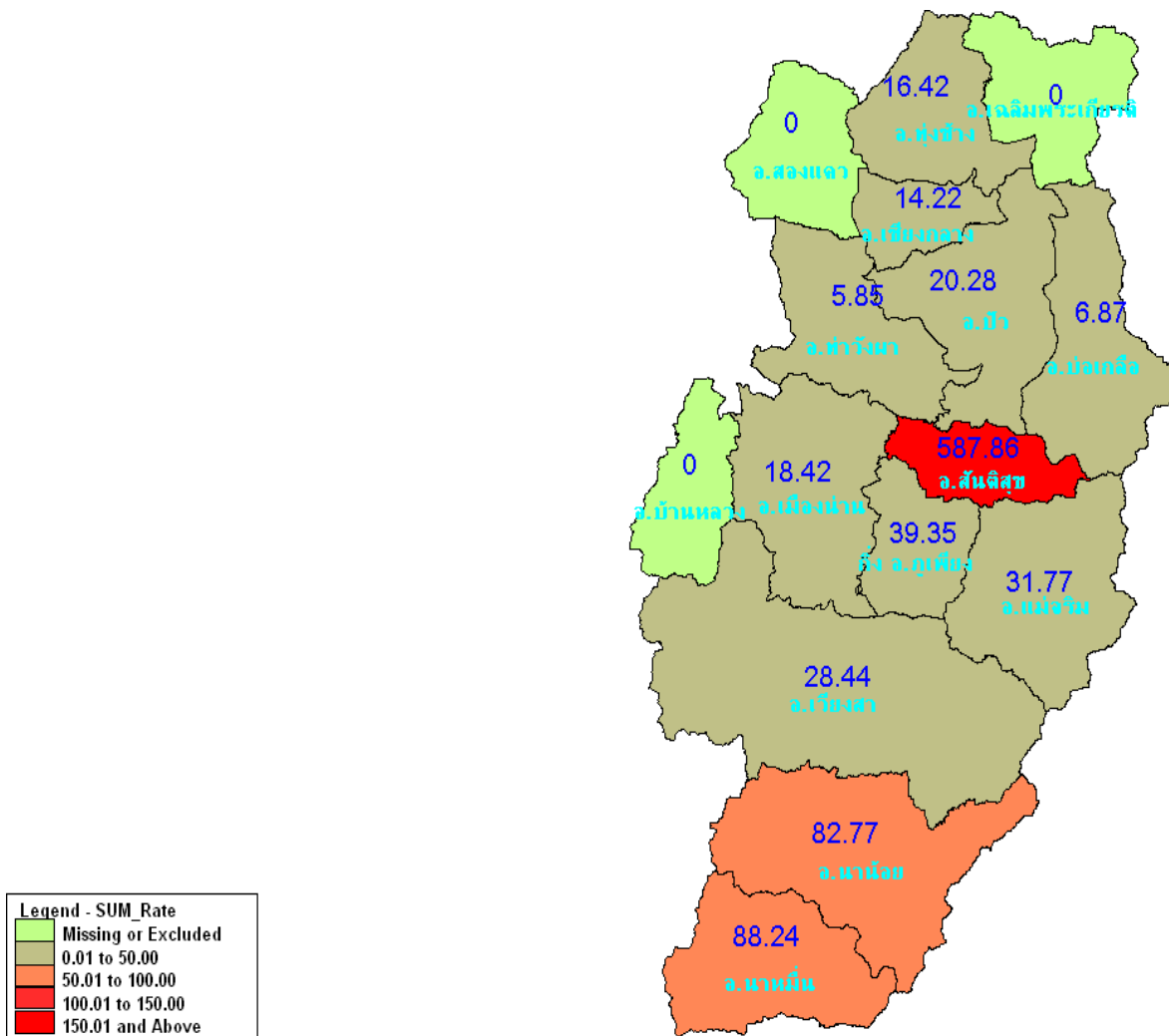
พบอัตราป่วย สูงสุดที่ภาคกลาง อัตราป่วย ๑๓๗.๒๙ ต่อประชากรแสนคน รองลงมาพบที่ภาคใต้ อัตราป่วย ๑๒๕.๓๔ ต่อประชากรแสนคน ภาคเหนือ อัตราป่วย ๑๐๑.๔๓ ต่อประชากรแสนคน ต่ำสุดภาคตะวันออกเฉียงเหนือ อัตราป่วย ๘๗.๘๐ ต่อประชากรแสนคนตามลำดับ

จังหวัดน่าน ปี พ.ศ. ๒๕๕๕ ตั้งแต่ต้นปี ถึงวันที่ ๒๕ ธันวาคม พ.ศ. ๒๕๕๕ พบผู้ป่วย ๒๑๓ ราย

### ตารางที่ ๑ จำนวนและอัตราป่วยด้วยโรคไข้เลือดออก จังหวัดน่าน จำแนกรายอำเภอ ปี ๒๕๕๕

อำเภอ / กิ่งอำเภอ	ประชากร (คน)	ผู้ป่วยไข้เลือดออก (ราย) แยกรายเดือน													อัตราป่วย/ แสนประชากร
		มค.	กพ.	มีค.	เมย.	พค.	มิย.	กค.	สค.	กย.	ตค.	พย.	ธค.	รวม	
เขตเมือง	๑๙,๕๕๑	๐	๐	๐	๐	๐	๔	๑	๓	๑	๑	๓	๑	๑๔	๑๗.๒๗
เมือง (ชนบท)	๖๑,๘๘๘	๐	๑	๐	๐	๐	๑	๐	๐	๑	๐	๑	๐	๔	๖.๔๖
แม่จริม	๑๕,๗๓๗	๐	๐	๑	๐	๐	๐	๒	๒	๐	๐	๐	๐	๕	๓๑.๗๗
บ้านหลวง	๑๑,๙๘๕	๐	๐	๐	๐	๐	๐	๐	๐	๐	๐	๐	๐	๐	๐.๐๐
น่าน้อย	๓๒,๖๒๑	๐	๐	๐	๐	๒	๓	๗	๕	๔	๔	๒	๐	๒๗	๘๒.๗๗
ปัว	๖๔,๑๐๐	๐	๐	๐	๐	๐	๑	๑	๐	๐	๔	๗	๑	๑๔	๒๑.๘๔
ท่าวังผา	๕๑,๒๔๔	๐	๐	๐	๐	๐	๑	๐	๑	๑	๐	๐	๐	๓	๕.๘๕
เวียงสา	๗๐,๓๑๓	๐	๐	๐	๐	๐	๖	๕	๓	๕	๑	๐	๐	๒๐	๒๘.๔๔
ทุ่งช้าง	๑๘,๒๗๕	๐	๐	๐	๐	๐	๐	๐	๐	๑	๐	๐	๓	๔	๒๑.๘๙
เขียงกลาง	๒๘,๑๓๖	๐	๐	๐	๐	๐	๐	๐	๐	๐	๓	๐	๑	๔	๑๔.๒๒
นาหมื่น	๑๔,๗๓๒	๐	๐	๐	๐	๑	๐	๐	๑	๑	๖	๔	๐	๑๓	๘๘.๒๔
สันติสุข	๑๕,๘๒๐	๐	๐	๐	๑	๑๓	๒๕	๓๒	๑๔	๓	๒	๑	๐	๙๑	๕๗๕.๒๒
บ่อเกลือ	๑๔,๕๖๒	๐	๐	๐	๐	๐	๐	๐	๐	๐	๐	๑	๐	๑	๖.๘๗
สองแคว	๑๑,๙๐๒	๐	๐	๐	๐	๐	๐	๐	๐	๐	๐	๐	๐	๐	๐.๐๐
ภูเพียง	๓๕,๕๗๔	๐	๐	๐	๐	๐	๑	๒	๘	๒	๐	๐	๐	๑๓	๓๖.๕๔
เฉลิมพระ เกียรติฯ	๙,๔๐๕	๐	๐	๐	๐	๐	๐	๐	๐	๐	๐	๐	๐	๐	๐.๐๐
รวม	๔๗๕,๘๕๕	๐	๑	๑	๑	๑๖	๔๒	๕๐	๓๗	๑๙	๒๑	๑๙	๖	๒๑๓	๔๔.๗๖
อ.เมือง ๒๒.๑๐															

รูปที่ ๖ แผนที่การระบาดของโรคไข้เลือดออกจำแนกรายอำเภอ จ.น่าน ปี ๒๕๕๕  
( ข้อมูล ณ ๒๕ ธันวาคม พ.ศ. ๒๕๕๕ )



จากการวิเคราะห์ข้อมูลพบว่าตั้งแต่ต้นปีถึง วันที่ ๒๕ ธันวาคม พ.ศ. ๒๕๕๕ พบผู้ป่วยไข้เลือดออก ทุกกลุ่มอาการรวม ๒๑๓ ราย อัตราป่วย ๔๔.๗๖ ต่อประชากรแสนคน ไม่มีผู้เสียชีวิต พบการระบาด ใน ๑๒ อำเภอ

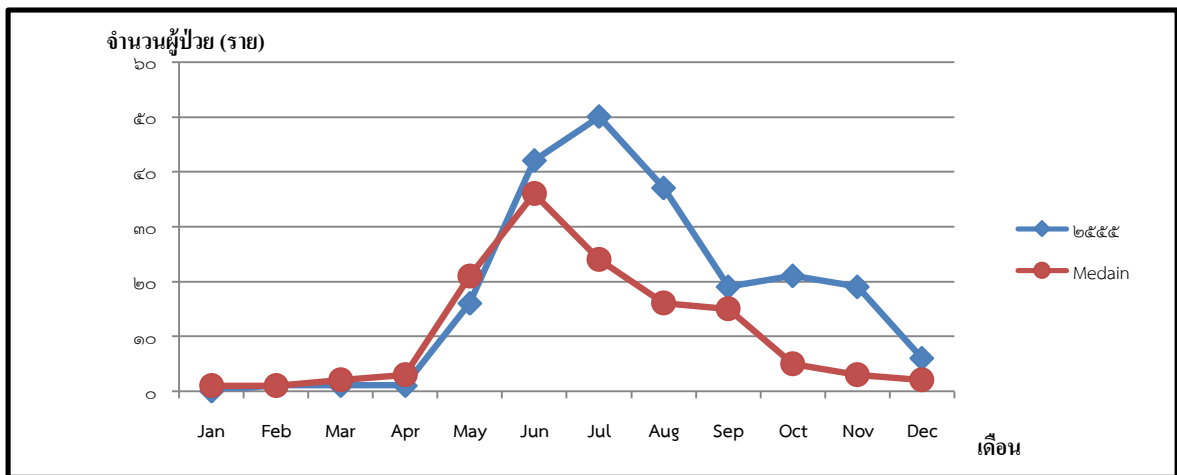
อำเภอที่มีอัตราป่วยสูงสุดคือ อำเภอสันติสุขพบผู้ป่วย ๙๑ ราย อัตราป่วย ๕๗๕.๒๒ ต่อ ประชากรแสนคน รองลงมาคืออำเภอนาหมื่น พบผู้ป่วย ๑๓ ราย อัตราป่วย ๘๘.๒๔ ต่อ ประชากรแสนคน และ อำเภอนาน้อย พบผู้ป่วย ๒๗ ราย อัตราป่วย ๘๒.๗๗ ต่อประชากรแสน คน ตามลำดับ

ตารางที่ ๒ จำนวนผู้ป่วยด้วยโรคไข้เลือดออก/อัตราราย จำแนกตามกลุ่มอาการ จังหวัดน่าน ปี ๒๕๕๕

ประเภท	ประชากร	มค.	กพ.	มีค.	เมย.	พค.	มิย.	กค.	สค.	กย.	ตค.	พย.	ธค.	รวม	อัตราราย
DHF	๔๗๕,๘๕๕	๐	๐	๑	๑	๑๐	๘	๑๐	๖	๔	๖	๑๐	๔	๖๐	๑๒.๖๑
DSS	๔๗๕,๘๕๕	๐	๐	๐	๐	๐	๐	๐	๐	๑	๐	๐	๐	๑	๐.๒๑
DF	๔๗๕,๘๕๕	๐	๑	๐	๐	๖	๓๔	๔๐	๓๑	๑๔	๑๕	๙	๒	๑๕๒	๓๑.๙๔
		๐	๑	๑	๑	๑๖	๔๒	๕๐	๓๗	๑๙	๒๑	๑๙	๖	๒๑๓	

จากตารางที่ ๒ พบว่าผู้ป่วยส่วนใหญ่เป็นผู้ป่วยในกลุ่มอาการ DF จำนวน ๑๕๒ ราย อัตรารายเท่ากับ ๓๑.๙๔ ต่อประชากรแสนคน รองลงมาคือผู้ป่วยกลุ่มอาการ DHF จำนวน ๖๐ ราย อัตรารายเท่ากับ ๑๒.๖๑ ต่อประชากรแสนคน

รูปที่ ๖ จำนวนรายป่วยด้วยโรคไข้เลือดออกทุกกลุ่มอาการ จังหวัดน่าน เปรียบเทียบข้อมูลปี ๒๕๕๕ กับค่ามัธยฐานย้อนหลัง ๕ ปี ( ข้อมูล ณ ๒๕ ธันวาคม พ.ศ. ๒๕๕๕ )



จากวิเคราะห์ข้อมูลพบว่าตั้งแต่ต้นปีถึงวันที่ ๒๕ ธันวาคม พ.ศ. ๒๕๕๕ พบผู้ป่วยโรคไข้เลือดออกทุกกลุ่มอาการ ในจังหวัดน่าน มีรายงานเพิ่มสูงขึ้นตั้งแต่เดือนเมษายน หลังจากนั้นจำนวนผู้ป่วย มีแนวโน้มสูงขึ้นและพบมากที่สุดในเดือนกรกฎาคม หลังจากนั้นผู้ป่วยเริ่มลดลงจนถึงเดือนธันวาคม พบว่ามีผู้ป่วย จำนวน ๖ ราย ซึ่งยังคงสูงกว่าค่ามัธยฐานย้อนหลัง ๕ ปี ดังนั้นทีม SRRT จะต้องเฝ้าระวัง และดำเนินการป้องกันควบคุมโรคอย่างต่อเนื่อง

๒. สถานการณ์โรค Leptospirosis ปี พ.ศ. ๒๕๕๕ (www.boe.moph.go.th)

ประเทศไทย ปีพ.ศ. ๒๕๕๕ ตั้งแต่วันที่ ๑ มกราคม - ๒๕ ธันวาคม ๒๕๕๕ พบผู้ป่วยทั่วประเทศ ๓,๘๓๖ ราย คิดเป็นอัตราป่วย ๖.๐๔ ต่อประชากรแสนคน เสียชีวิต ๕๔ ราย คิดเป็นอัตรามตาย ๐.๐๙ ต่อประชากรแสนคน

ภาคที่มีอัตราป่วยสูงสุด คือ ภาคใต้ ๑๐.๘๘ ต่อประชากรแสนคน รองลงมาคือภาคตะวันออกเฉียงเหนือ ๑๐.๓๑ ต่อประชากรแสนคน รองลงมาคือ ภาคเหนือ ๔.๐๕ ต่อประชากรแสนคน และภาคกลาง ๐.๖๑ ต่อประชากรแสนคน ตามลำดับ

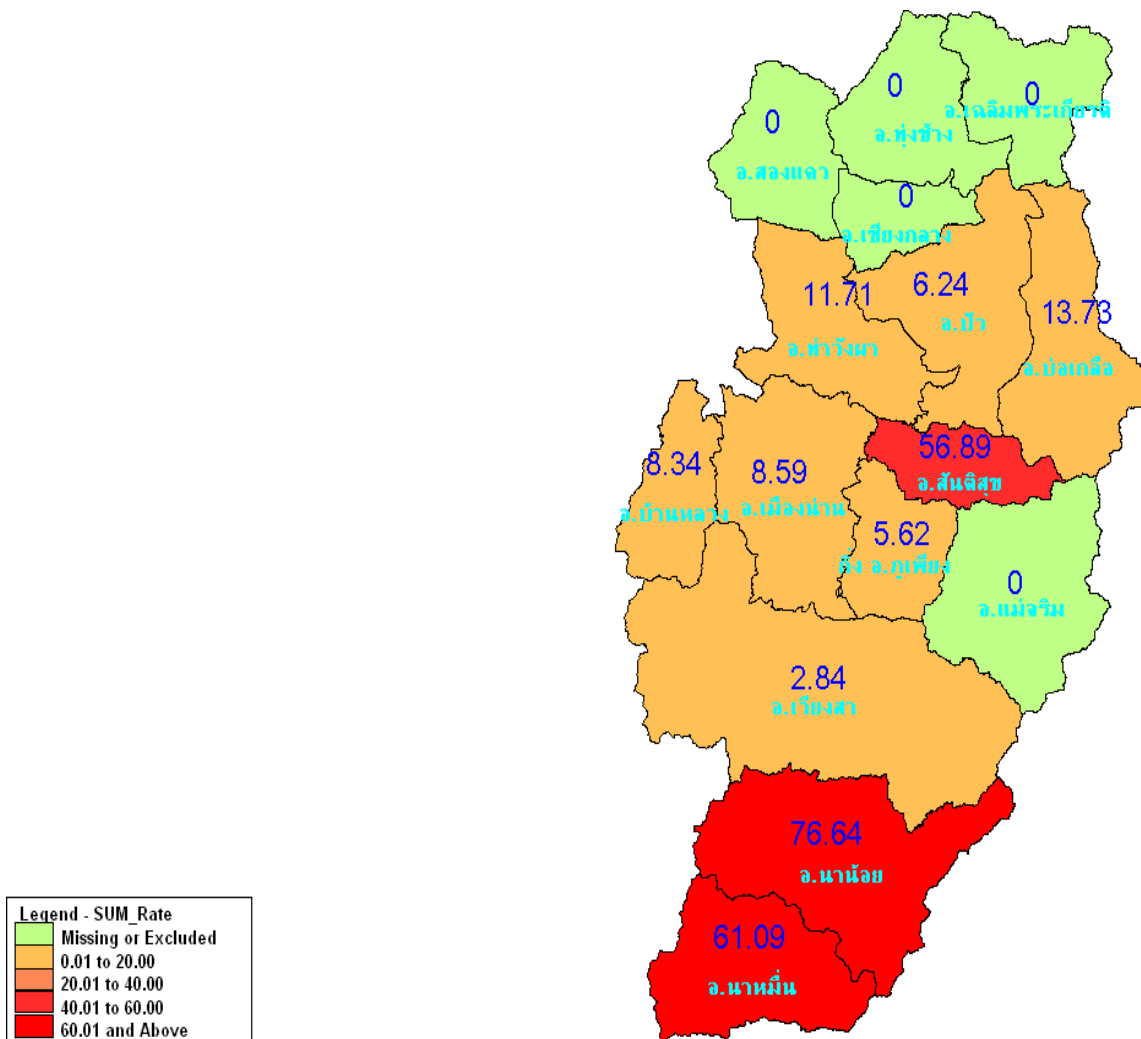
จังหวัดน่าน ปี พ.ศ. ๒๕๕๕ ตั้งแต่ต้นปี ถึงวันที่ ๒๕ ธันวาคม พ.ศ. ๒๕๕๕ พบผู้ป่วย ๖๗ ราย

ตารางที่ ๓ จำนวนและอัตราป่วยด้วยโรคเลปโตสไปโรซีส จำแนกรายเดือน จังหวัดน่าน ปี พ.ศ. ๒๕๕๕

อำเภอ / กิ่งอำเภอ	ประชากร (คน)	ผู้ป่วยเลปโตสไปโรซีส (ราย) แยกรายเดือน													อัตราป่วย/แสนประชากร
		มค.	กพ.	มีค.	เมย.	พค.	มิย.	กค.	สค.	กย.	ตค.	พย.	ธค.	รวม	
เขตเมือง	๑๙,๕๕๑	๐	๒	๐	๐	๐	๐	๐	๐	๐	๐	๐	๐	๒	๘.๕๙
เมือง (ชนบท)	๖๑,๘๙๘	๐	๐	๐	๐	๐	๐	๓	๑	๐	๑	๐	๐	๕	๘.๐๘
แม่จริม	๑๕,๗๓๗	๐	๐	๐	๐	๐	๐	๐	๐	๐	๐	๐	๐	๐	๐.๐๐
บ้านหลวง	๑๑,๙๘๕	๑	๐	๐	๐	๐	๐	๐	๐	๐	๐	๐	๐	๑	๘.๓๔
น่าน้อย	๓๒,๖๒๑	๐	๐	๐	๐	๓	๒	๑	๑	๕	๙	๒	๐	๒๓	๗๐.๕๑
ปัว	๖๔,๑๐๐	๐	๐	๐	๐	๐	๑	๐	๑	๑	๐	๐	๑	๔	๖.๒๔
ท่าวังผา	๕๑,๒๔๔	๑	๐	๐	๐	๑	๒	๐	๐	๐	๐	๓	๑	๘	๑๕.๖๑
เวียงสา	๗๐,๓๑๓	๑	๐	๐	๑	๐	๐	๐	๐	๐	๐	๐	๐	๒	๒.๘๔
ทุ่งช้าง	๑๘,๒๗๕	๐	๐	๐	๐	๐	๐	๐	๐	๐	๐	๐	๐	๐	๐.๐๐
เชียงกลาง	๒๘,๑๓๖	๐	๐	๐	๐	๐	๐	๐	๐	๐	๐	๐	๐	๐	๐.๐๐
นาหมื่น	๑๔,๗๓๒	๐	๐	๐	๐	๒	๐	๒	๒	๒	๐	๑	๐	๙	๖๑.๐๙
สันติสุข	๑๕,๘๒๐	๑	๐	๐	๐	๐	๒	๐	๑	๐	๒	๑	๒	๙	๕๖.๘๙
บ่อเกลือ	๑๔,๕๖๒	๐	๐	๐	๐	๐	๐	๐	๑	๐	๑	๐	๐	๒	๑๓.๗๓
สองแคว	๑๑,๙๐๒	๐	๐	๐	๐	๐	๐	๐	๐	๐	๐	๐	๐	๐	๐.๐๐
ภูเพียง	๓๕,๕๗๔	๐	๐	๐	๐	๐	๐	๐	๒	๐	๐	๐	๐	๒	๕.๖๒
เฉลิมพระเกียรติฯ	๙,๔๐๕	๐	๐	๐	๐	๐	๐	๐	๐	๐	๐	๐	๐	๐	๐.๐๐
รวม	๔๓๕,๘๕๕	๔	๒	๐	๑	๖	๗	๖	๙	๘	๑๓	๗	๔	๖๗	๑๔.๐๘
อ.เมือง ๘.๕๙															

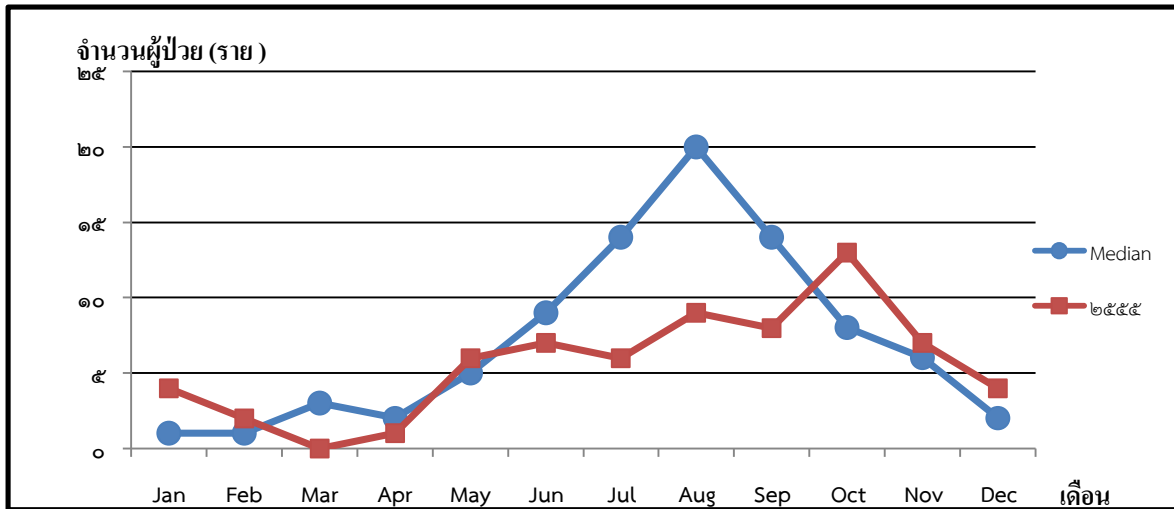


รูปที่ ๗ แผนที่การระบาดของโรคเลปโตสไปโรซิส จำแนกรายอำเภอ จ.น่าน ปี ๒๕๕๕  
( ข้อมูล ณ ๒๕ ธันวาคม พ.ศ. ๒๕๕๕ )



จากการวิเคราะห์ข้อมูลพบว่าตั้งแต่ต้นปีถึง วันที่ ๒๕ ธันวาคม ๒๕๕๕ จังหวัดน่าน พบผู้ป่วยโรค Leptospirosis ทั้งหมด ๖๗ ราย อัตราป่วย ๑๔.๐๘ ต่อประชากรแสนคน ไม่พบผู้ป่วยเสียชีวิต อัตราป่วยสูงสุด ที่อำเภอนาน้อยพบผู้ป่วย ๒๓ ราย คิดเป็นอัตราป่วย ๗๐.๕๑ ต่อประชากรแสนคน รองลงมา คือ อำเภอนาน้อย ๙ ราย อัตราป่วย ๖๑.๐๙ ต่อประชากรแสนคน และอำเภอสันติสุข ๗ ราย คิดเป็นอัตราป่วย ๔๔.๒๕ ต่อประชากรแสนคน ตามลำดับ

รูปที่ ๘ จำนวนรายป่วยด้วยโรคเลปโตสไปโรซิส จังหวัดน่าน เปรียบเทียบข้อมูลปี ๒๕๕๕ กับ ค่ามัธยฐาน ย้อนหลัง ๕ ปี ( ข้อมูล ณ ๒๕ ธันวาคม พ.ศ. ๒๕๕๕ )



จากวิเคราะห์ข้อมูลพบว่าตั้งแต่ต้นปีถึงวันที่ ๒๕ ธันวาคม พ.ศ. ๒๕๕๕ พบผู้ป่วยโรคเลปโตสไปโรซิส ในจังหวัดน่าน มีรายงานเพิ่มสูงขึ้นตั้งแต่เดือนเมษายน หลังจากนั้นจำนวนผู้ป่วย มีแนวโน้มเพิ่มสูงขึ้น และพบสูงที่สุดในเดือนตุลาคม ซึ่งสูงกว่าค่ามัธยฐาน มีผู้ป่วยจำนวน ๑๓ ราย และลดลงจนถึงเดือนธันวาคม มีจำนวนผู้ป่วย ๔ ราย ดังนั้นทีม SRRT จะต้องเฝ้าระวังและดำเนินการป้องกัน ควบคุมโรคอย่างต่อเนื่อง

### ๓. สถานการณ์โรคไข้หวัดใหญ่ Influenza ([www.boe.moph.go.th](http://www.boe.moph.go.th))

#### สถานการณ์โรคไข้หวัดใหญ่ ปี พ.ศ. ๒๕๕๕

ประเทศไทย ตั้งแต่วันที่ ๑ มกราคม - ๒๕ ธันวาคม ๒๕๕๕ พบผู้ป่วยทั่วประเทศ ๕๗,๗๒๖ ราย คิดเป็นอัตราป่วย ๙๐.๘๗ ต่อประชากรแสนคน เสียชีวิต ๔ ราย อัตราตายเท่ากับ ๐.๐๑

ภาคที่มีอัตราป่วยสูงสุด คือ ภาคกลาง คิดเป็นอัตราป่วย ๑๓๖.๔๓ ต่อประชากรแสนคน รองลงมาคือ ภาคเหนือ คิดเป็นอัตราป่วย ๑๑๔.๘๓ ต่อประชากรแสนคน รองลงมาคือ ภาคใต้ คิดเป็นอัตราป่วย ๖๙.๔๘ ต่อประชากรแสนคน และภาคตะวันออกเฉียงเหนือ ๔๑.๐๗ ต่อประชากรแสนคน ตามลำดับ

จังหวัดน่าน ปี พ.ศ. ๒๕๕๕ ตั้งแต่ ๑ มกราคม - ๒๕ ธันวาคม ๒๕๕๕ พบผู้ป่วยโรคไข้หวัดใหญ่ จำนวน ๓๒๑ ราย ไม่พบผู้ป่วยเสียชีวิต

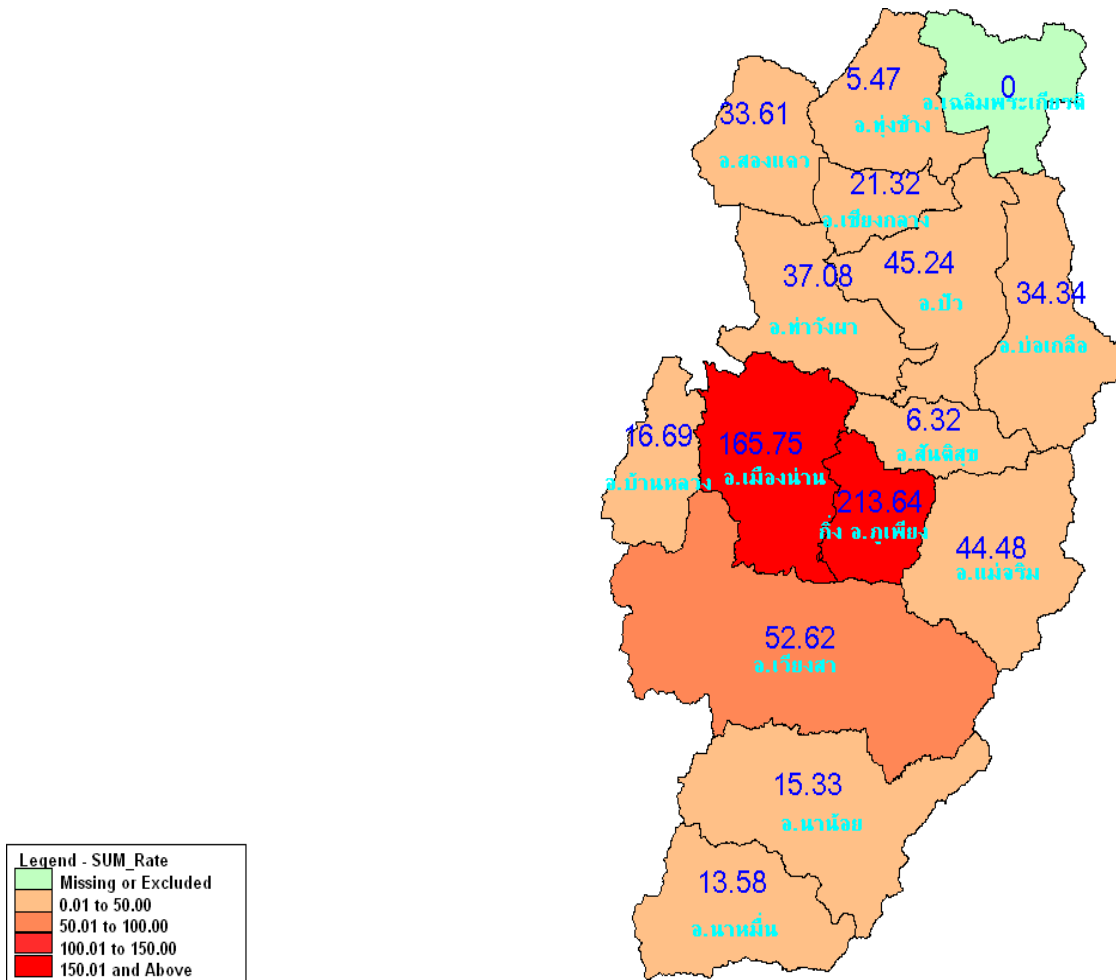
ตารางที่ ๔ จำนวนและอัตราป่วยด้วยโรคไข้หวัดใหญ่ จำแนกรายเดือน จังหวัดน่าน ปี พ.ศ. ๒๕๕๕

อำเภอ / กิ่งอำเภอ	ประชากร (คน)	ผู้ป่วยไข้หวัดใหญ่ (ราย) แยกรายเดือน												รวม	อัตราป่วย/ แสน ประชากร
		มค.	กพ.	มีค.	เมย.	พค.	มิย.	กค.	สค.	กย.	ตค.	พย.	ธค.		
เขตเมือง	๑๙,๕๕๑	๒	๑	๕	๐	๑	๒	๖	๔๖	๒๔	๒๑	๖	๘	๑๒๒	๖๒๔.๐๑
เมือง (ชนบท)	๖๑,๘๘๘	๐	๐	๐	๐	๐	๐	๐	๐	๐	๐	๗	๕	๑๒	๑๙.๓๙
แม่จริม	๑๕,๗๓๗	๐	๐	๑	๐	๐	๐	๐	๒	๑	๑	๑	๑	๗	๔๔.๔๘
บ้านหลวง	๑๑,๙๘๕	๐	๐	๐	๐	๐	๐	๐	๐	๐	๑	๐	๑	๑	๘.๓๔
น่าน้อย	๓๒,๖๒๑	๐	๐	๑	๐	๐	๐	๑	๑	๑	๐	๑	๐	๕	๑๕.๓๓
ปัว	๖๔,๑๐๐	๑	๒	๑	๑	๓	๒	๐	๕	๕	๗	๑	๑	๒๙	๔๕.๒๔
ท่าวังผา	๕๑,๒๔๔	๐	๒	๑	๐	๒	๑	๓	๒	๕	๓	๐	๐	๑๙	๓๗.๐๘
เวียงสา	๗๐,๓๓๓	๑	๐	๐	๐	๔	๐	๔	๘	๓	๗	๙	๑	๓๗	๕๒.๖๒
ทุ่งช้าง	๑๘,๒๗๕	๐	๐	๐	๑	๐	๐	๐	๐	๐	๐	๐	๐	๑	๕.๔๗
เชียงกลาง	๒๘,๑๓๖	๓	๐	๐	๐	๐	๐	๐	๐	๐	๒	๐	๐	๕	๑๗.๗๗
นาหมื่น	๑๔,๗๓๒	๑	๐	๐	๐	๐	๐	๐	๐	๑	๐	๐	๐	๒	๑๓.๕๘
สันติสุข	๑๕,๘๒๐	๐	๐	๐	๐	๐	๐	๑	๐	๐	๐	๐	๐	๑	๖.๓๒
บ่อเกลือ	๑๔,๕๖๒	๐	๐	๐	๐	๑	๐	๑	๐	๐	๐	๐	๐	๒	๑๓.๗๓
สองแคว	๑๑,๙๐๒	๐	๐	๐	๒	๐	๐	๐	๐	๒	๐	๐	๐	๔	๓๓.๖๑
ภูเพียง	๓๕,๕๗๔	๑	๓	๑	๒	๐	๒	๔	๑๔	๑๗	๑๗	๙	๓	๗๓	๒๐๕.๒๑
เฉลิมพระ เกียรติฯ	๙,๔๐๕	๐	๐	๐	๐	๐	๐	๐	๐	๐	๐	๐	๐	๐	๐.๐๐
รวม	๔๗๕,๘๕๕	๙	๘	๑๐	๖	๑๑	๗	๒๐	๗๘	๕๙	๕๙	๓๔	๒๐	๓๒๑	๓๙๔.๑๑
อ.เมือง ๑๗๖.๘๐															

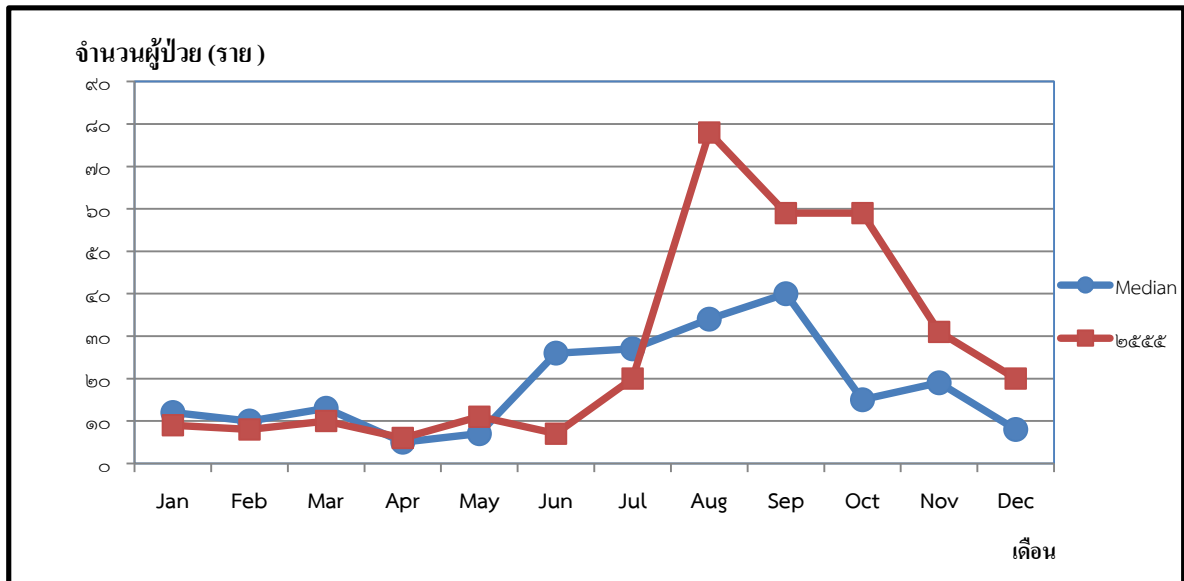
จากการวิเคราะห์ข้อมูลพบว่าตั้งแต่ต้นปีถึง วันที่ ๒๕ ธันวาคม ๒๕๕๕ จังหวัดน่าน พบผู้ป่วยโรค ไข้หวัดใหญ่ ทั้งหมด ๓๒๑ ราย อัตราป่วย ๓๙๔.๑๑ ต่อประชากรแสนคน ไม่พบผู้ป่วยเสียชีวิต

อัตราป่วยสูงสุดที่อำเภอเมืองพบผู้ป่วย ๑๓๔ ราย คิดเป็นอัตราป่วย ๑๗๖.๘๐ ต่อประชากรแสนคน รองลงมา คือ อำเภอสองแคว ๖๙ ราย อัตราป่วย ๑๙๓.๙๖ ต่อประชากรแสนคน และอำเภอเวียงสา ๓๖ ราย คิดเป็นอัตราป่วย ๕๑.๒๐ ต่อประชากรแสนคน ตามลำดับ

รูปที่ ๙ แผนที่การระบาดของโรคไข้หวัดใหญ่ จำแนกรายอำเภอ จ.น่าน ปี ๒๕๕๕  
 (ข้อมูล ณ ๒๕ ธันวาคม พ.ศ. ๒๕๕๕)



รูปที่ ๑๐ จำนวนรายป่วยด้วยโรคไข้หวัดใหญ่ จังหวัดน่าน เปรียบเทียบข้อมูลปี ๒๕๕๕ กับ ค่ามัธยฐาน ย้อนหลัง ๕ ปี ( ข้อมูล ณ ๒๕ ธันวาคม พ.ศ. ๒๕๕๕ )



จากการวิเคราะห์ข้อมูลพบว่าตั้งแต่ต้นปีถึง วันที่ ๒๕ ธันวาคม พ.ศ. ๒๕๕๕ พบผู้ป่วยโรคไข้หวัดใหญ่ ในจังหวัดน่าน มีรายงานผู้ป่วยเพิ่มสูงขึ้นในเดือนกรกฎาคม จำนวนผู้ป่วยมีแนวโน้มเพิ่มสูงสุดขึ้นเดือนสิงหาคม หลังจากนั้นผู้ป่วยเริ่มลดลงจนถึงเดือนธันวาคม พบผู้ป่วยจำนวน ๒๐ ราย ซึ่งมีค่าสูงกว่าค่ามัธยฐานย้อนหลัง ๕ ปี

#### ๔. สถานการณ์โรคคอตีบ Diphtheria ([www.boe.moph.go.th](http://www.boe.moph.go.th))

สถานการณ์โรคคอตีบประจำสัปดาห์ที่ ๕๑ (๑๖ - ๒๒ ธันวาคม พ.ศ. ๒๕๕๕)

ตั้งแต่เดือนมิถุนายน ๒๕๕๕ ได้มีการระบาดของโรคคอตีบในภาคตะวันออกเฉียงเหนือ เริ่มจากจังหวัดเลย แล้วพบผู้ป่วยเพิ่มเติมในจังหวัดอื่นๆ จนถึงปัจจุบัน พบผู้ป่วยยืนยัน ๔๓ เสียชีวิต ๔ ราย จากจังหวัดเลยและนครศรีธรรมราช จังหวัดละ ๒ ราย ผู้ป่วยเป็นชาวไทย ๔๒ รายและชาวลาว ๑ ราย เพศชาย ๑๗ ราย หญิง ๒๖ ราย กลุ่มอายุ ๐-๕ ปี ๔ ราย กลุ่มอายุ ๖-๑๕ ปี ๑๔ ราย กลุ่มอายุ ๑๖-๒๕ ปี ๔ ราย และมากกว่า ๒๕ ปี ๒๑ ราย พื้นที่การระบาด ดังตารางที่ ๕

ตารางที่ ๕ ผู้ป่วยโรคคอตีบในพื้นที่การระบาดปัจจุบัน รายอำเภอ ๑ มิถุนายน - ๑๘ ธันวาคม ๒๕๕๕

พื้นที่	จำนวนผู้ป่วย ยืนยัน	จำนวนผู้ป่วยน่าจะเป็น (Probable)	วันที่พบผู้ป่วย / พาดะรายสุดท้าย	จำนวน พาดะ
<b>เลย</b>	<b>๒๖</b>	<b>๑</b>		<b>๖๘</b>
- ด่านซ้าย	๑๙	๐	๙ พ.ย. ๕๕	
- วังสะพุง	๔	๑	๑๙ ต.ค. ๕๕	
- ผาขาว	๒	๐	๒๐ พ.ย. ๕๕	
- ภูหลวง	๑	๐	๙ ส.ค.	
<b>เพชรบูรณ์</b>	<b>๕</b>	<b>๐</b>		<b>๑๓</b>
- หล่มเก่า	๔	๐	๑ ต.ค. ๕๕	
- น้ำหนาว	๑	๐	๑๙ ส.ค. ๕๕	
<b>หนองบัวลำภู</b>	<b>๓</b>	<b>๑</b>		<b>๗</b>
- สุวรรณคูหา	๓	๑	๑๔ ต.ค. ๕๕	
<b>สุราษฎร์ธานี</b>	<b>๑</b>	<b>๑</b>		<b>๐</b>
- กาญจนดิษฐ์	๑	๐	๔ ต.ค. ๕๕	
- เมือง	๐	๑	๔ ต.ค. ๕๕	
- ไชยา	๑	๐	๗ พ.ย. ๕๕	
<b>อุดรธานี</b>	<b>๑</b>	<b>๐</b>		<b>๓</b>
- กุมภวาปี	๑	๐	๒ ธ.ค. ๕๕	
<b>นครราชสีมา</b>	<b>๓</b>	<b>๒</b>		<b>๐</b>
- ขาม สะแกแสง	๐	๑	๒๙ ต.ค. ๕๕	
- ด่านขุนทด	๑	๑	๑๗ พ.ย. ๕๕	
- สีคิ้ว	๑	๐	๒๕ พ.ย. ๕๕	
- เทพารักษ์	๑	๐	๒ ธ.ค. ๕๕	
<b>มหาสารคาม</b>	<b>๐</b>	<b>๑</b>		<b>๒</b>
- กุดรัง	๐	๑	๑๘ พ.ย. ๕๕	
<b>นครศรีธรรมราช</b>	<b>๒</b>	<b>๒</b>		<b>๘</b>
- หนอง - ขนอม	๒	๑	๕ ธ.ค. ๕๕	
<b>ประเทศลาว</b>	<b>๑</b>	<b>๐</b>		<b>๑</b>
- บ่อแก้ว	๑	๐	๑๘ พ.ย. ๕๕	
<b>รวม</b>	<b>๔๓</b>	<b>๖</b>	<b>๒๓ พ.ย.๕๕</b>	<b>๑๐๒</b>

## หมายเหตุ

**ผู้ป่วยน่าจะเป็น** หมายถึง ผู้ป่วยที่มีอาการรุนแรงเข้าได้กับโรคคอตีบ หรือมีประวัติสัมผัสโรคที่ชัดเจน แต่ไม่สามารถตรวจยืนยันทางห้องปฏิบัติการได้ว่าพบเชื้อก่อโรค ให้ถือว่าเป็นผู้ป่วยน่าจะเป็นและต้องดำเนินการมาตรการควบคุมโรคในพื้นที่เช่นเดียวกับพื้นที่ที่พบผู้ป่วยยืนยัน

จังหวัดน่าน ยังไม่พบผู้ป่วยยืนยัน แต่เป็นจังหวัดที่มีพื้นที่ชายแดนติดกับ สปป.ลาว จึงจัดอยู่ในกลุ่มพื้นที่เสี่ยง จากที่ประชุม War room และข้อสั่งการของกระทรวงสาธารณสุข ขอให้เฝ้าระวังอาการไข้เจ็บคอ ชาวลาว/ต่างชาติ ทั้งเด็กและผู้ใหญ่ ที่เข้ามารักษาในสถานบริการ ใน อ.เฉลิมพระเกียรติ , สองแคว , บ่อเกลือ , แม่จริม , พุ่งช้าง , เวียงสา , นาน้อย ถ้าพบผู้ป่วยอาการตามนิยามโรคคอตีบ ให้ส่งตรวจทางห้องปฏิบัติการทุกราย (ห้องปฏิบัติการรพ.น่าน และ รพ. ปัว) และให้การรักษาตามแนวทางการวินิจฉัย/ดูแลรักษา และการป้องกันควบคุมโรคคอตีบ ทีม SRRT ดำเนินการตามแนวทางการเฝ้าระวัง สอบสวน และป้องกันควบคุมการระบาดของโรคคอตีบ

ขณะนี้ ทางจังหวัดน่าน อยู่ในระหว่างการดำเนินการสำรวจ จำนวนบุคลากรสาธารณสุข ที่มีความประสงค์ในการฉีดวัคซีน ป้องกันโรคคอตีบ โดยทางสำนักงานสาธารณสุขจังหวัดน่านได้ ส่งแบบสำรวจไปยังทุกโรงพยาบาลและสาธารณสุขอำเภอทุกแห่ง