



รายงาน การเฝ้าระวังทางระบาดวิทยา จังหวัดน่าน

ปีที่ 10 ฉบับที่ 4 เดือน เมษายน พ.ศ. 2555

งานระบาดวิทยา กลุ่มงานพัฒนายุทธศาสตร์สาธารณสุข สำนักงานสาธารณสุขจังหวัดน่าน โทรศัพท์ 054 – 710190 ต่อ 135

สถานการณ์โรคติดต่อที่เฝ้าระวังเร่งด่วน ประเทศไทย

ระดับประเทศ

ตั้งแต่วันที่ 1 มกราคม พ.ศ. 2555 ถึงวันที่ 27 เมษายน พ.ศ. 2555 ประเทศไทยมีรายงาน ผู้ป่วยโรคติดต่อที่เฝ้าระวังเร่งด่วน ดังนี้ (www.epid.moph.go.th)

1. Diphtheria พบผู้ป่วย จำนวน 4 ราย ผู้ป่วยเสียชีวิต 1 ราย จังหวัดน่านไม่พบผู้ป่วย
2. Pneumonia พบผู้ป่วยจำนวน 52,798 ราย ผู้ป่วยเสียชีวิต 275 รายจังหวัดน่านพบผู้ป่วย 682 ราย
3. Measles พบผู้ป่วย จำนวน 2,096 ราย ไม่พบผู้ป่วยเสียชีวิต จังหวัดน่าน พบผู้ป่วย 4 ราย
4. Encephalitis พบผู้ป่วย 134 ราย มีผู้เสียชีวิต 3 ราย จังหวัดน่านไม่พบผู้ป่วย
5. Meningococcal Meningitis พบผู้ป่วย 2 ราย ไม่มีผู้ป่วยเสียชีวิต
6. Influenza พบผู้ป่วย จำนวน 9,930 ราย ไม่มีผู้ป่วยเสียชีวิต จังหวัดน่าน พบผู้ป่วย 34 ราย
7. Cholera พบผู้ป่วย 19 ราย ไม่มีผู้ป่วยเสียชีวิต จังหวัดน่านไม่พบผู้ป่วย
8. Hand Foot Mouth Disease พบผู้ป่วย 5,168 ราย ไม่พบผู้ป่วยเสียชีวิต จังหวัดน่านพบผู้ป่วย 166 ราย
9. Dysentery พบผู้ป่วย 4,233 ราย ไม่มีผู้ป่วยเสียชีวิต จังหวัดน่าน พบผู้ป่วย 81 ราย
10. Leptospirosis พบผู้ป่วย 567 ราย ผู้ป่วยเสียชีวิต 13 ราย จังหวัดน่านพบผู้ป่วย 6 ราย
11. Pertussis ไม่พบผู้ป่วย
12. โรคไข้เลือดออก (DHF + DF + DSS)

ในปี พ.ศ. 2555 ตั้งแต่ต้นปี ถึงวันที่ 27 เมษายน พ.ศ. 2555 ทั่วประเทศ พบผู้ป่วย จำนวน 6,888 ราย อัตราป่วย 10.78 ต่อประชากรแสนคน เสียชีวิต 8 ราย จังหวัดน่าน พบผู้ป่วย 3 ราย อัตราป่วย 0.63 ต่อประชากรแสนคน ไม่พบผู้ป่วยเสียชีวิต

สถานการณ์โรคติดต่อ ตามนโยบายที่สำคัญ

1. สถานการณ์โรคไข้เลือดออก ปี 2555 (www.epid.moph.go.th)

ประเทศไทย ในปี พ.ศ. 2555 ตั้งแต่ต้นปี ถึงวันที่ 27 เมษายน พ.ศ. 2555 สำนักระบาดวิทยา กรมควบคุมโรค ได้รับรายงานเฝ้าระวังโรคทางระบาดวิทยาเร่งด่วนผู้ป่วยโรคไข้เลือดออก (DF, DHF, DSS) รวมจำนวน 6,888 ราย อัตราป่วย 10.78 ต่อประชากรแสนคน ผู้เสียชีวิต 8 ราย

พบอัตราป่วย สูงสุดที่ภาคใต้ จำนวน 1,692 ราย อัตราป่วย 17.93 ต่อประชากรแสนคน รองลงมาพบที่ภาคกลาง จำนวน 3,575 ราย อัตราป่วย 16.96 ต่อประชากรแสนคน ภาคเหนือ จำนวน 745 ราย อัตราป่วย 6.32 ต่อประชากรแสนคน ต่ำสุดภาคตะวันออกเฉียงเหนือ พบผู้ป่วย 876 ราย อัตราป่วย 4.06 ต่อประชากรแสนคนตามลำดับ

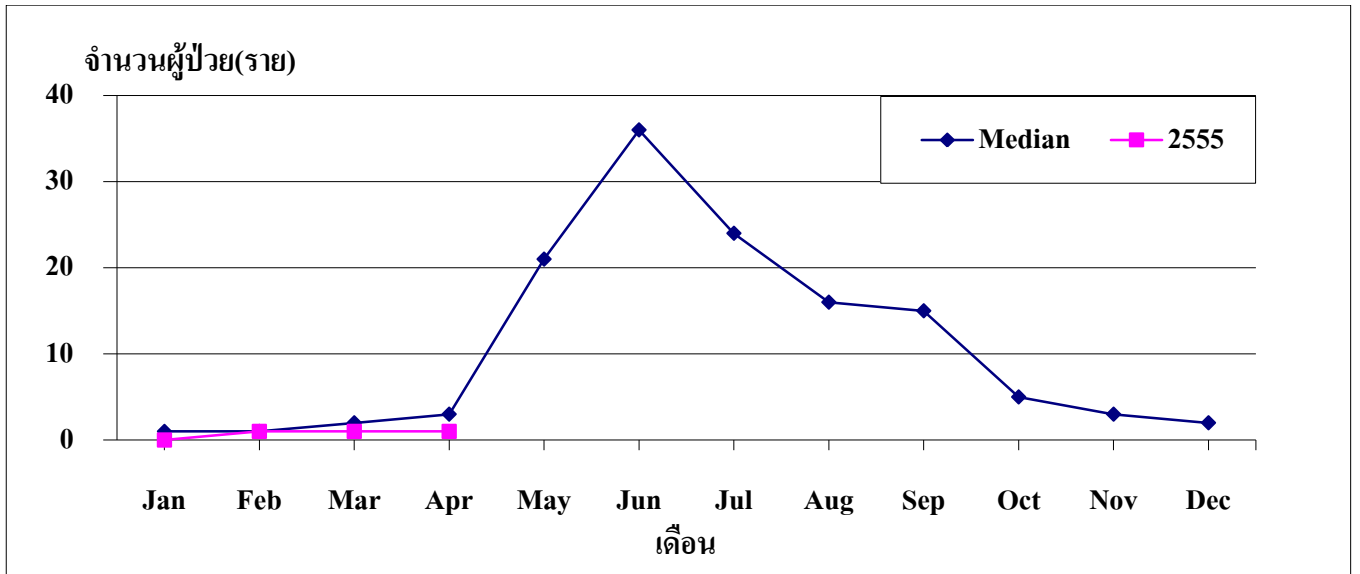
เขตภาคเหนือ พบผู้ป่วย 16 จังหวัด จำนวน 445 ราย อัตราป่วย 3.77 ต่อประชากรแสนคน ไม่มีผู้ป่วยเสียชีวิต โดยจังหวัดที่มีอัตราป่วยสูงสุดตาม อันดับแรก คือจังหวัดอุทัยธานี ผู้ป่วย จำนวน 59 ราย อัตราป่วย 17.99 ต่อประชากรแสนคน รองลงมาที่จังหวัดกำแพงเพชร ผู้ป่วย 115 ราย อัตราป่วย 15.82 ต่อประชากรแสนคน และ จังหวัดพิจิตร ผู้ป่วย 85 ราย อัตราป่วย 15.38 ต่อประชากรแสนคนตามลำดับ

จังหวัดน่าน ปี พ.ศ. 2555 ตั้งแต่ต้นปี ถึงวันที่ 27 เมษายน พ.ศ. 2555 พบผู้ป่วย 3 ราย (ตารางที่ 1)

ตารางที่ 1 จำนวนและอัตราป่วยด้วยโรคไข้เลือดออก จังหวัดน่าน จำแนกรายอำเภอ ปี 2555

อำเภอ / กิ่งอำเภอ	ประชากร (คน)	ผู้ป่วยไข้เลือดออก (ราย) แยกรายเดือน												อัตราป่วย/ แสนประชากร	
		มค.	กพ.	มีค.	เมย.	พค.	มิย.	กค.	สค.	กย.	ตค.	พย.	ธค.		รวม
เขตเมือง	19,551	0	0	0	0									0	0.00
เมือง(ชนบท)	61,898	0	1	0	0									1	1.62
แม่จริม	15,737	0	0	1	0									1	6.35
บ้านหลวง	11,985	0	0	0	0									0	0.00
นาหมื่น	32,621	0	0	0	0									0	0.00
บัว	64,100	0	0	0	0									0	0.00
ท่าวังผา	51,244	0	0	0	0									0	0.00
เวียงสา	70,313	0	0	0	0									0	0.00
ทุ่งช้าง	18,275	0	0	0	0									0	0.00
เชียงกลาง	28,136	0	0	0	0									0	0.00
นาหมื่น	14,732	0	0	0	0									0	0.00
สันติสุข	15,820	0	0	0	1									1	6.32
บ่อเกลือ	14,562	0	0	0	0									0	0.00
สองแคว	11,902	0	0	0	0									0	0.00
ภูเพียง	35,574	0	0	0	0									0	0.00
เฉลิมพระเกียรติ	9,405	0	0	0	0									0	0.00
รวม	475,855	0	1	1	1									3	0.63
												หมายเหตุ	อัตราป่วย อ.เมือง		

รูปที่ 1 จำนวนรายป่วยด้วยโรคไข้เลือดออกทุกกลุ่มอาการ จังหวัดน่าน ปี พ.ศ. 2555 เปรียบเทียบ
ค่ามัธยฐานย้อนหลัง 5 ปี (ข้อมูล ณ 27 เมษายน พ.ศ. 2555)



จากการวิเคราะห์ข้อมูลพบว่าตั้งแต่ต้นปีถึงวันที่ 27 เมษายน 2555 พบผู้ป่วยไข้เลือดออกทุกกลุ่มอาการรวม 3 ราย อัตราป่วย 0.63 ต่อประชากรแสนคน ไม่มีผู้เสียชีวิต พบระบาดใน 3 อำเภอ อำเภอที่มีอัตราป่วยสูงสุดคือ อำเภอแม่จริมพบผู้ป่วย 1 ราย อัตราป่วย 6.35 ต่อประชากรแสนคน รองลงมาคืออำเภอสันติสุขพบผู้ป่วย 1 ราย อัตราป่วย 6.32 ต่อประชากรแสนคน และ อำเภอเมือง พบผู้ป่วย 1 ราย อัตราป่วย 1.62 ต่อประชากรแสนคน ตามลำดับ

2. สถานการณ์โรค Leptospirosis (www.epid.moph.go.th)

2.1 สถานการณ์โรค Leptospirosis ปี พ.ศ. 2555

ตั้งแต่วันที่ 1 มกราคม 2555 - 27 เมษายน 2555 พบผู้ป่วยทั่วประเทศ 567 ราย คิดเป็นอัตราป่วย 0.89 ต่อแสนประชากร เสียชีวิต 13 ราย คิดเป็นอัตรามรณะ 0.02 ต่อแสนประชากรแสนคน

ภาคที่มีอัตราป่วยสูงสุด คือ ภาคใต้ 1.84 ต่อแสนประชากร ภาคตะวันออกเฉียงเหนือ 1.50 ต่อแสนประชากร , ภาคเหนือ 0.45 ต่อแสนประชากร , ภาคกลาง 0.12 ต่อแสนประชากรตามลำดับ

เขตภาคเหนือ พบผู้ป่วยทุกจังหวัด จำนวน 53 ราย อัตราป่วย 0.45 ต่อประชากรแสนคน เสียชีวิต 1 ราย โดยจังหวัดที่มีอัตราป่วยสูงสุดสาม อันดับแรก คือ จังหวัดลำปาง ผู้ป่วยจำนวน 15 ราย อัตราป่วย 1.97 ต่อประชากรแสนคน รองลงมาที่จังหวัดน่าน ผู้ป่วย 6 ราย อัตราป่วย 1.26 ต่อประชากรแสนคน และ จังหวัดพิษณุโลก ผู้ป่วย 9 ราย อัตราป่วย 1.06 ต่อประชากรแสนคน ตามลำดับ

2.2 สถานการณ์โรค Leptospirosis จังหวัดน่าน ปี พ.ศ. 2555

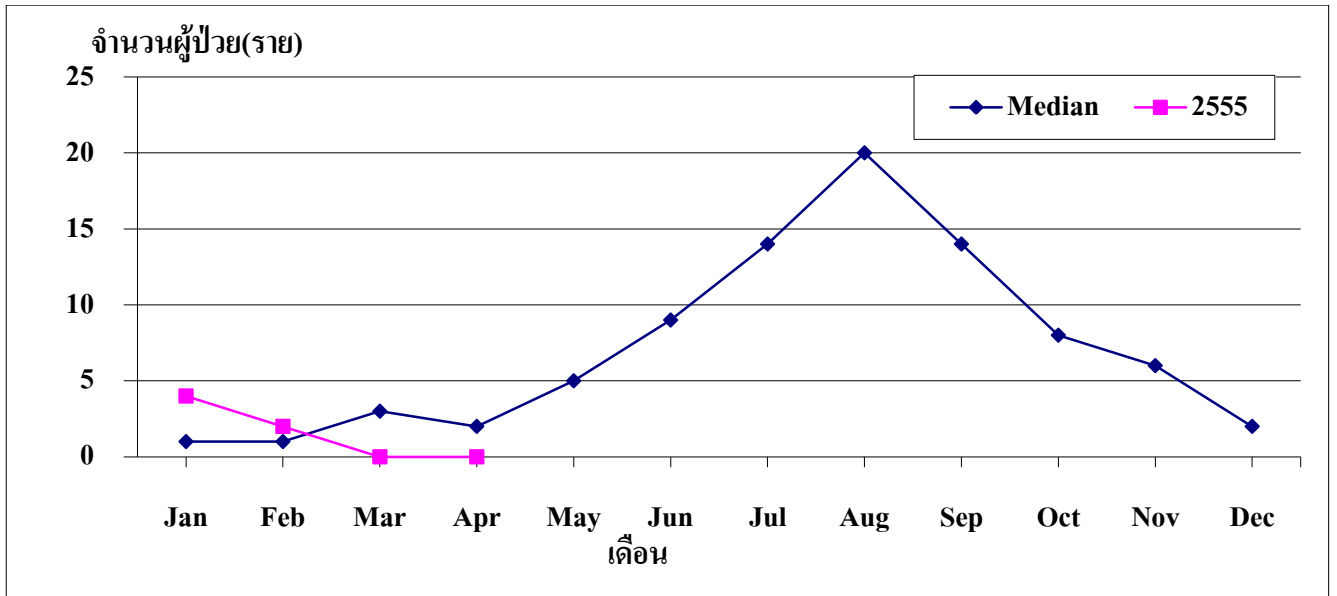
ตารางที่ 2 จำนวนผู้ป่วยด้วยโรคเลปโตสไปโรซีส จำแนกรายเดือน/รายอำเภอและอัตราป่วย
จำแนกราย อำเภอจังหวัดน่าน 2555

อำเภอ / กิ่งอำเภอ	ประชากร (คน)	ผู้ป่วยเลปโตสไปโรซีส (ราย) แยกรายเดือน													อัตราป่วย/ แสนประชากร
		มค.	กพ.	มีค.	เมย.	พค.	มิย.	กค.	สค.	กย.	ตค.	พย.	ธค.	รวม	
เขตเมือง	19,551	0	0	0	0									0	0.00
เมือง(ชนบท)	61,898	0	0	0	0									0	0.00
แม่จริม	15,737	0	0	0	0									0	0.00
บ้านหลวง	11,985	1	0	0	0									1	8.34
นาน้อย	32,621	0	0	0	0									0	0.00
ปัว	64,100	0	0	0	0									0	0.00
ท่าวังผา	51,244	1	0	0	0									1	1.95
เวียงสา	70,313	1	0	0	0									1	1.42
ทุ่งช้าง	18,275	0	0	0	0									0	0.00
เชียงกลาง	28,136	0	0	0	0									0	0.00
นาหมื่น	14,732	0	0	0	0									0	0.00
สันติสุข	15,820	1	0	0	0									1	6.32
ป่อเกลือ	14,562	0	0	0	0									0	0.00
สองแคว	11,902	0	0	0	0									0	0.00
ภูเพียง	35,574	0	2	0	0									2	5.62
เฉลิมพระฯ	9,405	0	0	0	0									0	0.00
รวม	475,855	4	2	0	0									6	1.26

จากการวิเคราะห์ข้อมูลพบว่าตั้งแต่ต้นปีถึงวันที่ 27 เมษายน 2555 จังหวัดน่าน พบผู้ป่วยโรค Leptospirosis ทั้งหมด 6 ราย อัตราป่วย 1.26 ต่อประชากรแสนคน ไม่พบผู้เสียชีวิต

อัตราป่วยสูงสุดที่อำเภอบ้านหลวง ผู้ป่วย 1 ราย อัตราป่วย 8.34 ต่อประชากรแสนคน รองลงมา คือ อำเภอสันติสุข 1 ราย อัตราป่วย 6.32 ต่อประชากรแสนคน และ อำเภอภูเพียง 2 ราย อัตราป่วย 5.62 ต่อประชากรแสนคน ตามลำดับ

รูปที่ 2 จำนวนรายป่วยด้วยโรคเลปโตสไปโรซิส จังหวัดน่าน ปี พ.ศ. 2555 เปรียบเทียบ
ค่ามัธยฐานย้อนหลัง 5 ปี



3. รายงานเบื้องต้นการสอบสวนเหตุการณ์สัตว์น้ำไม่ทราบชนิดกัดที่ แม่น้ำว่า บริเวณหาดแห่งหนึ่ง จังหวัดน่าน

ความเป็นมา

เมื่อวันที่ 16 เมษายน 2555 งานควบคุมโรค รพ.เวียงสา ได้รับแจ้งทางโทรศัพท์จากแผนกอุบัติเหตุฉุกเฉิน ว่ามีผู้ป่วยถูกสัตว์น้ำกัดมารับบริการในวันที่ 15 เมษายน 2555 จำนวน 7 รายและในวันที่ 16 เมษายน 2555 จำนวน 1 ราย ทีมสอบสวนเคลื่อนที่เร็วของ รพ.เวียงสา จึงทำการสอบสวนเหตุการณ์ร่วมกับทีมสอบสวนเคลื่อนที่ของ รพสต.จึง

วัตถุประสงค์

- 1.เพื่อยืนยันเหตุการณ์
- 2.เพื่อหารายละเอียดทางระบาดวิทยา ด้าน บุคคล เวลา และสถานที่เกิดเหตุการณ์
- 3.เพื่อหาข้อเสนอแนะและแนวทางในการยุติเหตุการณ์และป้องกันการเกิดเหตุการณ์
ลักษณะเดียวกันในอนาคต

นิยามศัพท์

ผู้ได้รับบาดเจ็บ หมายถึง ผู้ที่ลงไปเล่นน้ำหรือลงเล่นน้ำแล้วถูกสัตว์น้ำไม่ทราบชนิดกัดจน เกิดบาดแผล
บาดแผลเล็กน้อย หมายถึง บาดแผลที่มีขนาดลึกไม่เกิน 2 มิลลิเมตรเส้นผ่าศูนย์กลางน้อยกว่า 0.5 เซนติเมตร
บาดแผลรุนแรง หมายถึง บาดแผลที่มีขนาดเส้นผ่าศูนย์กลางมากกว่า 0.5 เซนติเมตรขึ้นไป

วิธีการสอบสวน

1. รวบรวมข้อมูลจากบันทึกเวชระเบียนผู้มารับบริการที่รพ.เวียงสา และที่รพ.สต. ชิ่ง
2. สอบถามข้อมูลรายละเอียดเพิ่มเติมจากผู้ป่วย
3. สอบถามข้อมูลจากผู้อยู่ในเหตุการณ์และในชุมชนเพื่อค้นหาผู้ได้รับบาดเจ็บรายอื่นๆที่ไม่ ได้มารับบริการที่รพ.เวียงสา หรือ รพ.สต. ชิ่ง
4. ศึกษาสิ่งแวดล้อมและรายละเอียดของสถานที่เกิดเหตุ

ผลการสอบสวน

1. ยืนยันว่ามีเหตุการณ์ ผู้ได้รับบาดเจ็บจากการถูกสัตว์น้ำไม่ทราบชนิดกัดจริง มีจำนวนผู้ได้รับบาดเจ็บทั้งหมด ประมาณไม่ต่ำกว่า 15 ราย จำแนกตามลักษณะความรุนแรงของบาดแผลพบว่ามีบาดแผลรุนแรงเลือดออกมาก จำนวน 4 ราย บาดแผลเล็กน้อยจำนวน 11 ราย

2. ลักษณะทางระบาดวิทยา

- ด้านบุคคล ผู้ได้รับบาดเจ็บส่วนใหญ่เป็นเพศชาย 8 ราย หญิง 7 ราย คิดเป็นสัดส่วนชายต่อหญิง เท่ากับร้อยละ 53.33 และ 46.66 ตามลำดับ อายุของผู้ได้รับบาดเจ็บต่ำสุด 6 ปี สูงสุด 40 ปี ส่วนใหญ่เป็นเด็กอายุต่ำกว่า 15 ปี จำนวน 8 ราย
- ด้านเวลา เหตุการณ์เกิดขึ้นระหว่างวันที่ 15-17 เมษายน 2555 รายแรกได้รับบาดเจ็บเมื่อเวลา ประมาณ 16.00 น. ของวันที่ 15 เมษายน 2555 รายสุดท้ายได้รับบาดเจ็บเมื่อเวลาประมาณ 18.00 น. ของวันที่ 17 เมษายน 2555 ช่วงเวลาที่เกิดเหตุการณ์ทั้งหมดได้รับบาดเจ็บในช่วงเวลา 16.00-18.30 น.
- ด้านสถานที่ เหตุการณ์เกิดขึ้นที่แม่น้ำว่า บริเวณหาดหินขาว บ้านซึ่งได้ หมู่ที่ 6 ตำบลชิ่ง อำเภอเวียงสา จังหวัดน่าน ลักษณะของสถานที่เกิดเหตุเป็นหาดที่มีลักษณะน้ำไหลและเป็นแอ่งลึกมากที่สุดประมาณ 1.20 เมตร
- ด้านองค์ประกอบทางกายภาพและสิ่งแวดล้อมอื่นๆ เหตุการณ์จะเกิดขึ้นขณะที่มีคนลงไปเล่นน้ำ จำนวนมากและน้ำมีลักษณะขุ่น

ข้อคิดเห็นและข้อเสนอแนะ

เบื้องต้น

- ควรมีการประกาศให้ประชาชนทราบถึงเหตุการณ์ที่เกิดขึ้นเพื่อการเฝ้าระวัง

ระยะยาว

- ควรมีการหาแนวทางและมาตรการ ป้องกันและแก้ไขปัญหาร่วมกันระหว่างชุมชน องค์กรปกครองส่วนท้องถิ่น เพราะลักษณะการได้รับบาดเจ็บบางรายมีความรุนแรง และหากบริเวณที่ได้รับบาดเจ็บเป็นอวัยวะสำคัญอาจส่งผลกระทบต่อสุขภาพที่รุนแรงได้

ผู้สอบสวน

ทีมสอบสวนเคลื่อนที่เร็ว รพ.เวียงสา/รพ.สต. ชิ่ง