



รายงาน การเฝ้าระวังทางระบาดวิทยา จังหวัดน่าน

ปีที่ 9 ฉบับที่ 10 เดือน ตุลาคม พ.ศ. 2554

งานระบาดวิทยา กลุ่มงานพัฒนายุทธศาสตร์สาธารณสุข สำนักงานสาธารณสุขจังหวัดน่าน โทรศัพท์ 054 – 710190 ต่อ 135

สถานการณ์โรคติดต่อที่เฝ้าระวังเร่งด่วน ประเทศไทย

ระดับประเทศ

ตั้งแต่วันที่ 1 มกราคม พ.ศ. 2554 ถึงวันที่ 26 ตุลาคม พ.ศ. 2554 ประเทศไทยมีรายงาน ผู้ป่วยโรคติดต่อที่เฝ้าระวังเร่งด่วน ดังนี้ (www.epid.moph.go.th)

1. Diphtheria พบผู้ป่วย จำนวน 21 ราย ผู้ป่วยเสียชีวิต 6 ราย จังหวัดน่านไม่พบผู้ป่วย
2. Pneumonia พบผู้ป่วยจำนวน 137,479 ราย ผู้ป่วยเสียชีวิต 889 ราย จังหวัดน่านพบผู้ป่วย 1,184 ราย พบผู้ป่วยเสียชีวิต 1 ราย อายุ 60 ปี บ้านसान ต. ส้าน อ. เวียงสา จ. น่าน
3. Measles พบผู้ป่วย จำนวน 1,912 ราย ไม่พบผู้ป่วยเสียชีวิต จังหวัดน่าน พบผู้ป่วย 6 ราย
4. Encephalitis พบผู้ป่วย 463 ราย มีผู้เสียชีวิต 10 ราย จังหวัดน่านไม่พบผู้ป่วย
5. Meningococcal Meningitis พบผู้ป่วย 17 ราย พบผู้ป่วยเสียชีวิต 2 ราย จังหวัดน่านไม่พบผู้ป่วย
6. Influenza พบผู้ป่วย จำนวน 48,121 ราย ผู้ป่วยเสียชีวิต 5 ราย จังหวัดน่าน พบผู้ป่วย 378 ราย ไม่พบผู้ป่วยเสียชีวิต
7. Cholera พบผู้ป่วย 114 ราย ผู้ป่วยเสียชีวิต 2 ราย จังหวัดน่านไม่พบผู้ป่วย
8. Hand Foot Mouth Disease พบผู้ป่วย 14,528 ราย พบผู้ป่วยเสียชีวิต 5 ราย จังหวัดน่านพบ ผู้ป่วย 299 ราย
9. Dysentery พบผู้ป่วย 11,679 ราย พบผู้ป่วยเสียชีวิต 1 ราย จังหวัดน่าน พบผู้ป่วย 180 ราย
10. Leptospirosis พบผู้ป่วย 2,808 ราย พบผู้ป่วยเสียชีวิต 49 ราย จังหวัดน่านพบผู้ป่วย 87 ราย
11. Pertussis พบผู้ป่วย 12 ราย ไม่มีผู้ป่วยเสียชีวิต จังหวัดน่าน ไม่พบผู้ป่วย
12. โรคไขเลือดออก (DHF + DF + DSS)

ในปี พ.ศ. 2554 ตั้งแต่ต้นปี ถึงวันที่ 28 ตุลาคม พ.ศ. 2554 ทั่วประเทศ พบผู้ป่วย จำนวน 57,072 ราย อัตราป่วย 89.84 ต่อประชากรแสนคน พบผู้เสียชีวิต 52 ราย จังหวัดน่าน พบผู้ป่วย 44 ราย อัตราป่วย 9.25 ต่อประชากรแสนคน ไม่พบผู้ป่วยเสียชีวิต

สถานการณ์โรคติดต่อ ตามนโยบายที่สำคัญ

1. สถานการณ์โรคไข้เลือดออก ปี 2554 (www.epid.moph.go.th)

ประเทศไทย ในปี พ.ศ. 2554 ตั้งแต่ต้นปี ถึงวันที่ 26 ตุลาคม พ.ศ. 2554 สำนักระบาดวิทยา กรมควบคุมโรค ได้รับรายงานเฝ้าระวังโรคทางระบาดวิทยาเร่งด่วนผู้ป่วยโรคไข้เลือดออก (DF, DHF, DSS) รวม จำนวน 57,072 ราย อัตราป่วย 89.84 ต่อประชากรแสนคน พบผู้เสียชีวิต 52 ราย

พบอัตราป่วย สูงสุดที่ภาคกลาง จำนวน 28,625 ราย อัตราป่วย 133.48 ต่อประชากรแสนคน รองลงมาพบที่ภาคเหนือ จำนวน 10,350 ราย อัตราป่วย 87.93 ต่อประชากรแสนคน ภาคตะวันออกเฉียงเหนือ จำนวน 13,866 ราย อัตราป่วย 64.51 ต่อประชากรแสนคน ต่ำสุดภาคใต้พบผู้ป่วย 4,231 ราย อัตราป่วย 48.00 ต่อประชากรแสนคนตามลำดับ

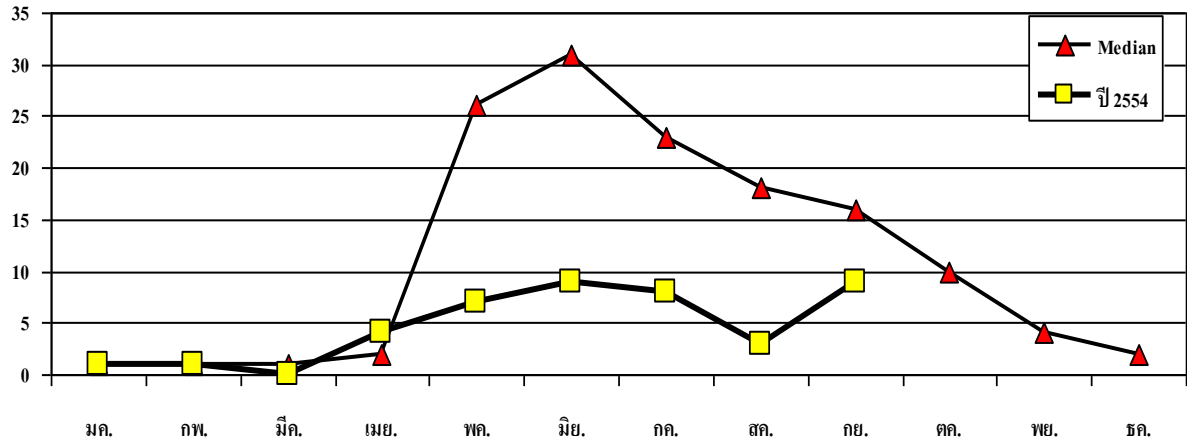
เขตภาคเหนือ พบผู้ป่วยทุกจังหวัด จำนวน 10,350 ราย อัตราป่วย 87.93 ต่อประชากรแสนคน เสียชีวิต 15 ราย โดยจังหวัดที่มีอัตราป่วยสูงสุดสาม อันดับแรก คือจังหวัดพิษณุโลก ผู้ป่วย จำนวน 1,167 ราย อัตราป่วย 138.01 ต่อประชากรแสนคน รองลงมาที่จังหวัดสุโขทัย ผู้ป่วย 776 ราย อัตราป่วย 128.73 ต่อประชากรแสนคน และ จังหวัดเพชรบูรณ์ ผู้ป่วย 1,129 ราย อัตราป่วย 113.45 ต่อประชากรแสนคนตามลำดับ

จังหวัดน่าน ปี พ.ศ. 2554 ตั้งแต่ต้นปี ถึงวันที่ 28 ตุลาคม พ.ศ. 2554 พบผู้ป่วย 44 ราย (ตารางที่ 1)

ตารางที่ 1 จำนวนและอัตราป่วยด้วยโรคไข้เลือดออก จังหวัดน่าน จำแนกรายอำเภอ ปี 2554

อำเภอ / กิ่งอำเภอ	ประชากร (คน)	ผู้ป่วยไข้เลือดออก (ราย) แยกรายเดือน													อัตราป่วย/ แสนประชากร
		มค.	กพ.	มีค.	เมย.	พค.	มิย.	กค.	สค.	กย.	ตค.	พย.	ธค.	รวม	
เขตเมือง	19,880	0	0	0	0	0	0	0	0	0				0	0.00
เมือง(ชนบท)	61,396	0	1	0	2	4	1	0	0	2	1			11	17.85
แม่จริม	15,549	0	0	0	0	0	3	0	0	1				4	25.65
บ้านหลวง	12,052	0	0	0	0	0	0	0	1					1	8.32
นาหมื่น	32,573	0	0	0	0	0	0	0	0					0	0.00
บัว	64,278	0	0	0	0	1	1	2	0					4	6.22
ท่าวังผา	51,513	0	0	0	0	0	0	0	0	3				3	5.83
เวียงสา	70,020	0	0	0	1	0	0	1	0	2	2			6	8.54
ทุ่งช้าง	18,353	0	1	0	0	1	1	0	0					3	16.42
เชียงกลาง	28,284	0	0	0	0	0	0	1	0	1				2	7.10
นาหมื่น	14,823	0	0	0	0	0	0	2	0					2	13.51
สันติสุข	15,703	0	0	0	0	1	2	2	1					6	38.07
บ่อเกลือ	14,324	0	0	0	0	0	0	0	0					0	0.00
สองแคว	11,749	0	0	0	0	0	0	0	0					0	0.00
ภูเพียง	35,477	0	0	0	0	0	1	0	1					2	5.63
เฉลิมพระเกียรติ	9,302	0	0	0	0	0	0	0	0					0	0.00
รวม	475,276	0	2	0	3	7	9	8	3	9	3			44	9.25
											หมายเหตุ	อัตราป่วย อ.เมือง	13.52		

รูปที่ 1 จำนวนรายป่วยด้วยโรคไข้เลือดออกทุกกลุ่มอาการ จังหวัดน่าน ปี พ.ศ. 2554 เปรียบเทียบ
ค่ามัธยฐานย้อนหลัง 5 ปี (ข้อมูล ณ 28 ตุลาคม พ.ศ.2554)



จากการวิเคราะห์ข้อมูลพบว่าตั้งแต่ต้นปีถึงวันที่ 28 ตุลาคม 2554 พบผู้ป่วยไข้เลือดออกทุกกลุ่มอาการรวม 44 ราย อัตราป่วย 9.25 ต่อประชากรแสนคน ไม่มีผู้เสียชีวิต พบระบาดใน 11 อำเภอ อำเภอที่มีอัตราป่วยสูงสุดคือ อำเภอสันติสุขพบผู้ป่วย 6 ราย อัตราป่วย 38.07 ต่อประชากรแสนคน รองลงมาคืออำเภอแม่จริมพบผู้ป่วย 4 ราย อัตราป่วย 25.65 ต่อประชากรแสนคน และ อำเภอทุ่งช้างพบผู้ป่วย 3 ราย อัตราป่วย 16.42 ต่อประชากรแสนคน ตามลำดับ

2. สถานการณ์โรค Leptospirosis (www.epid.moph.go.th)

2.1 สถานการณ์โรค Leptospirosis ปี พ.ศ. 2554

ตั้งแต่วันที่ 1 มกราคม 2554 - 28 ตุลาคม 2554 พบผู้ป่วยทั่วประเทศ 2,808 ราย คิดเป็นอัตราป่วย 4.42 ต่อแสนประชากร เสียชีวิต 49 ราย คิดเป็นอัตรามรณะ 1.75 ต่อแสนประชากรแสนคน

ภาคที่มีอัตราป่วยสูงสุด คือ ภาคตะวันออกเฉียงเหนือ 8.53 ต่อแสนประชากร ภาคใต้ 4.6 ต่อแสนประชากร , ภาคเหนือ 4.15 ต่อแสนประชากร , ภาคกลาง 0.38 ต่อแสนประชากรตามลำดับ

เขตภาคเหนือ พบผู้ป่วยทุกจังหวัด จำนวน 488 ราย อัตราป่วย 4.15 ต่อประชากรแสนคน เสียชีวิต 10 ราย โดยจังหวัดที่มีอัตราป่วยสูงสุดสาม อันดับแรก คือจังหวัดน่าน ผู้ป่วยจำนวน 86 ราย อัตราป่วย 18.08 ต่อประชากรแสนคน รองลงมาที่จังหวัดลำปาง ผู้ป่วย 77 ราย อัตราป่วย 10.07 ต่อประชากรแสนคน และจังหวัดแพร่ ผู้ป่วย 28 ราย อัตราป่วย 6.06 ต่อประชากรแสนคนตามลำดับ

2.2 สถานการณ์โรค Leptospirosis จังหวัดน่าน ปี พ.ศ. 2554

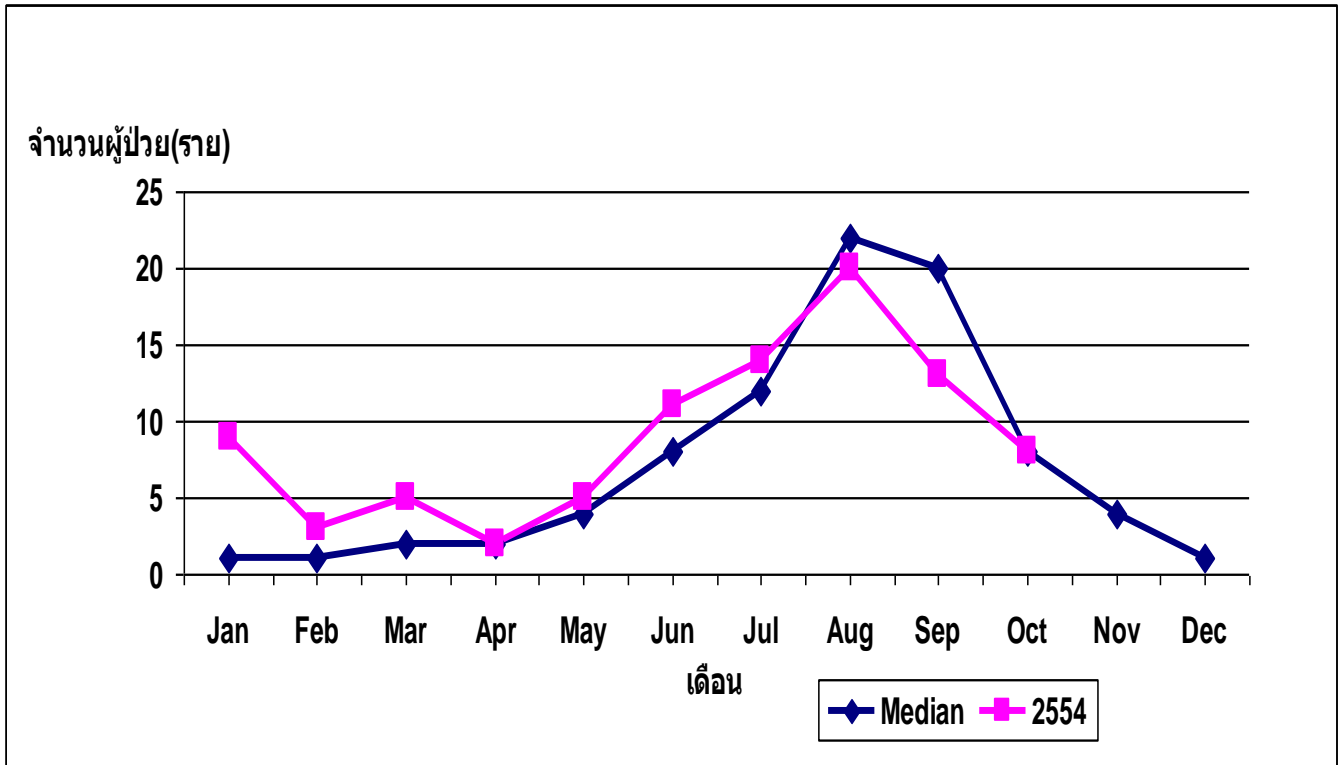
ตารางที่ 2 จำนวนผู้ป่วยด้วยโรคเลปโตสไปโรซิส จำแนกรายเดือน/รายอำเภอและอัตราป่วยจำแนกรายอำเภอจังหวัดน่าน 2554

อำเภอ / กิ่งอำเภอ	ประชากร (คน)	ผู้ป่วยเลปโตสไปโรซิส (ราย) แยกรายเดือน													อัตราป่วย/ แสนประชากร
		มค.	กพ.	มีค.	เมย.	พค.	มิย.	กค.	สค.	กย.	ตค.	พย.	ธค.	รวม	
เขตเมือง	19,880	1	0	1	0	0	0	2		1				5	25.15
เมือง(ชนบท)	61,396	0	0	0	0	0	1	1	1	0				3	4.89
แม่จริม	15,549	0	0	0	0	0	0	0		0				0	0.00
บ้านหลวง	12,052	0	0	0	0	0	0	1		0				1	8.30
นาน้อย	32,573	0	0	0	0	0	0	0		0	1			1	3.07
ปัว	64,278	0	0	1	0	0	2	0	1	0	1			5	7.78
ท่าวังผา	51,513	2	2	3	1	1	3	3	3	5				23	44.65
เวียงสา	70,020	1	0	0	1	0	0	2	2	9				15	21.42
ทุ่งช้าง	18,353	1	0	0	0	1	0	0		0				2	10.90
เชียงกลาง	28,284	1	0	0	0	0	0	1	2	0	1			5	17.68
นาหมื่น	14,823	1	0	0	0	0	0	4	3	2				10	67.46
สันติสุข	15,703	1	1	0	0	1	0	0	1	2	1			7	44.58
บ่อเกลือ	14,324	0	0	0	0	0	0	0		0				0	0.00
สองแคว	11,749	0	0	0	0	1	1	0	1	0				3	25.53
ภูเพียง	35,477	1	0	0	0	1	2	0	1	0	1			5	14.09
เฉลิมพระฯ	9,302	0	0	0	0	0	0	0		0				0	0.00
รวม	475,573	9	3	5	2	5	9	14	15	19	5			86	18.08

จากการวิเคราะห์ข้อมูลพบว่าตั้งแต่ต้นปีถึงวันที่ 28 ตุลาคม 2554 จังหวัดน่าน พบผู้ป่วยโรค Leptospirosis ทั้งหมด 86 ราย อัตราป่วย 18.08 ต่อประชากรแสนคน ไม่พบผู้เสียชีวิต

อัตราป่วยสูงสุดที่อำเภอนาหมื่น ผู้ป่วย 10 ราย อัตราป่วย 67.46 ต่อประชากรแสนคน รองลงมา คือ อำเภอท่าวังผา 23 ราย อัตราป่วย 44.65 ต่อประชากรแสนคน และ อำเภอสันติสุข 7 ราย อัตราป่วย 44.58 ต่อประชากรแสนคน ตามลำดับ

รูปที่ 2 จำนวนรายป่วยด้วยโรคเลปโตสไปโรซิส จังหวัดน่าน ปี พ.ศ. 2554 เปรียบเทียบ ค่ามัธยฐานย้อนหลัง 5 ปี
(ข้อมูล ณ 28 ตุลาคม พ.ศ. 2554)



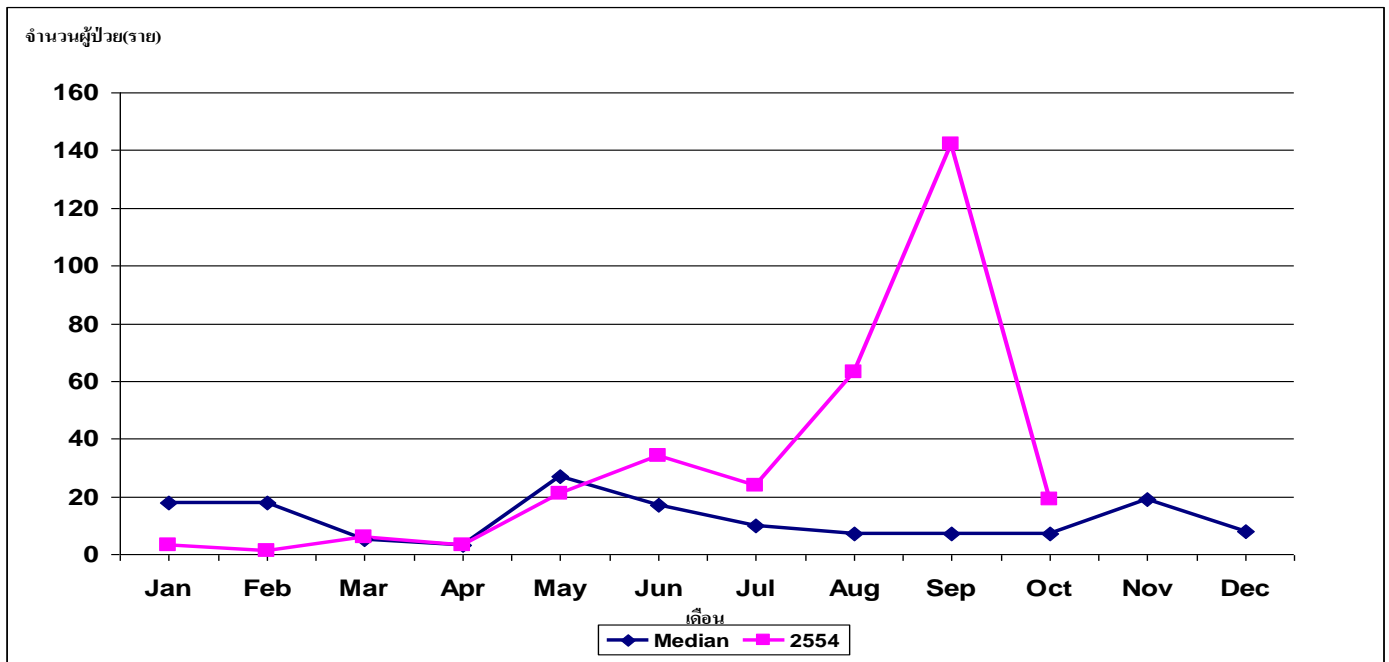
จากการเฝ้าระวังโรคเลปโตสไปโรซิส ตั้งแต่เดือนมกราคม ถึงเดือน กรกฎาคม พ.ศ. 2554 พบว่ามีจำนวนผู้ป่วยรวมทั้งปีสูงกว่าค่ามัธยฐานย้อนหลัง 5 ปี และมีแนวโน้มจำนวนผู้ป่วยลดลงตั้งแต่เดือนสิงหาคม จนถึงปัจจุบัน

3. สถานการณ์โรค Hand, foot and mouth disease จังหวัดน่าน ปี 2554

ตั้งแต่วันที่ 1 มกราคม 2554 ถึงวันที่ 28 ตุลาคม 2554 สำนักงานสาธารณสุขจังหวัดน่าน ได้รับรายงานผู้ป่วยโรค Hand, foot and mouth disease จำนวนทั้งสิ้น 321 ราย คิดเป็นอัตราป่วย 67.25 ต่อประชากรแสนคน ไม่มีรายงานผู้ป่วยเสียชีวิต

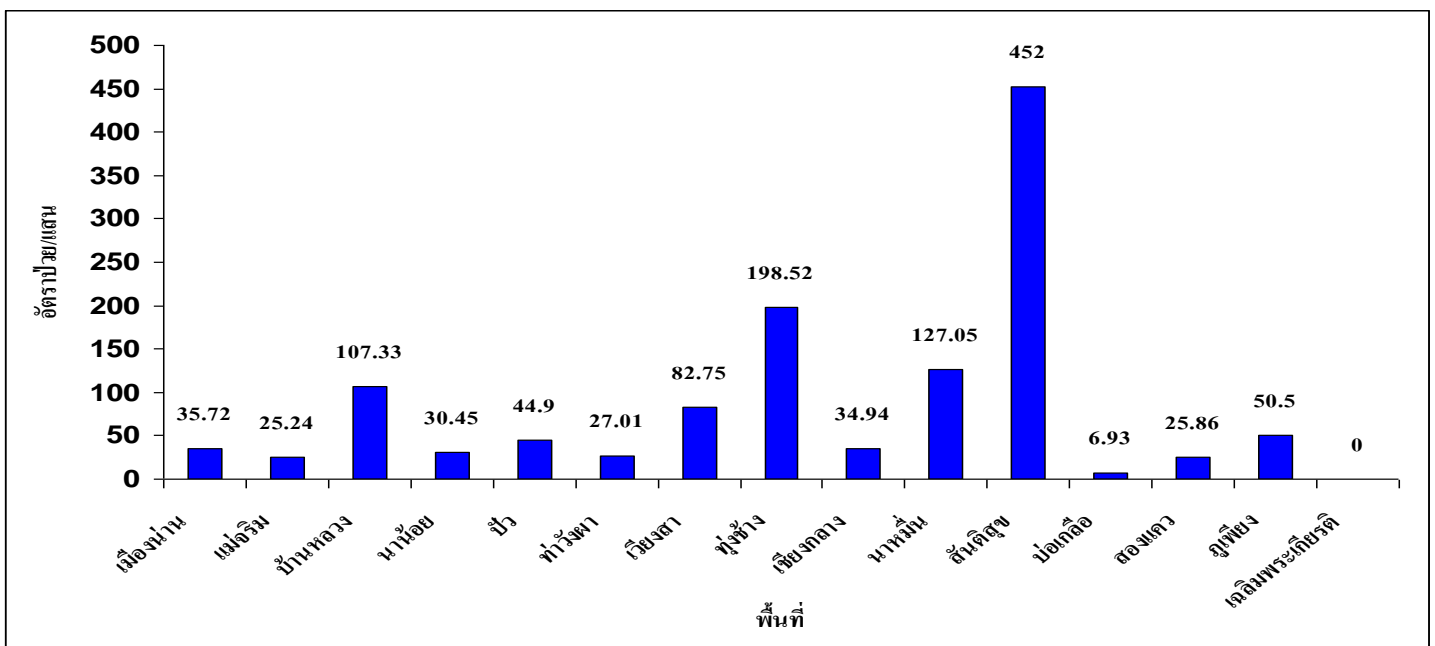
กลุ่มอายุที่พบสูงสุดคือกลุ่มอายุ 0 - 4 ปี อัตราป่วยต่อประชากรแสนคนเท่ากับ 1,178.84 ราย รองลงมาคือ กลุ่มอายุ 5 - 9 ปี อัตราป่วยต่อประชากรแสนคนเท่ากับ 82.67 และ คือ กลุ่มอายุ 10 - 14 ปี อัตราป่วยต่อประชากรแสนคนเท่ากับ 21.79 ราย ตามลำดับ

รูปที่ 3 จำนวนรายป่วยด้วย Hand , foot and mouth disease จังหวัดน่าน ปี พ.ศ. 2554 เปรียบเทียบ
ค่ามัธยฐานย้อนหลัง 5 ปี (ข้อมูล ณ 28 ตุลาคม พ.ศ. 2554)



จากการเฝ้าระวังโรค Hand , foot and mouth disease ตั้งแต่เดือนมิถุนายน ถึงเดือน ตุลาคม 2554 มีแนวโน้มพบว่าจำนวนผู้ป่วยสะสมทั้งปีสูงกว่าค่ามัธยฐานย้อนหลัง 5 ปี และมีแนวโน้มลดลงในเดือนตุลาคม 2554

รูปที่ 4 อัตราป่วยต่อประชากรแสนคนด้วยโรค Hand , food and mouth disease จำแนกตามพื้นที่ จังหวัดน่าน
ปี 2554 (ข้อมูล ณ 26 ตุลาคม พ.ศ. 2554)



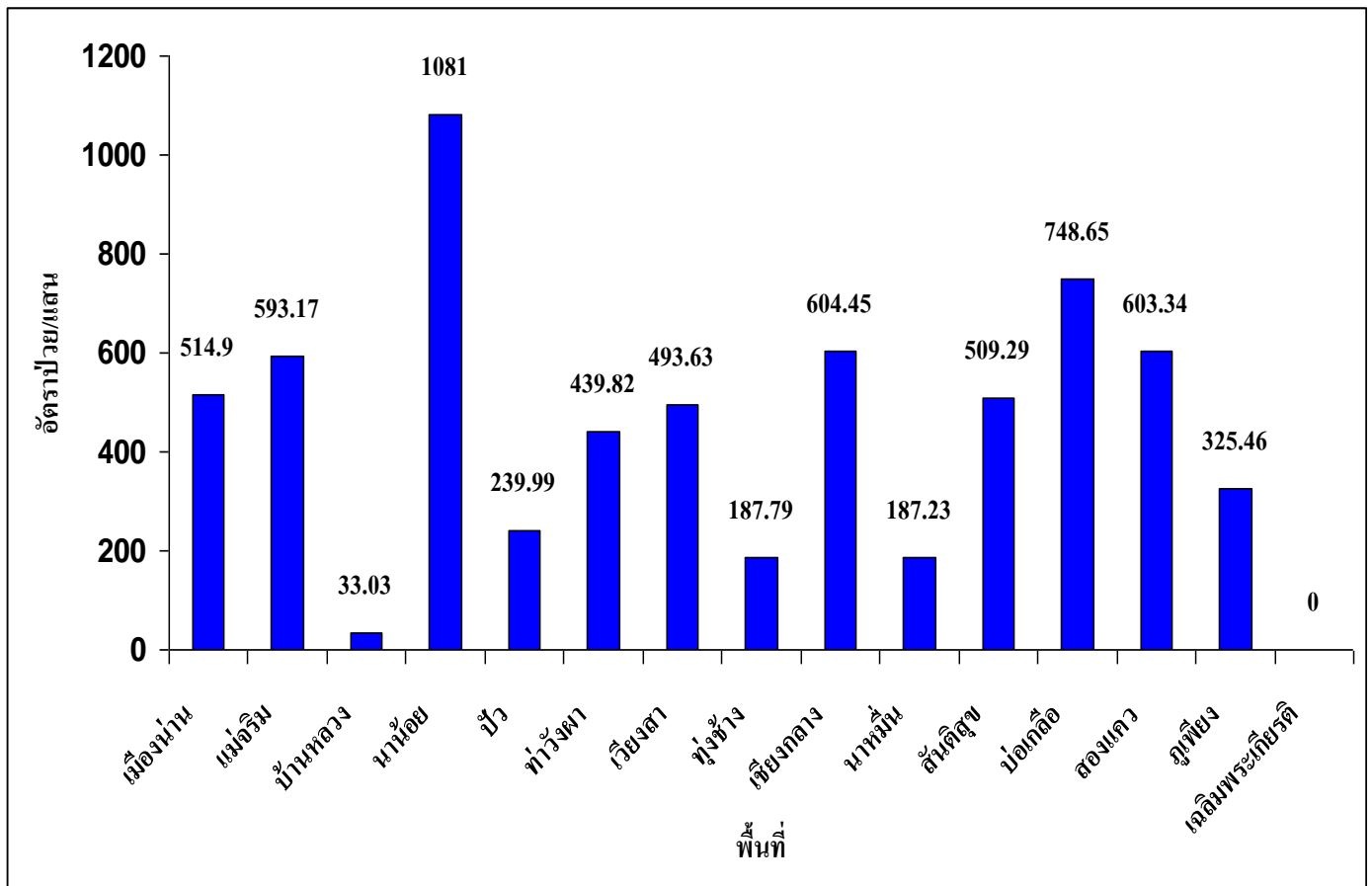
อำเภอที่มีอัตราป่วยต่อประชากรแสนคนสูงสุด คือ อำเภอสันติสุข อัตราป่วยเท่ากับ 452 ต่อประชากรแสนคน รองลงมา คือ อำเภอห้วยช้าง อัตราป่วยเท่ากับ 198.52 ต่อประชากรแสนคน และ อำเภอนาหมื่น อัตราป่วยเท่ากับ 127.05 ต่อประชากรแสนคน ตามลำดับ

4. สถานการณ์โรคตาแดง (H.conjunctivitis) จังหวัดน่าน ปี พ.ศ. 2554

ตั้งแต่วันที่ 1 มกราคม 2554 ถึงวันที่ 28 ตุลาคม 2554 สำนักงานสาธารณสุขจังหวัดน่าน ได้รับรายงาน ผู้ป่วยโรค H.conjunctivitis จำนวนทั้งสิ้น 2273 ราย คิดเป็นอัตราป่วย 476.19 ต่อประชากรแสนคน ไม่มีรายงาน ผู้ป่วยเสียชีวิต

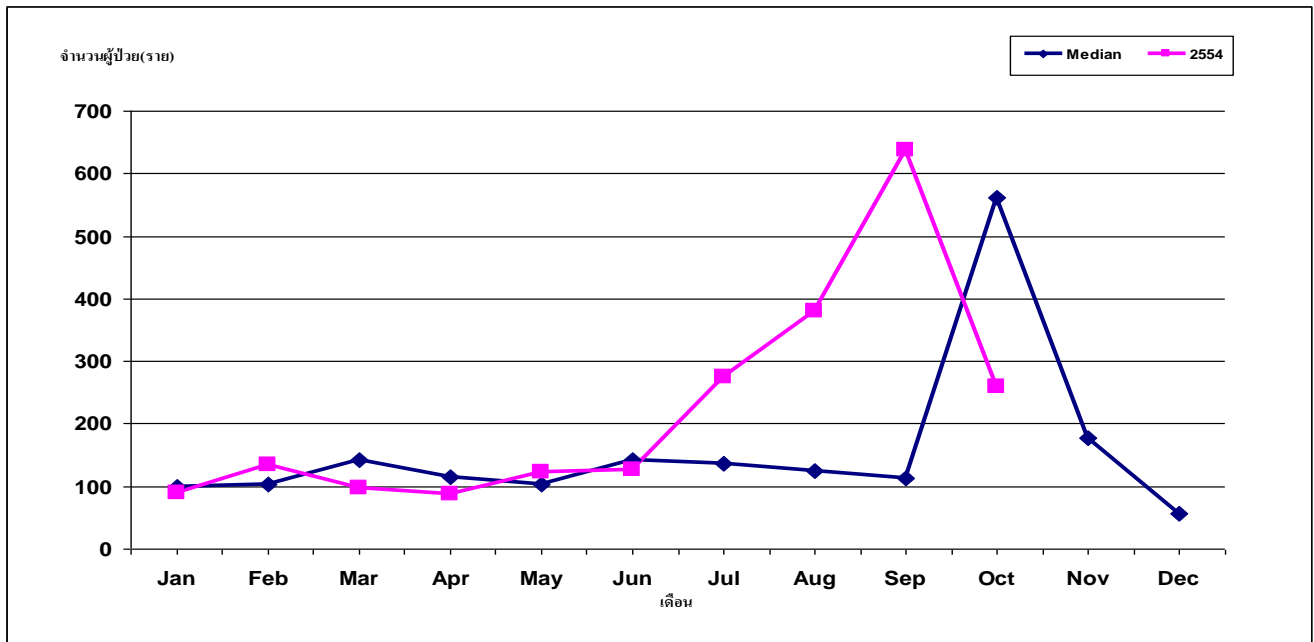
กลุ่มอายุที่พบสูงสุดคือกลุ่มอายุ 0 - 4 ปี อัตราป่วยต่อประชากรแสนคนเท่ากับ 1327.7 ราย รองลงมาคือ กลุ่มอายุ 5 - 9 ปี อัตราป่วยต่อประชากรแสนคนเท่ากับ 988.11 และ กลุ่มอายุ 10 - 14 ปี อัตราป่วยต่อประชากร แสนคนเท่ากับ 600 ราย ตามลำดับ

รูปที่ 5 อัตราป่วยต่อประชากรแสนคนด้วย โรคตาแดง (H.conjunctivitis) จำแนกตามพื้นที่ จังหวัดน่าน ปี 2554 (ข้อมูล ณ 26 ตุลาคม พ.ศ. 2554)



อำเภอที่มีอัตราป่วยต่อประชากรแสนคนสูงสุด คือ อำเภอนาน้อย อัตราป่วยเท่ากับ 1,081 ต่อประชากรแสนคน รองลงมา คือ อำเภอบ่อเกลือ อัตราป่วยเท่ากับ 748.65 ต่อประชากรแสนคน และ อำเภอเชียงกลาง อัตราป่วยเท่ากับ 604.45 ต่อประชากรแสนคน ตามลำดับ

รูปที่ 6 จำนวนรายป่วยด้วยโรคตาแดง (H.conjunctivitis) จังหวัดน่าน ปี พ.ศ. 2554 เปรียบเทียบ
ค่ามัธยฐานย้อนหลัง 5 ปี (ข้อมูล ณ 28 ตุลาคม พ.ศ. 2554)



จากการเฝ้าระวังโรคตาแดง (H.conjunctivitis) พบว่า ตั้งแต่เดือนมิถุนายน พ.ศ. 2554 มีจำนวนรายป่วยด้วยโรคตาแดงมีแนวโน้มเพิ่มขึ้น และ สูงกว่าค่ามัธยฐานย้อนหลัง 5 ปี จนถึง เดือนกันยายน และมีแนวโน้มลดลงในเดือนตุลาคม 2554