



รายงาน การเฝ้าระวังทางระบาดวิทยา จังหวัดน่าน

ปีที่ 9 ฉบับที่ 9 เดือน กันยายน พ.ศ. 2554

งานระบาดวิทยา กลุ่มงานพัฒนายุทธศาสตร์สาธารณสุข สำนักงานสาธารณสุขจังหวัดน่าน โทรศัพท์ 054 – 710190 ต่อ 135

สถานการณ์โรคติดต่อที่เฝ้าระวังเร่งด่วน ประเทศไทย

ระดับประเทศ

ตั้งแต่วันที่ 1 มกราคม พ.ศ. 2554 ถึงวันที่ 27 กันยายน พ.ศ. 2554 ประเทศไทยมีรายงานผู้ป่วยโรคติดต่อที่เฝ้าระวังเร่งด่วน ดังนี้ (www.epid.moph.go.th)

1. Diphtheria พบผู้ป่วย จำนวน 20 ราย ผู้ป่วยเสียชีวิต 5 ราย จังหวัดน่านไม่พบผู้ป่วย
2. Pneumonia พบผู้ป่วยจำนวน 115,029 ราย ผู้ป่วยเสียชีวิต 760 ราย จังหวัดน่านพบผู้ป่วย 1,005 ราย พบผู้ป่วยเสียชีวิต 1 ราย อายุ 60 ปี บ้านसान ต. ส้าน อ. เวียงสา จ. น่าน
3. Measles พบผู้ป่วย จำนวน 1,651 ราย ไม่พบผู้ป่วยเสียชีวิต จังหวัดน่าน พบผู้ป่วย 6 ราย
4. Encephalitis พบผู้ป่วย 433 ราย มีผู้เสียชีวิต 11 ราย จังหวัดน่านไม่พบผู้ป่วย
5. Meningococcal Meningitis พบผู้ป่วย 14 ราย พบผู้ป่วยเสียชีวิต 2 ราย จังหวัดน่านไม่พบผู้ป่วย
6. Influenza พบผู้ป่วย จำนวน 37,423 ราย ผู้ป่วยเสียชีวิต 5 ราย จังหวัดน่าน พบผู้ป่วย 350 ราย ไม่พบผู้ป่วยเสียชีวิต
7. Cholera พบผู้ป่วย 114 ราย ผู้ป่วยเสียชีวิต 2 ราย จังหวัดน่านไม่พบผู้ป่วย
8. Hand Foot Mouth Disease พบผู้ป่วย 11,529 ราย พบผู้ป่วยเสียชีวิต 4 ราย จังหวัดน่านพบผู้ป่วย 225 ราย
9. Dysentery พบผู้ป่วย 10,825 ราย พบผู้ป่วยเสียชีวิต 1 ราย จังหวัดน่าน พบผู้ป่วย 167 ราย
10. Leptospirosis พบผู้ป่วย 2,148 ราย พบผู้ป่วยเสียชีวิต 35 ราย จังหวัดน่านพบผู้ป่วย 78 ราย
11. Pertussis พบผู้ป่วย 9 ราย ไม่มีผู้ป่วยเสียชีวิต จังหวัดน่าน ไม่พบผู้ป่วย
12. โรคไขเลือดออก (DHF + DF + DSS)

ในปี พ.ศ. 2554 ตั้งแต่ต้นปี ถึงวันที่ 27 กันยายน พ.ศ. 2554 ทั่วประเทศ พบผู้ป่วย จำนวน 50,736 ราย อัตราป่วย 79.87 ต่อประชากรแสนคน พบผู้เสียชีวิต 46 ราย จังหวัดน่าน พบผู้ป่วย 41 ราย อัตราป่วย 8.62 ต่อประชากรแสนคน ไม่พบผู้ป่วยเสียชีวิต

สถานการณ์โรคติดต่อ ตามนโยบายที่สำคัญ

1. สถานการณ์โรคไข้เลือดออก ปี 2554 (www.epid.moph.go.th)

ประเทศไทย ในปี พ.ศ. 2554 ตั้งแต่ต้นปี ถึงวันที่ 27 กันยายน พ.ศ. 2554 สำนักระบาดวิทยา กรมควบคุมโรค ได้รับรายงานเฝ้าระวังโรคทางระบาดวิทยาเร่งด่วนผู้ป่วยโรคไข้เลือดออก (DF, DHF, DSS) รวม จำนวน 50,736 ราย อัตราป่วย 79.84 ต่อประชากรแสนคน พบผู้เสียชีวิต 46 ราย

พบอัตราป่วย สูงสุดที่ภาคกลาง จำนวน 25,069 ราย อัตราป่วย 116.90 ต่อประชากรแสนคน รองลงมาพบที่ภาคเหนือ จำนวน 9,792 ราย อัตราป่วย 83.19 ต่อประชากรแสนคน ภาคตะวันออกเฉียงเหนือ จำนวน 12,020 ราย อัตราป่วย 55.92 ต่อประชากรแสนคน ต่ำสุดภาคใต้พบผู้ป่วย 3,855 ราย อัตราป่วย 43.74 ต่อประชากรแสนคนตามลำดับ

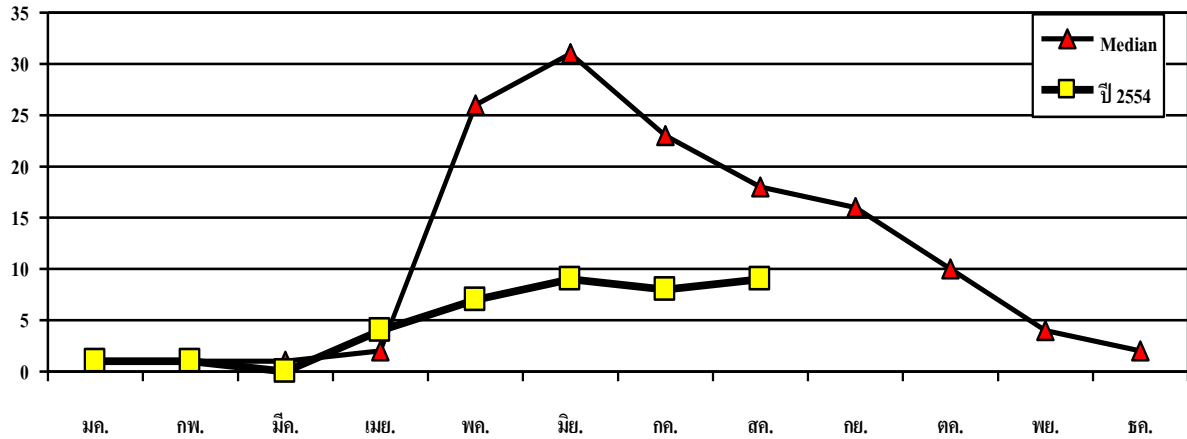
เขตภาคเหนือ พบผู้ป่วยทุกจังหวัด จำนวน 9,792 ราย อัตราป่วย 83.19 ต่อประชากรแสนคน เสียชีวิต 14 ราย โดยจังหวัดที่มีอัตราป่วยสูงสุดสาม อันดับแรก คือจังหวัดพิษณุโลก ผู้ป่วย จำนวน 1,117 ราย อัตราป่วย 132.10 ต่อประชากรแสนคน รองลงมาที่จังหวัดสุโขทัย ผู้ป่วย 740 ราย อัตราป่วย 122.76 ต่อประชากรแสนคน และ จังหวัดเพชรบูรณ์ ผู้ป่วย 1,129 ราย อัตราป่วย 113.45 ต่อประชากรแสนคนตามลำดับ

จังหวัดน่าน ปี พ.ศ. 2554 ตั้งแต่ต้นปี ถึงวันที่ 27 กันยายน พ.ศ. 2554 พบผู้ป่วย 41 ราย (ตารางที่ 1)

ตารางที่ 1 จำนวนและอัตราป่วยด้วยโรคไข้เลือดออก จังหวัดน่าน จำแนกรายอำเภอ ปี 2554

อำเภอ / กิ่งอำเภอ	ประชากร (คน)	ผู้ป่วยไข้เลือดออก (ราย) แยกรายเดือน													อัตราป่วย/ แสนประชากร
		มค.	กพ.	มีค.	เมย.	พค.	มิย.	กค.	สค.	กย.	ตค.	พย.	ธค.	รวม	
เขตเมือง	19,880	0	0	0	0	0	0	0	0	0				0	0.00
เมือง(ชนบท)	61,396	0	1	0	2	4	1	0	0	2				10	16.23
แม่จริม	15,549	0	0	0	0	0	3	0	0	1				4	25.65
บ้านหลวง	12,052	0	0	0	0	0	0	0	1					1	8.32
นาหมื่น	32,573	0	0	0	0	0	0	0	0					0	0.00
บัว	64,278	0	0	0	0	1	1	2	0					4	6.22
ท่าวังผา	51,513	0	0	0	0	0	0	0	0	3				3	5.83
เวียงสา	70,020	0	0	0	1	0	0	1	0	2				4	5.69
ทุ่งช้าง	18,353	0	1	0	0	1	1	0	0					3	16.42
เชียงกลาง	28,284	0	0	0	0	0	0	1	0	1				2	7.10
นาหมื่น	14,823	0	0	0	0	0	0	2	0					2	13.51
สันติสุข	15,703	0	0	0	0	1	2	2	1					6	38.07
บ่อเกลือ	14,324	0	0	0	0	0	0	0	0					0	0.00
สองแคว	11,749	0	0	0	0	0	0	0	0					0	0.00
ภูเพียง	35,477	0	0	0	0	0	1	0	1					2	5.63
เฉลิมพระเกียรติ	9,302	0	0	0	0	0	0	0	0					0	0.00
รวม	475,276	0	2	0	3	7	9	8	3	9				41	8.62
										หมายเหตุ	อัตราป่วย อ.เมือง		9.83		

รูปที่ 1 จำนวนรายป่วยด้วยโรคไข้เลือดออกทุกกลุ่มอาการ จังหวัดน่าน ปี พ.ศ. 2554 เปรียบเทียบ
ค่ามัธยฐานย้อนหลัง 5 ปี (ข้อมูล ณ 27 กันยายน พ.ศ. 2554)



จากการวิเคราะห์ข้อมูลพบว่าตั้งแต่ต้นปีถึงวันที่ 27 กันยายน 2554 พบผู้ป่วยไข้เลือดออกทุกกลุ่มอาการรวม 41 ราย อัตราป่วย 9.83 ต่อประชากรแสนคน ไม่มีผู้เสียชีวิต พบระบาดใน 11 อำเภอ อำเภอที่มีอัตราป่วยสูงสุดคือ อำเภอสันติสุขพบผู้ป่วย 6 ราย อัตราป่วย 38.07 ต่อประชากรแสนคน รองลงมาคืออำเภอแม่จริมพบผู้ป่วย 4 ราย อัตราป่วย 25.65 ต่อประชากรแสนคน และ อำเภอทุ่งช้างพบผู้ป่วย 3 ราย อัตราป่วย 16.42 ต่อประชากรแสนคน ตามลำดับ

2. สถานการณ์โรค Leptospirosis (www.epid.moph.go.th)

2.1 สถานการณ์โรค Leptospirosis ปี พ.ศ. 2554

ตั้งแต่วันที่ 1 มกราคม 2554 - 27 กันยายน 2554 พบผู้ป่วยทั่วประเทศ 2,148 ราย คิดเป็นอัตราป่วย 3.38 ต่อแสนประชากร เสียชีวิต 35 ราย คิดเป็นอัตราราย 1.63 ต่อแสนประชากรแสนคน

ภาคที่มีอัตราป่วยสูงสุด คือ ภาคตะวันออกเฉียงเหนือ 6.20 ต่อแสนประชากร ภาคใต้ 4.24 ต่อแสนประชากร , ภาคเหนือ 3.24 ต่อแสนประชากร , ภาคกลาง 0.28 ต่อแสนประชากร ตามลำดับ

เขตภาคเหนือ พบผู้ป่วยทุกจังหวัด จำนวน 381 ราย อัตราป่วย 3.24 ต่อประชากรแสนคน เสียชีวิต 6 ราย โดยจังหวัดที่มีอัตราป่วยสูงสุดสาม อันดับแรก คือจังหวัดน่าน ผู้ป่วยจำนวน 78 ราย อัตราป่วย 16.40 ต่อประชากรแสนคน รองลงมาที่จังหวัดลำปาง ผู้ป่วย 49 ราย อัตราป่วย 6.41 ต่อประชากรแสนคน และ จังหวัดเชียงใหม่แพร่ ผู้ป่วย 24 ราย อัตราป่วย 5.19 ต่อประชากรแสนคนตามลำดับ

2.2 สถานการณ์โรค Leptospirosis จังหวัดน่าน ปี พ.ศ. 2554

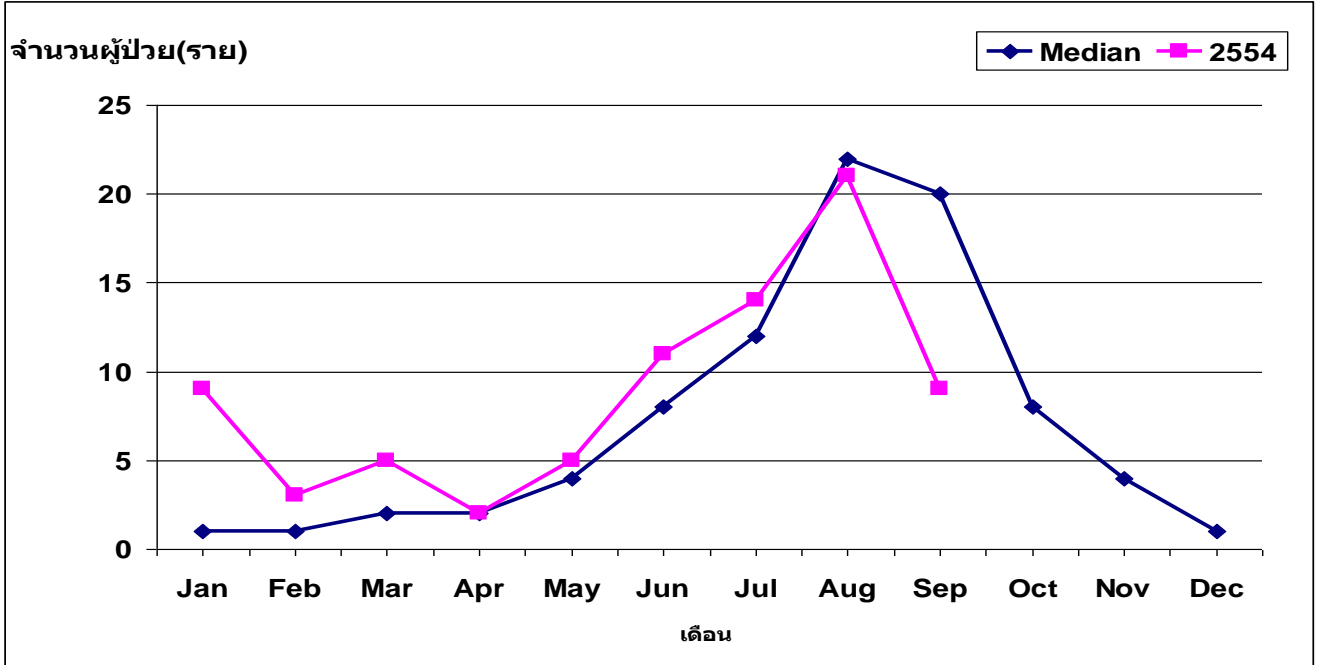
ตารางที่ 2 จำนวนผู้ป่วยด้วยโรคเลปโตสไปโรซิส จำแนกรายเดือน/รายอำเภอและอัตราป่วยจำแนกรายอำเภอจังหวัดน่าน 2554

อำเภอ / กิ่งอำเภอ	ประชากร (คน)	ผู้ป่วยเลปโตสไปโรซิส (ราย) แยกรายเดือน													อัตราป่วย/ แสนประชากร
		มค.	กพ.	มีค.	เมย.	พค.	มิย.	กค.	สค.	กย.	ตค.	พย.	ธค.	รวม	
เขตเมือง	19,880	1	0	1	0	0	0	2		1				5	25.15
เมือง(ชนบท)	61,396	0	0	0	0	0	1	1	1					3	4.89
แม่จริม	15,549	0	0	0	0	0	0	0						0	0.00
บ้านหลวง	12,052	0	0	0	0	0	0	1						1	8.30
น่าน้อย	32,573	0	0	0	0	0	0	0						0	0.00
ปัว	64,278	0	0	1	0	0	2	0	1					4	6.22
ท่าวังผา	51,513	2	2	3	1	1	3	3	3	5				23	44.65
เวียงสา	70,020	1	0	0	1	0	0	2	2	7				13	18.57
ทุ่งช้าง	18,353	1	0	0	0	1	0	0						2	10.90
เชียงกลาง	28,284	1	0	0	0	0	0	1	2					4	14.14
นาหมื่น	14,823	1	0	0	0	0	0	4	3	2				10	67.46
สันติสุข	15,703	1	1	0	0	1	0	0	1	1				5	31.84
บ่อเกลือ	14,324	0	0	0	0	0	0	0						0	0.00
สองแคว	11,749	0	0	0	0	1	1	0	1					3	25.53
ภูเพียง	35,477	1	0	0	0	1	2	0	1					5	14.09
เฉลิมพระฯ	9,302	0	0	0	0	0	0	0						0	0.00
รวม	475,573	9	3	5	2	5	9	14	15	16				78	16.40

จากการวิเคราะห์ข้อมูลพบว่าตั้งแต่ต้นปีถึงวันที่ 27 กันยายน 2554 จังหวัดน่าน พบผู้ป่วยโรค Leptospirosis ทั้งหมด 78 ราย อัตราป่วย 16.40 ต่อประชากรแสนคน ไม่พบผู้เสียชีวิต

อัตราป่วยสูงสุดที่อำเภอนาหมื่น ผู้ป่วย 10 ราย อัตราป่วย 67.46 ต่อประชากรแสนคน รองลงมา คือ อำเภอท่าวังผา 23 ราย อัตราป่วย 44.65 ต่อประชากรแสนคน และ อำเภอสันติสุข 5 ราย อัตราป่วย 31.84 ต่อประชากรแสนคน ตามลำดับ

รูปที่ 2 จำนวนรายป่วยด้วยโรคเลปโตสไปโรซิส จังหวัดน่าน ปี พ.ศ. 2554 เปรียบเทียบ ค่ามัธยฐานย้อนหลัง 5 ปี
(ข้อมูล ณ 28 กันยายน พ.ศ. 2554)



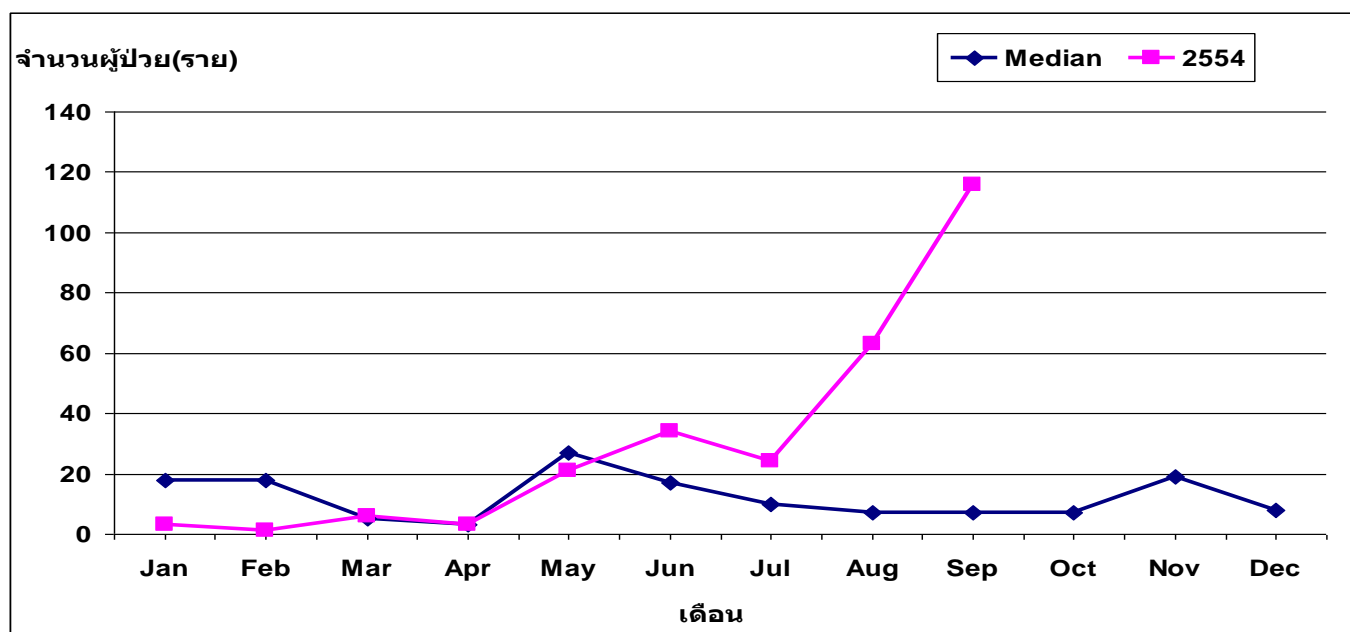
จากการเฝ้าระวังโรคเลปโตสไปโรซิส ตั้งแต่เดือนมกราคม ถึงเดือน กรกฎาคม พ.ศ. 2554 พบว่ามีจำนวนผู้ป่วยรวมทั้งปีสูงกว่าค่ามัธยฐานย้อนหลัง 5 ปี และมีแนวโน้มจำนวนผู้ป่วยลดลงตั้งแต่เดือนสิงหาคม จนถึงปัจจุบัน

3. สถานการณ์โรค Hand, foot and mouth disease จังหวัดน่าน ปี 2554

ตั้งแต่วันที่ 1 มกราคม 2554 ถึงวันที่ 27 กันยายน 2554 สำนักงานสาธารณสุขจังหวัดน่าน ได้รับรายงานผู้ป่วยโรค Hand, foot and mouth disease จำนวนทั้งสิ้น 241 ราย คิดเป็นอัตราป่วย 50.49 ต่อประชากรแสนคน ไม่มีรายงานผู้ป่วยเสียชีวิต

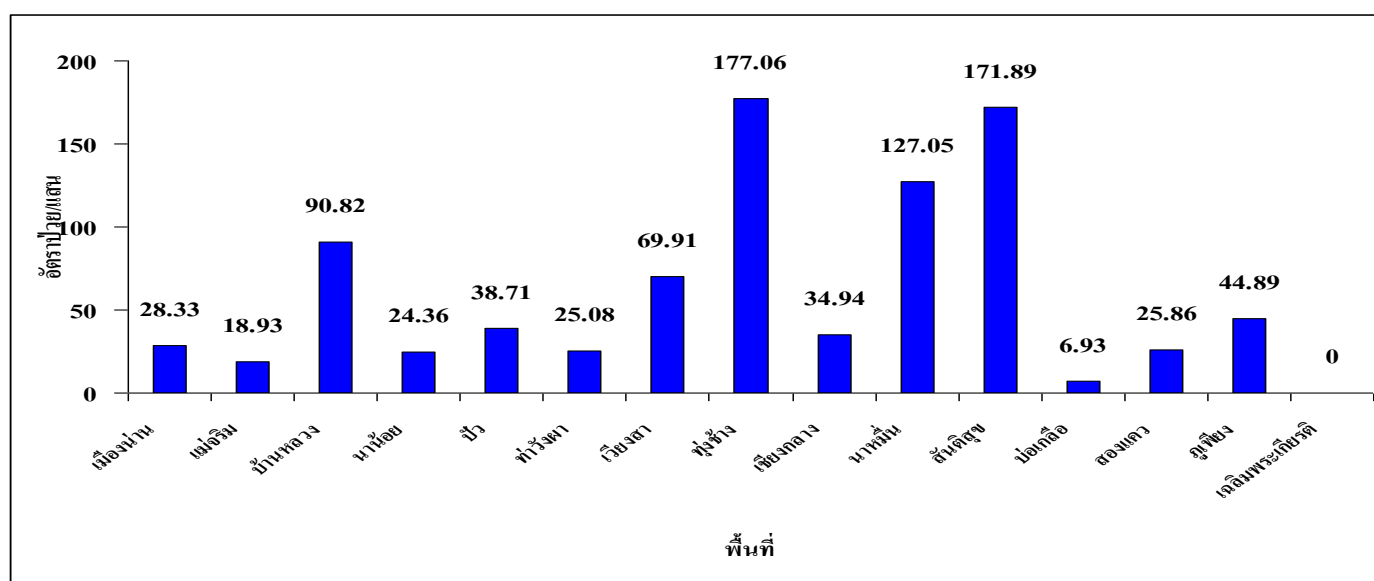
กลุ่มอายุที่พบสูงสุดคือกลุ่มอายุ 0 - 4 ปี อัตราป่วย 877.09 ต่อประชากรแสนคน รองลงมาคือ กลุ่มอายุ 5 - 9 ปี อัตราป่วย 70.86 ต่อประชากรแสนคน และ กลุ่มอายุ 10 - 14 ปี อัตราป่วย 15.56 ต่อประชากรแสนคน ตามลำดับ

รูปที่ 3 จำนวนรายป่วยด้วย Hand , foot and mouth disease จังหวัดน่าน ปี พ.ศ. 2554 เปรียบเทียบ
ค่ามัธยฐานย้อนหลัง 5 ปี (ข้อมูล ณ 28 กันยายน พ.ศ. 2554)



จากการเฝ้าระวังโรค Hand , foot and mouth disease ตั้งแต่เดือนมิถุนายน ถึงเดือน กันยายน 2554 มีแนวโน้มพบว่าจำนวนผู้ป่วยสะสมทั้งปีสูงกว่าค่ามัธยฐานย้อนหลัง 5 ปี

รูปที่ 4 อัตราป่วยต่อประชากรแสนคนด้วยโรค Hand , food and mouth disease จำแนกตามพื้นที่ จังหวัดน่าน
ปี 2554 (ข้อมูล ณ 27 กันยายน 2554)



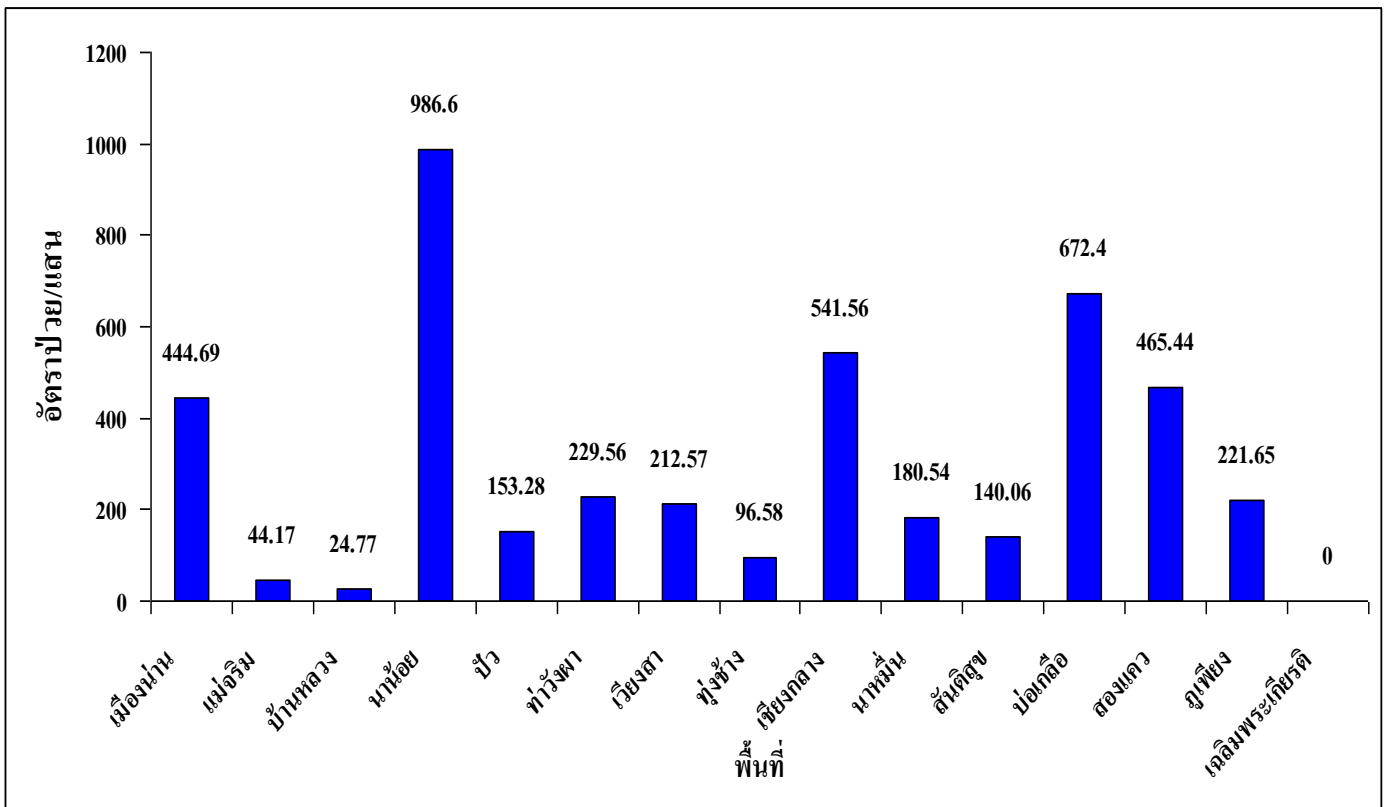
อำเภอที่มีอัตราป่วยต่อประชากรแสนคนสูงสุด คือ อำเภอทุ่งช้าง อัตราป่วยเท่ากับ 177.06 ต่อประชากรแสนคน รองลงมา คือ อำเภอสันติสุข อัตราป่วยเท่ากับ 171.89 ต่อประชากรแสนคน และ อำเภอนาหมื่น อัตราป่วยเท่ากับ 127.05 ต่อประชากรแสนคน ตามลำดับ

4. สถานการณ์โรคตาแดง (H.conjunctivitis) จังหวัดน่าน ปี พศ. 2554

ตั้งแต่วันที่ 1 มกราคม 2554 ถึงวันที่ 27 กันยายน 2554 สำนักงานสาธารณสุขจังหวัดน่าน ได้รับรายงานผู้ป่วยโรค H.conjunctivitis จำนวนทั้งสิ้น 1514 ราย คิดเป็นอัตราป่วย 317.18 ต่อประชากรแสนคน ไม่มีรายงานผู้ป่วยเสียชีวิต

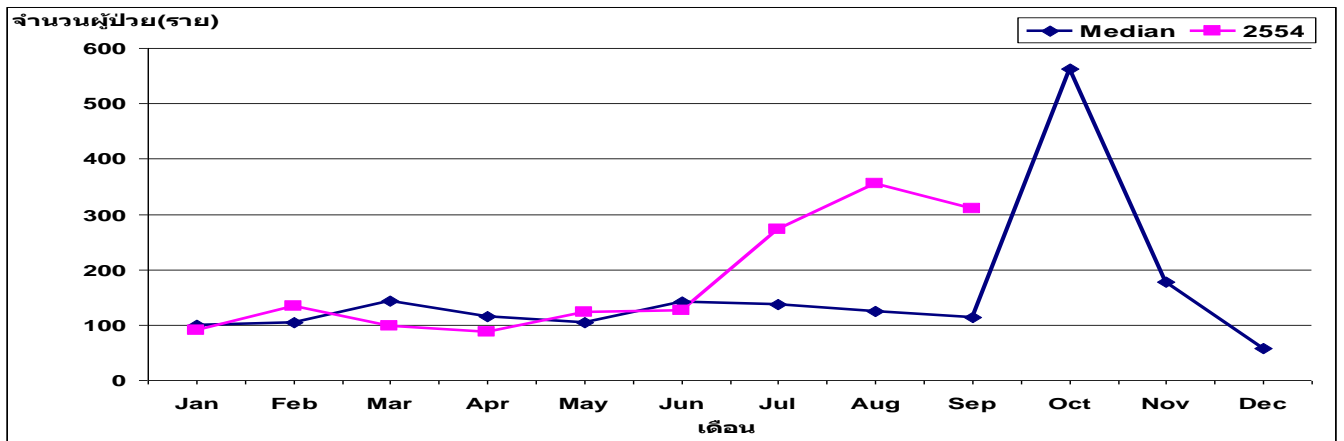
กลุ่มอายุที่พบสูงสุดคือกลุ่มอายุ 0 - 4 ปี อัตราป่วย 945.48 ต่อประชากรแสนคน รองลงมาคือ กลุ่มอายุ 5 - 9 ปี อัตราป่วย 602.31 ต่อประชากรแสนคน และ กลุ่มอายุ 10 - 14 ปี อัตราป่วย 395.28 ต่อประชากรแสนคน ตามลำดับ

รูปที่ 5 อัตราป่วยต่อประชากรแสนคนด้วย โรคตาแดง (H.conjunctivitis) จำแนกตามพื้นที่ จังหวัดน่าน ปี 2554 (ข้อมูล ณ 27 กันยายน 2554)



อำเภอที่มีอัตราป่วยต่อประชากรแสนคนสูงสุด คือ อำเภอน่าน อัตราป่วยเท่ากับ 986.60 ต่อประชากรแสนคน รองลงมา คือ อำเภอบ่อเกลือ อัตราป่วยเท่ากับ 672.4 ต่อประชากรแสนคน และ อำเภอเชียงกลาง อัตราป่วยเท่ากับ 541.56 ต่อประชากรแสนคน ตามลำดับ

รูปที่ 6 จำนวนรายป่วยด้วยโรคตาแดง (H.conjunctivitis) จังหวัดน่าน ปี พ.ศ. 2554 เปรียบเทียบ
ค่ามัธยฐานย้อนหลัง 5 ปี (ข้อมูล ณ 28 กันยายน พ.ศ. 2554)



จากการเฝ้าระโรคตาแดง (H.conjunctivitis) พบว่าตั้งแต่เดือนมิถุนายน พ.ศ. 2554 มีจำนวนรายป่วยด้วยโรคตาแดงมีแนวโน้มเพิ่มขึ้น และ สูงกว่าค่ามัธยฐานย้อนหลัง 5 ปี จนถึงเดือนกันยายน