



## รายงาน การเฝ้าระวังทางระบาดวิทยา จังหวัดน่าน

ปีที่ 9 ฉบับที่ 3 เดือน มีนาคม พ.ศ. 2554

งานระบาดวิทยา กลุ่มงานพัฒนายุทธศาสตร์สาธารณสุข สำนักงานสาธารณสุขจังหวัดน่าน โทรศัพท์ 054 – 710190 ต่อ 135

### สถานการณ์โรคติดต่อที่เฝ้าระวังเร่งด่วน ประเทศไทย

#### ระดับประเทศ

ตั้งแต่วันที่ 1 มกราคม พ.ศ. 2553 ถึงวันที่ 30 มีนาคม พ.ศ. 2554 ประเทศไทยมีรายงานผู้ป่วยโรคติดต่อที่เฝ้าระวังเร่งด่วน ดังนี้ ([www.epid.moph.go.th](http://www.epid.moph.go.th))

1. Diphtheria พบผู้ป่วย จำนวน 7 ราย ผู้ป่วยเสียชีวิต 1 ราย ที่จังหวัดนราธิวาส จังหวัดน่าน ไม่พบผู้ป่วย (พบผู้ป่วยชาวลาว 1 ราย)
  2. Pneumonia (Admitted) พบผู้ป่วยจำนวน 91,740 ราย ผู้ป่วยเสียชีวิต 1,144 ราย จังหวัดน่าน พบผู้ป่วย 609 ราย ผู้ป่วยเสียชีวิต 22 ราย
  3. Measles พบผู้ป่วยจำนวน 2,528 ราย ไม่พบผู้ป่วยเสียชีวิต จังหวัดน่าน พบผู้ป่วย 3 ราย
  4. Encephalitis พบผู้ป่วย 429 ราย ไม่มีผู้เสียชีวิต จังหวัดน่าน พบผู้ป่วย 4 ราย
  5. Meningococcal Meningitis พบผู้ป่วย 26 ราย จังหวัดน่าน ไม่พบผู้ป่วย
  6. Influenza พบผู้ป่วย จำนวน 115,666 ราย ผู้ป่วยเสียชีวิต 110 ราย จังหวัดน่าน พบผู้ป่วย 350 ราย เสียชีวิต 1 ราย
  7. Cholera พบผู้ป่วย 1,973 ราย ผู้ป่วยเสียชีวิต 16 ราย จังหวัดน่าน ไม่พบผู้ป่วย
  8. Hand Foot Mouth Disease พบผู้ป่วย 12,393 ราย มีผู้ป่วยเสียชีวิต 2 ราย จังหวัดน่าน พบผู้ป่วย 232 ราย
  9. Dysentery พบผู้ป่วย 13,963 ราย พบผู้ป่วยเสียชีวิต 2 ราย จังหวัดน่าน พบผู้ป่วย 108 ราย
  10. Leptospirosis พบผู้ป่วย 4,744 ราย พบผู้ป่วยเสียชีวิต 44 ราย จังหวัดน่านพบผู้ป่วย 57 ราย
  11. Pertussis พบผู้ป่วย 3 ราย ไม่มีผู้ป่วยเสียชีวิต จังหวัดน่าน ไม่พบผู้ป่วย
  12. โรคไขเลือดออก (DHF + DF + DSS)  
พบผู้ป่วย จำนวน 113,017 ราย อัตราป่วย 177.91 ต่อประชากรแสนคน พบผู้เสียชีวิต 139 ราย จังหวัดน่าน พบผู้ป่วย 277 ราย อัตราป่วย 58.24 ต่อประชากรแสนคน ไม่พบผู้ป่วยเสียชีวิต
- ในปี พ.ศ. 2554 ตั้งแต่ต้นปี ถึงวันที่ 30 มีนาคม พ.ศ. 2554 ทั่วประเทศ พบผู้ป่วยจำนวน 3,382 ราย อัตราป่วย 5.32 ต่อประชากรแสนคน พบผู้เสียชีวิต 4 ราย จังหวัดน่าน พบผู้ป่วย 1 ราย อัตราป่วย 1.63 ต่อประชากรแสนคน ไม่พบผู้ป่วยเสียชีวิต

## สถานการณ์โรคติดต่อ ตามนโยบายที่สำคัญ

### 1. สถานการณ์โรคไข้เลือดออก ปี 2554 (www.epid.moph.go.th)

ประเทศไทย ในปี พ.ศ. 2554 ตั้งแต่ต้นปี ถึงวันที่ 30 มีนาคม พ.ศ. 2554 สำนักระบาดวิทยา กรมควบคุมโรค ได้รับรายงานเฝ้าระวังโรคทางระบาดวิทยาเร่งด่วนผู้ป่วยโรคไข้เลือดออก (DF, DHF, DSS) รวม จำนวน 5,262 ราย อัตราป่วย 8.28 ต่อประชากรแสนคน เสียชีวิต 4 ราย

พบอัตราป่วย สูงสุดที่ภาคกลาง จำนวน 3,106 ราย อัตราป่วย 14.48 ต่อประชากรแสนคน รองลงมาพบที่ภาคใต้ จำนวน 1,185 ราย อัตราป่วย 13.44 ต่อประชากรแสนคน ภาคเหนือ 613 ราย อัตราป่วย 5.21 ต่อประชากรแสนคน ต่ำสุดภาคตะวันออกเฉียงเหนือ พบผู้ป่วย 358 ราย อัตราป่วย 1.67 ต่อประชากรแสนคน

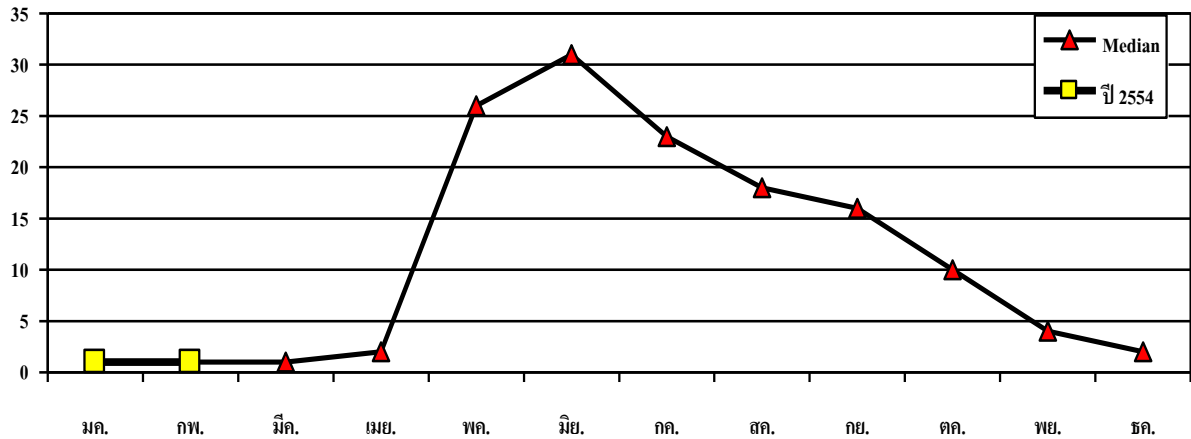
เขตภาคเหนือ พบผู้ป่วยทุกจังหวัด จำนวน 613 ราย อัตราป่วย 5.21 ต่อประชากรแสนคน เสียชีวิต 1 ราย โดยจังหวัดที่มีอัตราป่วยสูงสุดสาม อันดับแรก คือจังหวัดตาก ผู้ป่วยจำนวน 88 ราย อัตราป่วย 16.93 ต่อประชากรแสนคน รองลงมาที่จังหวัดพิษณุโลก ผู้ป่วย 86 ราย อัตราป่วย 10.17 ต่อประชากรแสนคน และ จังหวัดเพชรบูรณ์ ผู้ป่วย 78 ราย อัตราป่วย 7.84 ต่อประชากรแสนคนตามลำดับ

จังหวัดน่าน ปี พ.ศ. 2554 ตั้งแต่ต้นปี ถึงวันที่ 30 มีนาคม พ.ศ. 2554 พบผู้ป่วย 1 ราย (ตารางที่ 1)

ตารางที่ 1 จำนวนและอัตราป่วยด้วยโรคไข้เลือดออก จังหวัดน่าน จำแนกรายอำเภอ ปี 2554

อำเภอ / กิ่งอำเภอ	ประชากร (คน)	ผู้ป่วยไข้เลือดออก (ราย) แยกรายเดือน													อัตราป่วย/ แสนประชากร
		มค.	กพ.	มีค.	เมย.	พค.	มิย.	กค.	สค.	กย.	ตค.	พย.	ธค.	รวม	
เขตเมือง	19,880	0	0	0										0	0
เมือง(ชนบท)	61,396	0	1	0										1	1.63
แม่จริม	15,549	0	0	0										0	0
บ้านหลวง	12,052	0	0	0										0	0
น่าน้อย	32,573	0	0	0										0	0
ปัว	64,278	0	0	0										0	0
ท่าวังผา	51,513	0	0	0										0	0
เวียงสา	70,020	0	0	0										0	0
ทุ่งช้าง	18,353	0	0	0										0	0
เวียงกลาง	28,284	0	0	0										0	0
นาหมื่น	14,823	0	0	0										0	0
สันติสุข	15,703	0	0	0										0	0
บ่อเกลือ	14,324	0	0	0										0	0
สองแคว	11,749	0	0	0										0	0
ภูเพียง	35,477	0	0	0										0	0
เฉลิมพระเกียรติ	9,302	0	0	0										0	0
รวม	475,276	0	1	0										1	0.21

**รูปที่ 1** จำนวนรายป่วยด้วยโรคไข้เลือดออกทุกกลุ่มอาการ จังหวัดน่าน ปี พ.ศ. 2554 เปรียบเทียบ  
ค่ามัธยฐานย้อนหลัง 5 ปี ( ข้อมูล ณ 30 มีนาคม 2554 )



จากการวิเคราะห์ข้อมูลพบว่าตั้งแต่ต้นปีถึง วันที่ 30 มีนาคม 2554 พบผู้ป่วยไข้เลือดออกทุกกลุ่มอาการรวม 1 ราย อัตราป่วย 0.21 ต่อประชากรแสนคน ไม่มีผู้เสียชีวิต พบระบาดใน 1 อำเภอ ที่อำเภอเมือง อัตราป่วย 1.63 ต่อประชากรแสนคน

## 2. สถานการณ์โรคไข้หวัดนก ปี 2554

### 2.1 สถานการณ์โรคประเทศไทย พ.ศ.2554 ([www.epid.moph.go.th](http://www.epid.moph.go.th))

ตั้งแต่วันที่ 1 มกราคม – 31 มกราคม 2554 สำนักระบาดวิทยา กรมควบคุมโรค ได้รับรายงานผู้ป่วยโรคไข้หวัดใหญ่หรือปอดบวมที่อยู่ในข่ายเฝ้าระวังโรคไข้หวัดนกจากสำนักงานสาธารณสุขจังหวัด และ สำนักงานป้องกันควบคุมโรคเขต ตรวจสอบและวิเคราะห์สถานการณ์ สรุปผลดังนี้

1. มีผู้ป่วยในข่ายเฝ้าระวังโรค 7 ราย จาก 4 จังหวัด ได้แก่ พิษณุโลก 3 ราย เลข 2 ราย บุรีรัมย์ และ นนทบุรี 1 ราย
2. ตัดออกจากการสงสัยเนื่องจากไม่เข้านิยามหรือมีผลการตรวจทางห้องปฏิบัติการพิสูจน์ได้ว่าเกิดจากเชื้อสาเหตุอื่น จำนวน 7 ราย

### 2.2. สถานการณ์โรคในต่างประเทศ

#### - รายงานจากองค์การอนามัยโลก

วันที่ 1 - 31 มกราคม 2554 มีรายงานผู้ป่วยยืนยันติดเชื้อไข้หวัดนก 2 ราย จากประเทศอียิปต์ รายแรกเป็นเด็กชายอายุ 10 ปี ในเขต Giza เริ่มป่วยวันที่ 5 มกราคม 2554 รายที่สองเป็นเด็กชายอายุ 1 ปี เริ่มป่วยวันที่ 12 มกราคม ในเขต Alexandria จากการสอบสวนโรคพบว่าเด็กทั้งสองรายมีประวัติสัมผัสกับสัตว์ปีก

### - สรุปรายงานขององค์การอนามัยโลก

ตั้งแต่ปี พ.ศ. 2546 จนถึงวันที่ 24 กันยายน 2552 มีผู้ป่วยยืนยันโรคไข้หวัดนก รวม 518 ราย เสียชีวิต 306 ราย ใน 15 ประเทศ คือ ประเทศอาเซอร์ไบจาน ป่วย 8 ราย เสียชีวิต 5 ราย บังกลาเทศ 1 ราย กัมพูชา ป่วย 10 ราย เสียชีวิต 8 ราย จีน ป่วย 40 ราย เสียชีวิต 26 ราย สาธารณรัฐจิบูตี ป่วย 1 ราย อียิปต์ ป่วย 121 ราย เสียชีวิต 40 ราย อินโดนีเซีย ป่วย 171 ราย เสียชีวิต 141 ราย อิรัก ป่วย 3 ราย เสียชีวิต 2 ราย สาธารณรัฐประชาธิปไตยประชาชนลาว ป่วย 2 ราย เสียชีวิต 2 ราย พม่า 1 ราย ไนจีเรีย ป่วย 1 ราย เสียชีวิต 1 ราย ปากีสถาน ป่วย 3 ราย เสียชีวิต 1 ราย ไทย ป่วย 25 ราย เสียชีวิต 17 ราย ตุรกี ป่วย 12 ราย เสียชีวิต 4 ราย และเวียดนาม ป่วย 119 ราย เสียชีวิต 59 ราย

- การเฝ้าระวังโรคไข้หวัดนก จังหวัดน่าน ปี 2554 ตั้งแต่วันที่ 1 มกราคม – 28 กุมภาพันธ์ 2554 จังหวัดน่านไม่มีรายงานผู้ป่วยในข่ายเฝ้าระวังโรคไข้หวัดนก

## 3. สถานการณ์โรคที่เฝ้าระวัง ในช่วงฤดูร้อน

### 3.1 สถานการณ์โรคที่มีอาหารและน้ำเป็นสื่อ จังหวัดน่าน

จากรายงานการศึกษา ของนายมณฑุศิลป์ ศิริมาตย์ เรื่องระบาดวิทยาของกลุ่มโรคที่มีอาหารและน้ำเป็นสื่อ จังหวัดน่าน

ผลการศึกษา พบว่ามีรายงานการระบาดรวม 51 ครั้ง ผู้ป่วยทั้งหมด 1,751 ราย เสียชีวิต 13 ราย อัตราป่วยตายร้อยละ 0.74 เป็นเพศชายร้อยละ 52.43 อายุต่ำสุด 4 ปี สูงสุด 88 ปี พบรายงานการระบาดสูงสุดในปี 2550 ถึง 15 ครั้ง (ร้อยละ 29.4) สาเหตุที่เกิดโรค 11 สาเหตุ คือ เห็ดพิษ , เชื้อ *Salmonella spp.* , *vibrio parahaemolyticus*, *vibrio Cholerae*, *Shigella spp.*, *Bacillus cereus*, *Staphylococcus aureus*, *E-coli I* , *Clostridium botulinum*, เขียดเห็ดและแมลงง่าดอก สาเหตุที่พบบ่อยที่สุดคือ เห็ดพิษ และเป็นสาเหตุเดียวที่ผู้ป่วยเสียชีวิต (อัตราป่วยตายร้อยละ 11.82) *vibrio Cholerae* เป็นสาเหตุที่ทำให้เกิดการระบาดในวงกว้าง *Bacillus cereus* เป็นสาเหตุที่มีจำนวนรายป่วยต่อครั้งสูงสุด *Salmonella spp.* พบระบาดติดต่อกัน 5 ปี (2546 – 2550) ใน 7 อำเภอ (เมือง, บ้านหลวง, เวียงสา, ปัว, นานะ, สองแคว และภูเพียง) เกิดจากการรับประทานอาหารสุกๆดิบๆ (ลาบวัว, ลาบควาย, ลาบหมู ป่า, และลาบกวาง) เห็ดพิษ พบระบาดเกือบทุกปี (ยกเว้นปี 2544) ในช่วงเดือนพฤษภาคม ใน 10 อำเภอ (เมือง, ปัว, ท่าวังผา, เชียงกลาง, นานะ, สันติสุข, บ่อเกลือ, สองแคว, ภูเพียง และเฉลิมพระเกียรติ) เห็ดที่เป็นสาเหตุการตาย คือ เห็ดพิษสกุลมอานิด้า *vibrio Cholerae* พบระบาดใหญ่ในปี 2544 (14 จาก 15 อำเภอ) เกิดจากการปนเปื้อนของเชื้อในอาหารในตลาดสดและอาหารปรุงสำเร็จ *vibrio parahaemolyticus* พบระบาดเกือบทุกปี ยกเว้นปี 2546, 2550 ใน 4 อำเภอ (อำเภอท่าวังผา, ปัว, เชียงกลาง, สันติสุข) เกิดจากการรับประทานหอยแมลงง่าและการปนเปื้อนของเชื้อในอาหารที่ปรุงแบบสุกๆดิบๆ (ลาบหมู, ลาบปลา และส้มตำ) *Shigella spp.* พบระบาดครั้งเดียวในปี 2547 ที่โรงเรียนแห่งหนึ่งในเขตเทศบาลเมืองน่าน สาเหตุเกิดจากการปนเปื้อนเชื้อในอาหารมื้อกลางวันจากร้านค้าในโรงเรียน *Bacillus cereus* พบระบาดครั้งเดียว ในปี 2544 ที่อำเภอเชียงกลาง ในเทศกาลงานวันแม่ 12 สิงหาคมหาราชินี สาเหตุเกิดจากการรับประทานข้าวคั่วใส่หมูที่แจกในงาน *Staphylococcus aureus* ระบาดครั้งเดียวในปี 2550 ที่อำเภอภูเพียง อาหารแหล่งโรคคือปลาหมึกดิบ *E-coli* เป็นสาเหตุของการระบาดครั้งเดียวในปี 2550 ที่อำเภอปัว อาหารแหล่งโรค คือน้ำ

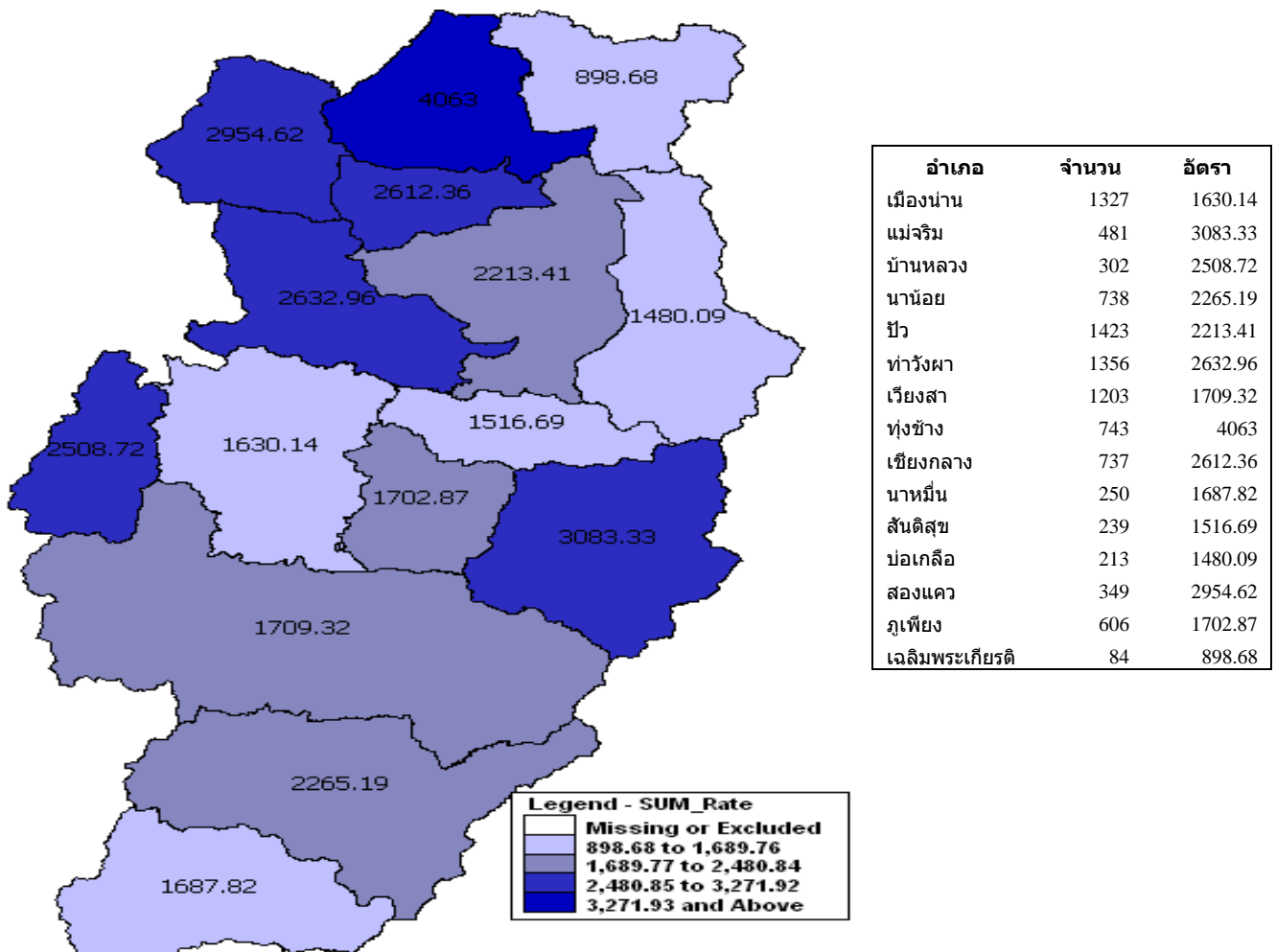
เต้าหู้ *Clostridium botulinu* ระบาดครั้งเดียวในปี 2549 ที่อำเภอบ้านหลวง อาหารที่เป็นแหล่งโรค คือหน่อไม้อัด  
 ปีบ **เชียดเหลือง** ระบาดครั้งเดียวในปี 2549 ที่อำเภอยางชุมน้อย เชียดมีลักษณะ ลำตัวเล็กยาว ท้องมีสีเหลือง  
 บริเวณหลังสีแดงผิวแห้งเรียบ มันและลื่น **แมลงข้าวตอก** ระบาดครั้งเดียวในปี 2549 ที่อำเภอเมืองน่าน แมลงชนิดนี้จะ  
 เกาะตามต้นไม้ในป่าเป็นกลุ่ม ตัวจะมีผงสีขาวคล้ายแป้งติดอยู่ทั้งตัว ลำตัวกว้างประมาณ 0.5 เซนติเมตร ยาวประมาณ  
 1 เซนติเมตร **ไม่ทราบสาเหตุ** มีรายงาน 3 ครั้ง ปี 2547,2550 ในโรงเรียนอำเภอเมืองน่าน , ภูเพียงและแม่จริม อาหาร  
 สงสัยคือกล้วยเด็ยลูกชิ้นหมูสับ, ผักปวยเซียนใส่หมู , นมเปรี้ยวและนมที่ทางโรงเรียนนำมาแจก

### 3.2 สถานการณ์โรค อูจาระร่วง (Diarrhoea) จังหวัดน่าน ปี พศ. 2553

นับตั้งแต่วันที่ 1 มกราคม 2553 ถึงวันที่ 31 ธันวาคม 2553 สสจ.น่าน ได้รับรายงานผู้ป่วยโรค  
 Diarrhoea จำนวนทั้งสิ้น 10,051 ราย คิดเป็นอัตราป่วย 2111.56 ต่อประชากรแสนคน ไม่มีรายงานผู้ป่วยเสียชีวิต  
 กลุ่มอายุที่พบสูงสุดคือกลุ่มอายุ 0 - 4 ปี อัตราป่วยต่อประชากรแสนคนเท่ากับ 11369.5 ราย รองลงมาคือ กลุ่มอายุ  
 65 ปีขึ้นไป อัตราป่วยเท่ากับ 3156.56 และ กลุ่มอายุ 5 - 9 ปี อัตราป่วยเท่ากับ 2743.27

อำเภอที่มีอัตราป่วยต่อประชากรแสนคนสูงสุดคืออำเภอ ยางชุมน้อย อัตราป่วยเท่ากับ 4,063.00 ต่อ  
 ประชากรแสนคน รองลงมาคือ อำเภอแม่จริม อัตราป่วยเท่ากับ 3083.33 และ อำเภอสองแคว อัตราป่วย  
 เท่ากับ 2954.62

รูปที่ 2 อัตราป่วยด้วยโรคอูจาระร่วง จังหวัดน่าน ปี พศ. 2553



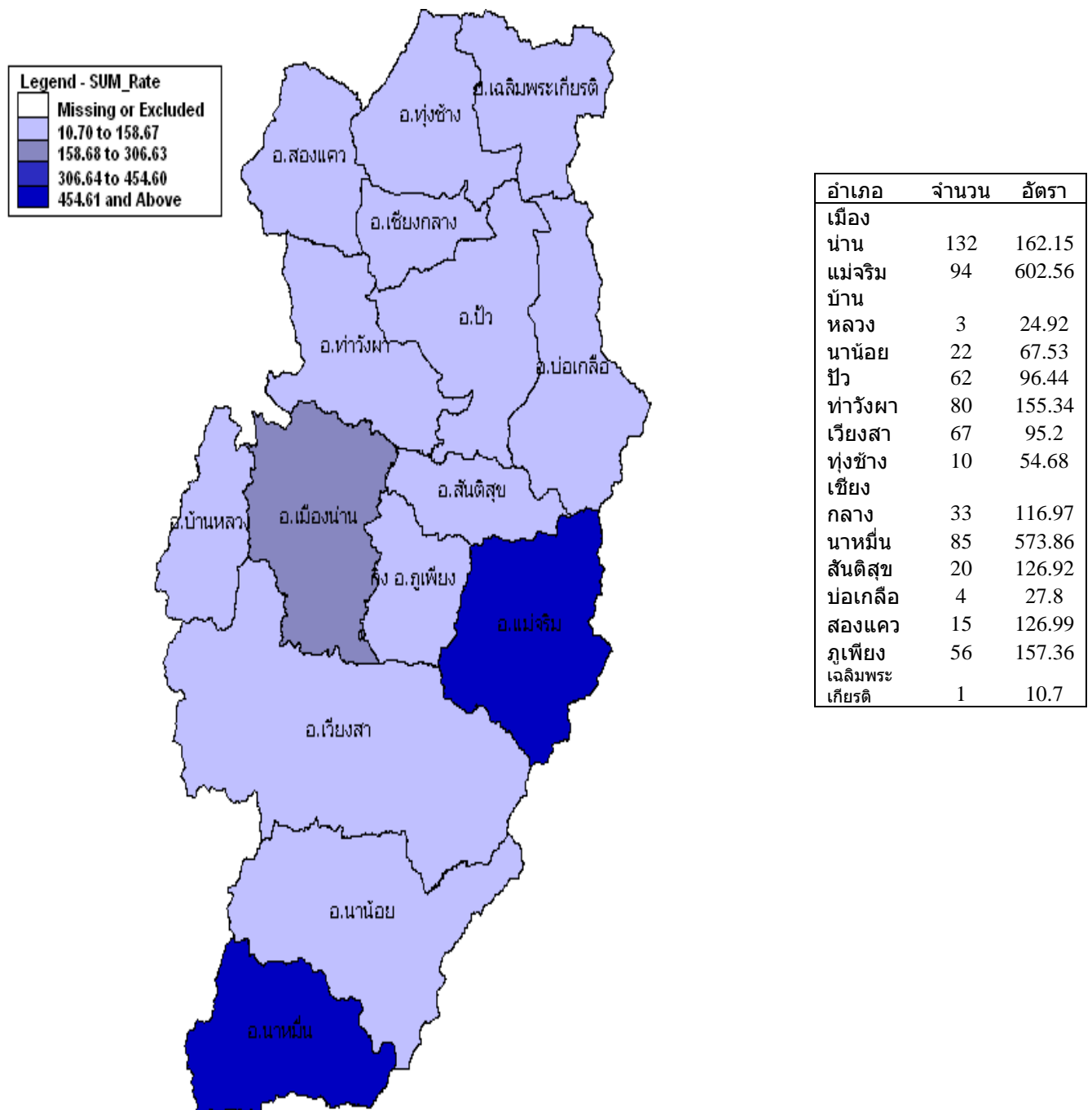
### 3.3 สถานการณ์โรค Food Poisoning (อาหารเป็นพิษ) จังหวัดน่าน ปี 2553

นับตั้งแต่วันที่ 1 มกราคม 2553 ถึงวันที่ 31 ธันวาคม 2553 สสจ.น่าน ได้รับรายงานผู้ป่วยโรค Food Poisoning จำนวนทั้งสิ้น 684 ราย คิดเป็นอัตราป่วย 143.70 ต่อประชากรแสนคน ไม่มีรายงานผู้ป่วยเสียชีวิต

กลุ่มอายุที่พบสูงสุดคือกลุ่มอายุ 0 - 4 ปี อัตราป่วยต่อประชากรแสนคนเท่ากับ 365.09 ราย รองลงมาคือกลุ่มอายุ 5 - 9 ปี อัตราป่วยต่อประชากรแสนคนเท่ากับ 316.38 และ กลุ่มอายุ 10 - 14 ปี อัตราป่วยเท่ากับ 158.76

อำเภอที่มีอัตราป่วยต่อประชากรแสนคนสูงสุด คือ อำเภอแม่จริม อัตราป่วยเท่ากับ 602.56 ต่อประชากรแสนคน รองลงมาคือ อำเภอนาหมื่น อัตราป่วยเท่ากับ 573.86 และ อำเภอเมืองน่าน อัตราป่วยเท่ากับ 162.15

รูปที่ 3 อัตราป่วยด้วยโรคอาหารเป็นพิษ จังหวัดน่าน ปี พศ. 2553



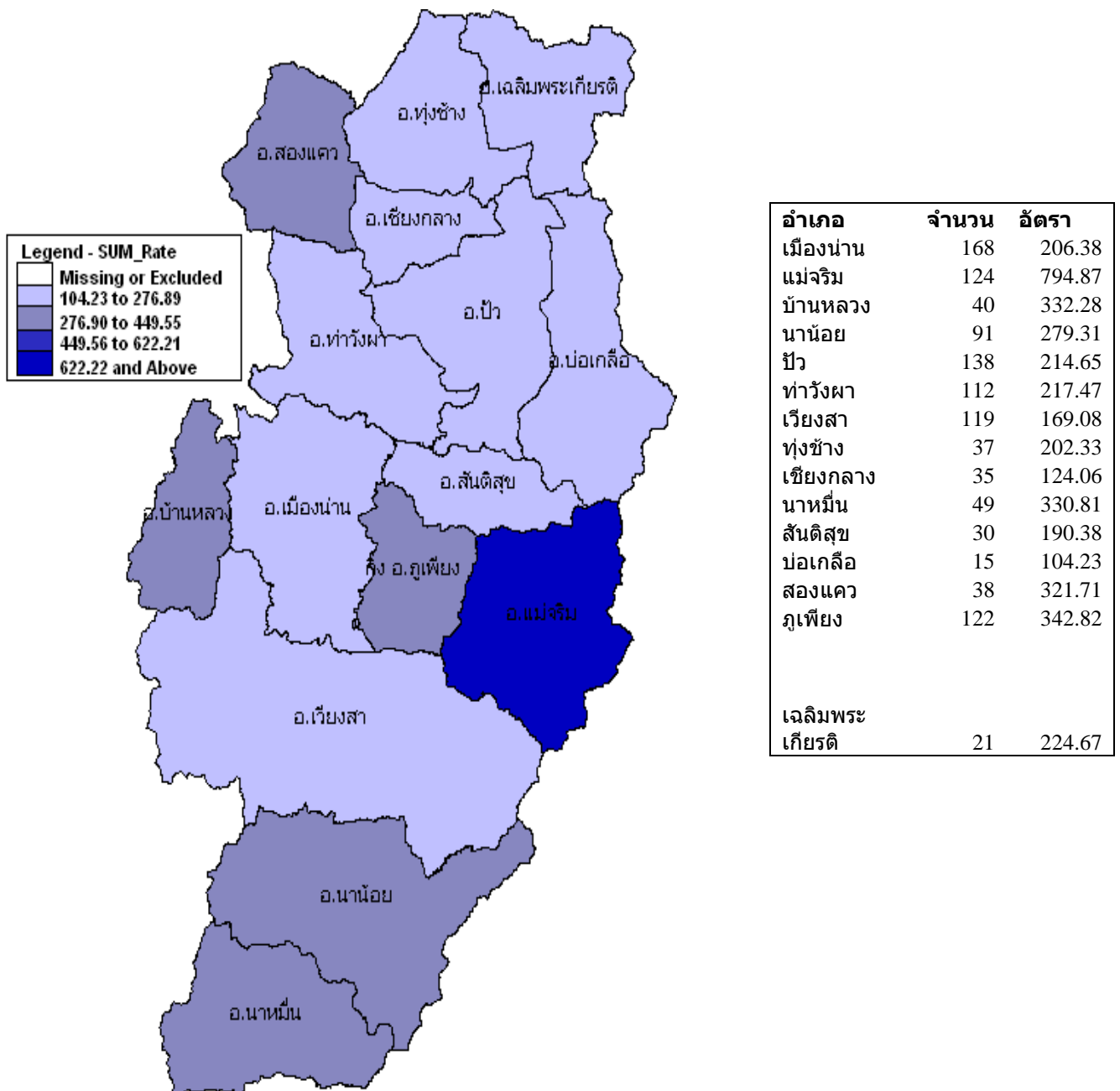
### 3.4 สถานการณ์โรค Chickenpox (โรคสุกใส) จังหวัดน่าน ปี 2553

นับตั้งแต่วันที่ 1 มกราคม 2553 ถึงวันที่ 31 ธันวาคม 2553 สสจ.น่าน ได้รับรายงานผู้ป่วยโรค Chickenpox จำนวนทั้งสิ้น 1,139 ราย คิดเป็นอัตราป่วย 239.29 ต่อประชากรแสนคน ไม่มีรายงานผู้ป่วยเสียชีวิต

กลุ่มอายุที่พบสูงสุดคือกลุ่มอายุ 0 - 4 ปี อัตราป่วยต่อประชากรแสนคนเท่ากับ 1539.74 รองลงมาคือ กลุ่มอายุ 5 - 9 ปี อัตราป่วยเท่ากับ 1307.97 และ กลุ่มอายุ 10 - 14 ปี อัตราป่วยเท่ากับ 521.21

อำเภอที่มีอัตราป่วยต่อประชากรแสนคนสูงสุด คือ อำเภอแม่จริม อัตราป่วยเท่ากับ 794.87 ต่อประชากรแสนคน รองลงมา คือ อำเภอภูเพียง อัตราป่วยเท่ากับ 342.82 และ อำเภอบ้านหลวง อัตราป่วยเท่ากับ 332.28

รูปที่ 4 อัตราป่วยด้วยโรค Chickenpox จังหวัดน่าน ปี พศ. 2553



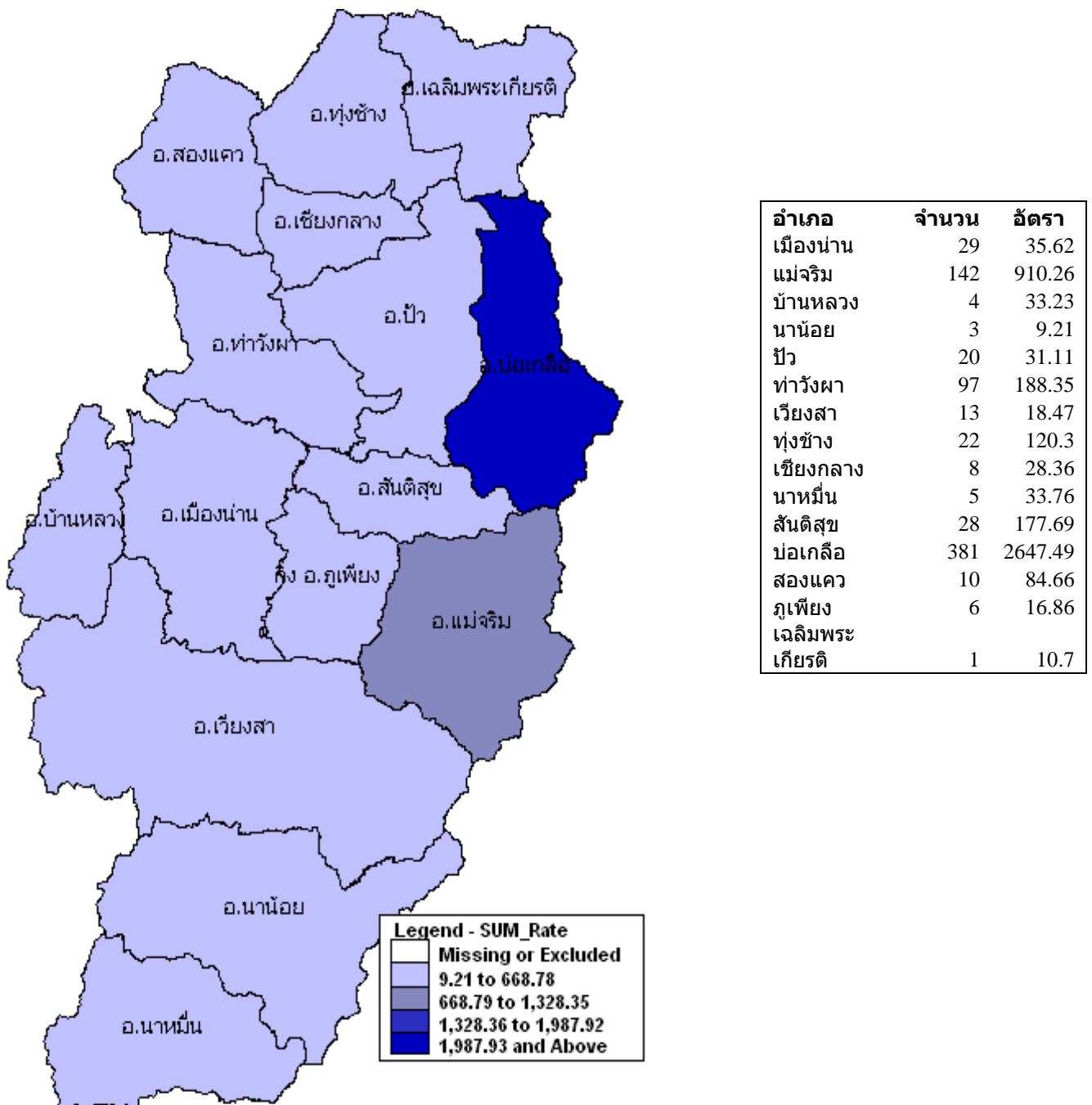
### 3.5 สถานการณ์โรค Scrub Typhus จังหวัดน่าน ปี 2553

นับตั้งแต่วันที่ 1 มกราคม 2553 ถึงวันที่ 31 ธันวาคม 2553 สสจ.น่าน ได้รับรายงานผู้ป่วยโรค Scrub Typhus จำนวนทั้งสิ้น 769 ราย คิดเป็นอัตราป่วย 161.56 ต่อประชากรแสนคน ไม่มีรายงานผู้ป่วยเสียชีวิต

กลุ่มอายุที่พบสูงสุดคือกลุ่มอายุ 35 - 44 ปี อัตราป่วยต่อประชากรแสนคนเท่ากับ 214.27 ราย รองลงมาคือ กลุ่มอายุ 5 - 9 ปี อัตราป่วยเท่ากับ 177.48 และ กลุ่มอายุ 25 - 34 ปี อัตราป่วยเท่ากับ 174.2

อำเภอที่มีอัตราป่วยต่อประชากรแสนคนสูงสุด คือ อำเภอบ่อเกลือ อัตราป่วยเท่ากับ 2,647.49 ต่อประชากรแสนคน รองลงมา คืออำเภอแม่จริม อัตราป่วยเท่ากับ 910.26 และ อำเภอท่าวังผา อัตราป่วยเท่ากับ 188.35

รูปที่ 5 อัตราป่วยด้วยโรค สครับไทฟัส จังหวัดน่าน ปี พศ. 2553





### 3.6 สถานการณ์โรค H.conjunctivitis จังหวัดน่าน ปี 2553

นับตั้งแต่วันที่ 1 มกราคม 2553 ถึงวันที่ 31 ธันวาคม 2553 สสจ.น่าน ได้รับรายงานผู้ป่วยโรค H.conjunctivitis จำนวนทั้งสิ้น 2,544 ราย คิดเป็นอัตราป่วย 534.46 ต่อประชากรแสนคน ไม่มีรายงานผู้ป่วยเสียชีวิต

กลุ่มอายุที่พบสูงสุดคือกลุ่มอายุ 0 - 4 ปี อัตราป่วยต่อประชากรแสนคนเท่ากับ 1,254.02 ราย รองลงมาคือ กลุ่มอายุ 5 - 9 ปี อัตราป่วยเท่ากับ 964.58 และ กลุ่มอายุ 10 - 14 ปี อัตราป่วยเท่ากับ 874.67

อำเภอที่มีอัตราป่วยต่อประชากรแสนคนสูงสุด คือ อำเภอนาน้อย อัตราป่วยเท่ากับ 2,308.16 ต่อประชากรแสนคน รองลงมา คือ อำเภอเชียงกลาง อัตราป่วยเท่ากับ 1,775.84 และ อำเภอสองแคว อัตราป่วยเท่ากับ 719.61

#### รูปที่ 6 อัตราป่วยด้วยโรค H.conjunctivitis จังหวัดน่าน ปี พศ. 2553

